



Берёзовский муниципальный район

Об итогах социально – экономического развития Берёзовского муниципального района Пермского края в 2009 году и о перспективах развития в 2010 году

Докладчик: Глава Берёзовского муниципального района
Серогодский Александр Эдуардович



Схема Берёзовского муниципального района

Площадь территории – 1977,15 кв.км.



Асовское сельское поселение -
2 636 человек; 14,8 %

Берёзовское сельское поселение -
8 128 человек; 45,6%

Дубовское сельское поселение -
1 173 человек; 6,6%

Заборьинское сельское поселение -
1 226 человек; 6,9%

Кляповское сельское поселение -
1 800 человек; 10,1%

Переборское сельское поселение -
1 802 человек; 10,1%

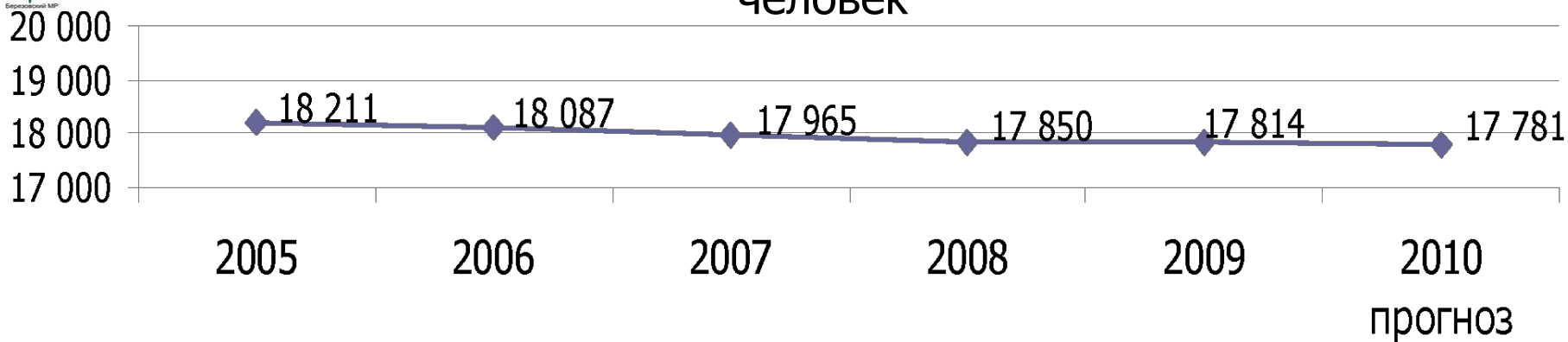
Сосновское сельское поселение -
1 049 человек; 5,9%

На 01.01.2010г. численность населения района - 17 814 человек.

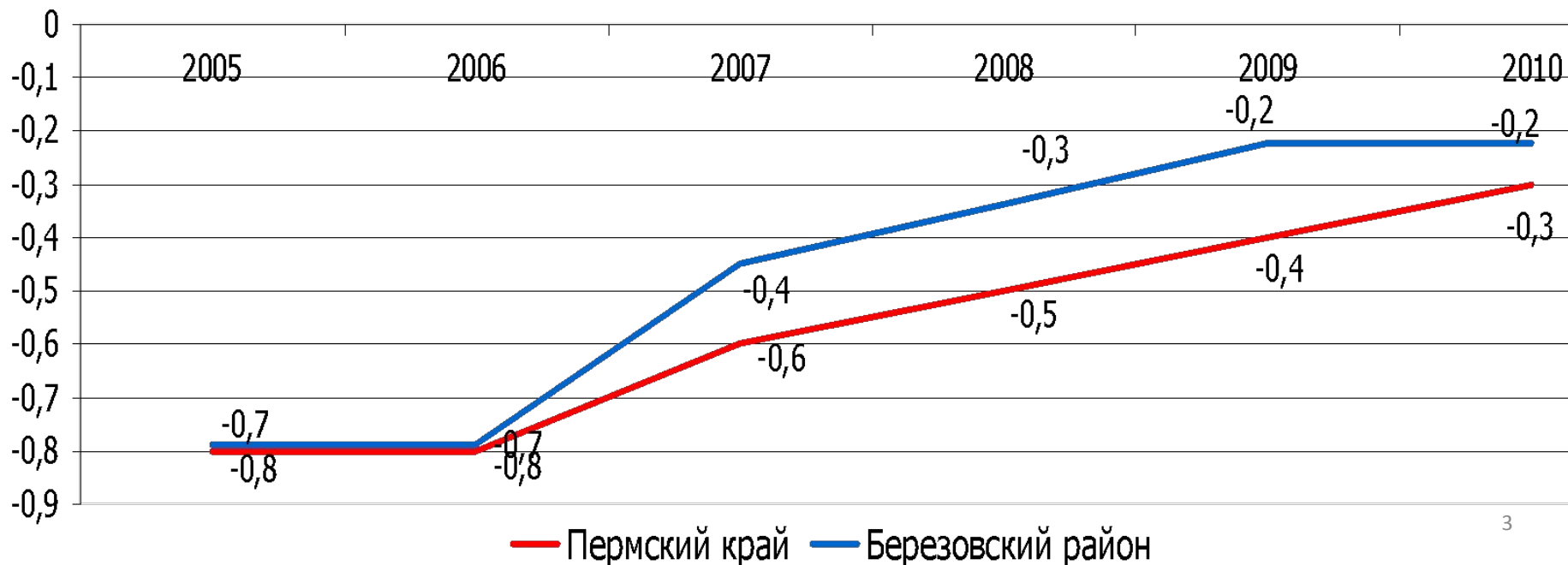


Численность населения

Динамика численности постоянного населения на конец года,
человек



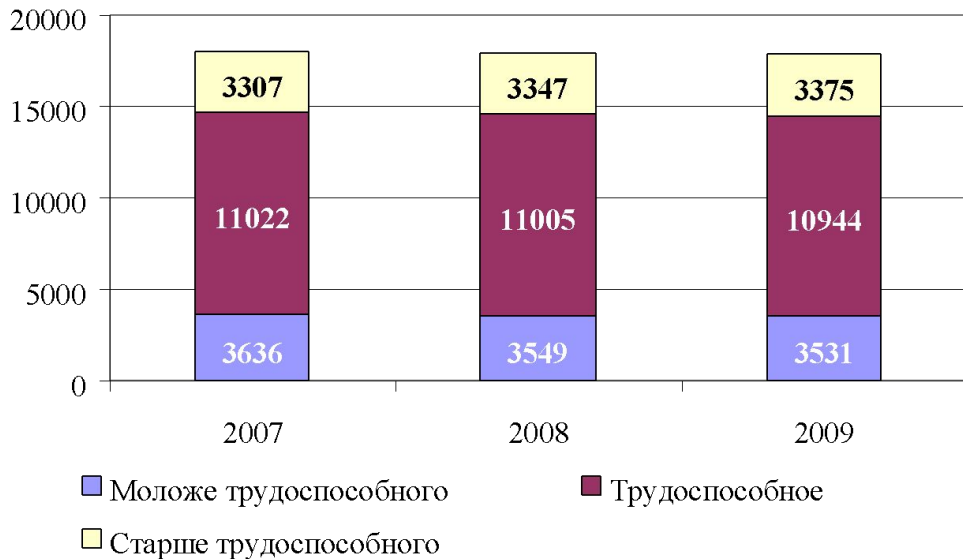
Темп прироста численности постоянного населения, %



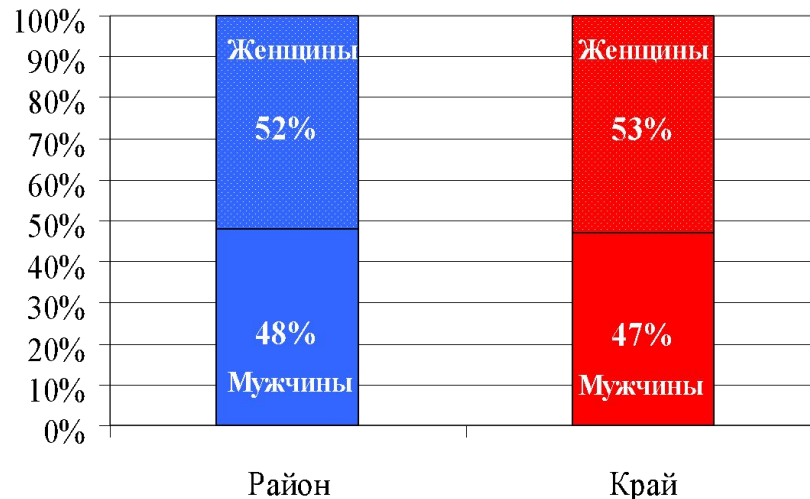


Структура населения, человек

Структура населения по возрасту



Структура населения по полу, %



Ожидаемая продолжительность жизни при рождении, лет

Берёзовский район*	
Женщины	72
Мужчины	59
Всего	66

Пермский край	
Женщины	72
Мужчины	59
Всего	66

*По данным Федерального научного центра медико-профилактических технологий управления рисками здоровью населения



Развитие человеческого потенциала

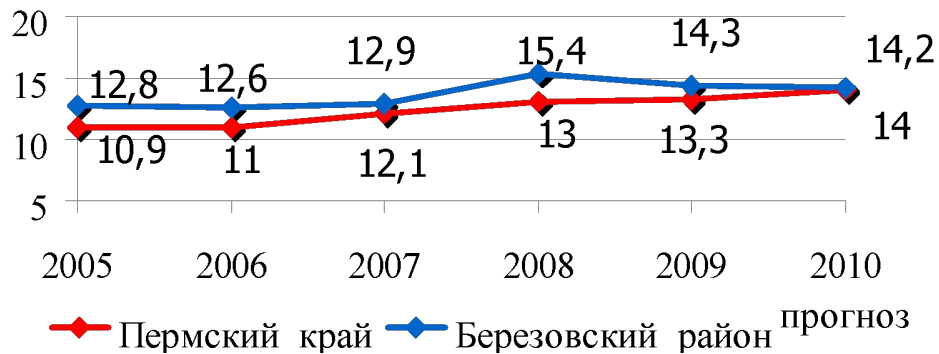
Структура системы здравоохранения района

	2008	2009	2010
Муниципальное медицинское учреждение «Берёзовская центральная районная больница», в т.ч.:	1	1	1
поликлиника	1	1	1
Отделение общей врачебной практики д. Дубовое	1	1	1
отделение скорой медицинской помощи	1	1	1
участковые больницы	0	0	0
сельская врачебная амбулатория с дневным стационаром с. Асово	1	1	1
Фельдшерско-акушерские пункты	21	12	12

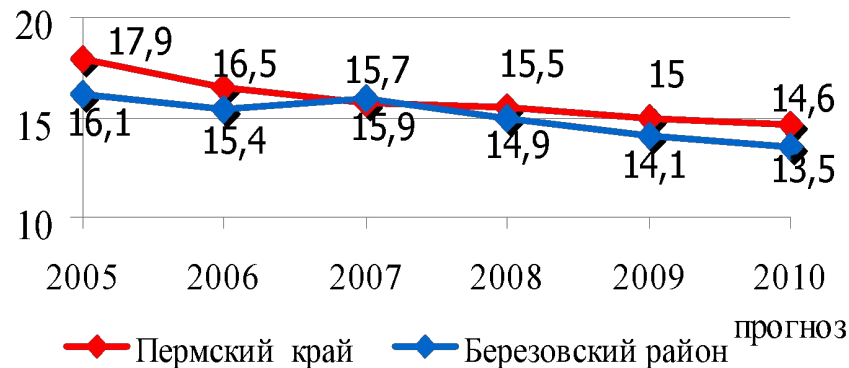


Коэффициент рождаемости и смертности на 1 000 населения

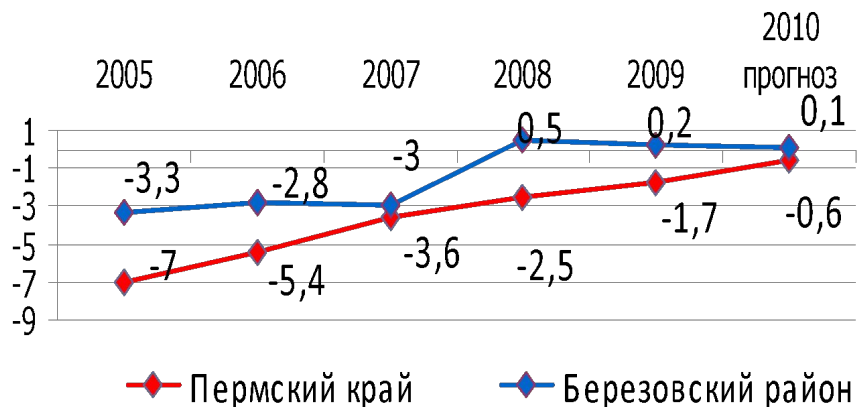
Рождаемость



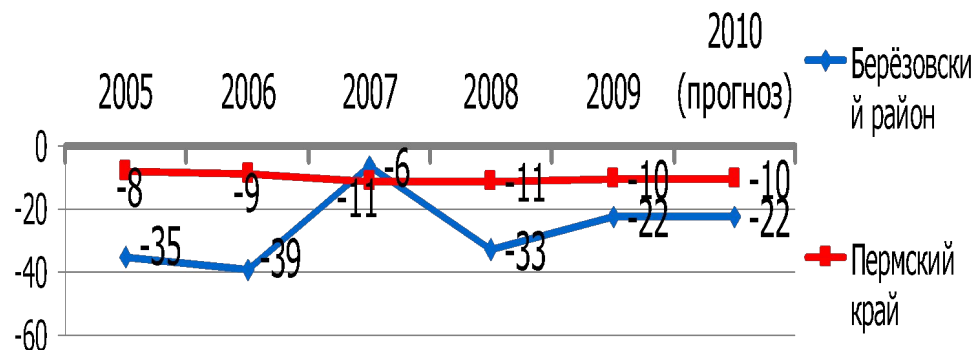
Смертность



Естественный прирост населения на 1000 человек



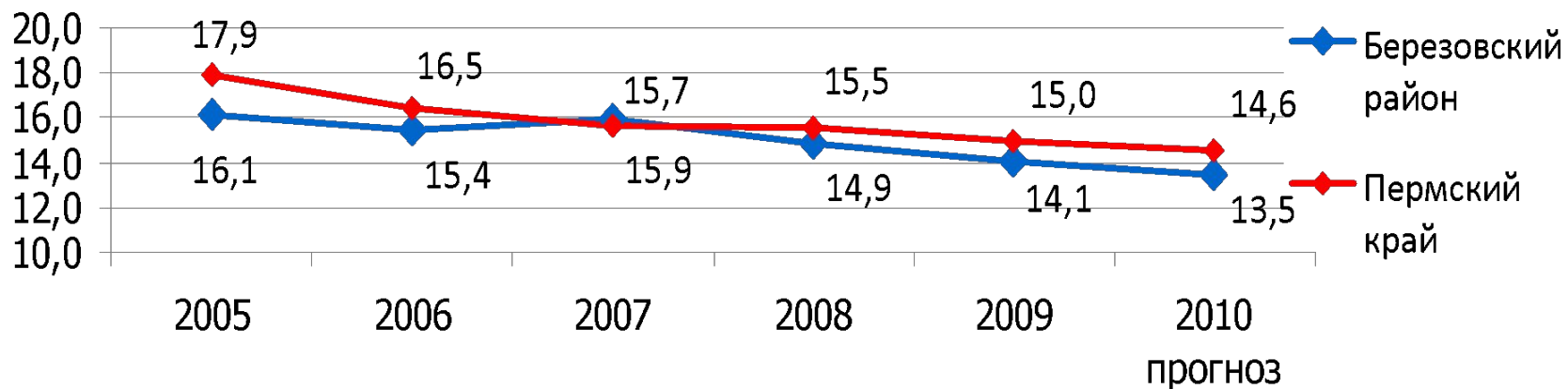
Коэффициент миграционного прироста/оттока на 10 000 человек



Смертность населения на 1000 населения



Общая смертность населения



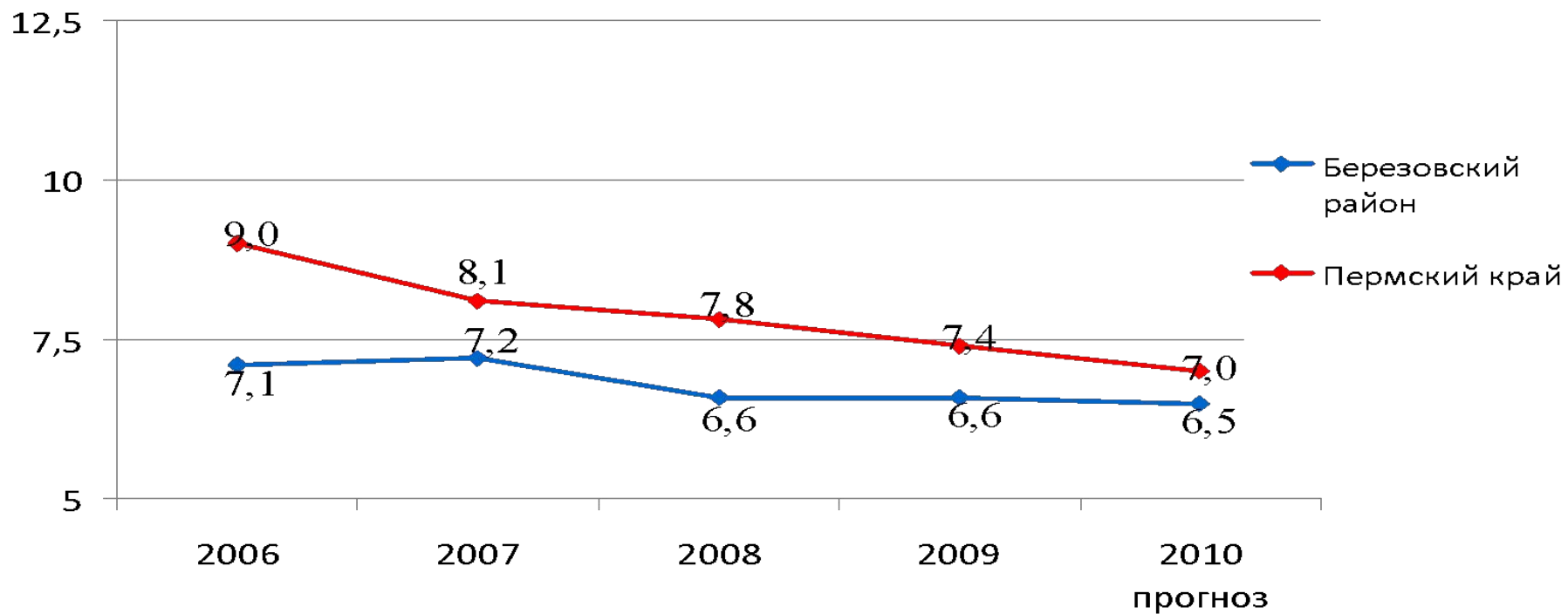
Структура общей смертности в 2009 году, %



■ Серд-сосуд. заболевания ■ Травмы, отравления □ Новообразования



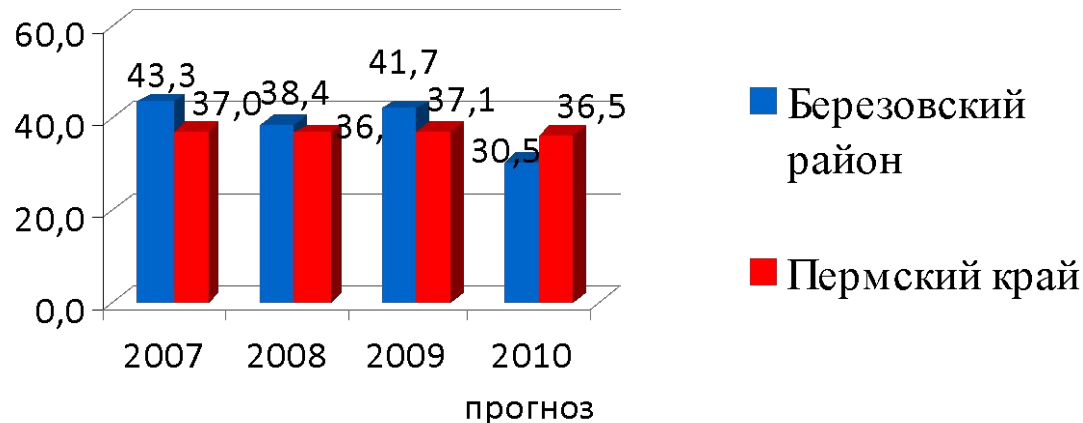
Смертность в трудоспособном возрасте



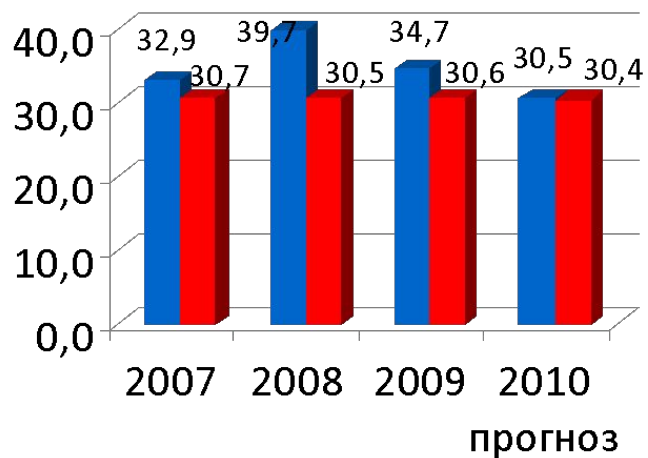


Структура смертности в трудоспособном возрасте, %

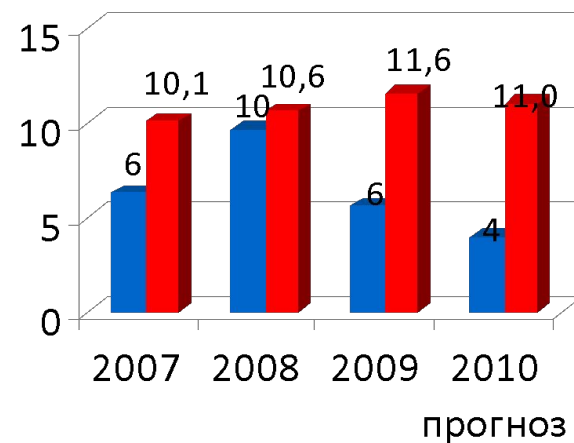
от травм и отравлений



от сердечно-сосудистых заболеваний

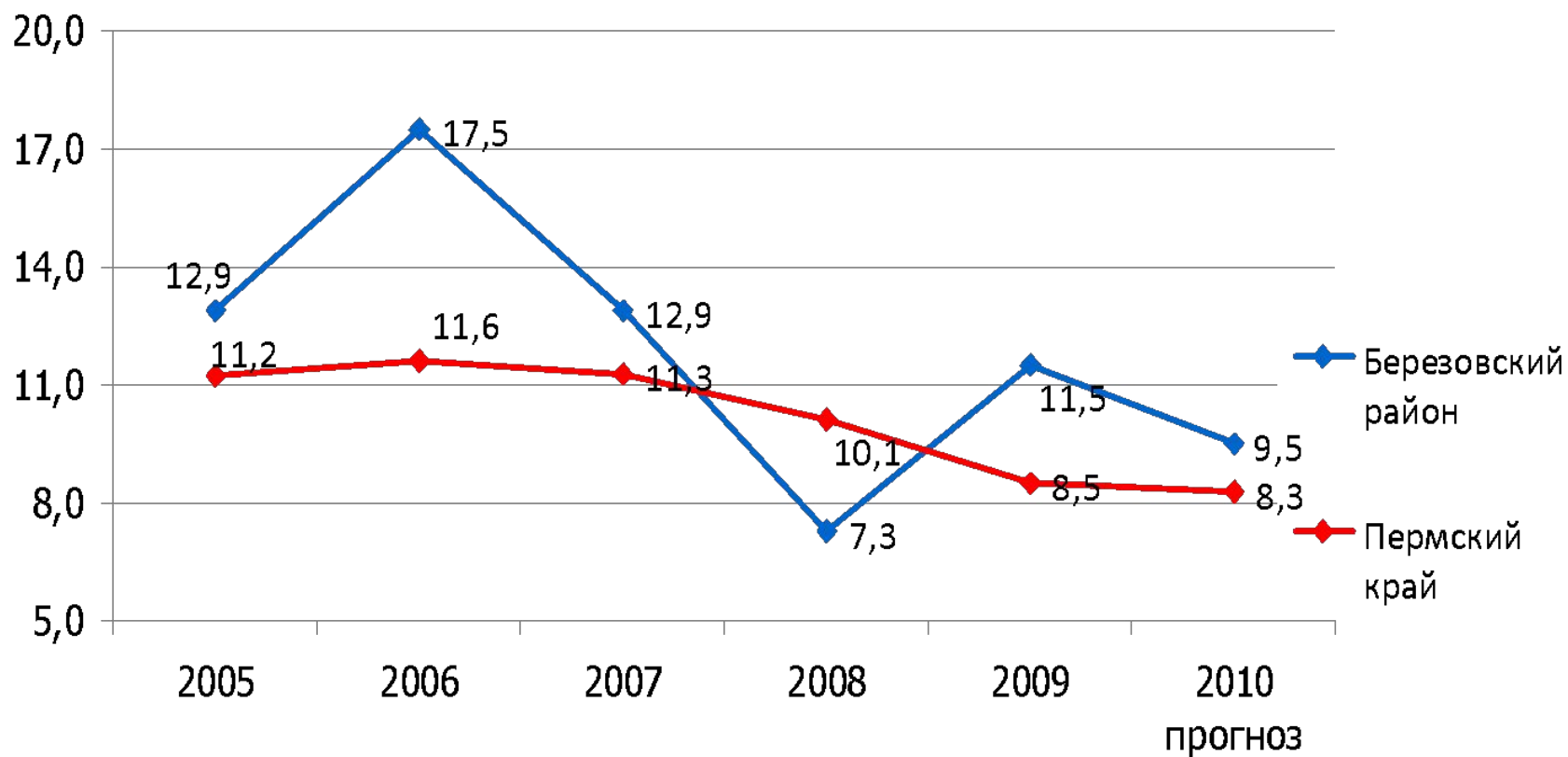


от новообразований





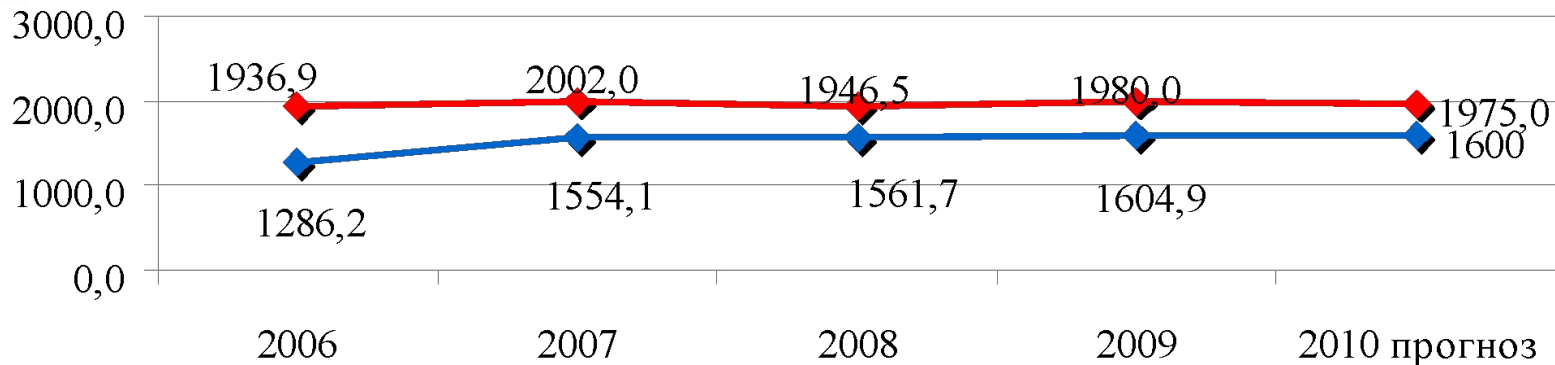
Младенческая смертность на 1 000 родившихся



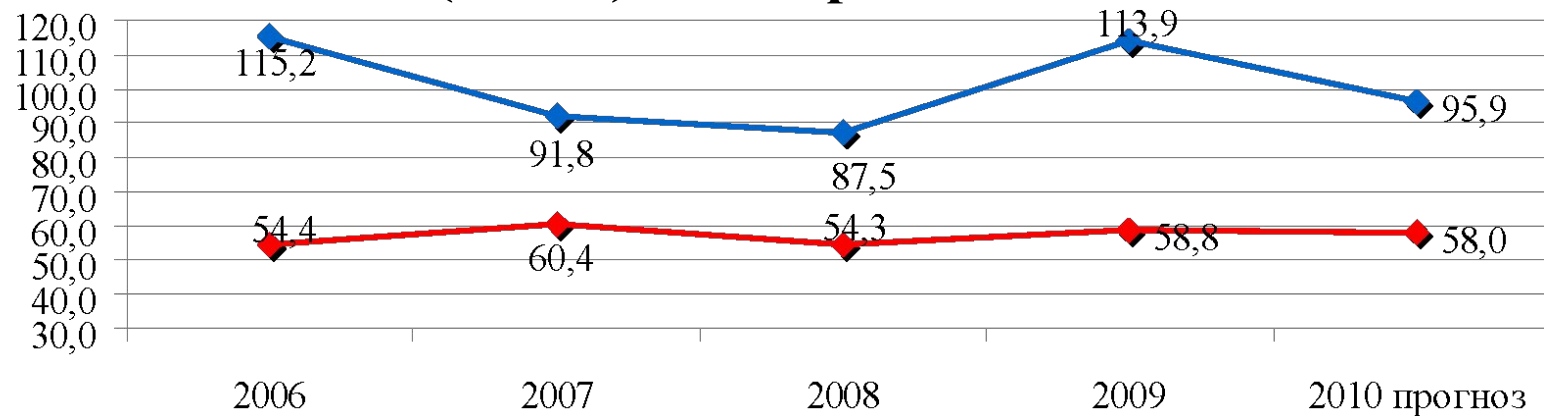


Заболеваемость

Общая заболеваемость на 1 000 населения



Заболеваемость с временной утратой трудоспособности (СВУТ) на 100 работающих



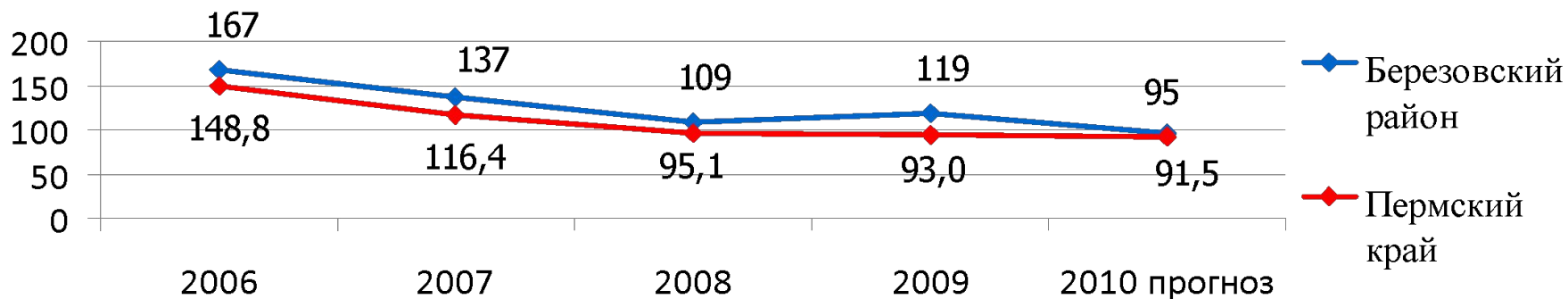
—◆— Пермский край

—◆— Берёзовский район

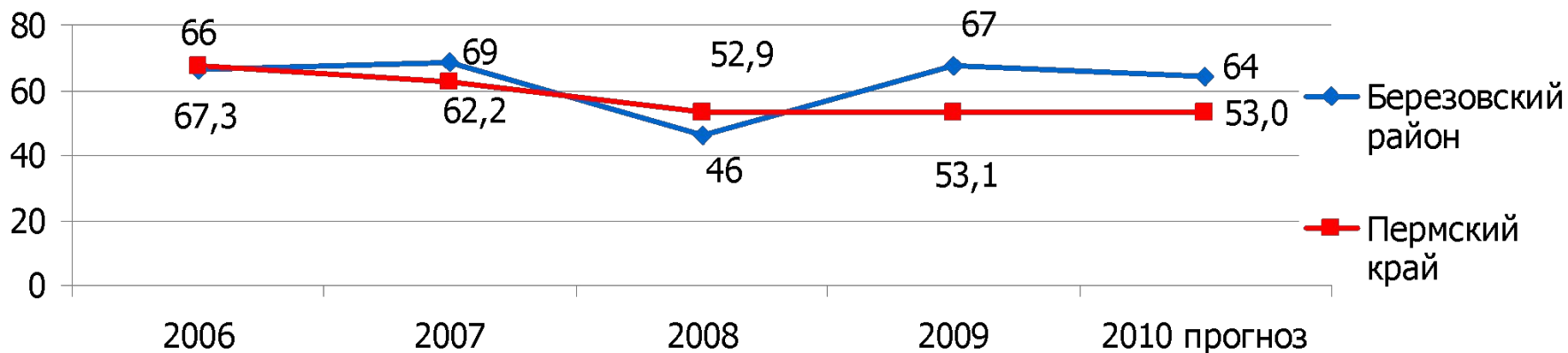


Инвалидность на 10 000 населения

Первичная инвалидность у взрослого населения

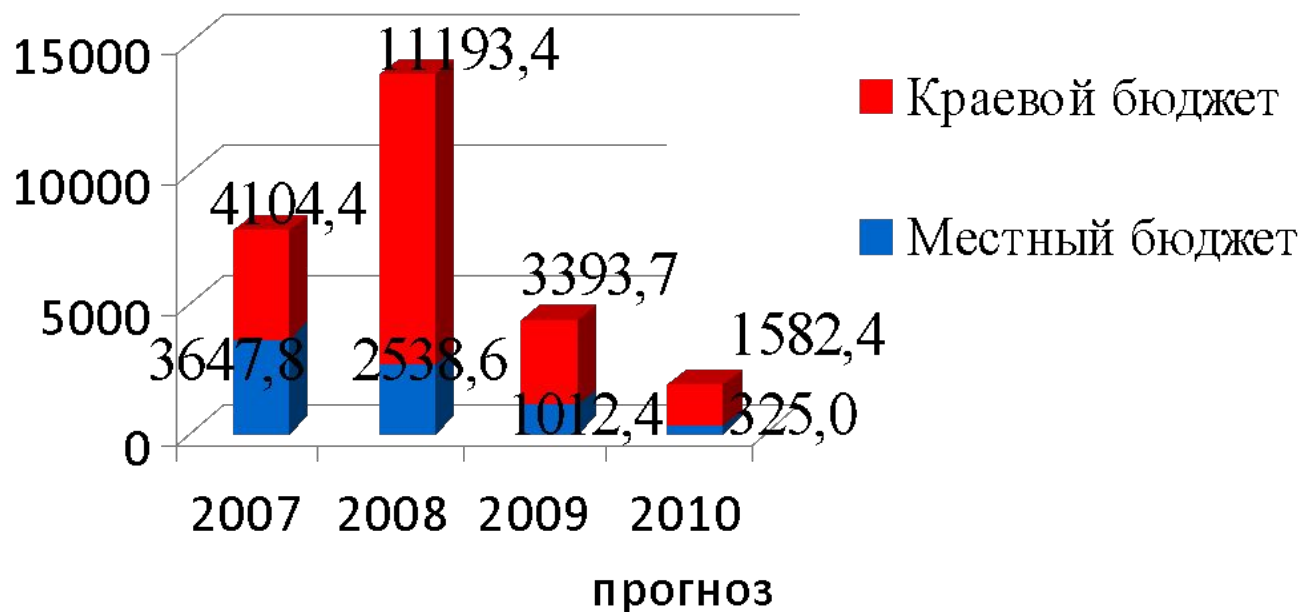


Первичная инвалидность у трудоспособного населения





Реализация проекта «Качественное здравоохранение», тыс. руб.



Всего с 2007 по 2009 год привлечено на реализацию проекта 25890,3 тыс. рублей

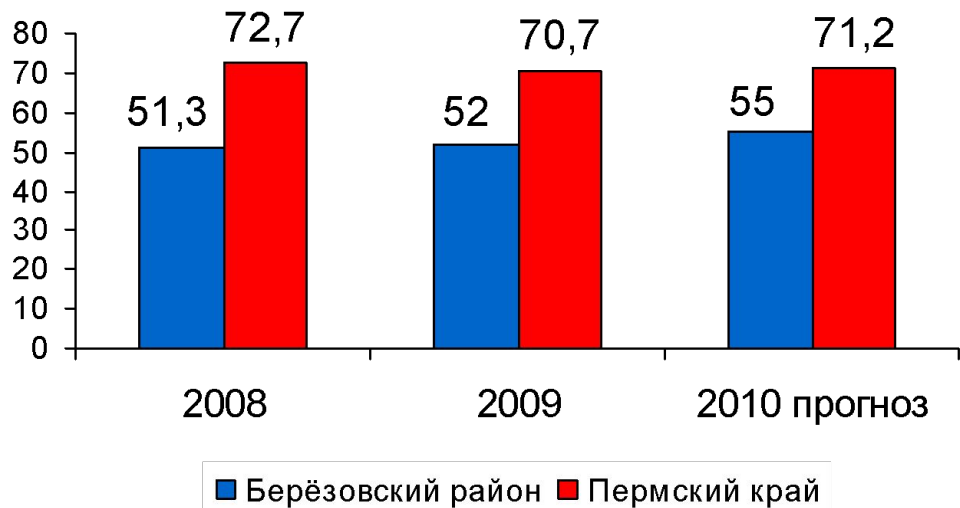


Структура системы образования района

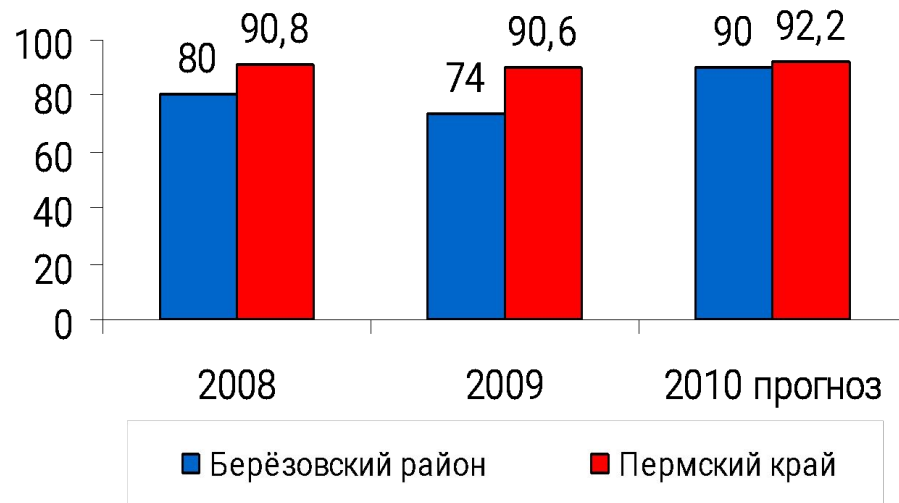
Тип учреждения	Факт за 2009 год			Прогноз на 2010 год		
	Число учреждений	Число детей, чел.	Число работающих, чел.	Число учреждений	Число детей, чел.	Число работающих, чел.
Дошкольные учреждения	4	464	149	4	465	148
Школы	11	2241	500	9	2139	471
Учреждения дополнительного образования	2	1460	42	2	1424	41



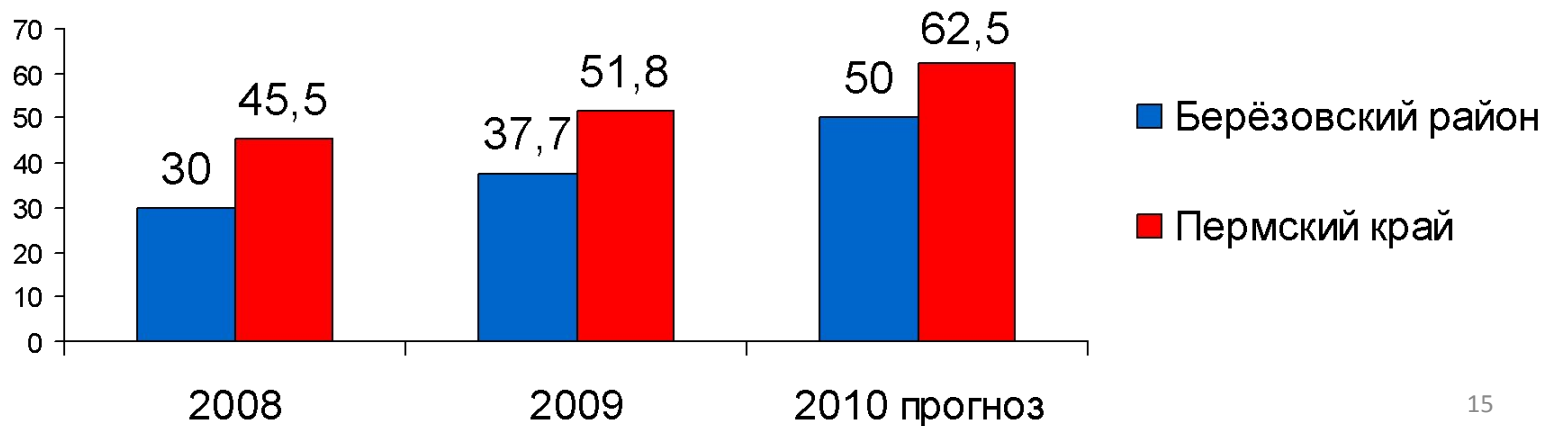
Доля детей от 1,5 до 7 лет, охваченных услугами дошкольных образовательных учреждений, %



Доля детей от 5 до 7 лет, охваченных услугами дошкольных образовательных учреждений, %

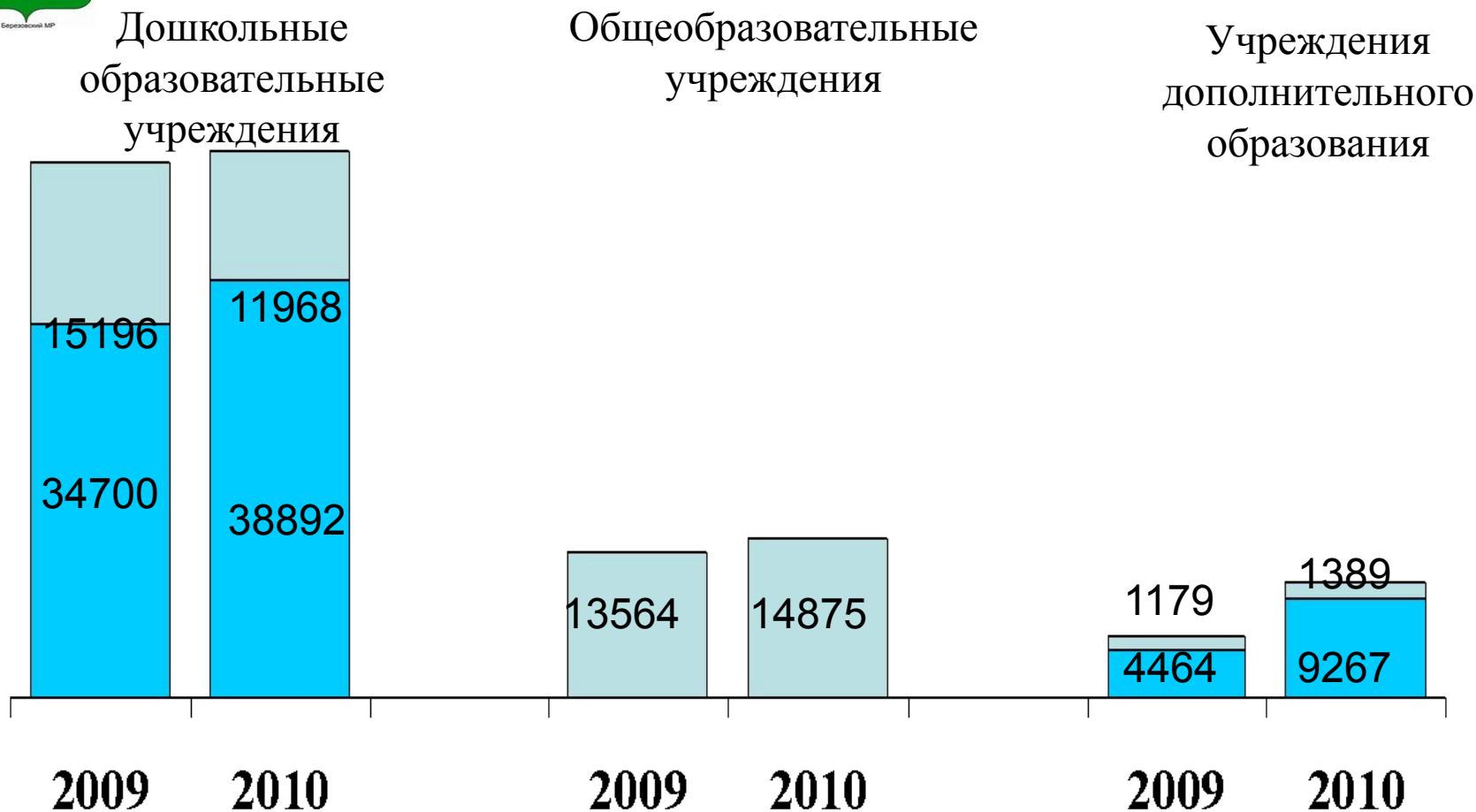


Доля детей из семей СОП, охваченных услугами дошкольного образования, %





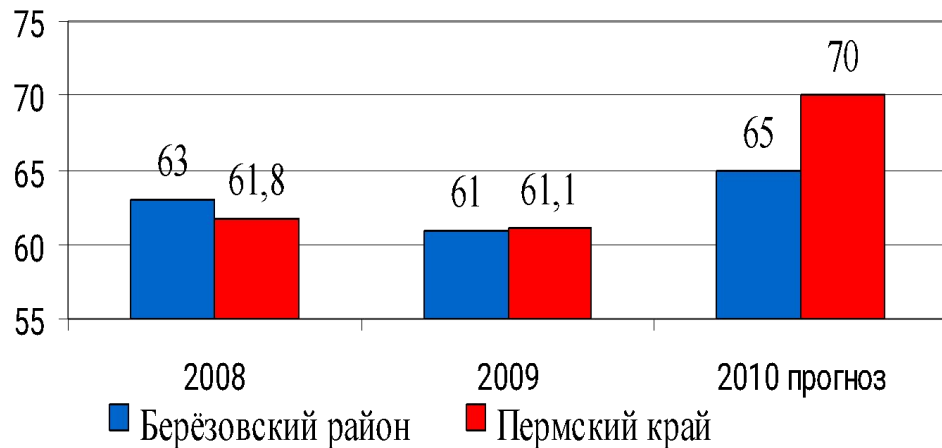
Размер норматива местного бюджета, тыс. руб.



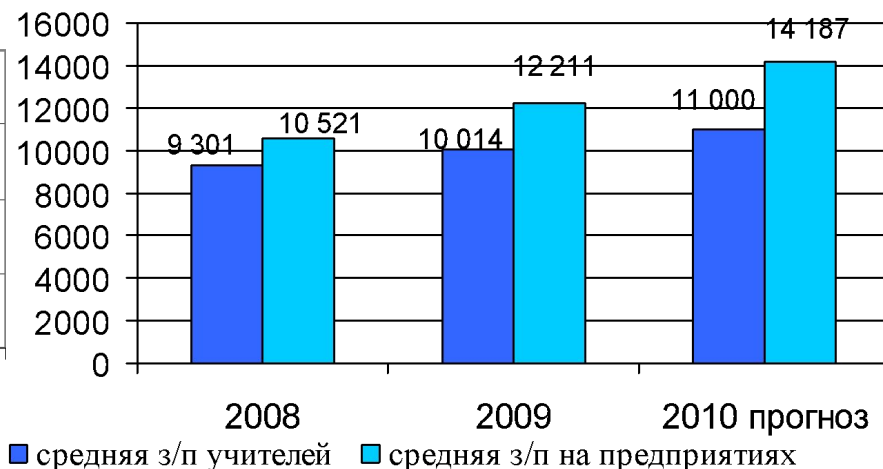
- Фонд материальных затрат: оплата коммунальных услуг, налог на землю, имущество, услуги связи, транспорта
- Фонд оплаты труда



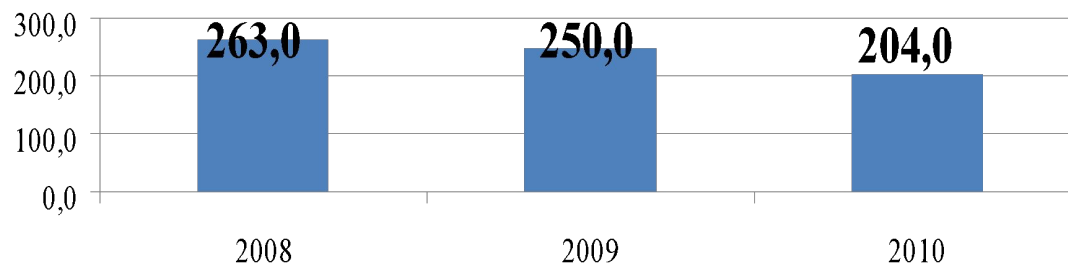
Доля расходов в общем фонде оплаты труда на оплату труда педагогов, %



Динамика средней заработной платы учителя, рублей



Число работников образовательных учреждений, получающих доплаты до МРОТ, человек





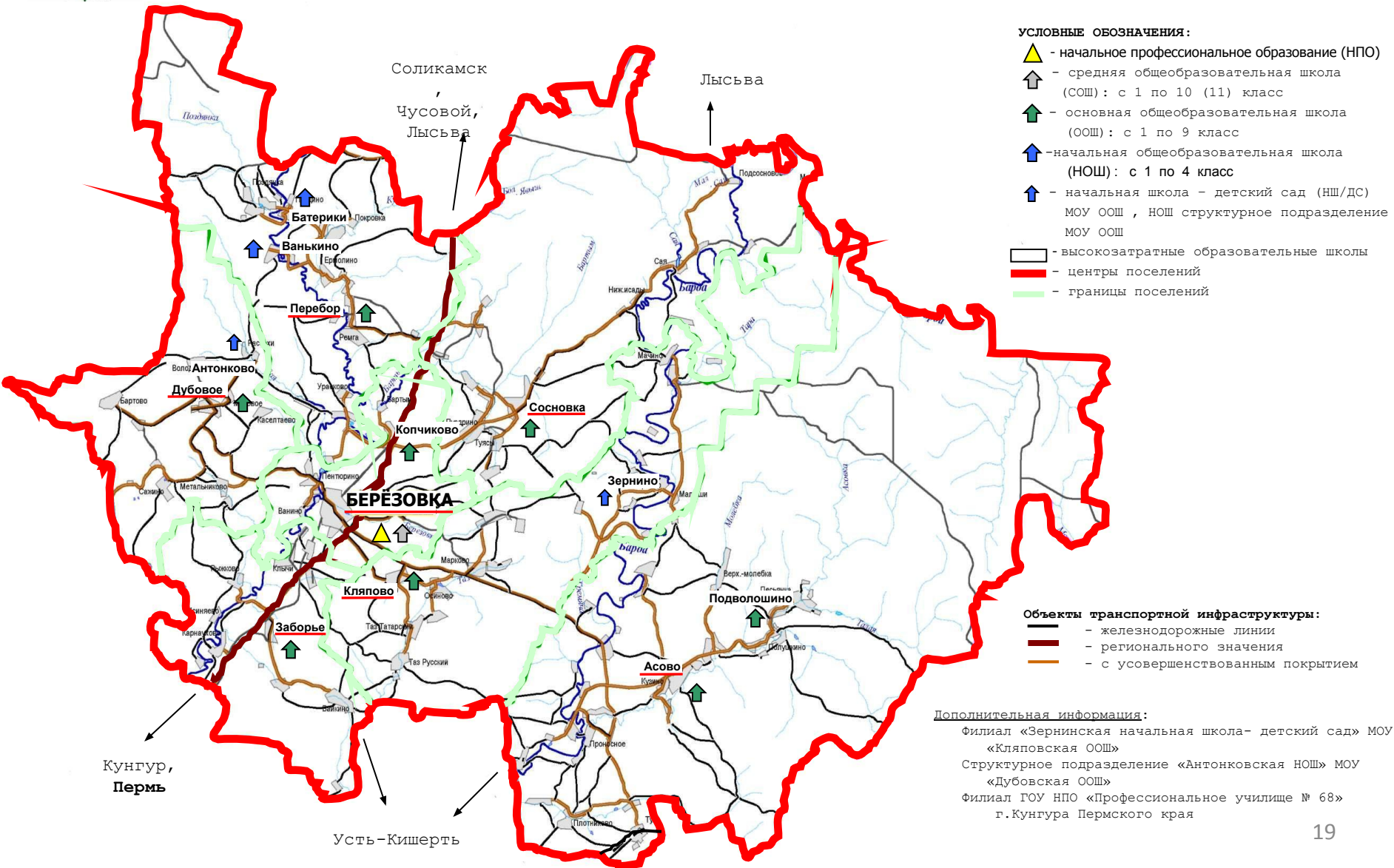
Число образовательных учреждений, получивших дополнительные средства сверх направленных по нормативно - подушевому принципу

Показатели	2009 год		Прогноз на 2010 год	
	Число учреждений	Объем средств, тыс. руб.	Число учреждений	Объем средств, тыс. руб.
Финансирование стоимости услуг выше нормативной	2	1400,0	6	3669,4
Финансирование по нормативам в классах с наполняемостью менее 15 учащихся	14	4232,7	-	-
ИТОГО	14*	5632,7	6	3669,4

* - в том числе 2 учреждения (Копчиковская и Сосновская основные общеобразовательные школы) были профинансированы по двум основаниям

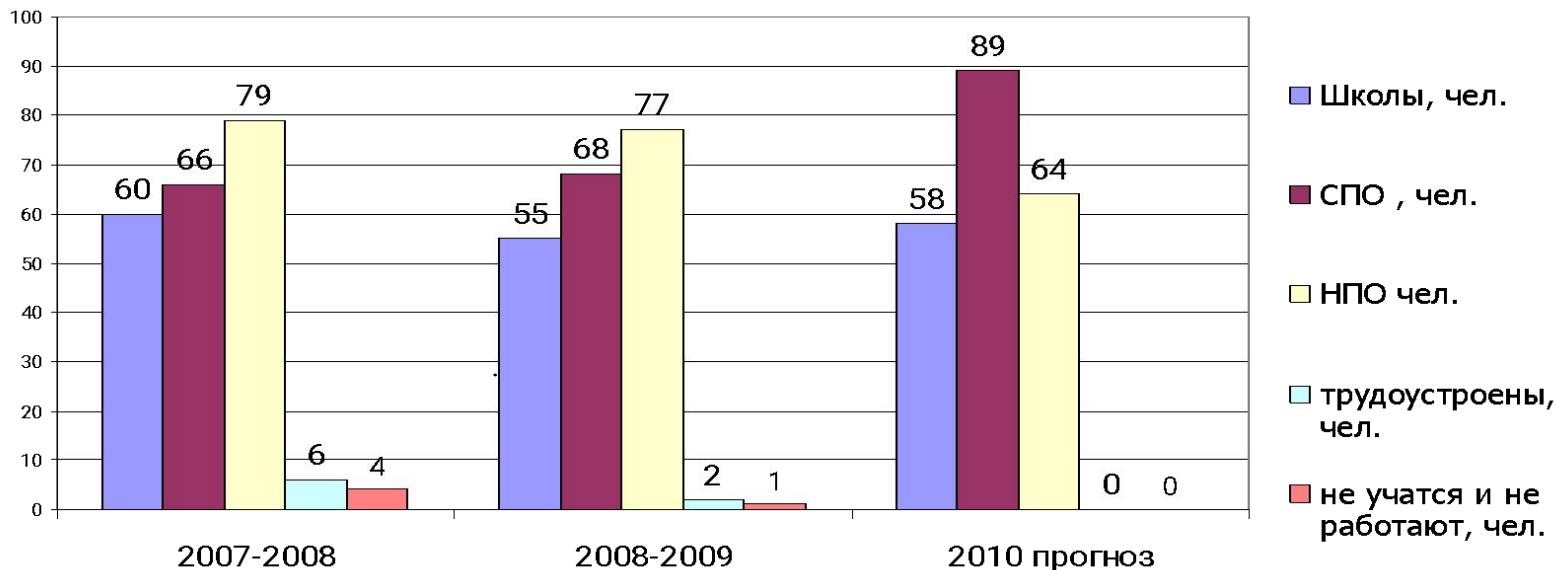


Схема размещения образовательных учреждений на территории Берёзовского муниципального района Пермского края





Данные о продолжении обучения выпускников 9-х классов



Данные по продолжению обучения выпускников 9-х классов школ с наполняемостью 9 класса ниже 15 чел.

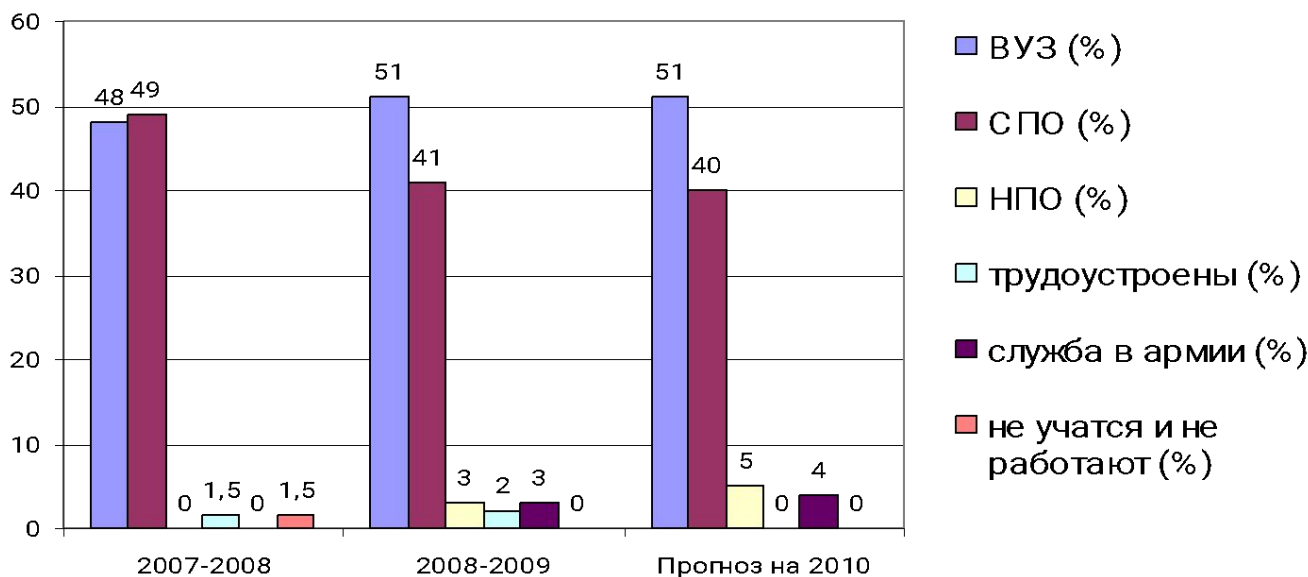
Период	Всего выпускников	из них продолжили обучение	в том числе в:								
			10 класс школ			НПО			СПО		
			крупных школ района	школ по месту жительства	школ города Перми	НПО района	НПО города Перми	НПО др. ОмС	СПО района	СПО города Перми	СПО др. ОмС
Факт за 2009 г.	55	55	22	-	-	12	-	14	-	2	5
Прогноз на 2010 г.	64	64	10	-	-	22	-	20	-	2	10



Поступление выпускников 11-х классов в учреждения профессионального образования г. Перми и Пермского края, человек

Учебный год	Количество выпускников	ВУЗ	СПО	НПО	трудоустроены	служба в армии	не учатся и не работают
2007-2008	79	38	38	-	1	1	1
2008-2009	99	50	41	3	2	3	-
Прогноз на 2010	57	29	23	3	-	2	-

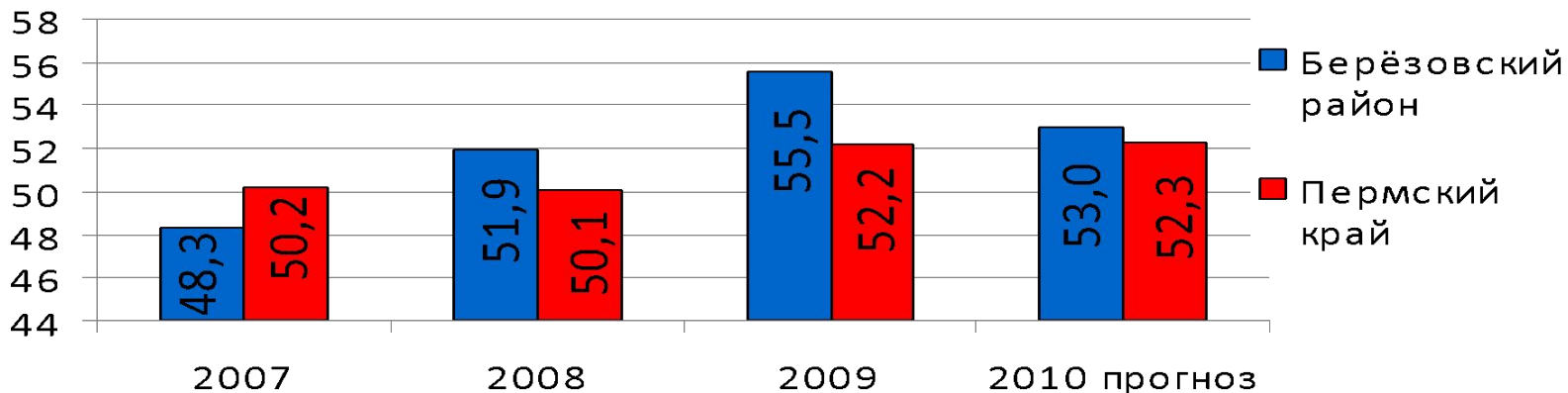
Доля поступления выпускников 11-х классов в учреждения профессионального образования г. Перми и Пермского края, %





Качество образования результаты ЕГЭ

(средний балл по обязательным предметам)



Результаты ЕГЭ выпускников школ в сравнении с краевыми показателями

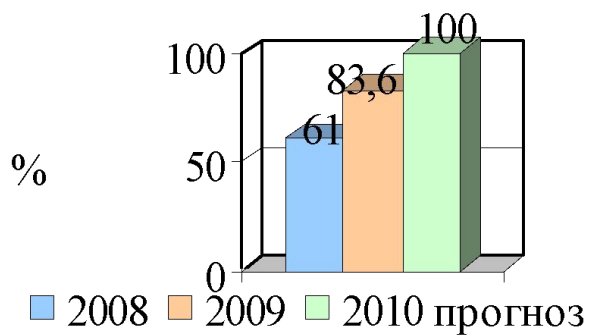
Предмет	2007 г.		2008 г.		2009 г.	
	по Берёзовскому району	по Пермскому краю	по Берёзовскому району	по Пермскому краю	по Берёзовскому району	по Пермскому краю
Русский язык	48,8	50,2	59,0	57,7	62,2	59,1
Математика	47,9	50,1	44,8	42,5	48,7	45,2
Физика	55,9	50,7	47,9	53,4	46,4	51,1
Химия	33,5	50,4	47,7	58,1	52,7	53,6
Биология	37,2	46,8	49	52,8	52,6	54,7
История	51,1	50,5	52	51,5	49,7	51,1
География	-		60,8	53,4	53,5	57,7
Английский язык	-	67,2	-	68,4	36,0	70,9
Немецкий язык	-	65,3	-	59,0	-	43,8
Французский язык	-	74	-	79,5	-	65,3
Обществознание	-		-		57,3	59,0
Литература	-		-		75,0	60,5
Информатика и ИКТ	-		-		53,2	60,9



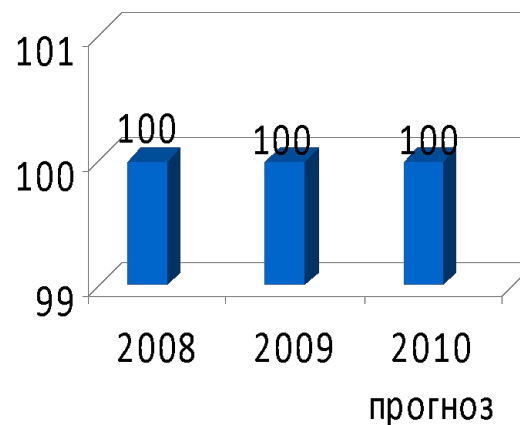
Лицензирование образовательных учреждений, %

	2007	2008	2009	Прогноз 2010
Дошкольное образование	50	50	40	100
Дополнительное образование	100	50	100	100
Общее образование	61	57	54,5	100
ИТОГО	70,3	52	62	100

Доля обучающихся в общеобразовательных учреждениях, имеющих лицензию, %
(в крае – 93 %)



Готовность образовательных учреждений к началу учебного года





Структура учреждений культуры

	2008 год	2009 год	2010 год
Муниципальные культурно - досуговые учреждения, в т. ч.:	7	7	7
Филиалов	21	21	21
Число мест в клубных учреждениях, ед.	2 025	2 025	2 025
Число общедоступных библиотек в т.ч.:	1	1	1
Филиалов	18	17	17
Библиотечный фонд, экз.	134348	131004	130804
Обеспеченность сферы культуры специалистами со специальным образованием, %	60%	64%	66%
Количество проведенных культурно – массовых мероприятий	3199	3258	3207
Всего учреждений	8	8	8



Выполнение целевых показателей в сфере культуры

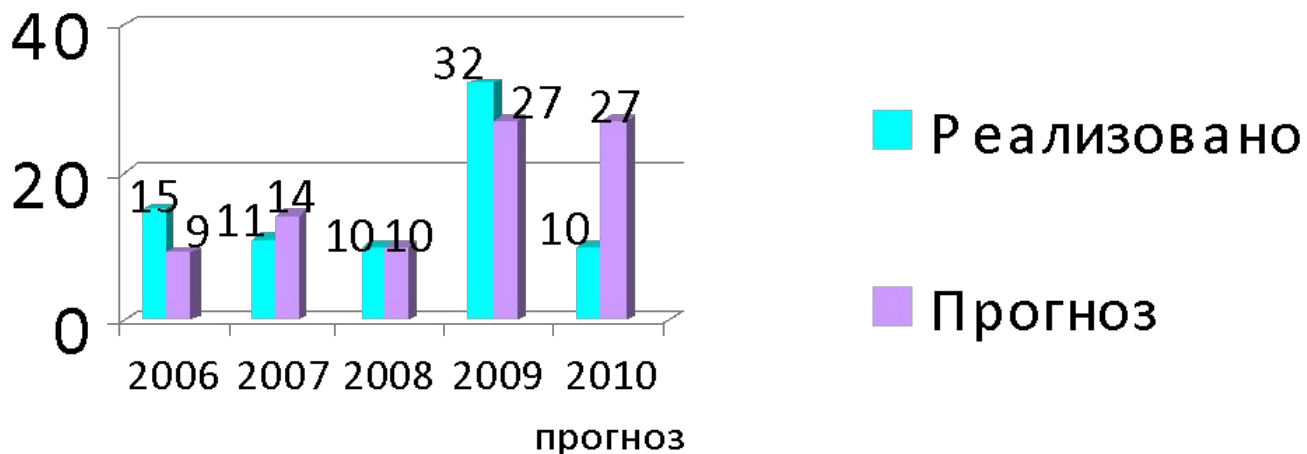
Показатель	2009 прогноз	2009 факт	Отклонение, %	2010 прогноз
Число посетителей культурно-досуговых мероприятий, проводимых государственными и муниципальными учреждениями культуры (по проданным билетам), тыс.чел.	42,7	39,0	91,3	42,7
Количество экземпляров библиотечного фонда общедоступных библиотек на 1.000 чел. населения, шт.	7734	7444	96,3	7346

* - отклонение целевого показателя характеризуется отрицательно



Реализация программы «Обеспечение жильем молодых семей»

Количество выданных свидетельств



Объем средств	2006 тыс.руб.	2007 тыс.руб.	2008 тыс.руб.	2009 тыс.руб.	2010 прогноз тыс.руб.
Федеральный бюджет	396,946	653,648	2447,728	3372,0	1167,0
Краевой бюджет	1819,975	1460,790	1904,756	9128,465	2441,0
Местный бюджет	726,164	500,156	560,438	736,234	730,0
Итого :	2943,085	2614,594	4912,922	13226,699	4338,0



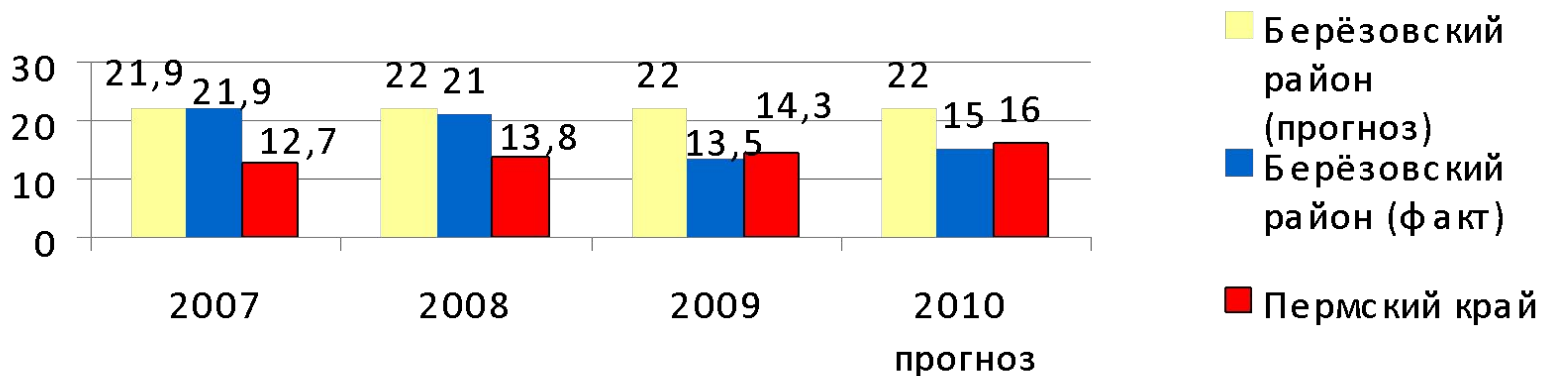
Сеть физкультурно-спортивных сооружений

Показатель	2007 г.	2008 г.	2009 г.	2010 г. прогноз
Количество спортивных сооружений, ед.	25	25	24	24
Количество введенных в эксплуатацию спортивных сооружений, ед.	-	-	-	-
Количество отремонтированных спортивных сооружений, ед.	-	-	-	-
Количество спортивных сооружений, оснащенных спортивным оборудованием и инвентарем, ед.	-	-	-	-
Единовременная пропускная способность спортивных сооружений, чел.	3503	3603	3080	3080
Количество муниципальных бюджетных учреждений спортивной направленности, всего, ед.	-	-	-	-
В том числе детско-юношеских спортивных школ (ДЮСШ, ДЮСШОР, ДЮКФП), ед.	-	-	-	-
Количество автономных учреждений спортивной направленности, ед.	-	-	-	-
Количество проведенных физкультурно-спортивных мероприятий, ед.	105	105	90	100

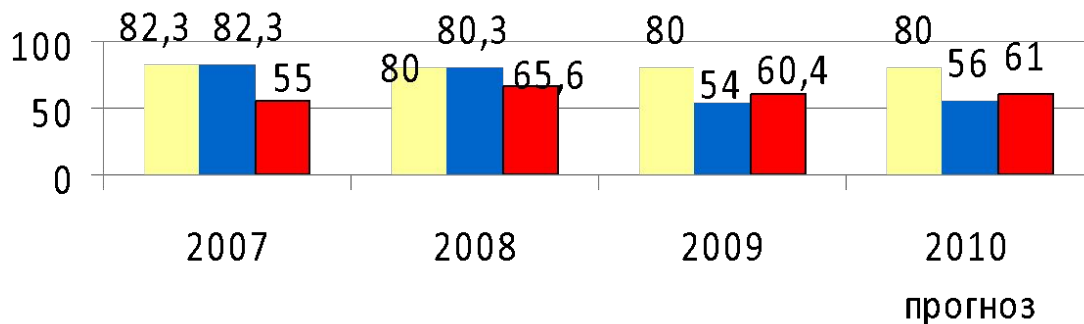


Выполнение целевых показателей в сфере развития физической культуры и спорта

Удельный вес населения, систематически занимающегося физической культурой и спортом, %



Доля детей в возрасте 7-17 лет, систематически занимающихся физической культурой и спортом в общем количестве детей соответствующего возраста, %





Количество семей и детей, находящихся в социально опасном положении (ед.)



Выполнение целевых показателей в сфере детства

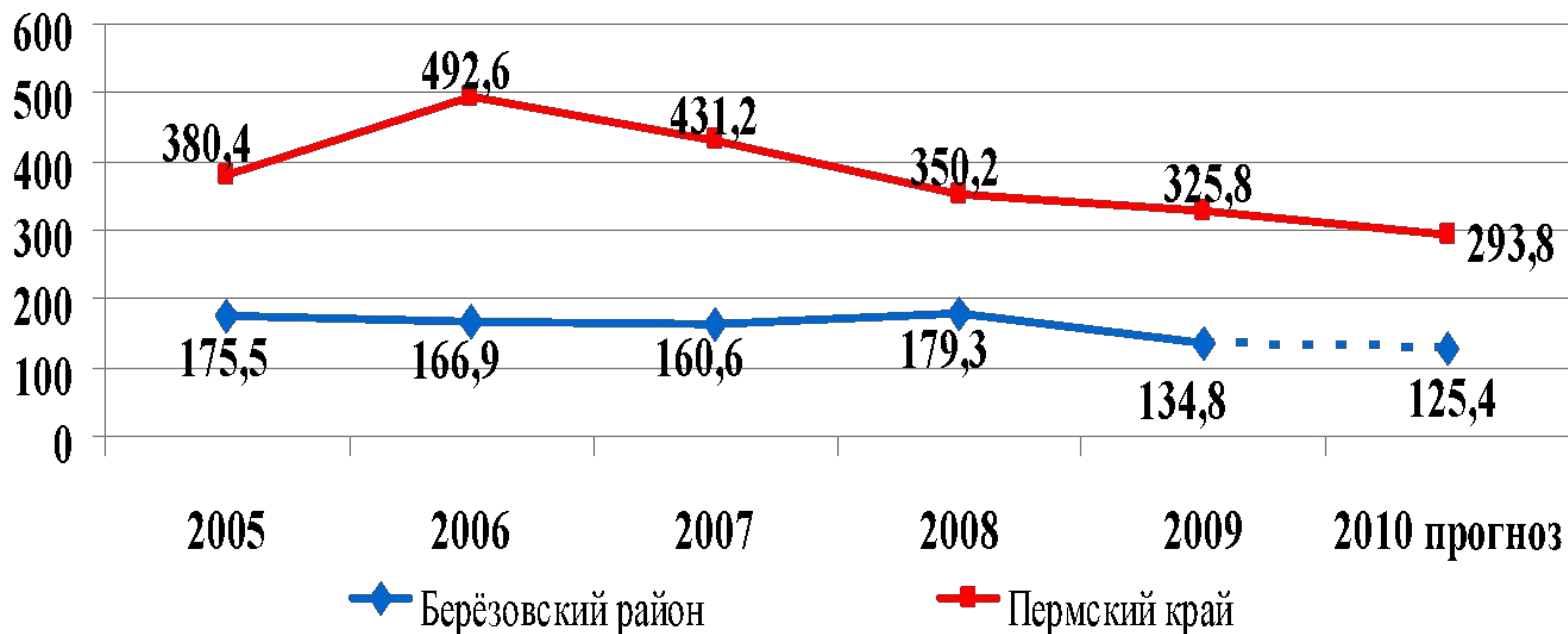
Показатель	2009 прогноз	2009 МО (факт)	Отклонение, %	2010 МО (прогноз)
Количество детей, находящихся в социально-опасном положении, чел.	186	215	111*	193
Количество детей- сирот, детей, оставшихся без попечения родителей, чел.	26	27	104*	26

* - отклонение целевого показателя характеризуется отрицательно



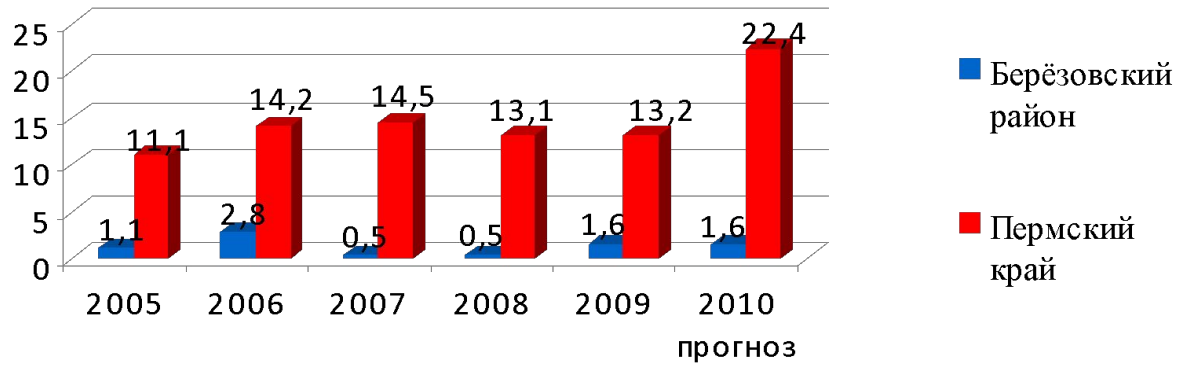
ОБЩЕСТВЕННАЯ БЕЗОПАСНОСТЬ

Уровень преступности на 10 000 населения, ед.

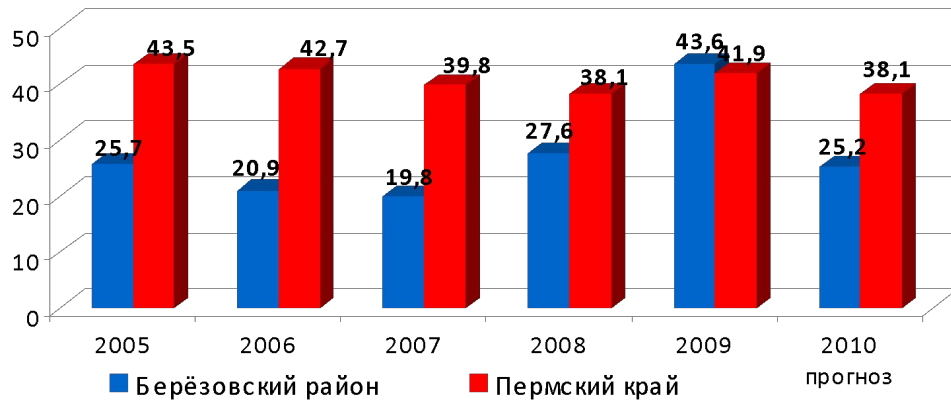




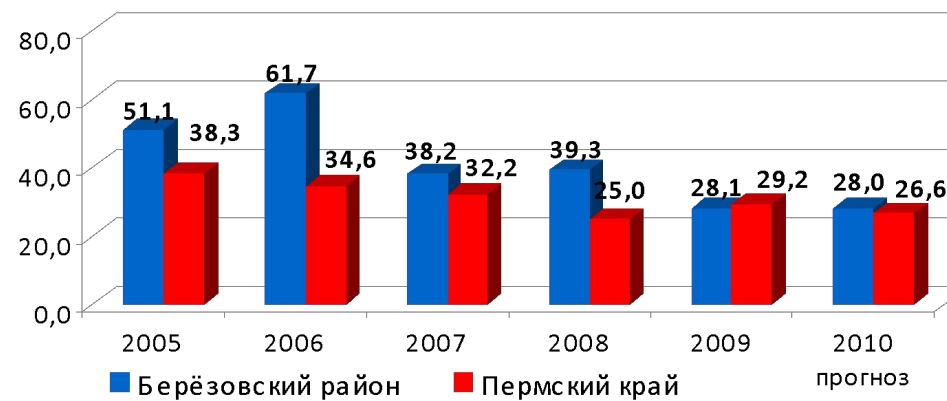
Количество выявленных преступлений, связанных с незаконным оборотом наркотических веществ на 10 000 населения, ед.



Количество ранее судимых лиц, совершивших преступления в расчете на 10 000 населения, чел.

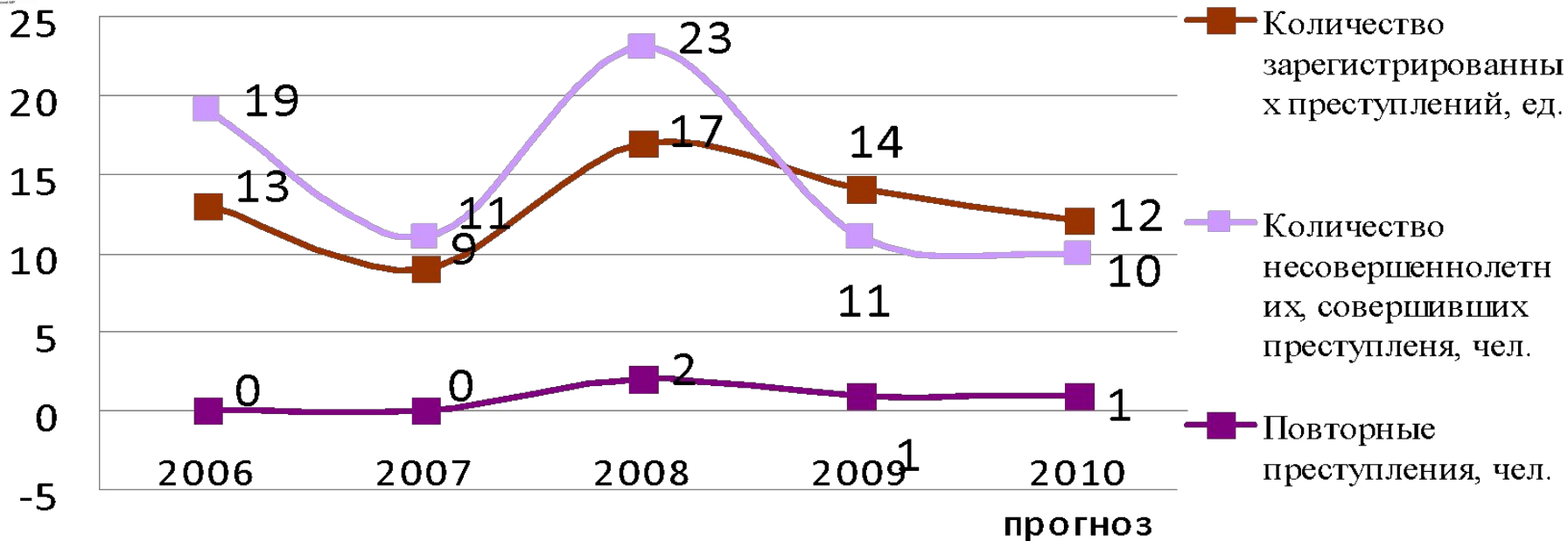


Количество лиц, совершивших преступления в состоянии алкогольного опьянения на 10 000 населения, чел.



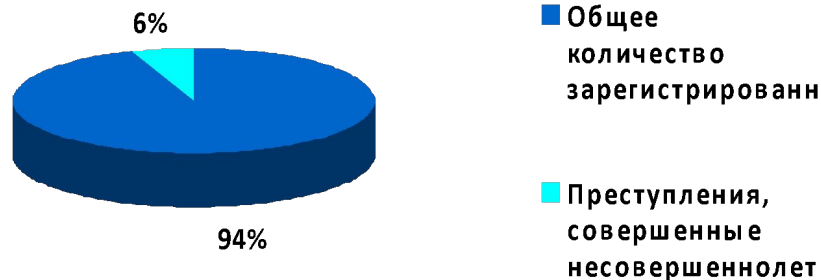


Преступность несовершеннолетних в районе

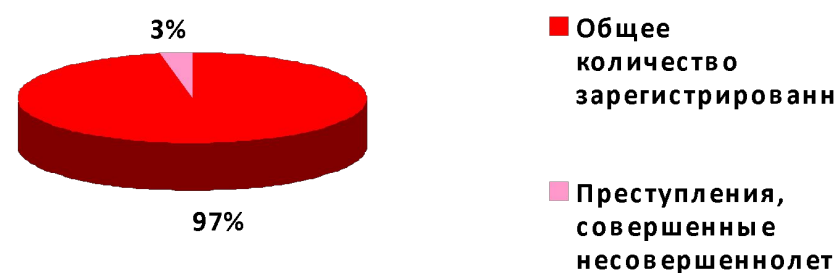


Доля преступлений, совершенных несовершеннолетними в общем количестве преступлений, %

Берёзовский район

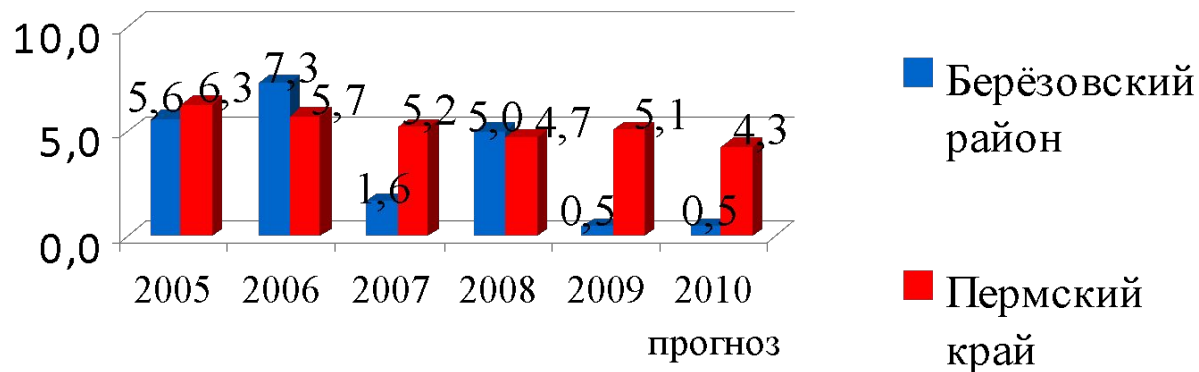


Пермский край

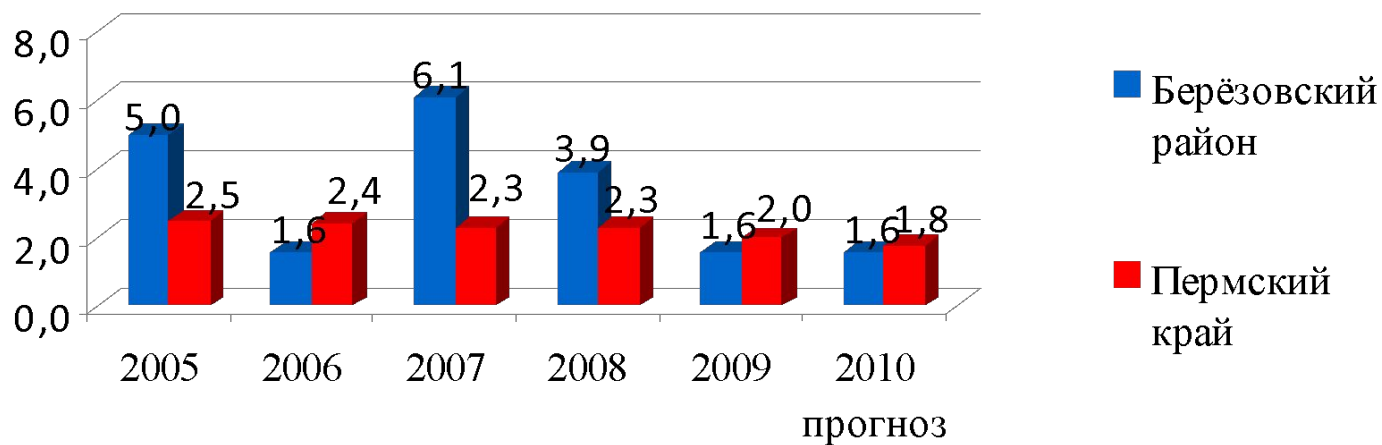




Число погибших в расчете на 10 000 населения, чел. В результате преступлений



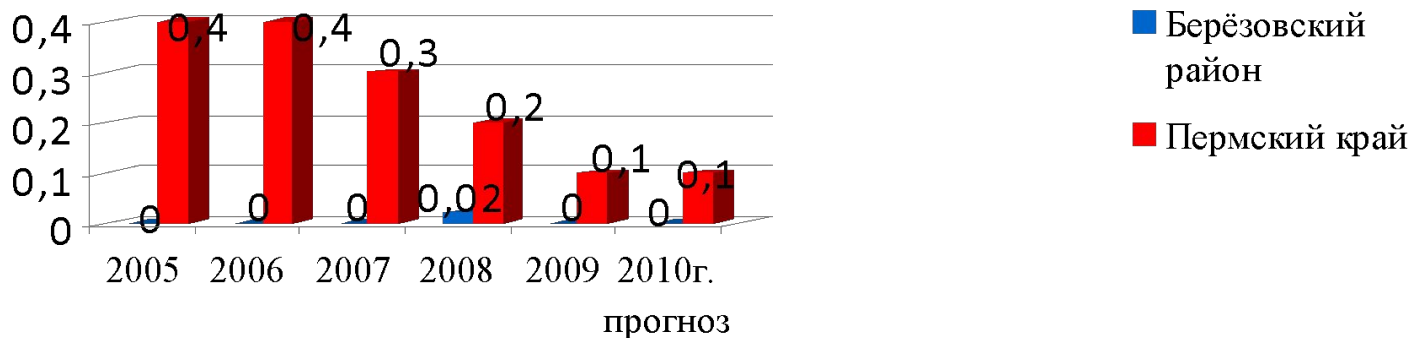
В результате ДТП



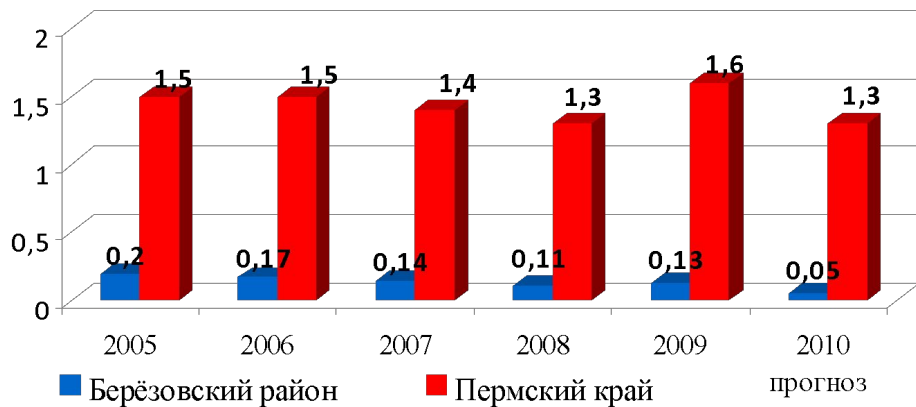


Число погибших в расчете на 10 000 населения, чел.

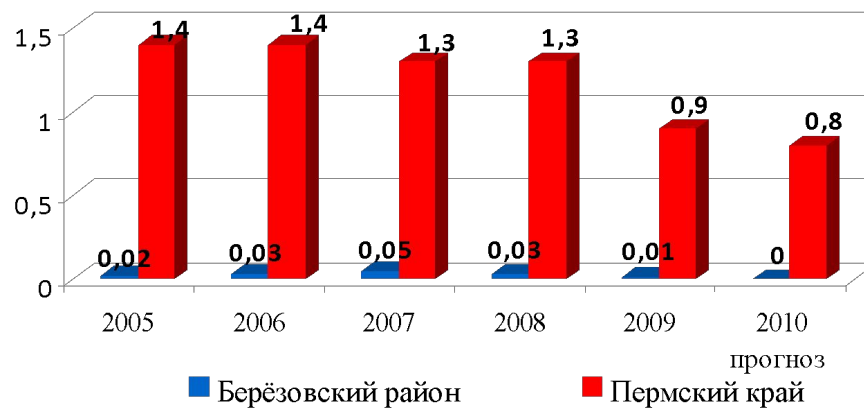
В результате ЧС и происшествий



В результате пожаров



На водных объектах





Выполнение целевых показателей в сфере обеспечения общественной безопасности и правопорядка в районе

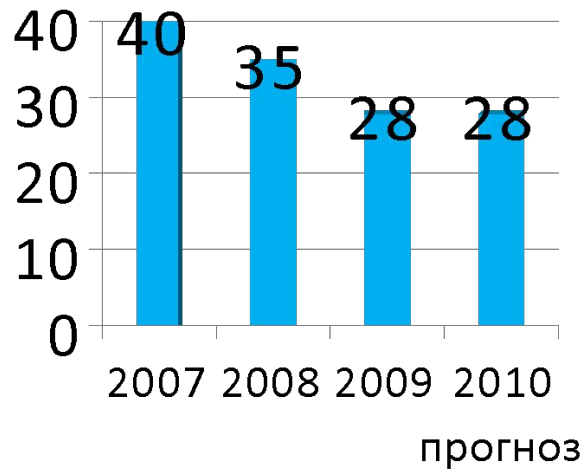
№ п/п	Показатель	Прогноз 2009 г.	Факт 2009 г.	Отклонение %	Прогноз на 2010 г.
1	Число погибших в результате преступлений, человек	11	1	9,1	1
2	Число погибших в результате ДТП, человек	10	3	30	3
3	Число погибших в результате ЧС и происшествий, чел.	7	1	14,3	1
4	Количество преступлений на 10 000 населения, ед.	145,7	134,8	92,5	125,4
5	Количество несовершеннолетних лиц, совершивших преступления	10	11	110*	10
6	Количество лиц, ранее судимых совершивших преступления	33	47	142,4*	44
7	Количество лиц, совершивших преступления в состоянии опьянения	56	50	89,3	47

* - процент отклонения целевого показателя характеризуется отрицательно

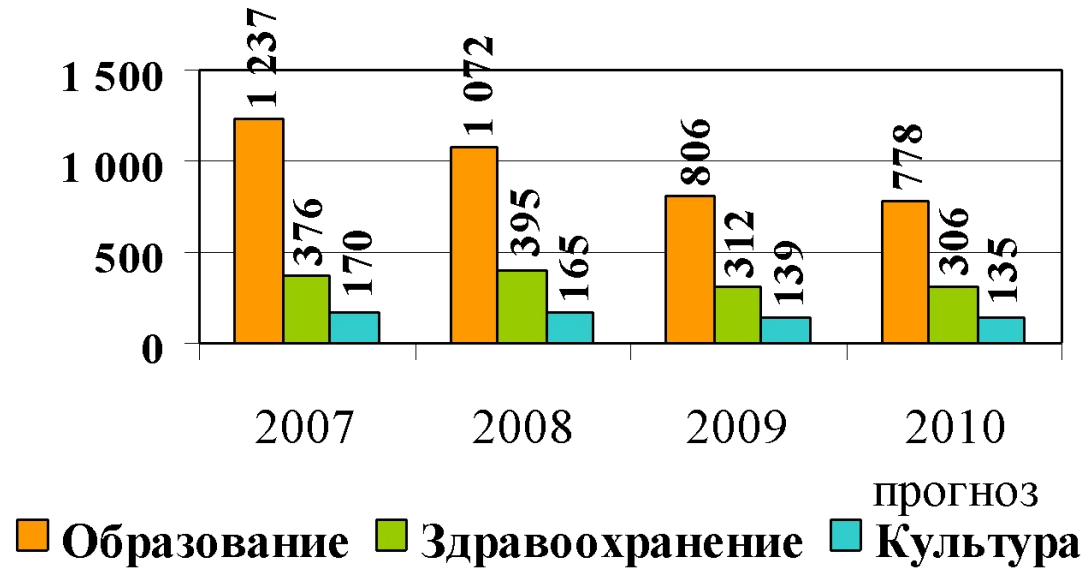


УПРАВЛЕНИЕ МУНИЦИПАЛЬНЫМИ БЮДЖЕТНЫМИ УЧРЕЖДЕНИЯМИ

Общее количество бюджетных учреждений социальной сферы, ед.

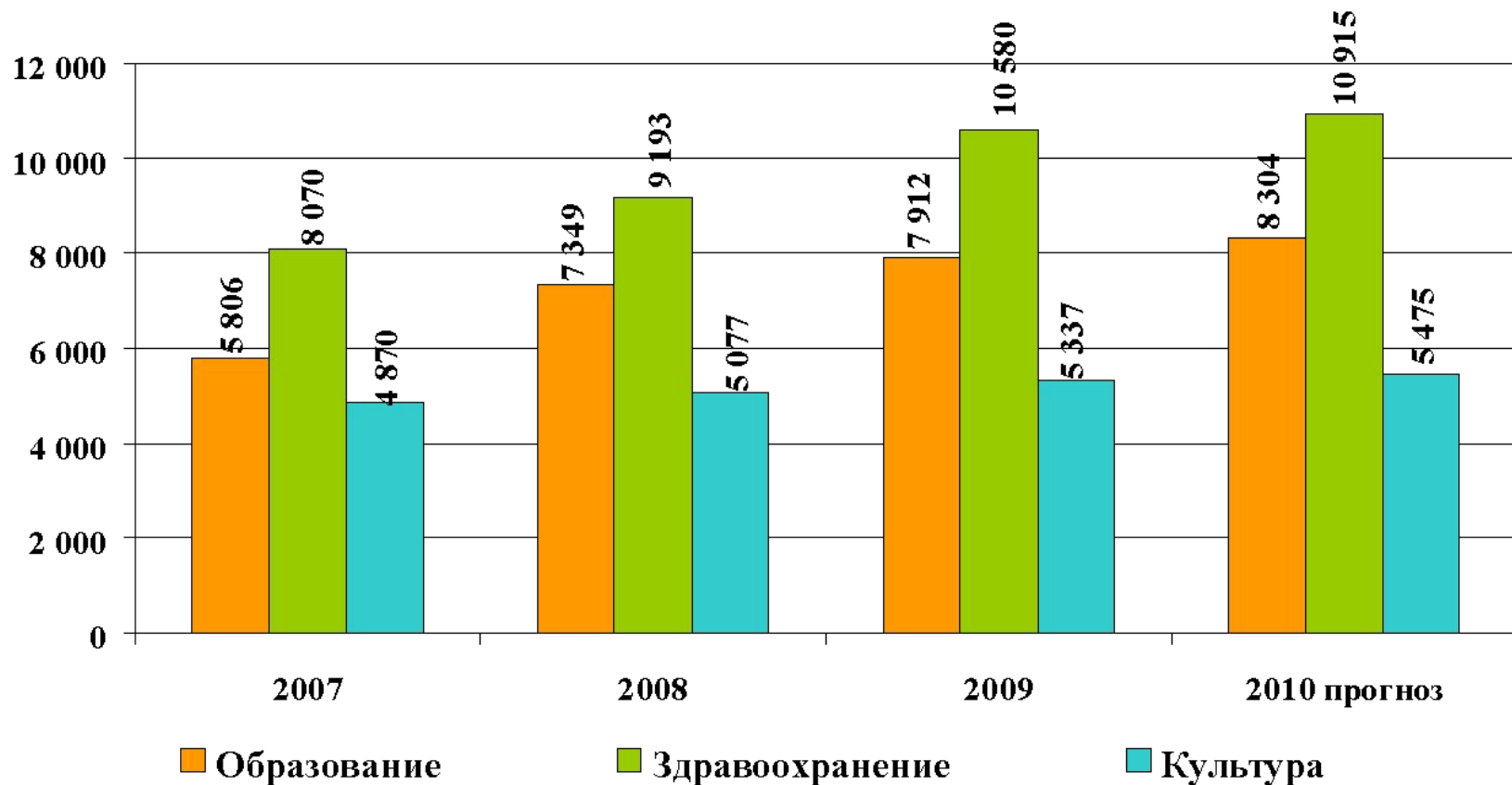


Штатная численность работников бюджетных учреждений, ед.





Средняя заработная плата работников муниципальных учреждений, руб.





Повышение эффективности деятельности муниципальных учреждений социальной сферы

Отрасль	ФОТ за 2009 год (факт), тыс.руб.	Численность работников в 2009 году (факт), чел.	Средняя заработная плата в 2009 году (факт), руб.	Темп роста средней заработной платы в 2009 году относительно 2008 года (факт), %	Средняя заработная плата в 2010 году (прогноз), руб.	Темп роста средней заработной платы в 2010 году относительно 2009 года (прогноз), %
1	2	3	4=(гр.2*1000/12) гр.3	5	6	7
Итого	118390	1191	8284	9,8	8643	4,3
Образование Здравоохранение	71400	752	7912	7,6	8304	5,0
	38088	300	10580	15	10915	3,2
Культура	8902	139	5337	5,1	5475	2,6
Спорт	-	-	-	-	-	-



Внедрение иных организационно - правовых форм муниципальных учреждений социальной сферы

Отрасль	Муниципальные учреждения на 01.01.2010 (факт), ед.	Автономные учреждения на 01.01.2010 (факт), ед.	Доля автономных учреждений на 01.01.2010 (факт), %	Муниципальные учреждения на 01.01.2011 (прогноз), ед.	Автономные учреждения на 01.01.2011 (прогноз), ед.	Доля автономных учреждений на 01.01.2011 (прогноз), %
1	2	3	4=3/2	5	6	7=6/5
Итого	28	0	0	28	2	7,1
Образование	19	0	0	17	0	0
Здравоохранение	1	0	0	3	2	66,7
Культура	8	0	0	8	0	0
Спорт	-	-	-	-	-	-



Покупка муниципальными бюджетными учреждениями непрофильных (профильных) услуг у сторонних организаций

Отрасль	Штатная численность на 01.01.2010 (факт), шт.ед.	Штатная численность на 01.01.2011 (прогноз), шт.ед.	Объем услуг, купленный у сторонних организаций в 2010 году (прогноз), шт.ед.	Доля услуг, купленных у сторонних организаций в 2010 году, (прогноз), %
1	2	3	4	$5=4/2*$ 100%
Итого	1257	1219	47,6	3,8
Образование	806	778	33,3	4,1
Здравоохранение	312	306	9	2,9
Культура	139	135	5,3	3,8
Спорт	0	0	0	0



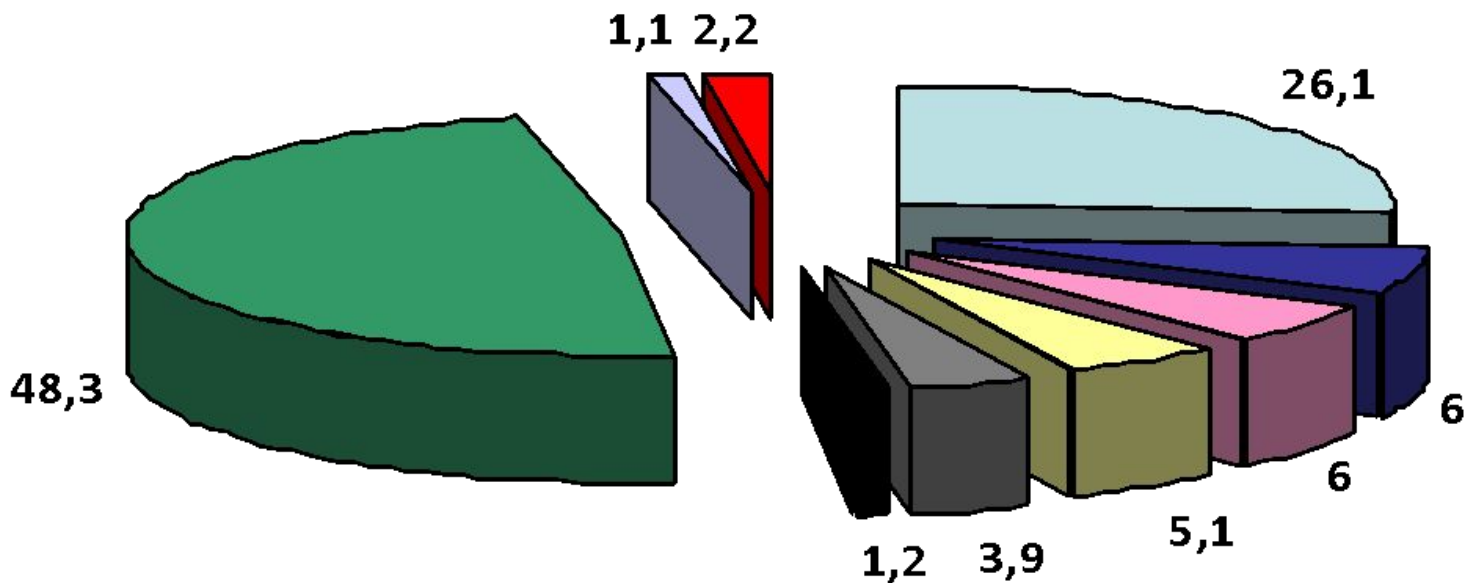
Перевод непрофильных функций учреждений на аутсорсинг

Вид непрофильных функций	Общее количество сотрудников, выполняющих данную функцию в учреждениях, шт. ед.	Создано рабочих мест за счет выведения непрофильных функций на аутсорсинг в 2009 г. и ранее, шт.	Создано рабочих мест за счет выведения непрофильных функций на аутсорсинг на текущую дату, шт.	Прогноз создания рабочих мест за счет выведения непрофильных функций на аутсорсинг в 2010 г., шт.
Клининг	81,82	0	0	0
Техническое обслуживание	27,05	0	0	6
Общественное питание	51	18	0	15
Охрана	41,65	2	0	2
Бухгалтерия, юридические услуги, IT-обслуживание	36,5	0	0	0
Прочие	75,85	26	12	24
ИТОГО общее количество сотрудников, выполняющих непрофильные функции в учреждениях, шт.ед.			313,87	
ИТОГО прогноз создания рабочих мест за счет выведения непрофильных функций на аутсорсинг в 2010 г., шт.			47	



Экономическое развитие

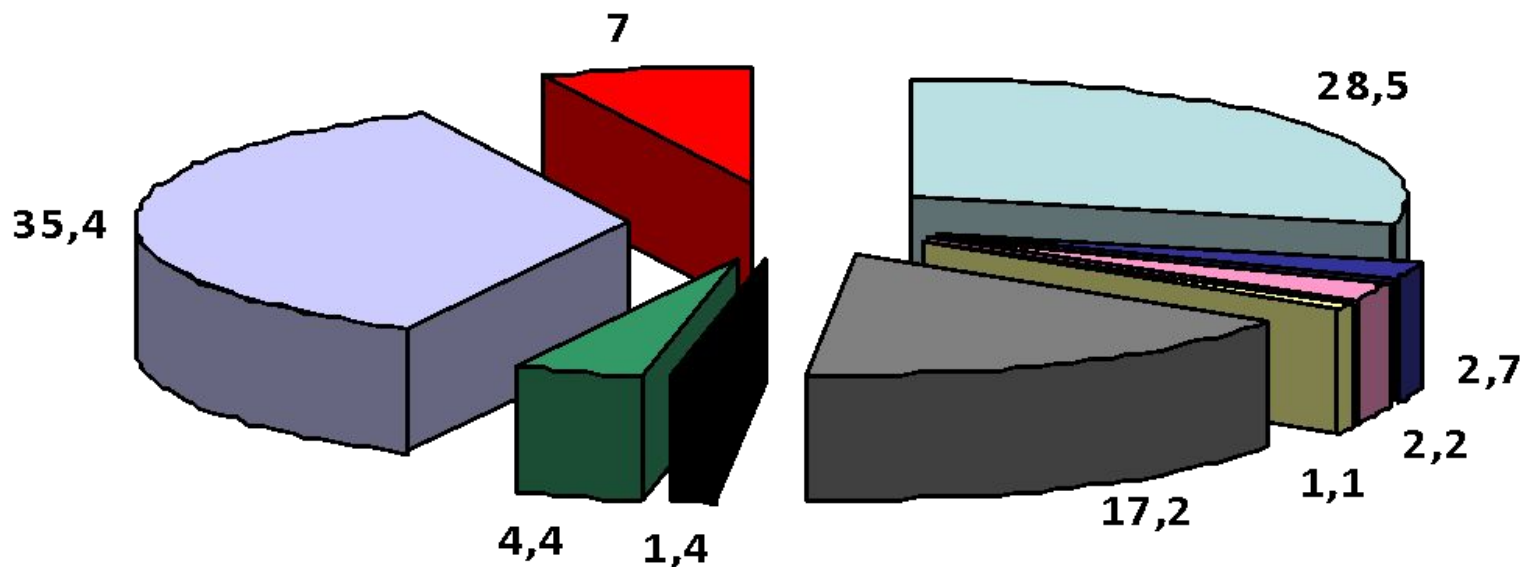
Основные виды экономической деятельности



- Сельское хозяйство (26,1 %)
- Обрабатывающие производства (6 %)
- Строительство (6 %)
- ЖКХ (5,1 %)
- Транспорт (3,9 %)
- Лесное хозяйство (1,2 %)
- Торговля (48,3 %)
- Бюджетная сфера (1,1 %)
- Прочие (2,2 %)



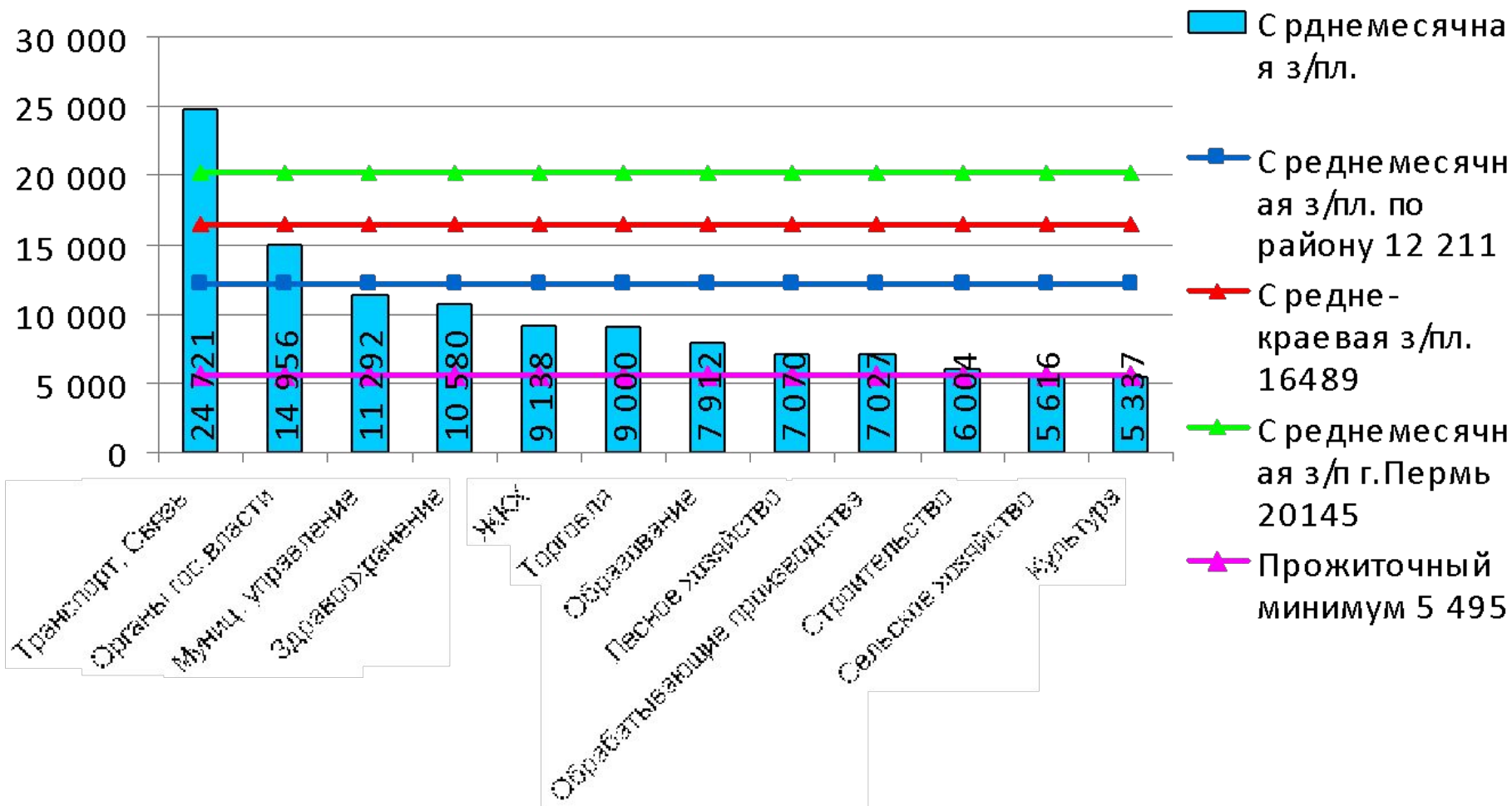
Численность работающих по видам экономической деятельности



- Сельское хозяйство (28,5 %)
- Обработывающие производства (2,7 %)
- Строительство (2,2 %)
- ЖКХ (1,1 %)
- Транспорт (17,2 %)
- Лесное хозяйство (1,4 %)
- Торговля (4,4 %)
- Бюджетная сфера (35,4 %)
- Прочие (7 %)

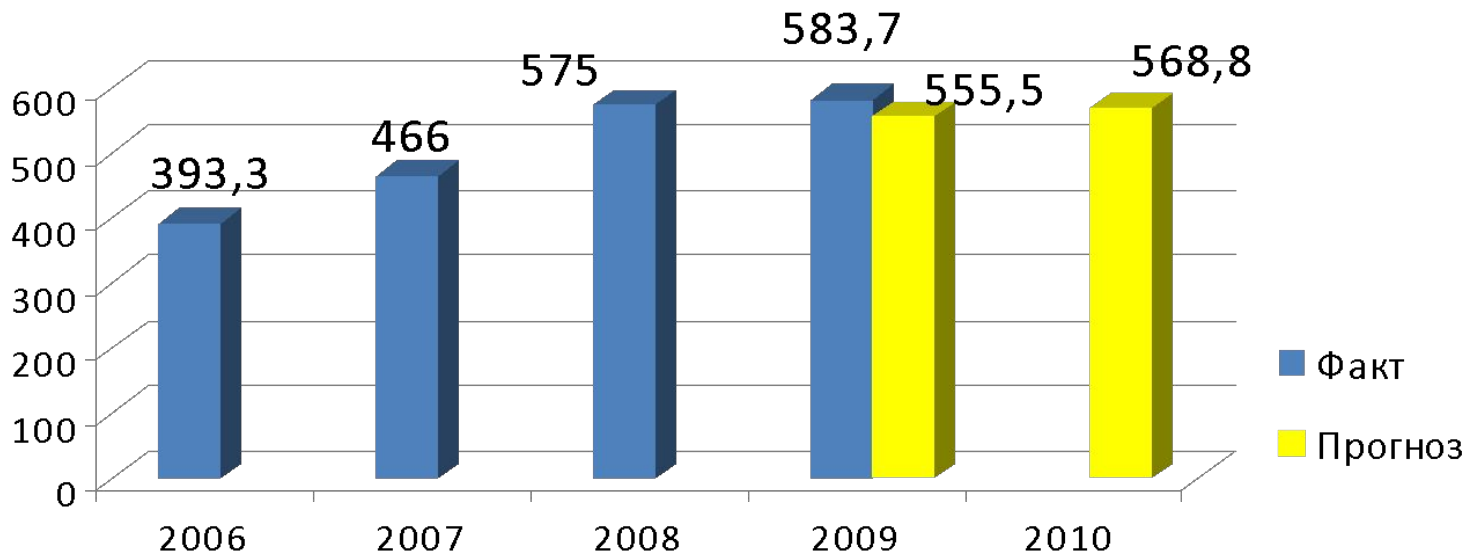


Среднемесячная заработная плата в разрезе отраслей, руб.

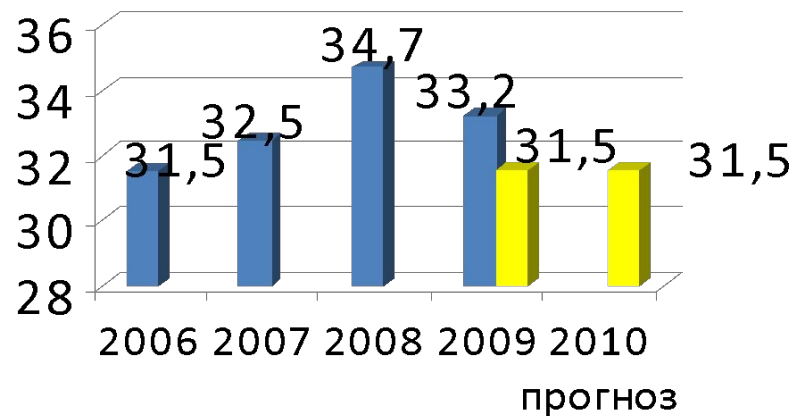




Фонд заработной платы, млн. руб.



Поступления по НДФЛ, млн. руб.



Плановый показатель
по НДФЛ
на 2009 год – 31,5 млн.руб.

Процент выполнения – 105,4
%

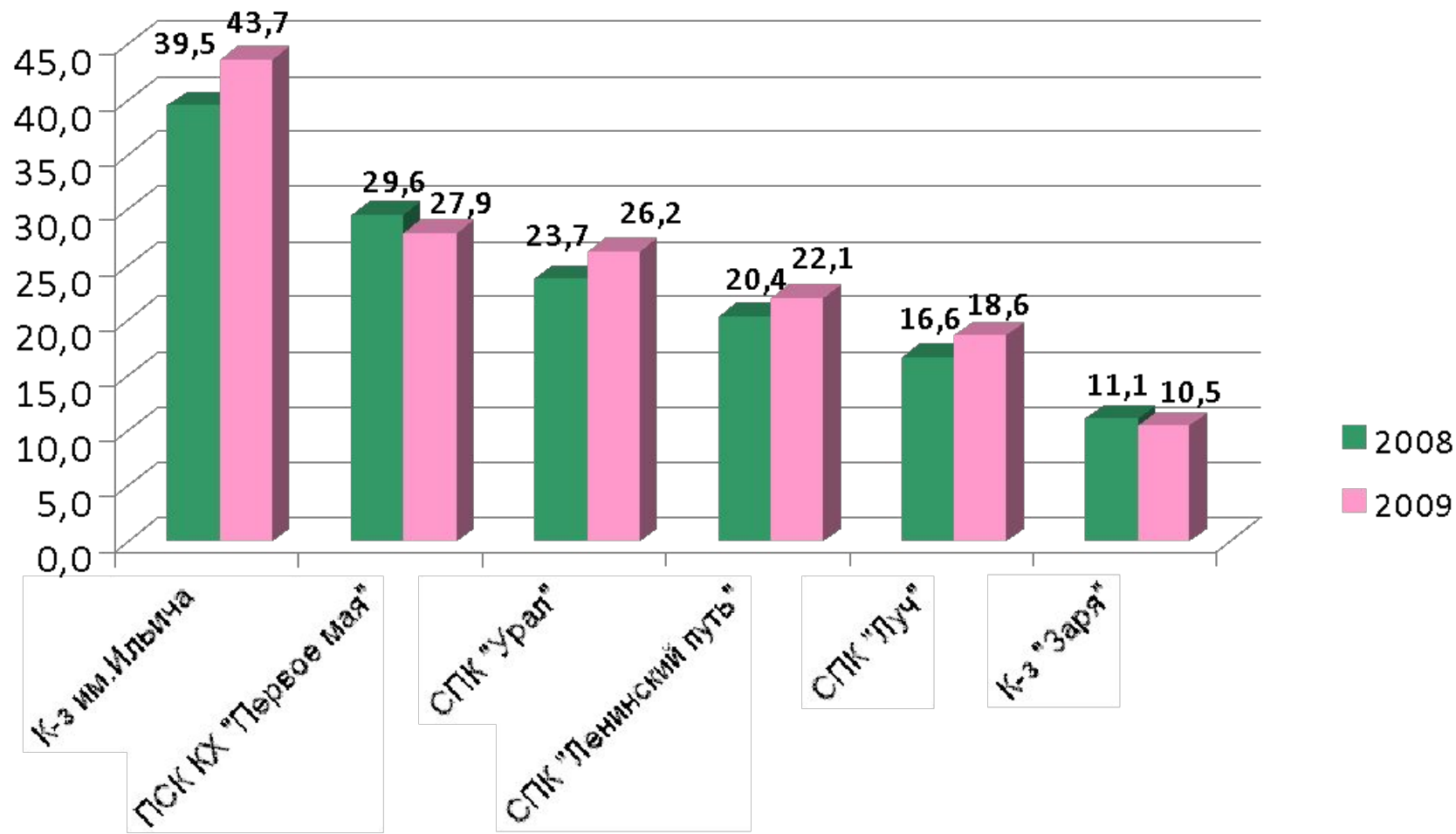


Количество организаций

Организации	2005	2006	2007	2008	2009	Прогноз 2010
Предприятия крупные и средние	8	8	8	8	7	7
из них градообразующие предприятия	1	1	1	1	1	1
Субъекты малого предпринимательства, в том числе:	277	280	282	316	319	351
юридические лица	15	17	20	26	23	25
индивидуальные предприниматели	262	263	262	290	296	326
ИТОГО	285	288	290	324	326	358

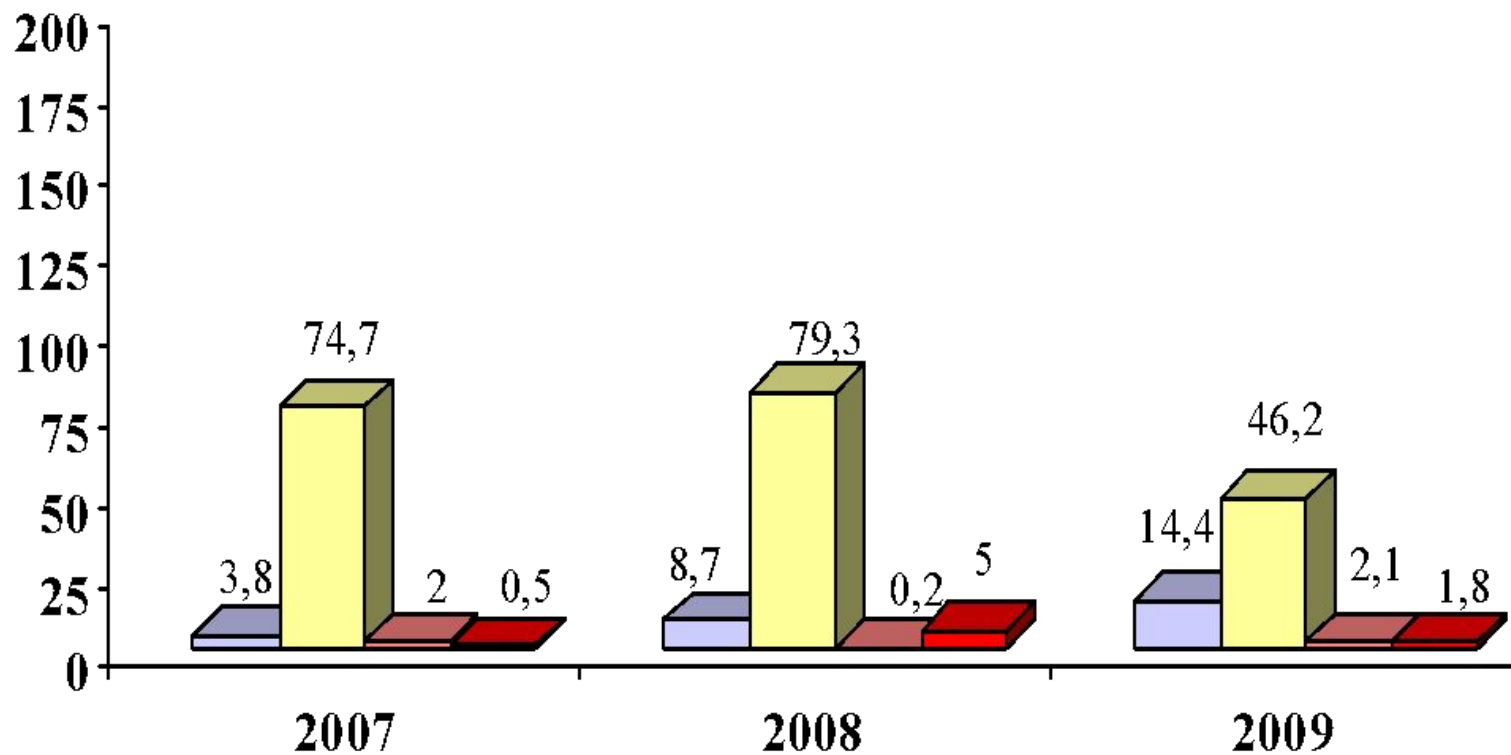


Объем производства продукции по крупным и средним предприятиям района, млн. руб.





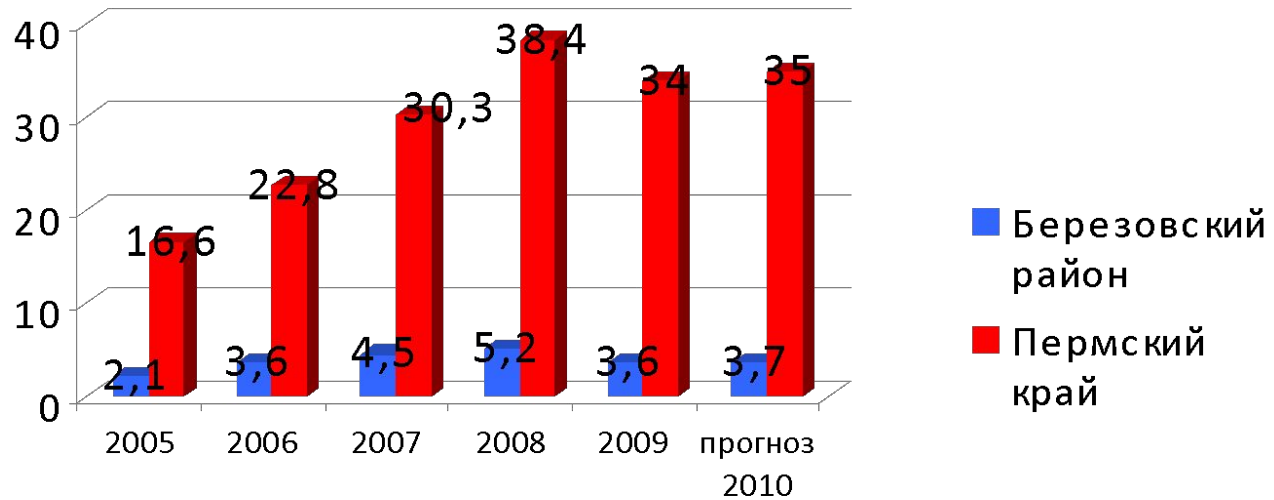
Структура инвестиций в основной капитал, млн. руб.



- бюджет
- сельское хозяйство
- обрабатывающая промышленность
- прочие



Объем инвестиций в основной капитал на душу населения, тыс. руб./ чел.



Объем инвестиций в основной капитал на душу населения по обрабатывающим производствам и добыче полезных ископаемых, тыс. руб./ чел.



Основные показатели развития малого и среднего предпринимательства



п/п	Наименование показателя	Среднее значение по краю в 2009 году	Факт по МО 2009	Прогноз по МО 2010
Общая статистика (Органы статистики)				
1	Доля среднесписочной численности работников малых и средних предприятий в среднесписочной численности работников по полному кругу	17,1	33,1	40,7
2	Доля оборота малых и средних предприятий в обороте полного круга предприятий, %	12,0	51,6	54,1
3	Среднемесячная заработная плата на малых и средних предприятиях, руб.	10 654	6134,2	6281,4
4	Количество малых и средних предприятий на 1000 жителей, ед.	1,8	1,1	1,2
5	Количество индивидуальных предпринимателей на 1000 жителей, ед.	31,7	16,6	18,3
Результаты реализации мероприятий по поддержке малого и среднего предпринимательства (Данные ОМС)				
6	Численность вновь созданных субъектов малого и среднего предпринимательства на 1000 жителей,	3,63	0,9	1,69
7	Численность вновь созданных рабочих мест в субъектах малого и среднего	89	39	50
8	Доля муниципального заказа, размещенного у субъектов малого предпринимательства, %	8,0	9,1	12



Развитие туризма

Туристические маршруты

**Маршрут выходного дня:
Березовка – Карнаухово
(-Кунгурский район)**
Средства сплава – катамаран,
байдарка, надувная лодка

**Маршрут:
Сая – Брод – Проносное
(– с.Посад – г.Кунгур)**
Средства сплава – катамаран,
байдарка, надувная лодка



Семейные туры

Развитие туризма

Экологические туры

Маршруты выходного дня по р. Шаква (1-5 дней)

Маршруты выходного дня по р. Барда (1-3 дня)

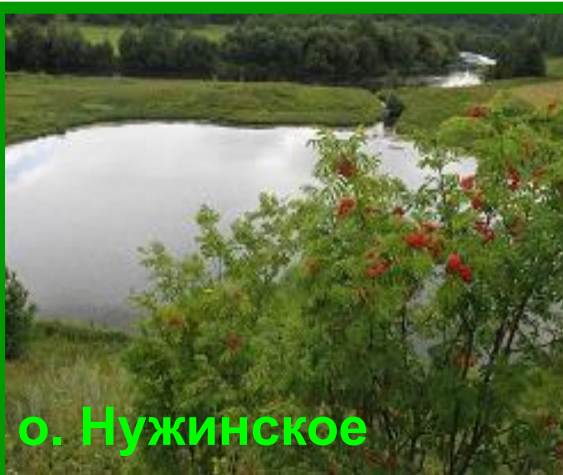
Памятник солдатам и морякам 1-го Кронштадтского полка



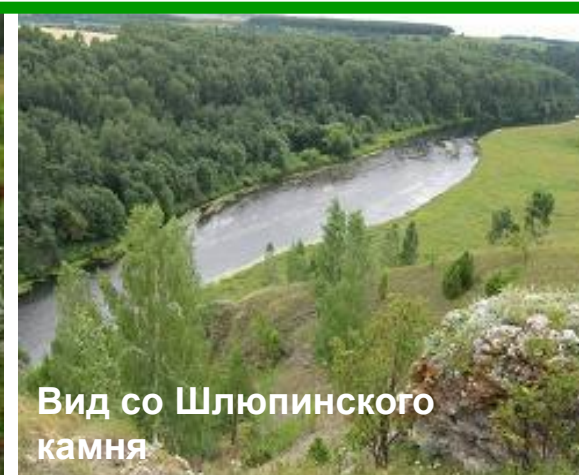
р. Барда



Знакомства с историческими событиями 1918 г.
Благоприятная экологическая обстановка,
хорошая рыбалка



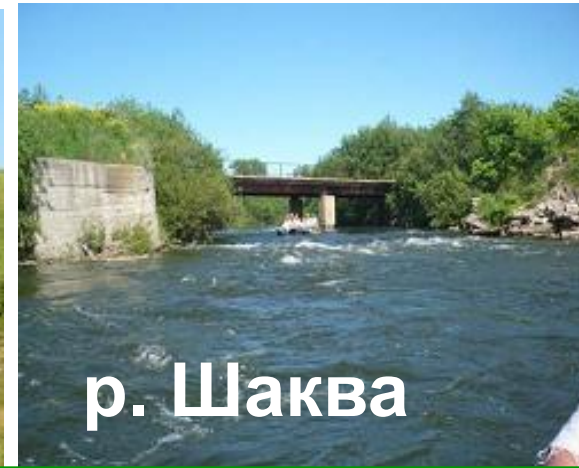
о. Нужинское



Вид со Шлюпинского камня



Татарская гора



р. Шаква

Знакомство с памятниками природы
Изучение растений, занесённая в красную книгу
Изучение этнокультуры шаквинских татар



Результаты декларирования розничной продажи алкогольной продукции в 2009 году

Показатель	Пермский край	Берёзовский район
Количество организаций, имеющих лицензию на розничную продажу алкогольной продукции	2 404	11
Количество торговых объектов, ед.	6 169	67
Количество легальных торговых объектов на 1000 населения, ед.	0,4	3,76
Доля проданной в розницу декларируемой алкогольной продукции, %	24	0,3
Потребление алкоголя одним жителем Российской Федерации за 2009 г. по данным Минздравсоцразвития РФ/ Декларируемое потребление алкоголя одним жителем, литров безводного (100%) спирта	18 4,32	18 0,05



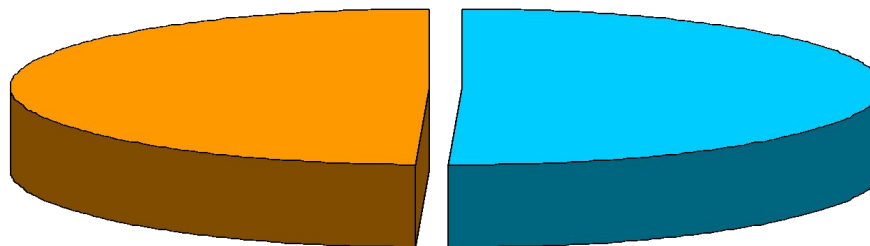
Индекс физического объема сельхозпродукции в хозяйствах всех категорий (в сопоставимых ценах; в процентах к предыдущему году)

Район	Год	2006 год	2007 год	2008 год	2009 год (оценка)
Пермский край		101,9	96,0	98,4	103,2
Берёзовский район		98,4	93	92,5	101,1

Численность занятых в сельском хозяйстве – 1260 чел. или 28,5 % от занятых в экономике,

в том числе:

637 чел. – на предприятиях «БИЗНЕС»



623 чел. – на предприятиях «ЗАНЯТОСТЬ»

БИЗНЕС	ЗАНЯТОСТЬ	
	Всего	В том числе в стадии ликвидации и банкротства
К-з им.Ильича СПК «Луч» СПК «Нива» СПК «Урал»	К-з «Заря» ООО «Труд» ООО «Новый путь» СПК «Ленинский путь» ПСК КХ «Первое мая» СПК «Мичуринский»	К-з «Заря» СПК «Мичуринский»



МАЛЫЕ ФОРМЫ ХОЗЯЙСТВОВАНИЯ

Разработана программа «Развитие малых форм хозяйствования на селе на 2010-2012 годы на территории Березовского муниципального района», планируется участие в краевом конкурсе муниципальных программ. Финансовое обеспечение программы на 2010 год в сумме 300 тыс. руб.

ПРЕДПРИЯТИЯ КАТЕГОРИИ «ЗАНЯТОСТЬ»

По предприятиям категории «Занятость» разработан план мероприятий, в котором предусмотрены такие направления, как привлечение инвесторов, смена организационно-правовой структуры, подбор менеджера.

ЗЕМЛИ СЕЛЬСКОХОЗЯЙСТВЕННОГО НАЗНАЧЕНИЯ

В районе проводится работа по регулированию земельных отношений, созданию земельного архива.

Площадь земель сельскохозяйственного назначения 124 тыс.га., 62% от общей площади земельного фонда. Из них не востребованных долей 56 тыс.га.(не закреплено право собственности на землю).

СОЦИАЛЬНОЕ РАЗВИТИЕ СЕЛА

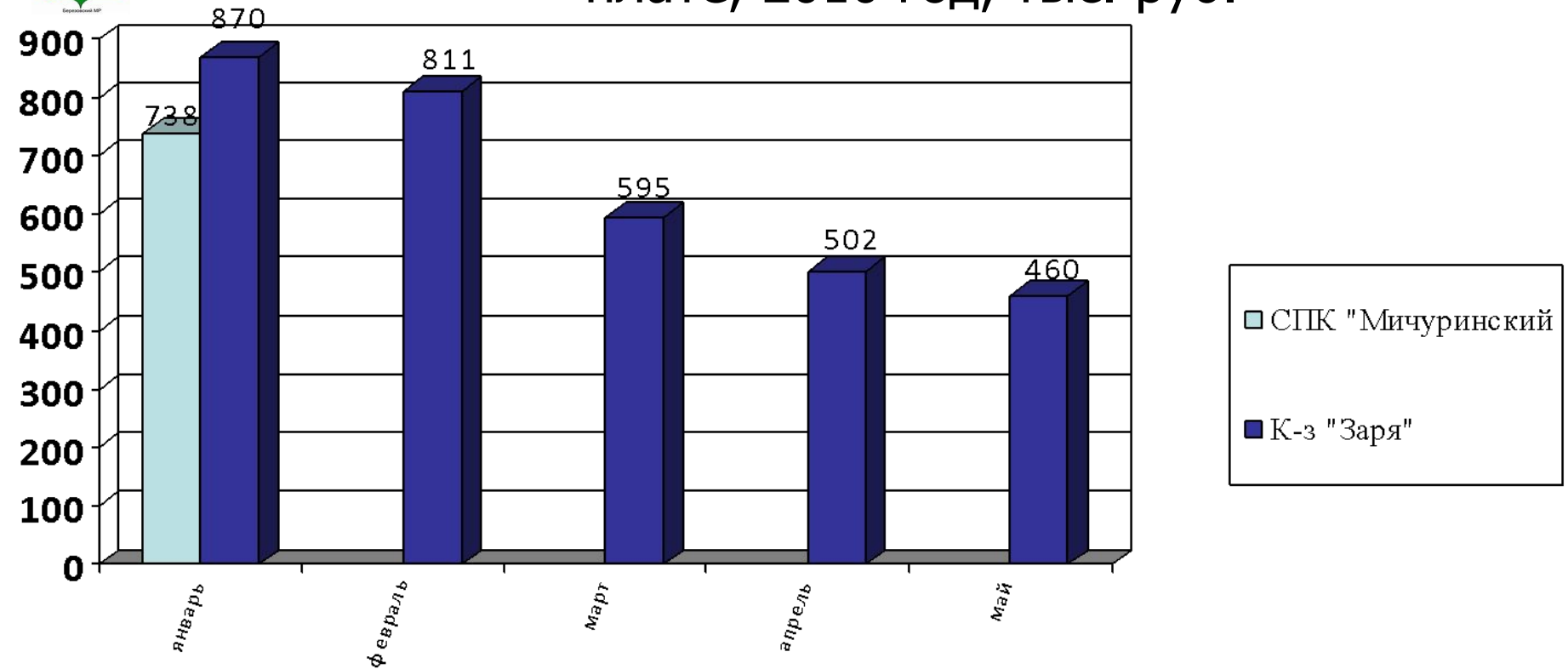
Улучшили жилищные условия 11 семей.

Планируется 4 семьи в 2010 году.

Ведется работа по созданию агроклассов на базе МОУ «Березовская средняя общеобразовательная школы № 2».



Просроченная задолженность по заработной плате, 2010 год, тыс. руб.

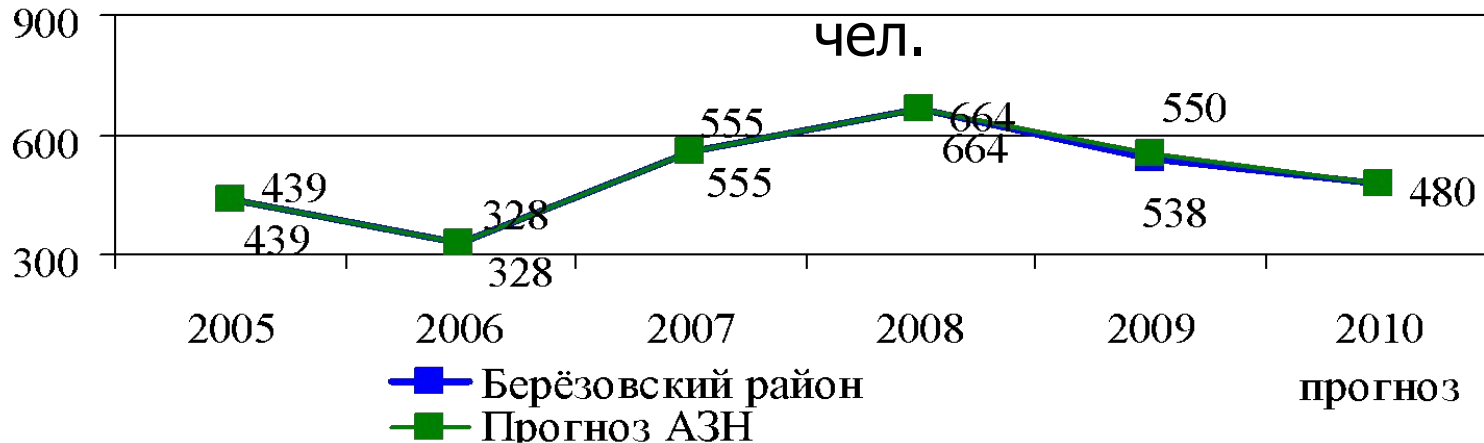


Название	Дата	Сумма задолженности
СПК «Мичуринский»	01.01.2010	738
К-з «Заря»	01.01.2010	953
	01.06.2010	460

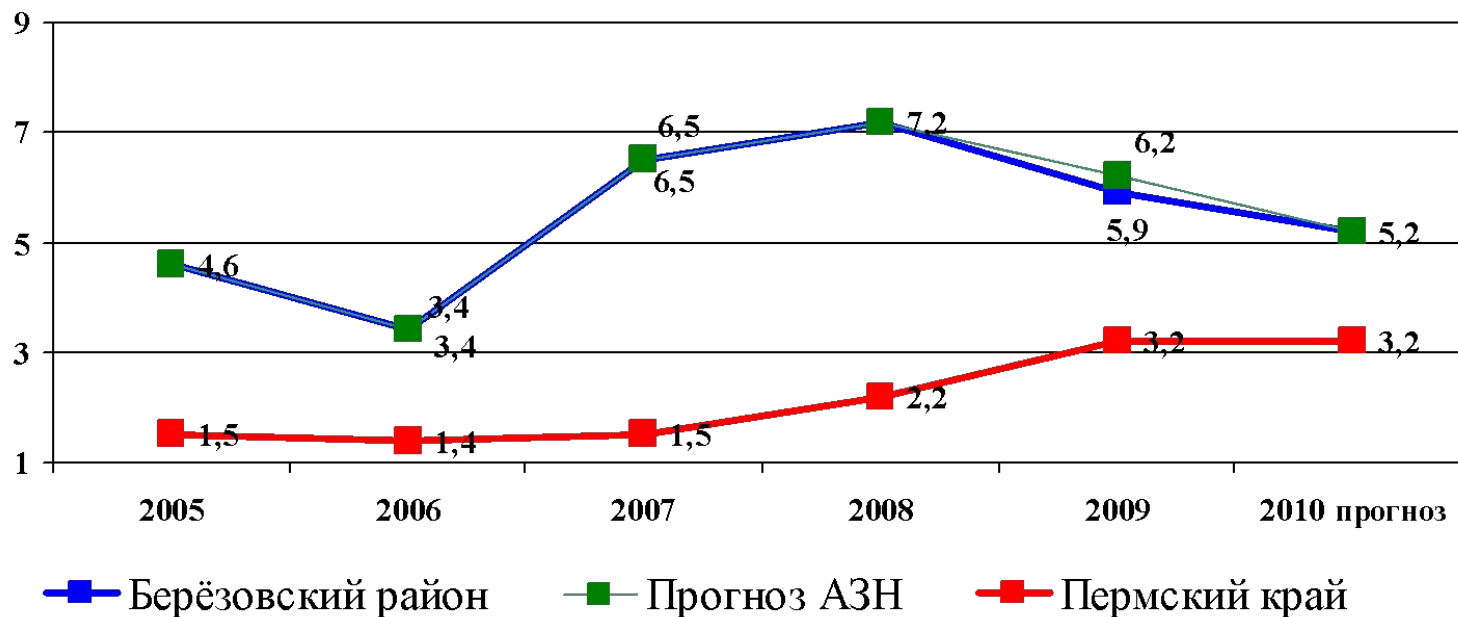


Занятость населения

Численность граждан, состоящих на учете на конец года,



Уровень безработицы, %





Программа дополнительных мер по снижению напряженности на рынке труда.

Итоги 2009 года

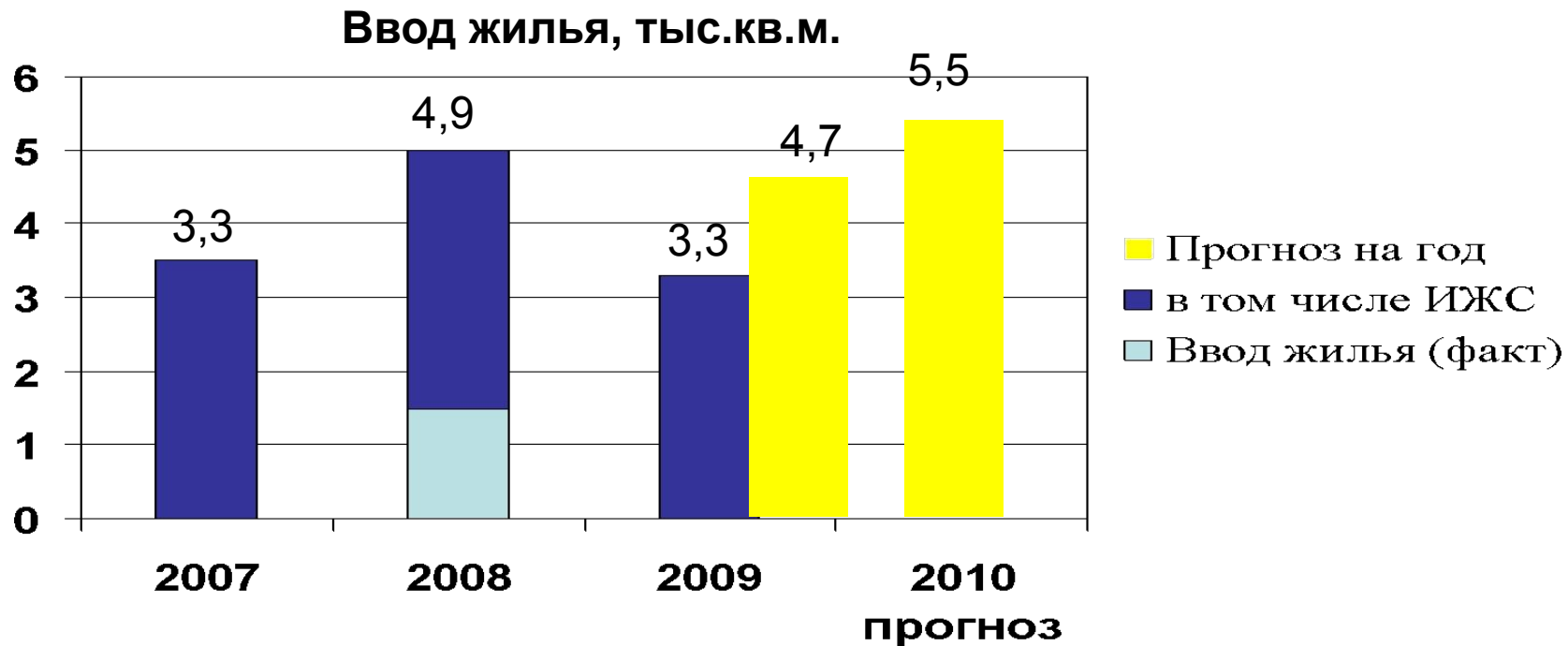
Поступило субсидии, тыс.руб.	Заключено договоров		Израсходовано средств субсидии, тыс.руб.	Создано рабочих мест, ед.	Количество участников, чел.
	Количество договоров, ед.	На сумму, тыс.руб.			
5356,66	15	5543,99	5313,0	473	526

Прогноз на 2010 год

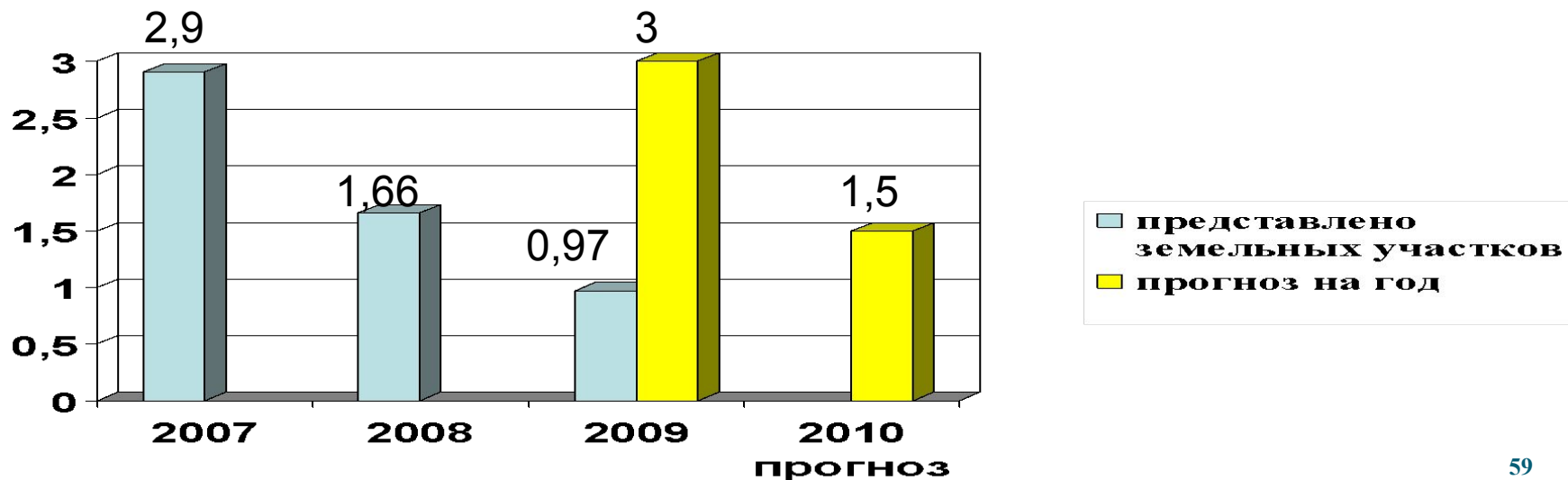
Мероприятия	Количество рабочих мест, ед.	Объем средств, тыс. руб.
Организация общественных работ	250	5209,0
Самозанятость	55	3234,0



РАЗВИТИЕ ИНФРАСТРУКТУРЫ



Предоставление земельных участков под жилищное строительство, га





РЕФОРМИРОВАНИЕ ЖИЛИЩНО-КОММУНАЛЬНОГО ХОЗЯЙСТВА

Состояние жилищного фонда

№ п/ п	Наименование показателя	2008 г. факт		2009 г. факт		2010 г. прогноз	
		единиц	кв.м.	единиц	кв.м.	единиц	кв.м.
1	2	3	4	5	6	7	8
1.	Всего жилищный фонд, в т.ч:	4731	321500	4792	325300	4820	326900
1.1	многоквартирные дома	1059	168200	1059	168200	1059	168200
1.2	индивидуальные жилые дома	3672	153300	3733	157100	3761	158700
2.	Ветхий (аварийный) жилищный фонд	289	19600	288	19500	284	19280
3.	Доля ветхого (аварийного) жилищного фонда, %	6,1	6,1	6,0	6,0	5,9	5,9



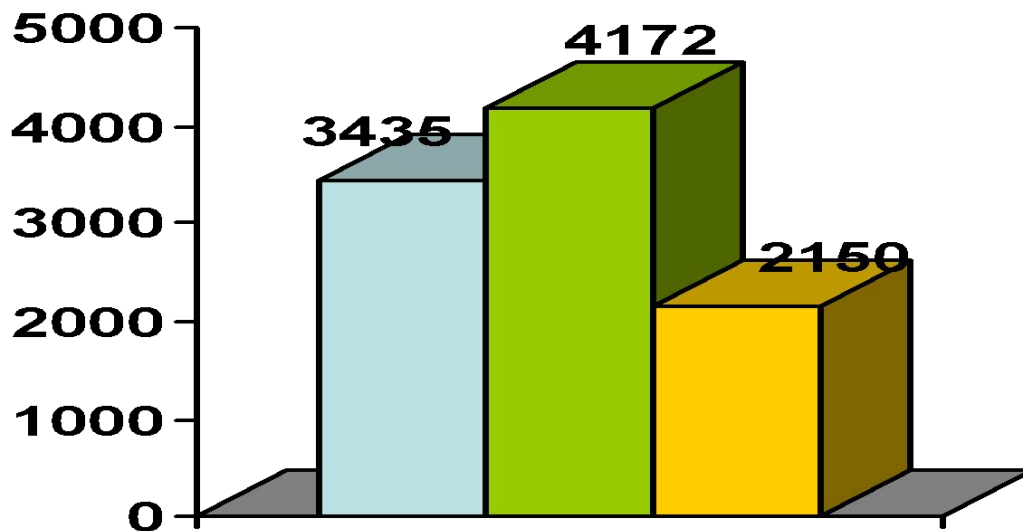
РЕФОРМИРОВАНИЕ ЖИЛИЩНО-КОММУНАЛЬНОГО ХОЗЯЙСТВА

Выполнение показателей сфере ЖКХ

№ п/п	Наименование показателя	2008 г. факт	2009 г. прогноз	2009 г. факт	Отклонение	2010 г. прогноз
1	2	3	4	5	6	7
1.	Доля многоквартирных домов, в котором созданы ТСЖ, ЖСК, ЖК и иные специализированные потребительские кооперативы, %	0	10	0,7	7*	10
2.	Доля организаций коммунального комплекса, в уставном капитале которых доля муниципальных образований не более 25%, от общего числа организаций коммунального комплекса, %	55,6	100	100	100	100
3.	Доля организаций осуществляющих управление многоквартирными домами и оказание услуг по содержанию и ремонту общего имущества многоквартирных домов, в уставном капитале которых доля муниципальных образований не более 25%, от общего числа организаций %	100	100	100	100	100

Отклонение от целевого показателя характеризуется отрицательно

Сведения о задолженности предприятий ЖКХ за топливно-энергетические ресурсы, тыс.руб.



Тепловая энергия

Изменение задолженности на конец отопительного сезона по отношению к началу отопительного сезона, %			
Электроэнергия	Тепловая энергия	Природный газ	Другие виды топлива
Задолженности нет	снижение на 38 %	Задолженности нет	Задолженности нет

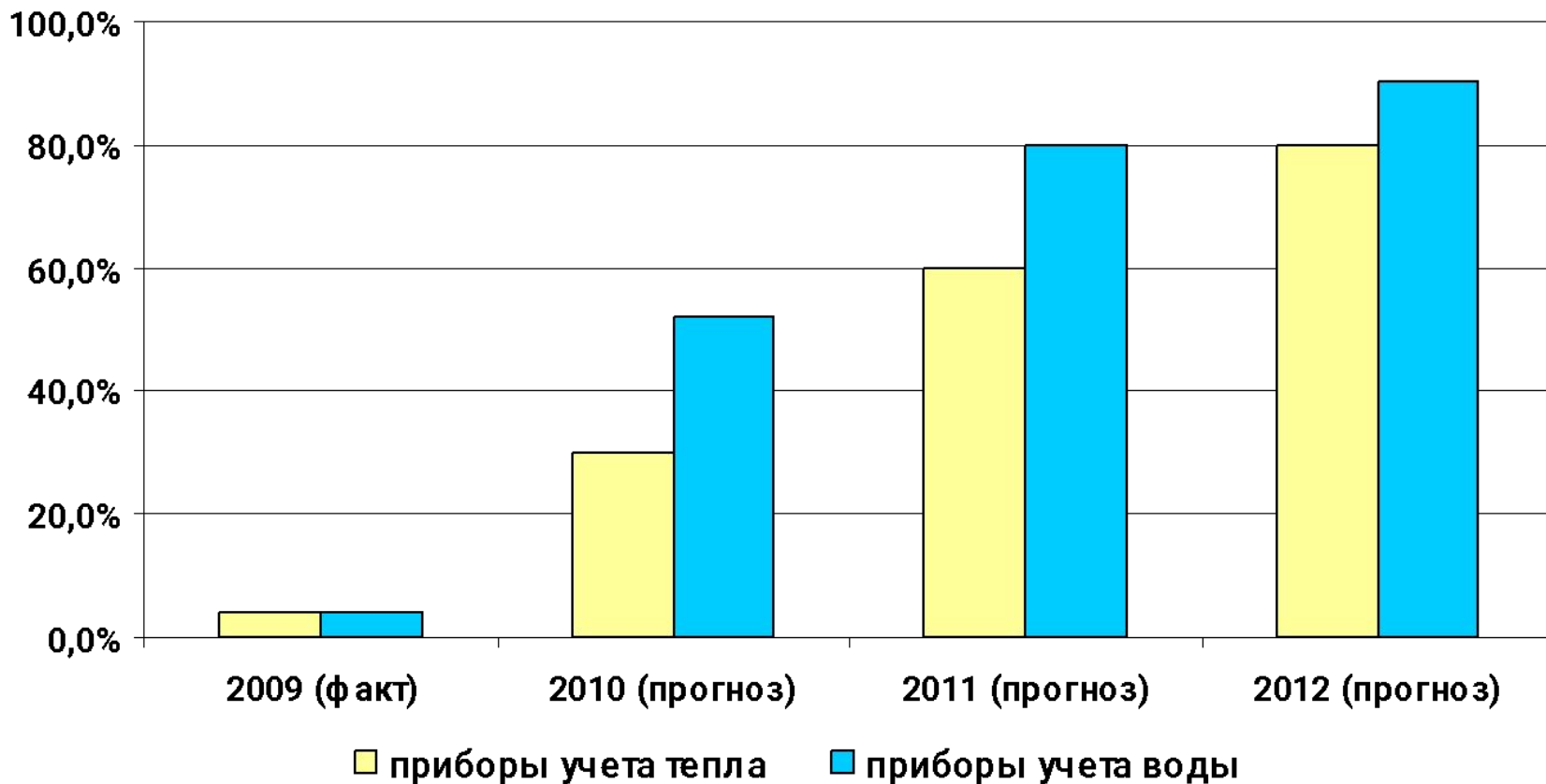
■ - по состоянию на 01.10.2009

■ - по состоянию на 01.01.2010

■ - по состоянию на 01.04.2010



Доля многоквартирных домов, оборудованных приборами учета потребления энергоресурсов





РАЗВИТИЕ КОММУНАЛЬНОЙ ИНФРАСТРУКТУРЫ

Вывоз и утилизация отходов

№ п/п	Наименование показателя	2008 факт	2009 факт	2010 прогноз
1	2	3	4	5
1	Количество отходов поступивших на полигон за год, м3	10673.8	10710.0	11000.0
2	Количество переработанных отходов за год, м3	-	-	-
3	Количество собранного вторсырья за год, м3	-	-	-
4	Норма накопления отходов, м3/чел в год	1.5	1.5	1.8
5	Тариф на сбор, транспортировку и захоронение отходов, руб./м3			
	Сбор и транспортировка:			
	-предприятия руб.м3	206,54	210,64	220,0
	-население руб. с человека	23,64	26,54	30,0
	-захоронение руб.м3	53,0	58,0	60,0

Информация о наличии на территории муниципального района утвержденных:

- Правила, обращения с отходами – в 2006 г. решениями Советов депутатов поселений на 2006 -2010 гг.
- Генеральные схемы санитарной очистки территорий от твердых бытовых отходов – в 2006 г. решениями Советов депутатов поселений на 2006 -2010 гг.
- Муниципальные целевые программы по обращению с твердыми бытовыми отходами – в 2006 г. решениями Советов депутатов поселений на 2006 -2010 гг.



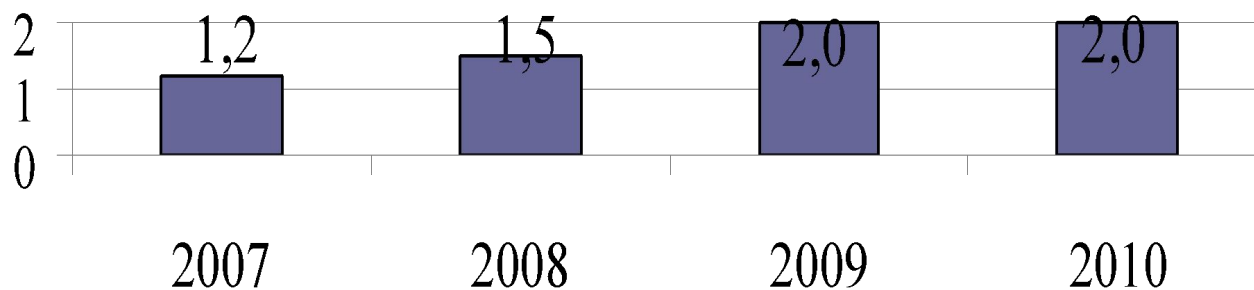
РАЗВИТИЕ ДОРОЖНОЙ ИНФРАСТРУКТУРЫ

№ п/п	Наименование показателя	2008 факт	2009 факт	Отклонение	2010 прогноз
1	2	3	4	5	6
1.	Протяженность муниципальных дорог, находящиеся в муниципальной собственности, км, в том числе	234,635	297,532	+62,897	254,099
1.1.	Асфальтированные дороги, км	29,191	69,989	+40,790	63,811
1.2.	Дороги переходного типа, км	116,234	139,778	+23,544	139,778
1.3.	Грунтовые дороги, км	89,210	87,765	-1,445	50,51
1.4.	Мосты и искусственные сооружения, п.м.	328,14	577,95	+249,81	577,95
2	Доля муниципальных дорог, не отвечающих нормативным требованиям, %	70	65	0	60
3	Получено транспортного налога, тыс. рублей		6649,0		5033,0
4	Привлечено краевых финансовых средств в рамках ПРП «Муниципальные дороги», млн.руб.	6,5	6,2	-0,3	4,0
5	Капитально отремонтированные автомобильные дороги и искусственные сооружения на них в рамках ПРП «Муниципальные дороги», (км / п.м.)	5,714/6	6,565	+0,851	5,0
6	Справочно:				
6.1	Федеральные дороги, км	-	-	-	-
6.2	Региональные дороги, км	33,5	33,5	0	33,5



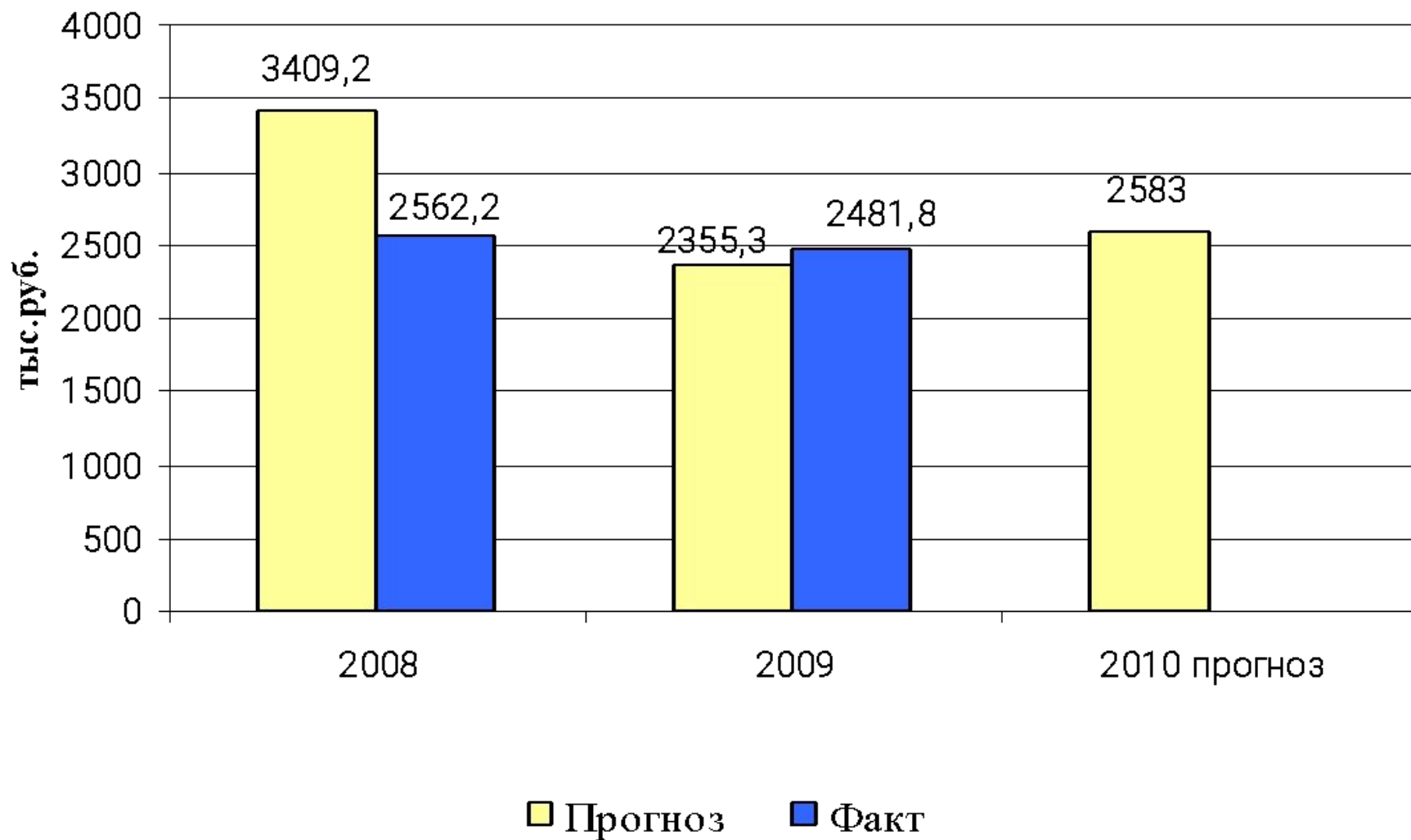
Тарифы на пассажирские перевозки

Установленный тариф на пассажирские перевозки
на пригородных маршрутах, руб./км





Доходы от использования земельных ресурсов, тыс.руб.





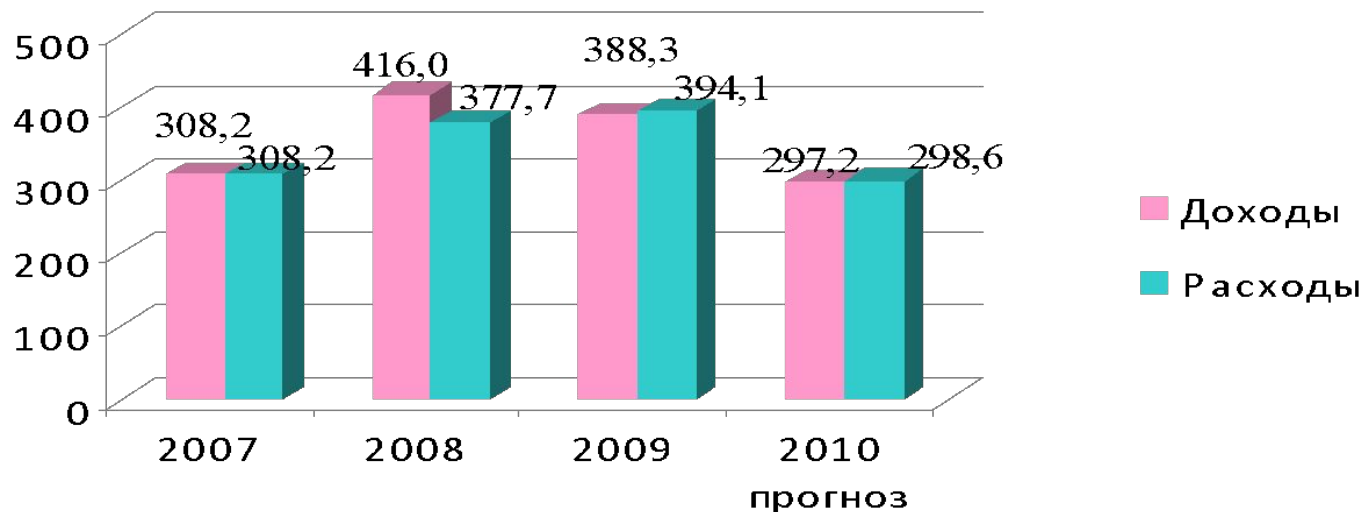
Выполнение плана по приватизации муниципального имущества

№ п/п	Наименование объекта приватизации	Доходы от приватизации, тыс.руб.		
		Прогноз	Факт	Отклонение
1	2	3	4	5
2009				
	Всего	7341,7	7619,2	+277,5
	из них свыше 500 тыс.руб.:			
1.	Здание (лит.А,А1) с. Берёзовка, ул. Советская, д.34.	300,0	563,7	+258,7
2.	Распределительные газопроводы низкого давления 1 и 2 очереди по ул. Кирова, Мира, Ленина, Советская, Матросова, Куйбышева, Чапаева, К.Маркса, Центральная с. Берёзовка	5084,7	5084,7	0
2010				
	Всего	2924,0	183	
	из них свыше 500 тыс.руб.:			
1.	нет			



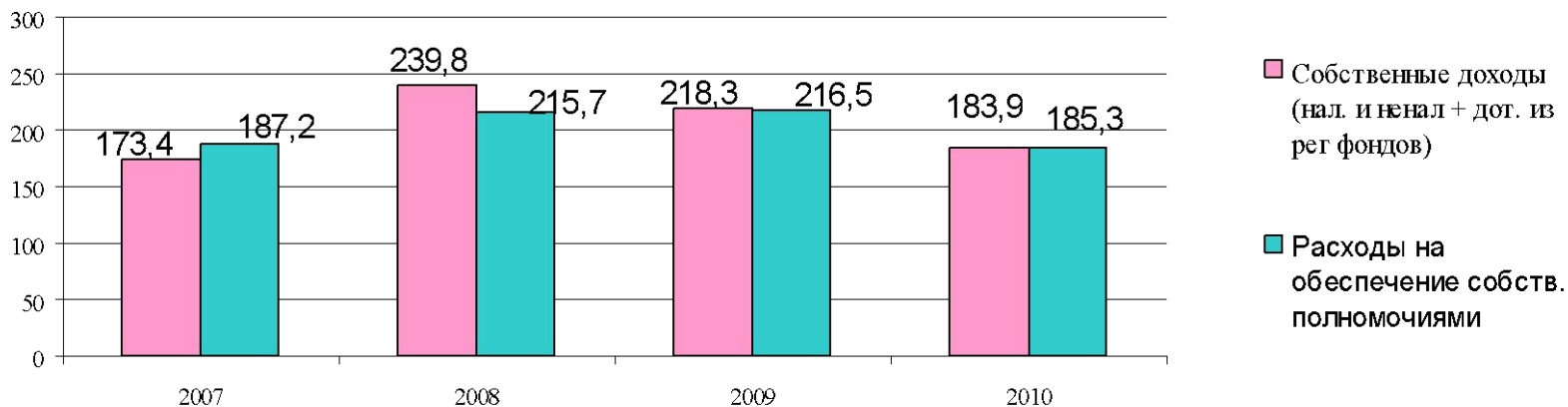
Самообеспеченность

Основные параметры консолидированного бюджета района, млн.руб.



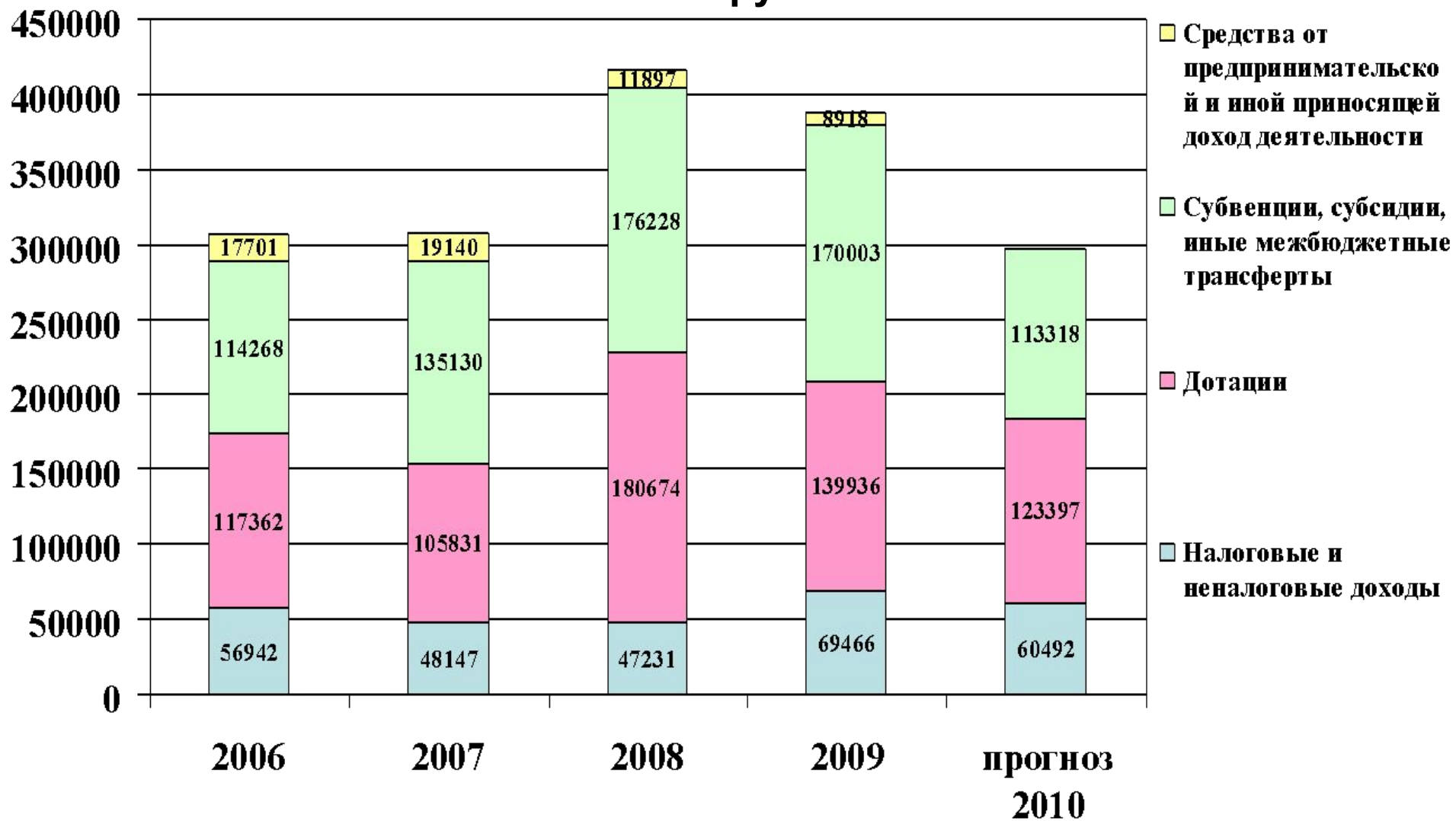
	2007 факт	2008 факт	2009 факт	2010 план
Дефицит(-)/профицит(+)	-	38,3	-6,0	-1,0

Финансовая обеспеченность собственных полномочий района





Динамика и структура поступлений по источникам доходов, тыс. рублей



Налоговые, неналоговые доходы, поступающие в консолидированный бюджет Берёзовского муниципального района, тыс. рублей

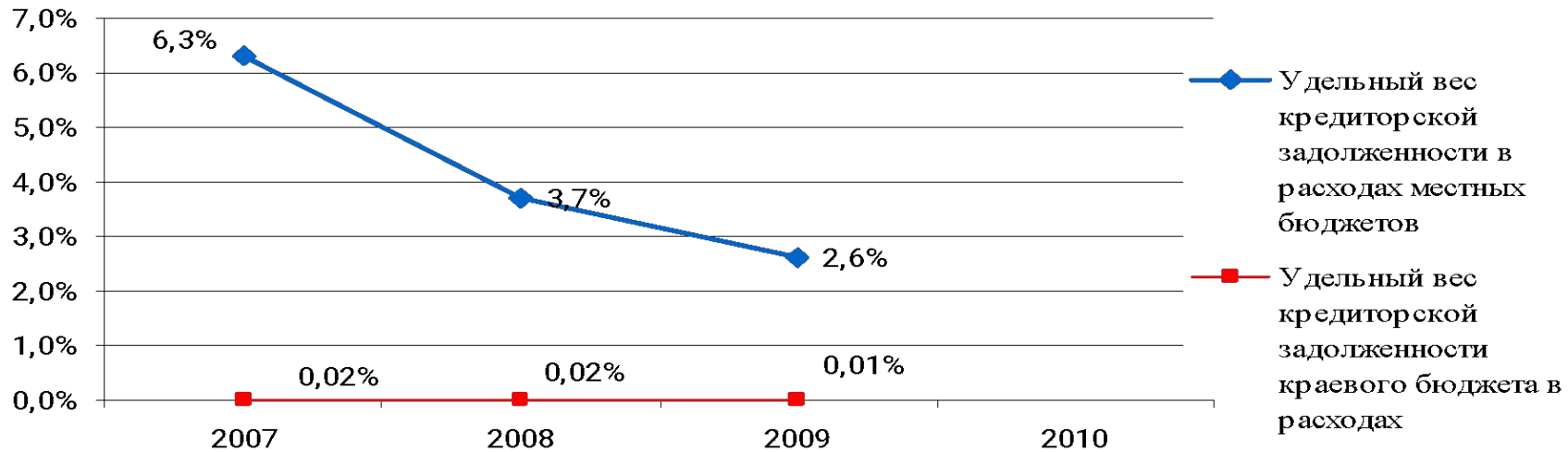


Налоговые, неналоговые поступления	2008 г.	2009 г.	Темп прироста, снижения 2009 г. к 2008 г.	% собираемость и 2009 г.	2010 г. прогноз
Налог на доходы физических лиц	34756	33241	-4,6	*	31476
Налог на доходы физических лиц без учета дополнительно переданного норматива	21645	22161	2,4		20984
<i>норматив зачисления, % *</i>	48,172	45,0	<i>x</i>	<i>x</i>	45,0
Транспортный налог	-	6649		94	5033
<i>норматив зачисления, %</i>	<i>x</i>	100	<i>x</i>	<i>x</i>	100
Налог на имущество организаций		10657		98	11620
Налог на имущество организаций без учета дополнительно переданного норматива					
<i>норматив зачисления, %</i>	<i>x</i>	70	<i>x</i>	<i>x</i>	70
Налог на имущество физических лиц	1496	2510	67,7	88	1811
<i>норматив зачисления, %</i>	100	100	<i>x</i>	<i>x</i>	100
Земельный налог	1373	1408	2,5	100	1288
<i>норматив зачисления, %</i>	100	100	<i>x</i>	<i>x</i>	100
Единый налог на вмененный доход	2928	2925	-0,1	100	2980
<i>норматив зачисления, %</i>	90	90	<i>x</i>		90
Налоговые доходы всего	41895	58699	40,0	96	55356
Налоговые доходы без учета дополнительно переданных нормативов отчислений от налогов	28784	30313	5,3	95	28211
Неналоговые доходы	6268	12131	93,5	X	5136

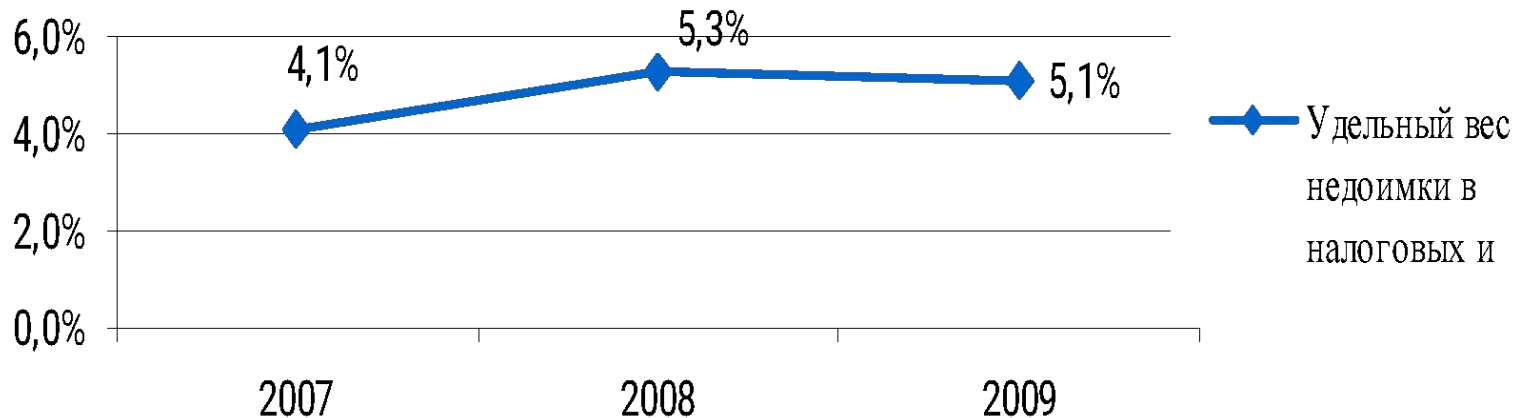
* - на 01.01.2010 г. недоимка по НДФЛ составила 1312 тыс.руб.



Просроченная кредиторская задолженность консолидированного бюджета муниципального района

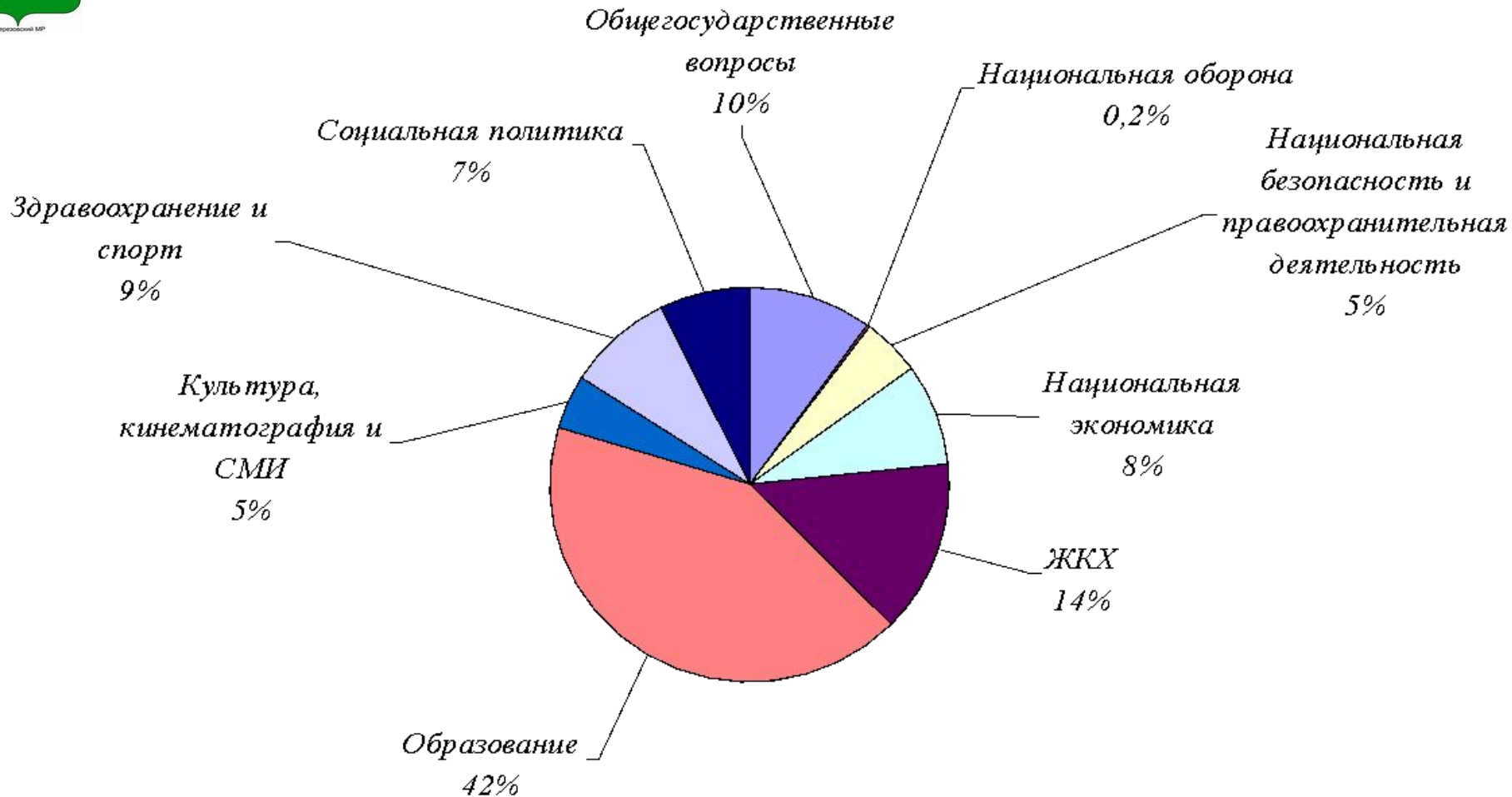


Недоимка по налогам, подлежащим зачислению в консолидированный бюджет муниципального района





Структура расходной части консолидированного бюджета за 2009 год (все расходы по разделам бюджета)





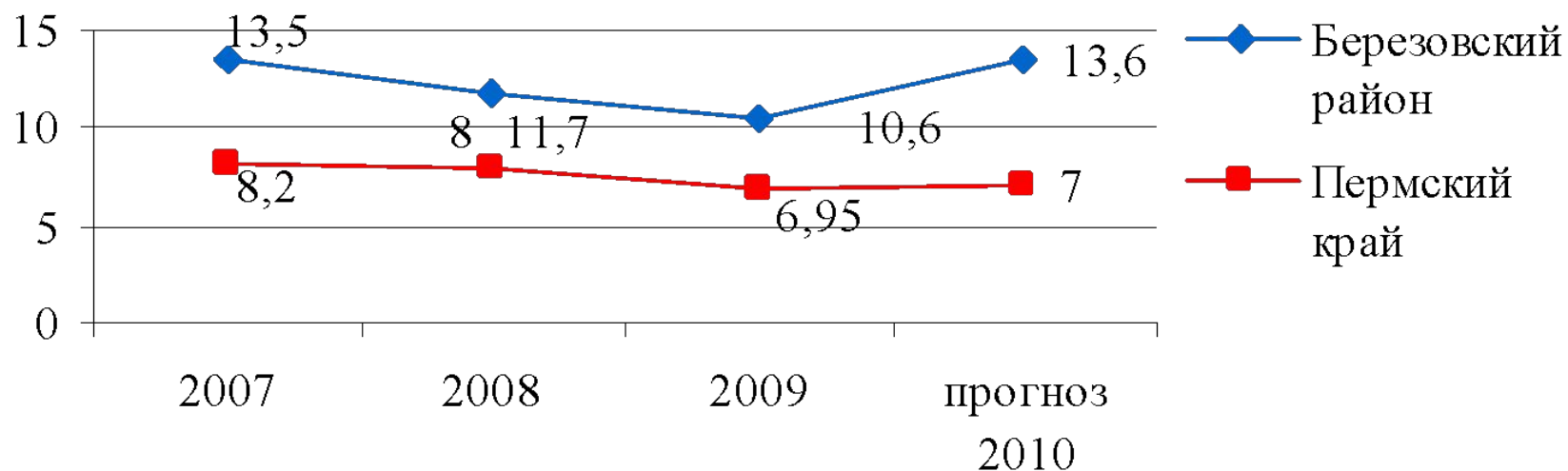
Основные параметры расходной части консолидированного бюджета, тыс. рублей

Наименование показателя	2008 год		2009 год		Прирост (снижение) 2009/2008, %		прогноз 2010 год	
	текущие расходы*	бюджет развития	текущие расходы*	бюджет развития	по текущим расходам	по бюджету развития	текущие расходы*	бюджет развития
Расходы - всего	202020,0	45296,0	208415,0	69496,0	+3	+53	181312,0	27004,0
в том числе								
Общегосударственные вопросы	34784,0	2374,0	38516,0	456,0	+11	-81	35342,0	-
Национальная оборона	-	-	-	-	-	-	-	-
Национальная безопасность и правоохранительная деятельность	13213,0	44,0	15061,0	49,0	+14	+11	14739,0	50,0
Национальная экономика	14751,0	8014,0	15580,0	4807,0	+6	-40	13670,0	5527,0
ЖКХ	21383,0	5562,0	24532,0	29664,0	+15	+433	11029,0	-
Охрана окружающей среды	-	-	-	-	-	-	-	-
Образование	70777,0	6726,0	68409,0	17589,0	-3	+162	58196,0	15480,0
Культура, кинематография и СМИ	17574,0	-	17934,0	-	+2	-	24111,0	-
Здравоохранение и спорт	28280,0	13817,0	27284,0	4406,0	-4	-68	22543,0	1907,0
Социальная политика	1258,0	8759,0	1099,0	12525,0	-13	+43	1682,0	4040,0

* - текущие расходы без учета субвенций из краевого бюджета



Доля расходов на содержание органов местного самоуправления в общем объеме расходов, %



Динамика расходов на содержание органов местного самоуправления, тыс.руб.

2007 год	2008 год	2009 год	прогноз 2010 год
41701,0	44168,0	41834	40718



Привлечение средств Фонда софинансирования расходов

Наименование проекта, программы	Исполнено всего, тыс.рублей						Прогноз 2010 год	
	2007 год		2008 год		2009 год		всего	В т.ч. местный бюджет
	всего	В т.ч. местный бюджет	всего	В т.ч. местный бюджет	всего	В т.ч. местный бюджет		
ФСР, в том числе:								
ПРП "Новая школа"	9804,3	1519,5	5482,4	1361,9	15009,9	3753,7	15479,6	3869,9
ПРП "Достойное жилье"	0	0	0	0	0	0	0	0
ПРП "Качественное здравоохранение"	7752,2	3647,8	13732,0	2538,6	4406,1	1012,4	1907,4	325,0
ПРП "Приведение в нормативное состояние объектов соцсферы"	0	0	0	0	0	0	0	0
ПРП "Муниципальные дороги"	8796,5	3540,0	8321,1	1841,5	8544,2	2388,8	4315	1079
ПРП "Сельское жилье"	0	0	0	0	0	0	895,0	575,0
Инвестиционные проекты	0	0	2478,6	2478,6	23537,5	3418,4	5104,7	18,4
Итого:	26353,0	8707,3	30014,1	8220,6	51497,7	10573,3	27701,7	5867,3



Реализация инвестиционных проектов

Наименование инвестиционного проекта	Исполнено, тыс.рублей						прогноз 2010 год, тыс. рублей		
	2008 год			2009 год			всево	в т.ч. местный бюджет	ФСР
	всево	в т.ч. местный бюджет	ФСР	всево	в т.ч. местный бюджет	ФСР			
ФЦБ "Развитие инфраструктуры"	1934,4	1934,4	-	23293,7	3174,6	20119,1	2517,5	6,0	2511,5
Проект «Распределительные газопроводы с.Березовка»	1934,4	1934,4	-	22968,1	2849,0	20119,1	-	-	-
Проект «Разработка генеральной схемы газификации Березовского муниципального района»	-	-	-	325,6	325,6	-	1125,0	-	1125,0
Проект «Разработка схемы территориального планирования Березовского муниципального района»	-	-	-	-	-	-	1392,5	6,0	1386,5
ФЦБ "Развитие человеческого потенциала"	544,2	544,2	-	243,8	243,8	-	2587,2	12,4	2574,8
Проект «Строительство школы на 450 мест с.Березовка»	544,2	544,2	-	243,8	243,8	-	2587,2	12,4	2574,8
Итого:	2478,6	2478,6	-	23537,5	3418,4	20119,1	5104,7	18,4	5086,3



Березовский МР

Перспективы газификации района





Выполнение Соглашения о мерах по повышению эффективности использования бюджетных средств и увеличению налоговых и неналоговых доходов с Министерством финансов Пермского края

Показатели	2009 год прогноз	2009 год факт	2010 год прогноз
Кредит. задолженность по выплате заработной платы работникам бюджетных учреждений, тыс. руб.	0	0	0
Кредит. задолженность по начислениям на оплату труда, тыс. руб.	0	0	0
Кредит. задолженность по оплате коммунальных услуг бюджетными учреждениями, тыс. руб.	0	0	0
Кредит. задолженность по консолидированному бюджету МР по ненаступившим на отчетную дату срокам, всего, тыс. руб.	10098,9	10098,9	9089,1
Уровень платежей граждан на оплату жилого помещения и коммунальных услуг, %	100	100	100
Объем неналоговых доходов на первое число отчетного периода, тыс. руб.	рост (факт 2008-17 233	10767	5136
Объем муниципального долга муниципального образования на первое число отчетного периода	0	0	0
Недоимка по налогам в консолидированный бюджет района, тыс. руб.	1546	2037	2037
Плановая штатная численность работников бюджетной сферы, чел.	1525	1201	1201
Плановая штатная численность работников органов местного самоуправления, чел.	190	179	179 79



Муниципальные предприятия

	Отрасль/ полное наименование муниципального предприятия	Численность работников, чел.		Прибыль (убыток) до налогообложения, тыс. руб.		Кредиторская задолженность, тыс. руб.		Дебиторская задолженность, тыс. руб.		Примечание*
		по состоянию на		за 2008 г.	за 2009 г.	по состоянию на				
		01.01.09	01.01.10			01.01.09	01.01.10	01.01.09	01.01.10	
Торговля										
1	МУП «Центральная районная аптека № 69»	11	12	166	148	170	351	63	155	
2	МУП Аптека «Ника-фарм»	9	9	1215	608	411	553	12	18	
Полиграфическая деятельность										
1	МП «Типография	-	-	-	-	-	0,1	-	-	В стадии ликвидации с 2006 г.
Предоставление услуг										
1	МУП Березовская МТС	-	-	-	-	2,3	2,3	-	-	В стадии ликвидации с 2005 г.
2	МУП «Березовское бюро технической инвентаризации»	-	-	-	-	17,6	17,6	-	-	В стадии ликвидации с 2003 г.
ЖКХ										
1	Муниципальное унитарное ремонтно-эксплуатационное предприятие	-	-	-	-	3304,1	1999,9	-	-	В стадии банкротства Погашение кредитор. задолженности по графику

Организационная структура управления администрации



Утверждена решением Земского Собрания Березовского муниципального района от 21.12.2009 № 120



СПАСИБО ЗА ВНИМАНИЕ

Доклад
Главы Берёзовского муниципального района
Серогодского Александра Эдуардовича
Об итогах социально – экономического развития
Берёзовского муниципального района Пермского края в 2009 году
и о перспективах развития в 2010 году.

25 июня 2010 года.