

Лапландский государственный природный биосферный заповедник.

**Автор работы -
Давыдова Г.Е., учитель
химии и биологии.**

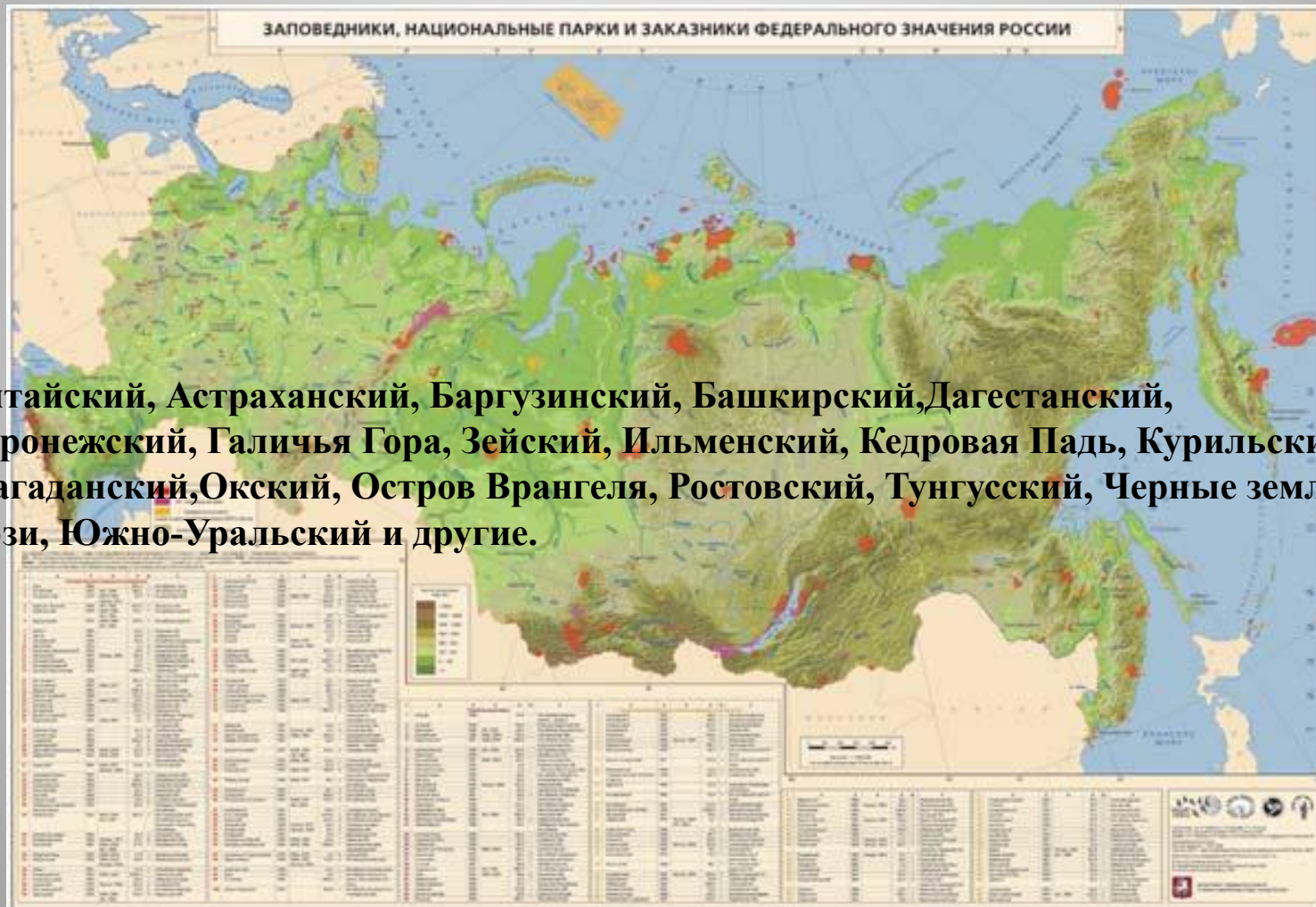
**МОУ СОШ №13
н.п. Белое Море
Мурманской области.**

Внеклассное мероприятие по биологии.



Заповедники –

особо охраняемые территории (акватории), нацело исключенные из любой хозяйственной деятельности в целях сохранения в нетронутом виде природных комплексов, охраны видов живого и слежения за природными процессами.



Заповедники Мурманской области:





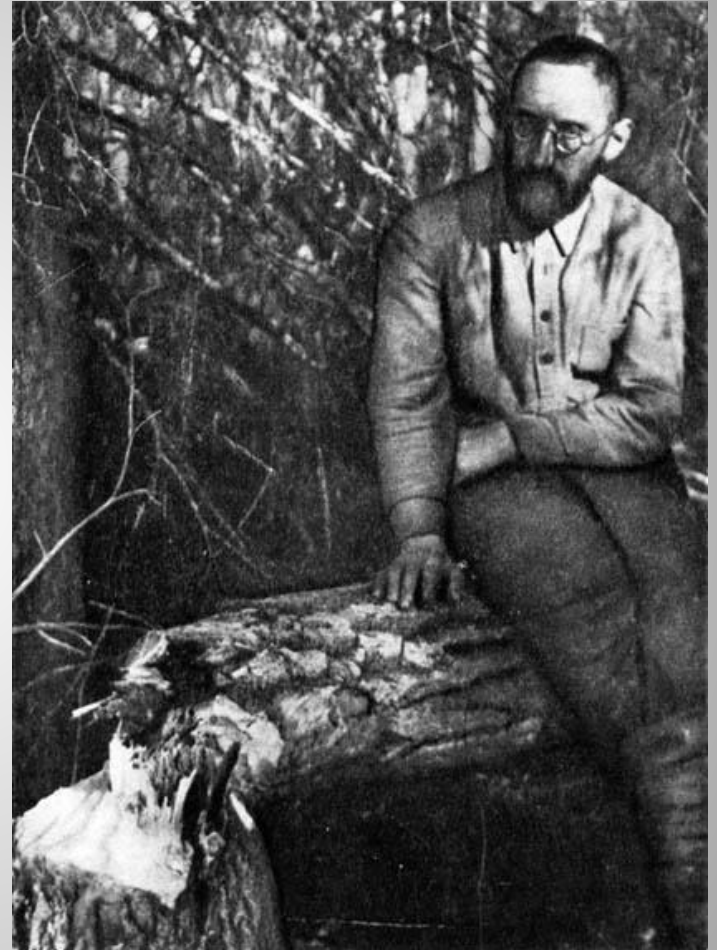
*Лапландский государственный природный
биосферный заповедник.*

Дата создания – 17 января 1930 г.

История создания Лапландского заповедника

Заповедник был основан решением Ленинградского облисполкома с целью охраны и изучения северной тайги и горных тундр, а также сохранения популяции дикого северного оленя, которого к тому времени оставалось на Кольском полуострове считанные десятки экземпляров.

Одним из инициаторов организации заповедника и его первым директором был Г.М. Крепс.



Г.М. Крепс.

История создания Лапландского заповедника



Со дня основания заповедника и до последнего дня своей жизни здесь проработал учёный эколог О.И. Семёнов-Тян-Шанский. В период Великой Отечественной войны заповедник почти не функционировал. В 1951 году был закрыт. Но благодаря усилиям О.И. Семёнова-Тян-Шанского в 1957 году заповедник был восстановлен в прежних границах.

О.И. Семёнов-Тян-Шанский

Международный статус Лапландского заповедника.

Решением Бюро международного координационного Совета по программе «Человек и биосфера» (МАБ) Лапландскому заповеднику выдан сертификат ЮНЕСКО на право быть включённым в международную сеть биосферных заповедников – 15 февраля 1985 г., подписано генеральным директором ЮНЕСКО Амаду М□ Боу.



Заповедник расположен за Полярным кругом, в центре Кольского полуострова, в зоне северной тайги.



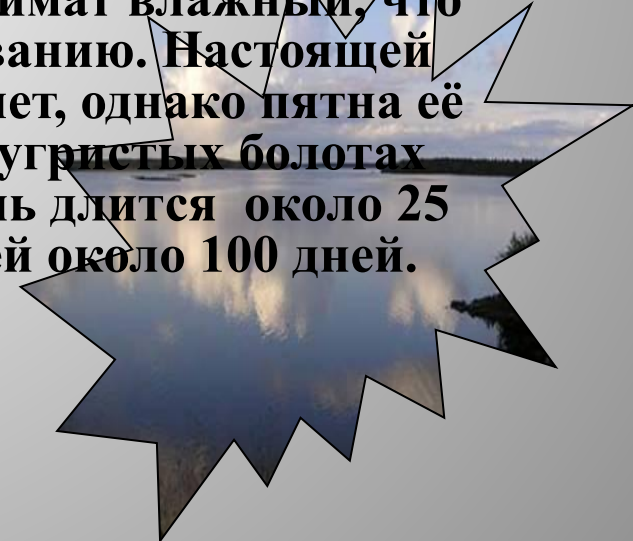
Общая площадь – 278435 га (такая территория образовалась в результате расширения заповедника на северо-запад в 1983 году).

Площадь охранной зоны – 27998 га.

Местоположение – Мурманская область, районы – Мончегорский, Кольский, Ковдорский, Апатитский.

Климат

Климат приморский субарктический: длинная, но довольно тёплая зима со средней температурой января -12,3 градуса. Сильные морозы (-30- 40 градусов) редки, а оттепели обычны даже в январе и феврале. Снежный покров достигает 130 см и лежит 160-200 дней. Лето короткое и прохладное. Средняя температура июля +14,1 градуса. Облачность велика в течение всего года, особенно осенью и в начале зимы. Больше всего солнечных дней в период с марта по июль. Частые сильные ветры. Средний уровень осадков 490 мм, но из-за слабого испарения климат влажный, что способствует заболачиванию. Настоящей многолетней мерзлоты нет, однако пятна её имеются в горах и на бугристых болотах равнины. Полярная ночь длится около 25 дней, сезон белых ночей около 100 дней.



Северное сияние.



С конца августа, как только ночи станут достаточно тёмными и до середины апреля, можно наблюдать северное сияние - самое красивое и замечательное диво северной зимы. Географическое распределение северных сияний объясняется их зависимостью от магнитного поля земли. При этом Лапландский заповедник – одно из самых удобных мест для их наблюдения.

Рельеф

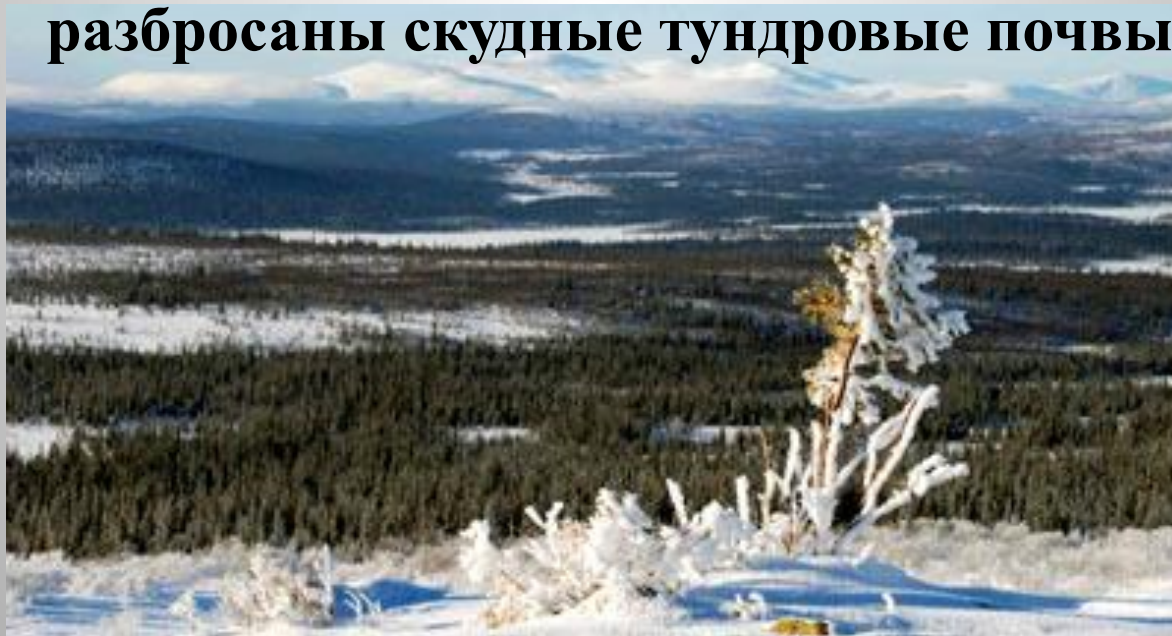


Рельеф



Рельеф

Рельеф гористый, представляет собой участок Балтийского кристаллического щита, происхождение которого датируется архейской эрой – древнейшей эпохой истории Земли (1200 – 2700 млн. лет назад). Почвы очень бедные, в основном подзолистые, менее распространены торфянистые. В горах пятнами разбросаны скудные тундровые почвы.



Рельеф заповедной территории сильно пересечённый, включает 5 отдельных горных массивов с высотами от 600 до 1114 метров, восемь озерно-речных систем, несколько рек от истока до устья протекают по заповеднику.

Леса занимают 52% территории заповедника, скалы и горные тундры – 36%, озёра и реки – 4%, остальное берёзовое криволесье и болота.



Историко – культурные объекты:

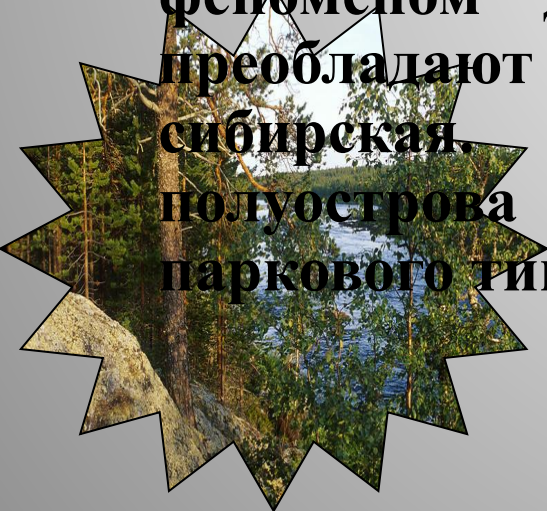
Лапландский заповедник является чисто природной охраняемой территорией, на которой и до его организации не было ни одного человеческого поселения, поэтому на его территории нет историко – культурных объектов, кроме культовых лопарских сооружений – сейдов.



Наиболее интересные местообитания:

Сосновый лес площадью около 5000 га, образовавшийся после последнего оледенения (около 10000 лет назад). За этот период не изменились виды деревьев, не было никакого человеческого воздействия, а за последние 230 лет не было пожаров или иных природных катаклизмов.

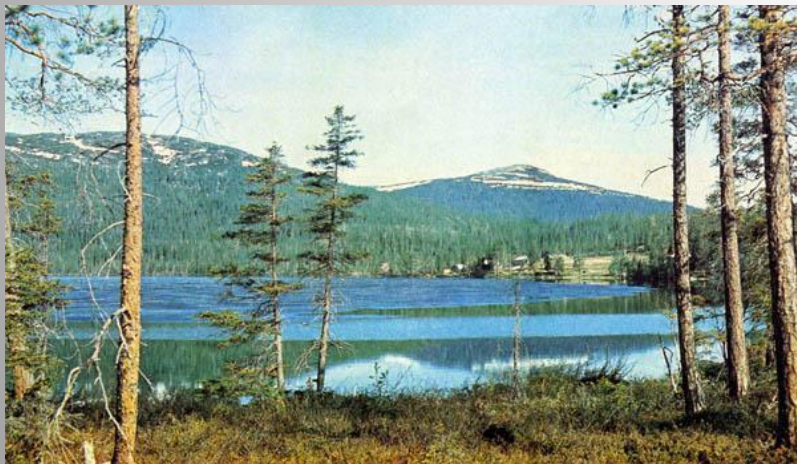
Исконные старовозрастные леса занимают примерно половину площади заповедника. Возраст деревьев достигает 500-600 лет, высота до 30 м, а диаметр ствола до 70 см, что является уникальным феноменом для столь высоких широт. В лесах преобладают хвойные породы: сосна Фриза и ель сибирская. Встречаются редкие для Кольского полуострова еловые ягельники и сосновые боры паркового типа.



Наиболее интересные местообитания:



Озеро Имандра



Река Чуна.

**Три крупные реки
заповедника Чуна,
Нявка и Мавра с
притоками – от истока до
устья текут по
заповедной территории и
являются питомниками
для лососёвых для
бассейна озера Имандра.**

В заповеднике насчитывается (на 1 января 2009 г):

- **603 вида сосудистых растений**



- **386 видов мхов**



- **595 вида лишайников**



- **287 видов шляпочных грибов и слизевиков**



*В Красную книгу России занесено 5 видов
сосудистых растений, произрастающих в
заповеднике :*



*Калипсо луковичная
(calypso bulbosa
oakes)*

- **вудсия альпийская**
- **полушник озёрный**
- **кизильник киноварно –
красный**
- **калипсо луковичная**
- **пальчатокоренник
Транштейнера**

В заповеднике обитает 31 вид млекопитающих, в том числе:



- дикий северный олень

- лось

- бурый медведь

- бобр европейский

- белка

- норвежский и лесной лемминги

- лисица

- куница

- волк

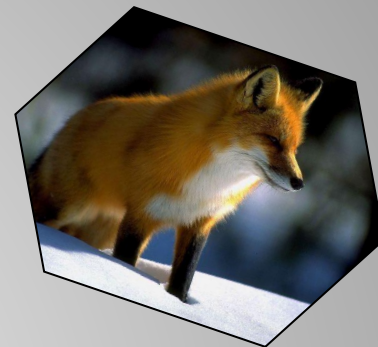
- ласка

- норка американская

- росомаха

- заяц беляк

- ондатра



В Красную книгу Мурманской области занесены:

□ европейский (речной) бобр (*castor fiber*)



□ россомаха (*gulo gulo*)



□ выдра речная (*lutra lutra*)



□ рысь (*felis lynx*)



*Какое животное является символом
Лапландского заповедника?*



*Дикий северный олень
(*rangifer tarandus*)*

**В заповеднике,
благодаря охранным
мероприятиям,
прекрасно чувствует
себя крупнейшее в
Скандинавии стадо
дикого северного
оленя, численность
которого сейчас
более 1000 особей.**

*Каких животных индейцы называли
«маленькими людьми лесов»?*



**Европейский бобр,
популяция которого на
Кольском полуострове
была уничтожена ещё в
19 веке, был
реаклиматизирован в
первые годы работы
заповедника.**

**Численность его
стабилизировалась.
Занесён в Красную книгу
Мурманской области.**

*Европейский (речной) бобр
(*castor fiber*)*

Птиц, живущих постоянно в заповеднике и гнездящихся здесь, перелётных и отмеченных на пролёте, насчитывается 200 видов.

Характерными для региона считаются 5 видов куриных:

- глухарь
- тетерев
- рябчик
- белая и тундряная куропатки



5 видов крупных хищных птиц, гнездящихся в заповеднике, занесены в Красную книгу России.



- беркут (*aguiła chrysaetos*)



- орлан – белохвост (*haliaeetus albicill*)

- кречет (*falco gyrfalco*)



- сапсан (*falco peregrinus*)



- скопа (*pandion haliaetus*)

Суровые условия обитания позволяют лишь **20** видам птиц зимовать регулярно, **22** вида зимуют лишь при наличии корма (дятлы, клесты, совы и другие).

Более половины гнездящихся в заповеднике птиц являются перелётными и на зиму улетают в Западную и Южную Европу:

- краснозобая и чернозобая гагары
 - кряква
- чирок – свистунок
 - гоголь
- лебедь - кликун
 - горихвостка
- мухоловка - пеструшка
 - чечётка обыкновенная
- дербник
 - дрозд рябинник
- дрозд белобровик



В заповеднике живут 2 вида рептилий:



*Гадюка обыкновенная
(vipera berus)*



*Ящерица живородящая
(lacerta vivipara).*

В заповеднике живёт 1 вид амфибий

лягушка травяная



Озёрная форель.
Рыбы:



Из 15 видов рыб, обитающих в заповеднике, 6 принадлежат к семейству лососевых: кумжа, или озёрная форель, достигающая веса 3-4 кг и ставшая очень редкой, голец или паляя, сиг, хариус, ряпушка, корюшка.

Распространенными являются щука, окунь, налим. Ёрш редок, из карповых есть только гольян.



*Щука (*esox lucius*)*



*Сиг (*coregonus lavaretus*)*

*Беспозвоночные:
(инвентаризация сделана частично).*

□ 214 видов чешуекрылых (lepidotera)



□ 139 видов жёсткокрылых (coleoptera)

□ 108 видов цикадовых (cicadina)



□ 62 видов тлей (aphidinea)

В Красную книгу Мурманской области занесены:

- павлиний глаз малый ночной (*saturnia pavonia*)



- желтушка торфяниковая (*colias palaeno*)



- траурница (*nymphalis antiopa*)



Моллюски:



*Жемчужница европейская
(Margaritifera margaritifera).*

Заповедник является практически единственным местом на Кольском полуострове, где ещё обитает в некоторых реках и ручьях жемчужница европейская – моллюск, занесённый в Красную книгу России.

В гости к Деду Морозу



Усадьба деда Мороза – заповедное место, расположенное на берегу озера Чуна, где можно встретить любое дикое животное, обитающее в этих местах. На территории Чунозерской усадьбы расположен терем Деда Мороза, украшенный рисунками и письмами, присланными от детей. Наш дед Мороз – радушный хозяин и гостей примет, и владения свои им покажет.

Деду Морозу можно написать по адресу

184506

г. Мончегорск

**Мурманской области,
переулок Зелёный, дом 8,
«Лесная почта», деду
Морозу.**



Список литературы и ресурсы Интернет:

1. Семёнов–Тян–Шанский О.И. Лапландский заповедник. Мурманское книжное издательство, 1975.
2. Лапландский заповедник// Колосов А.М. Охрана животных России.-М.: Сов. Россия, 1989.
3. www.gum – foto.narod.ru
4. www.redbook.ru
5. http://papa – vlad.narod.ru
6. www.academic.ru
7. www.ecosystema.ru
8. www.zooclub.ru
9. www.kto – takoy.ru
10. www.fotki.yandex.ru
11. http:// www.lapland.ru
12. www.delen-degurri.ru
13. www.kvazar.org
14. www.lapland.zapoved.ru
15. www.ipdn.ru
16. http:// www.tv21.ru
17. www.skazmurman.narod.ru
18. http:// russia.rin.ru
19. www.lapland.-nature.info/ru/13.html
20. www.popov.org.
21. http://oopt.info/index.php
22. www.mvestnik.ru