

Безработица

- Население и рабочая сила
- Измерение безработицы
- Виды безработицы
- Естественный уровень безработицы
- Последствия безработицы
- Закон Оукена





Население

**Взрослое
население**

**Дети
(до 16 лет)**

**Рабочая
сила (L)**

**Не включаемые в
рабочую силу (NL)**



**Занятые
(E)**

**Безработные
(U)**

- студенты;
- пенсионеры;
- заключенные;
- домохозяйки;
- бродяги;
- отчаявшиеся рабочие

Структура рабочей силы

Рабочая сила включает людей, имеющих работу и зарегистрированных как желающих работать и способные к труду. Таким образом, она состоит из занятых и взрослых безработных.

Занятые - это люди, которые имеют оплачиваемую работу и покидают ее в отпуск, на праздники, по болезни, по забастовке или из-за плохой погоды.

Безработные – это люди (часть рабочей силы), которые не имеют работы, но

- желают и способны работать;
- предпринимают специальные усилия по поиску работы (в США – в течение последних 4 недель);
- зарегистрированы как желающие работать.



**Безработные –
это те, кто**

временно уволен

или ищет работу

или ожидает выхода на
работу



Измерение безработицы

Л Поскольку люди так часто перемещаются в рабочую силу и из рабочей силы, безработицу достаточно трудно измерить и проинтерпретировать. Основным показателем безработицы является **уровень безработицы** – процент рабочей силы, который не занят:

$$\begin{aligned} \text{Уровень безработицы } (u) &= \frac{\text{Численность безработных}}{\text{Численность рабочей силы}} \times 100\% = \\ &= \frac{U}{L} \times 100\% = \frac{U}{E + U} \times 100\% = \\ &= \frac{L - E}{L} \times 100\% = \left(1 - \frac{E}{L}\right) \times 100\% \end{aligned}$$

Недостатки показателя уровня безработицы

Уровень безработицы не является точным измерителем безработицы, потому что имеются:

- **отчаявшиеся рабочие**, которые хотят и способны работать, но настолько разочаровались в попытках найти работу, что отказались от поисков. Они не учитываются официальной статистикой в численности безработных, и это является причиной того, что показатель уровня безработицы может недооценивать истинные размеры безработицы;
- **нечестные рабочие**, которые утверждают, что они являются безработными с целью получения пособия по безработице, но в действительности они не хотят работать или работают в теневой экономике. Это завышает истинные размеры безработицы.

Поэтому в дополнение к показателю уровня безработицы статистика труда использует показатель **доли участия в рабочей силе**

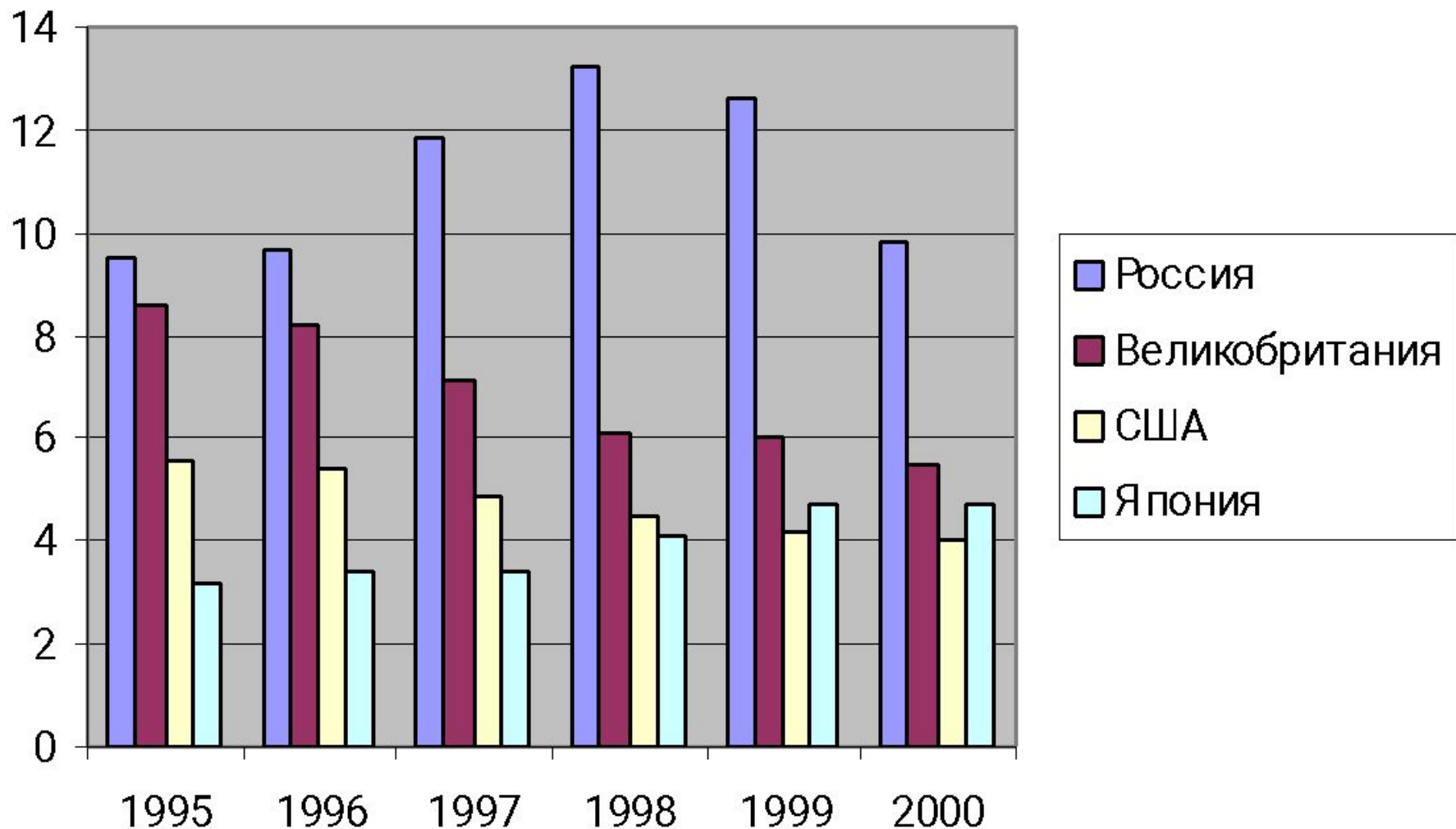
Уровень участия в рабочей силе =

$$= \frac{\text{Численность рабочей силы}}{\text{Численность взрослого населения}} \times 100\%$$

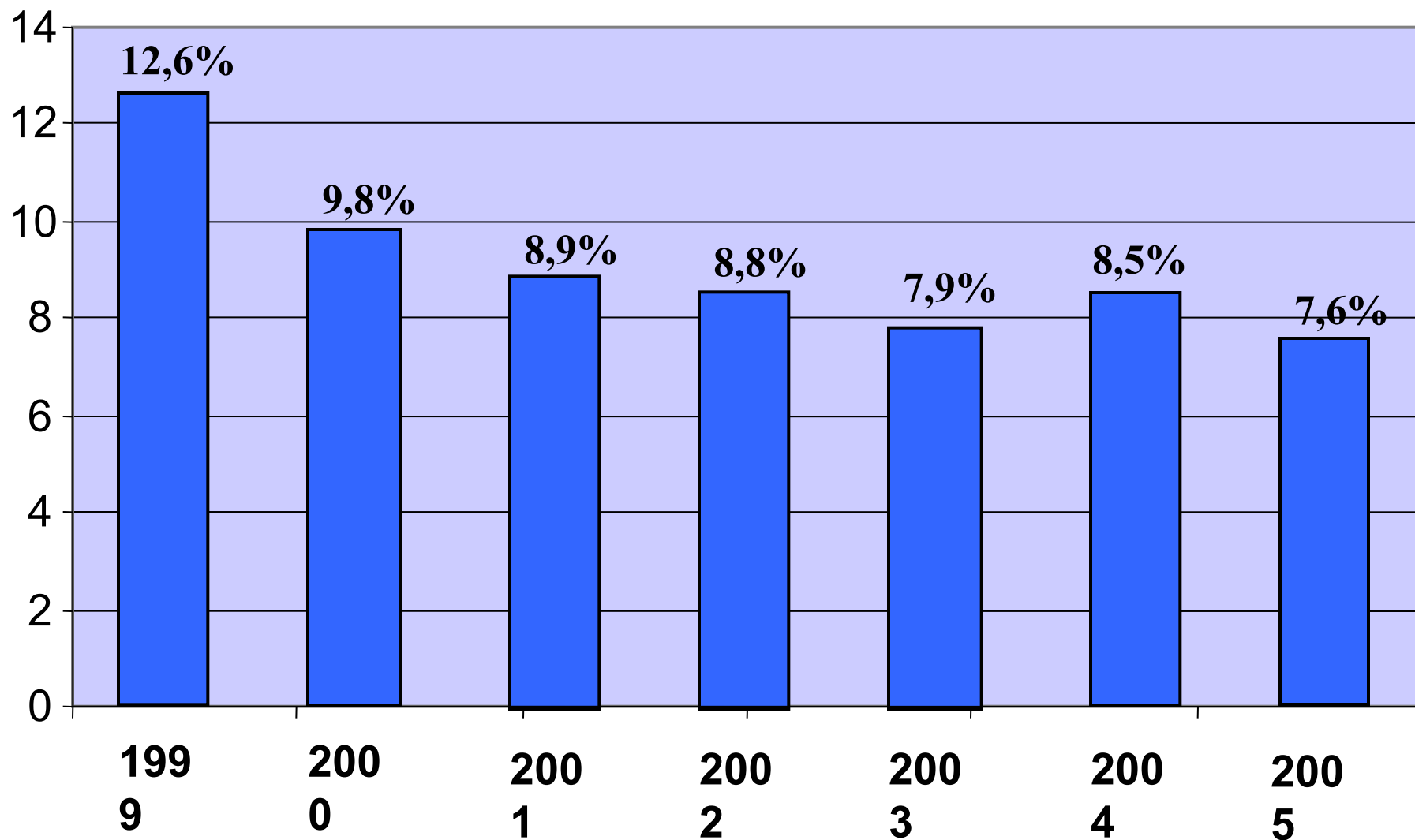
Безработица в разных странах, 1997 - 2005

	1997	2000	2005
Канада	9.2	6.8	6,8
Австралия	8.6	6.6	5.2
Франция	12.3	9.7	10,0
Великобритания	7.1	5.5	4.7
Италия	11.5	10.5	7.9
США	4.9	4.0	5.1
Нидерланды	5.5	3.3	6.7
Швеция	8.0	4.7	6.0
Германия	9.8	7.9	11.6
Япония	3.4	4.7	4.3
Россия	11.8	9.8	7.6

Безработица в России, США, Великобритании и Японии



Безработица в России, 1999 – 2005





Различия в уровнях безработицы

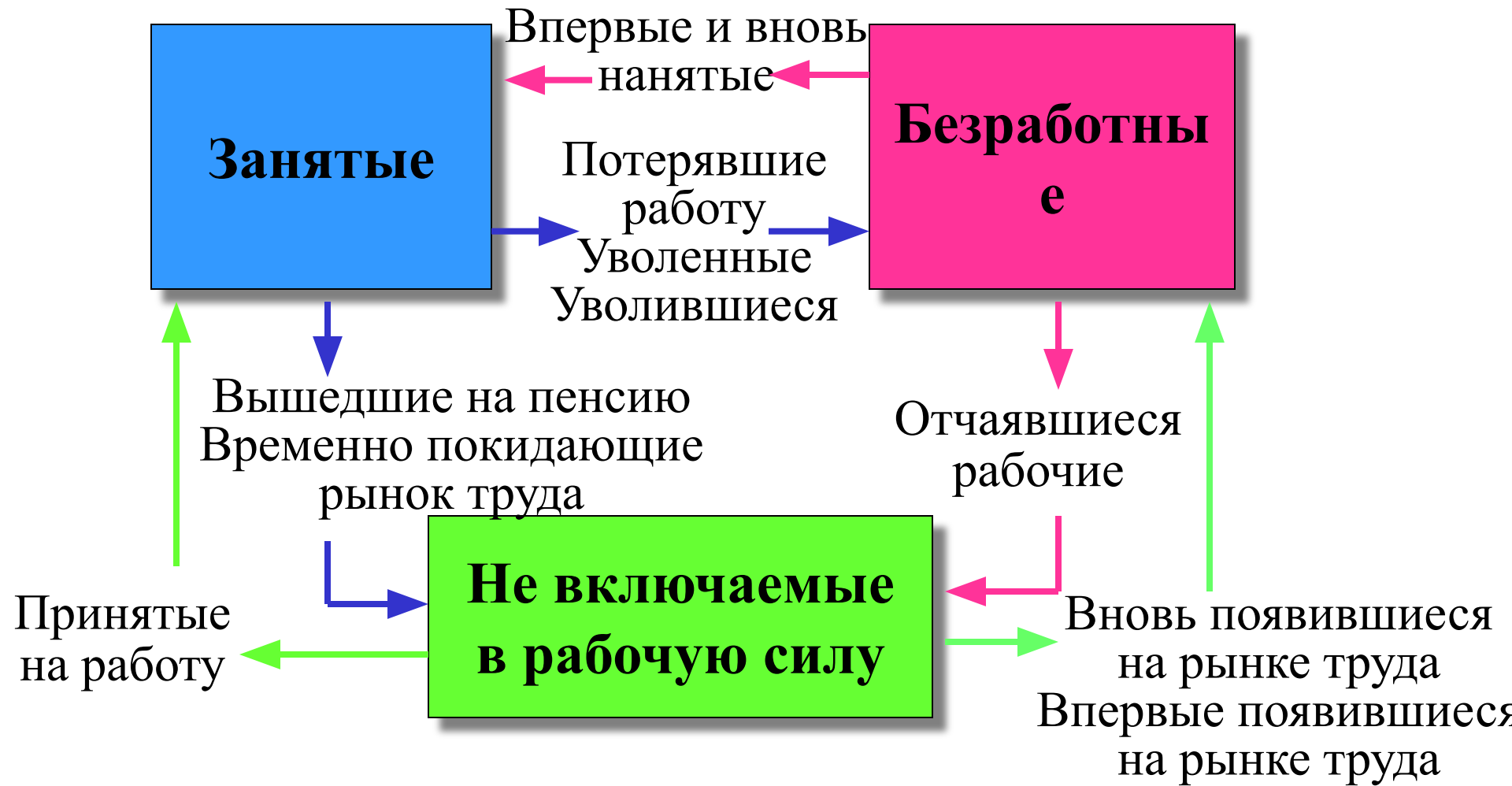
Уровень безработицы и уровень участия в рабочей силе широко варьируют у разных *демографических групп* — мужчин, женщин, молодежи, пожилых людей.

У *женщин* уровень участия в рабочей силе ниже, чем у мужчин, но попав в состав рабочей силы, они имеют более низкие уровни безработицы.

У *подростков* уровень безработицы выше, чем у более старших рабочих.

Кроме того, безработица среди *низко квалифицированных рабочих* гораздо выше, чем среди высококвалифицированных.

Потоки на рынке труда



Типы безработицы

Люди могут быть безработными из-за

**Фрикционных
причин**

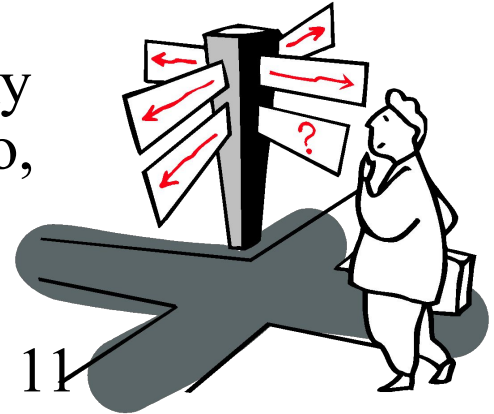
**Структурных
причин**

**Циклических
причин**

Фрикционный безработный – это человек, который временно находится между работами из-за того, что он временно уволен или уволился с предыдущей работы сам или ищет новую работу или впервые появляется на рынке труда.

Фрикционная безработица

- имеет место, так как безработные рабочие и фирмы стремятся обеспечить наилучшее соответствие между рабочими и рабочими местами;
- считается благоприятным явлением, поскольку позволяет рабочим найти новое рабочее место, в большей степени удовлетворяющее как рабочего, так и нанимателя по сравнению с предыдущим местом работы, что делает рабочих более производительными.





Типы безработицы

Структурный безработный – это человек, который теряет работу, так как его способности и навыки больше не требуются в экономике из-за:

- ✓ изменения *структуры спроса*
- ✓ *технологического прогресса*.

Структурная безработица - это результат несоответствия уровня рабочих новым рабочим местам (примеры: машинистки, трубочисты, фонарщики, кузнецы, стеклодувы blacksmiths и т.п.).

Сезонный безработный – это человек, который теряет работу из-за окончания сезона (в сельском хозяйстве, туризме, школах – классический пример: лыжные инструкторы).

Сезонная безработица – это результат изменений в схеме найма работников в зависимости от времени года. Сезонная безработица часто включается в фрикционную безработицу.



Фрикционная и **структурная** безработица

образуют **безработицу поиска**, поскольку необходимо время, чтобы найти соответствие между кандидатами на рабочие места и вакантными рабочими местами.^{1,2}

Естественный уровень безработицы

Естественный уровень безработицы

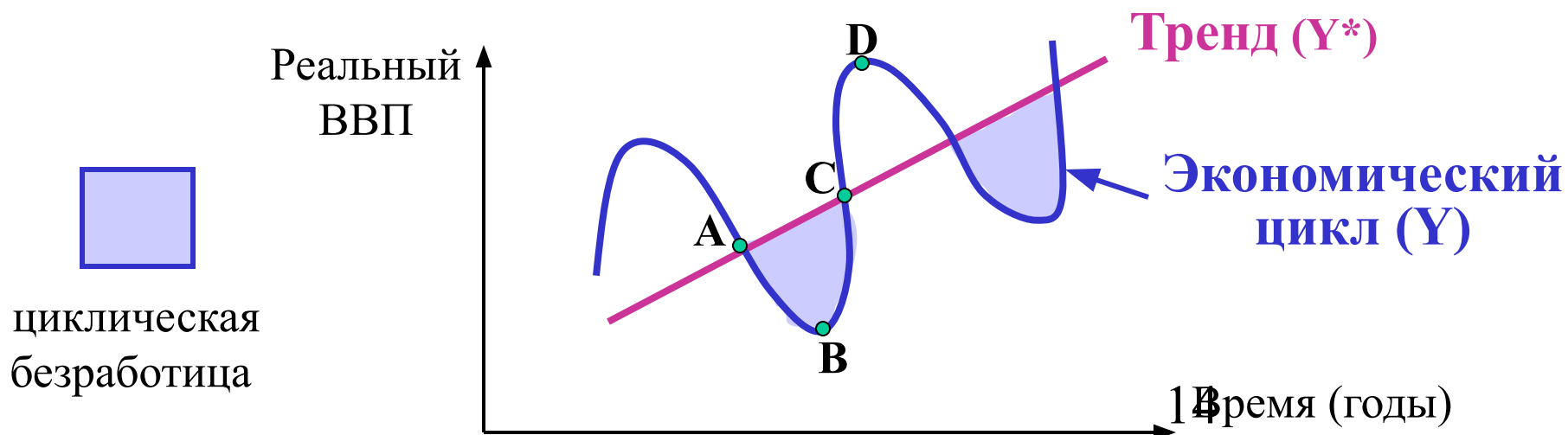
- это *типичный уровень* безработицы, который обычно имеет место в экономике;
- часто подсчитывается как *сумма фрикционной и структурной безработицы*;
- считается *уровнем полной занятости* (иногда называется *не ускоряющим инфляцию уровнем безработицы* – NAIRU);
- составляет примерно *5-6%* в развитых странах, т.е. уровень полной занятости – это не 100%-ная занятость;
- соответствует *равновесию на рынке труда*;
- это уровень безработицы, который существует, когда реальный фактический ВВП равен потенциальному ВВП и *разрыв ВВП равен нулю*;
- *нормальный уровень* безработицы, вокруг которого колеблется фактический уровень безработицы.

Термин "естественный" не означает желаемый. Он означает, что существует безработица, которая никогда не исчезнет сама по себе. 13

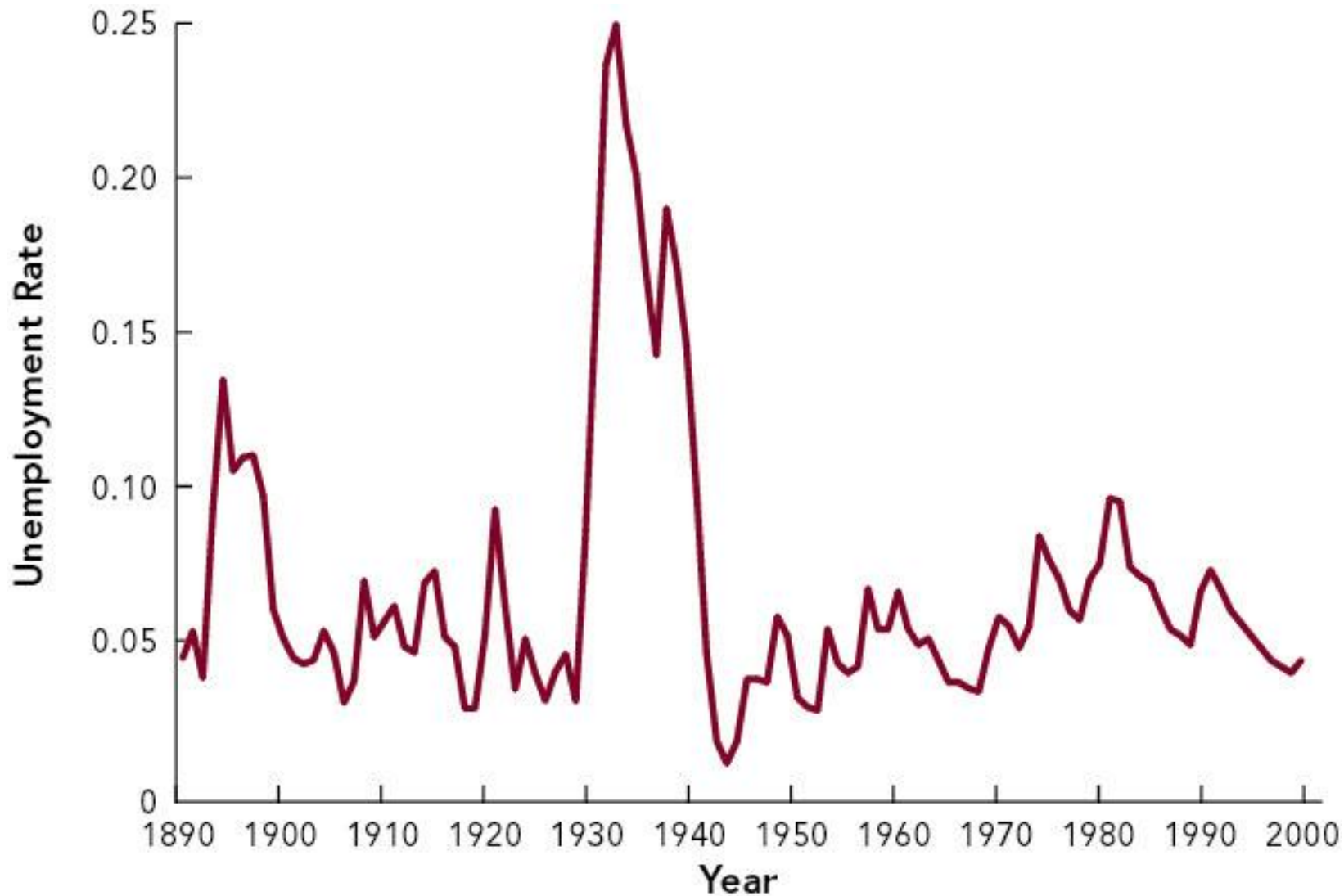
Типы безработицы (продолжение)

Отклонение безработицы от естественного уровня известно как *циклическая безработица*

Циклическая безработица обусловлена спадами в экономическом цикле. Она существует, когда реальный фактический выпуск находится ниже потенциального уровня выпуска из-за недостаточного уровня совокупных расходов (поэтому она часто называется безработицей, вызванной *недостаточным совокупным спросом* или *Кейнсианской* безработицей). Во время спадов фирмы нанимают меньше рабочих или увольняют работающих. Когда в экономике начинается подъем, многие из этих циклических безработных снова находят работу.



Уровень безработицы в США



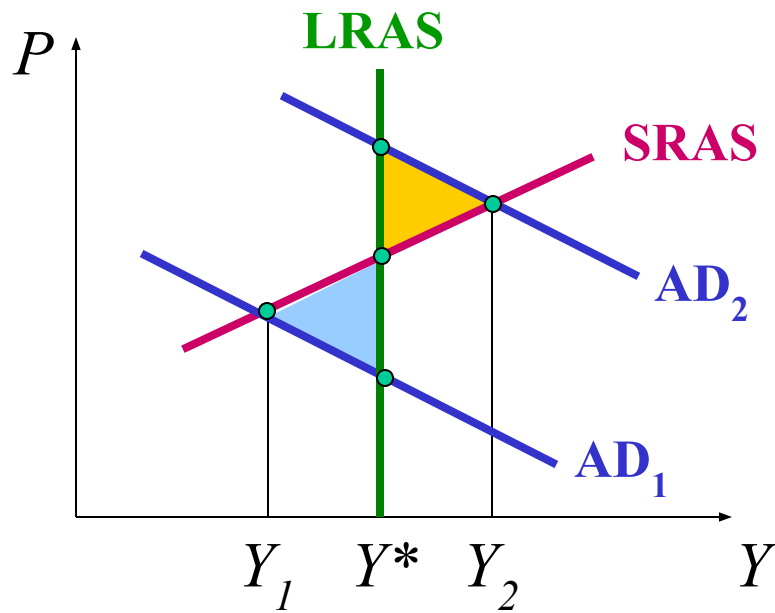
Безработица имеет ярко выраженный циклический характер

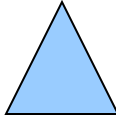
Циклическая безработица

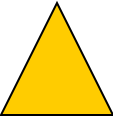
Фактический уровень безработицы (u) = естественный уровень безработицы + уровень циклической безработицы =
 $= u^* + u_{\text{цикл.}}$

Во время спадов фактический уровень безработицы превышает естественный уровень безработицы ($u > u^*$), поэтому фактический выпуск ниже потенциального уровня ($Y < Y^*$).

Во время бумов фактический уровень безработицы ниже естественного уровня безработицы ($u < u^*$), поэтому фактический выпуск превышает потенциальный уровень ($Y > Y^*$).



 Рецессионный разрыв ($Y_1 < Y^*$ и $u > u^*$), т.е. циклическая безработица

 Инфляционный разрыв ($Y_2 > Y^*$ и $u < u^*$), т.е. сверхзанятость

Типы безработицы

Безработица может также быть:

- **добровольная**, причиной которой является нежелание рабочих работать за имеющуюся ставку заработной платы (также называемую *классической* безработицей);
- **вынужденная**, включающая циклическую (*Кейнсианскую*) безработицу и безработицу ожидания.

На большинстве рынков цены меняются, чтобы сбалансировать предложение и спрос. На идеальном (т.е. совершенно конкурентном) рынке труда заработная плата изменяется таким образом, что вынужденная безработица отсутствует.

Однако, даже если в экономике все нормально, уровень безработицы никогда не снижается до нуля. Все причины, почему рынок труда не может быть идеальным рынком, связаны со следующим общим правилом:

Если заработная плата удерживается на уровне выше равновесного (при котором спрос равен предложению), результатом будет безработица.

Последствия безработицы

Последствия безработицы могут быть **экономическими** и **неэкономическими**.




На *индивидуальном уровне*:

- потеря дохода или части дохода;
- потеря навыков и квалификации, которые могут не позволить найти высокооплачиваемую работу в будущем;
- потеря уверенности в себе, преступность, развал семьи, нервный стресс, вплоть до самоубийства.

На уровне *общества*:

- рост социальной напряженности;
- высокий уровень преступности, смертности, сердечно-сосудистых и нервных заболеваний и т.п.;
- потеря части выпуска и дохода.

Закон Оукена



американский экономист **Артур Оукен**, экономический советник президента Кеннеди, в начале 1960-х годов на основе эмпирических данных по США вывел соотношение между **уровнем циклической безработицы** и **разрывом ВВП**.

$$\frac{Y - Y^*}{Y^*} = -\beta(u - u^*)$$

где β - коэффициент Оукена ($2 < \beta < 3$).

Он также обнаружил, что каждый процентный пункт **роста безработицы** в год снижает **фактический выпуск** на 2 процентных пункта.

$$\frac{Y_t - Y_{t-1}}{Y_{t-1}} = 3\% - 2 \times (u_t - u_{t-1})$$

где 3% - это средний ежегодный темп долгосрочного роста экономики США, что несколько сглаживает воздействие безработицы на фактический выпуск.

Эти простые формулы получили название “**закон Оукена**”.

Государственная политика сокращения безработицы

Правительство может снизить безработицу поиска, предпринимая меры по сокращению времени поиска работы, такие как:

- создание государственных *агентств (служб) занятости*, чтобы помочь обеспечить соответствие между рабочими и рабочими местами;
- *программы переподготовки*, чтобы переобучать рабочих, уволенных из секторов экономики, в которых сворачивается экономическая активность.

Также имеются *программы страхования безработицы*, которые обеспечивают рабочим частичную защиту от потери работы и которые могут повысить эффективность на рынке рабочих мест, предоставляя рабочим возможность дольше искать наиболее адекватную работу.

В то же время выплата пособий по безработице увеличивает размеры безработицы поиска, потому что рабочие могут позволить себе

- ✓ прилагать меньше усилий для поиска работы,
- ✓ отвергать непривлекательные предложения,
- ✓ меньше заботиться об обеспеченности работой.