

ОСНОВЫ HTML

Назначение и основные понятия

Структура HTML-документа

Служебные теги

Форматирование текста

Создание фона

Вставка графики, видео, звука

Создание списков и таблиц

Бегущая строка

Создание ссылок

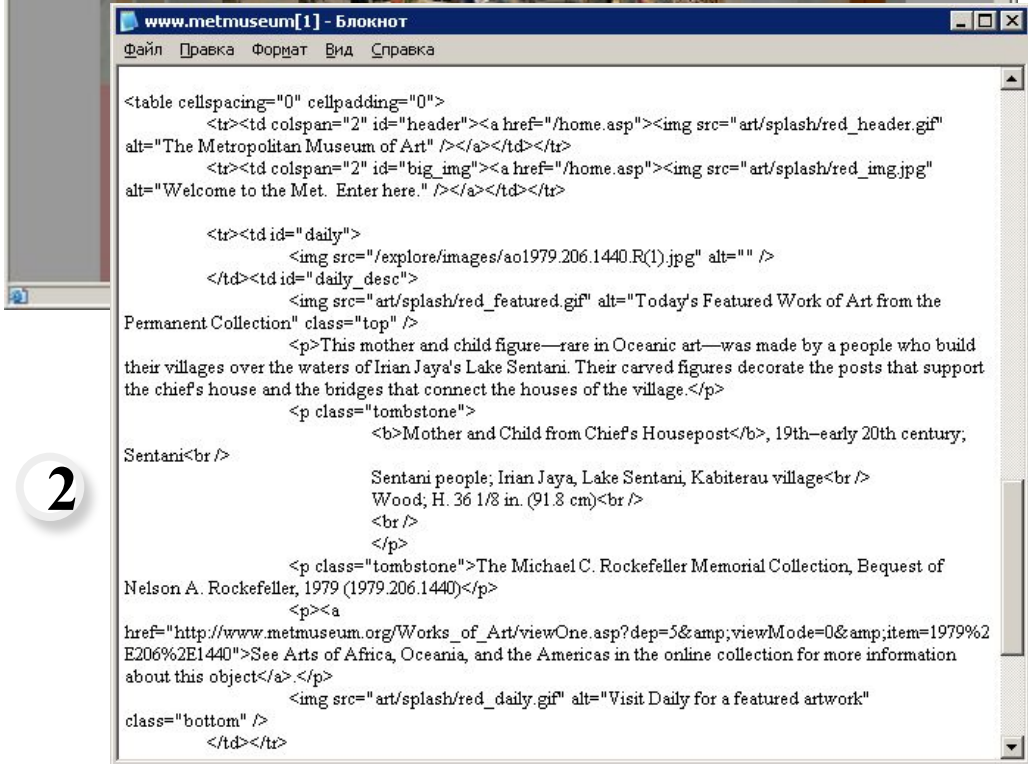
Создание фреймов

Изображение-карта

Web-галерея

Создание форм

1



2

Если мы загрузим какой-нибудь сайт **1** и выберем в главном меню обозревателя команду **Вид | Просмотр HTML-кода**, то откроется окно Блокнота **2** нем отобразится текст документа, написанный на **HTML (Hypertext Markup Language)** – на языке разметки гипертекста.

HTML-документы представляют собой текстовые файлы, в которые встроены специальные команды.

Теги (tags) – команды языка HTML. Для файлов, являющихся HTML-документами, принято расширение **htm** или **html**.

Формат тега (правила его записи):

<тег атрибут=«значение» атрибут=«значение»...>

У многих тегов есть свои атрибуты. Их назначение – уточнять теги, более подробно описывать действия над текстом, графикой или другими объектами.

Атрибуты можно записывать в произвольном порядке через пробел. Значения атрибутов можно не заключать в кавычки и даже лучше не заключать (если это не два слова!), чтобы не запутаться, т.к. непарные кавычки – это ошибка, из-за которой команда не выполняется.

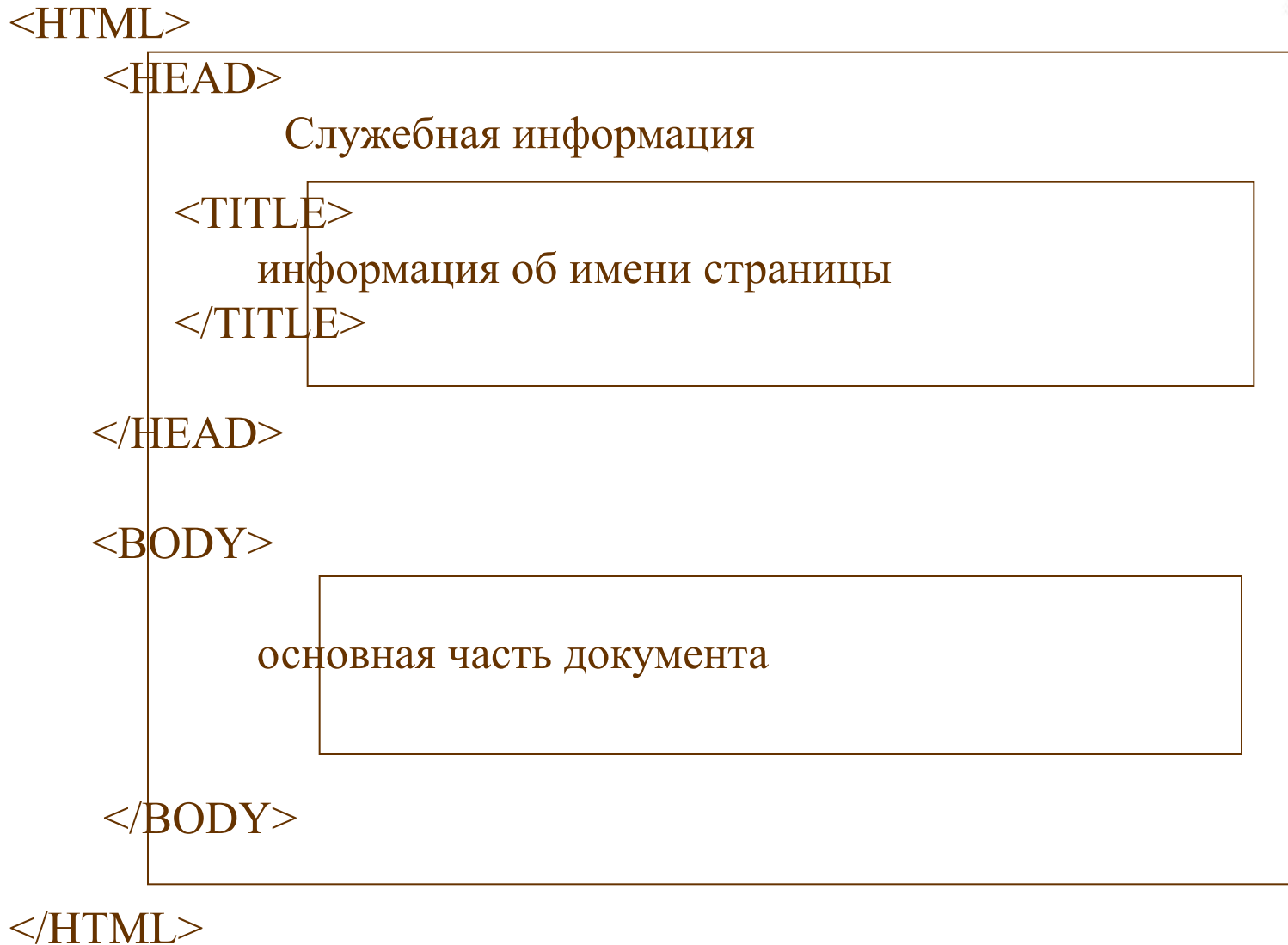
Особенность создания HTML-документа – в том, что создается он в Блокноте, а просматривать его можно в окне обозревателя, например, Internet Explorer.

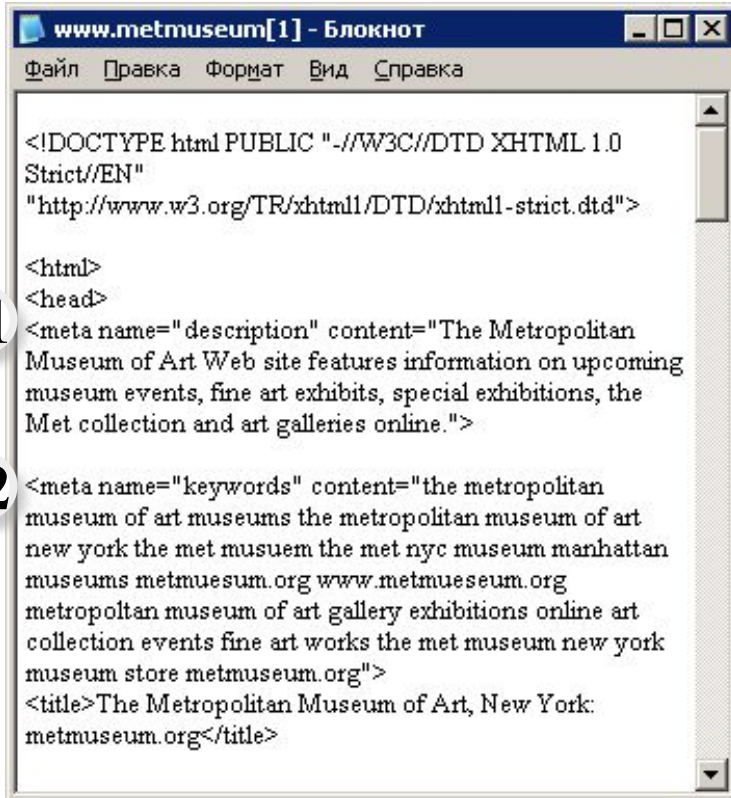
Каждый раз, внося изменения в текст HTML-документа, следует его сохранять и обновлять в окне Internet Explorer, выбирая соответствующую команду **1** или кнопку на панели инструментов **2**, или клавишу <F5>.

Сообщения об ошибках, допущенных в формате тегов, не появляются.

Ошибки нужно искать самостоятельно, если результат при просмотре сайта не соответствует ожидаемому!







```
www.metmuseum[1] - Блокнот
Файл  Правка  Формат  Вид  Справка

<!DOCTYPE html PUBLIC "-//W3C//DTD XHTML 1.0
Strict//EN"
"http://www.w3.org/TR/xhtml1/DTD/xhtml1-strict.dtd">

<html>
<head>
1 <meta name="description" content="The Metropolitan
Museum of Art Web site features information on upcoming
museum events, fine art exhibits, special exhibitions, the
Met collection and art galleries online.">
2 <meta name="keywords" content="the metropolitan
museum of art museums the metropolitan museum of art
new york the met musuem the met nyc museum manhattan
museums metmuesum.org www.metmueseum.org
metropolitn museum of art gallery exhibitions online art
collection events fine art works the met museum new york
museum store metmuseum.org">
<title>The Metropolitan Museum of Art, New York:
metmuseum.org</title>
```

<HEAD> – начинает блок служебной информации.

</HEAD> – завершает блок служебной информации.

<TITLE> – начинает блок информации, которая будет отображаться в строке заголовка обозревателя.

</TITLE> – завершает блок информации, которая будет отображаться в строке заголовка обозревателя.

<META> – содержит служебную информацию.

Каждый тег **<META>** содержит пару атрибутов name и content, определяющих соответственно тип данных и содержание.

Варианты:

<META name=Description content="содержание страницы" > 1
описывает краткое содержание страницы.

<META name=keywords content="слово1, слово2, ..." > 2
определяет набор ключевых слов для поиска, облегчающий работу поисковым машинам, а создателю сайта дает больше шансов, что его информация будет найдена.

<META name=Author content="Имя автора" >
описывает имя автора страницы.

**<META HTTP-EQUIV=refresh content=5
url=http://www.litolab.narod.ru >**

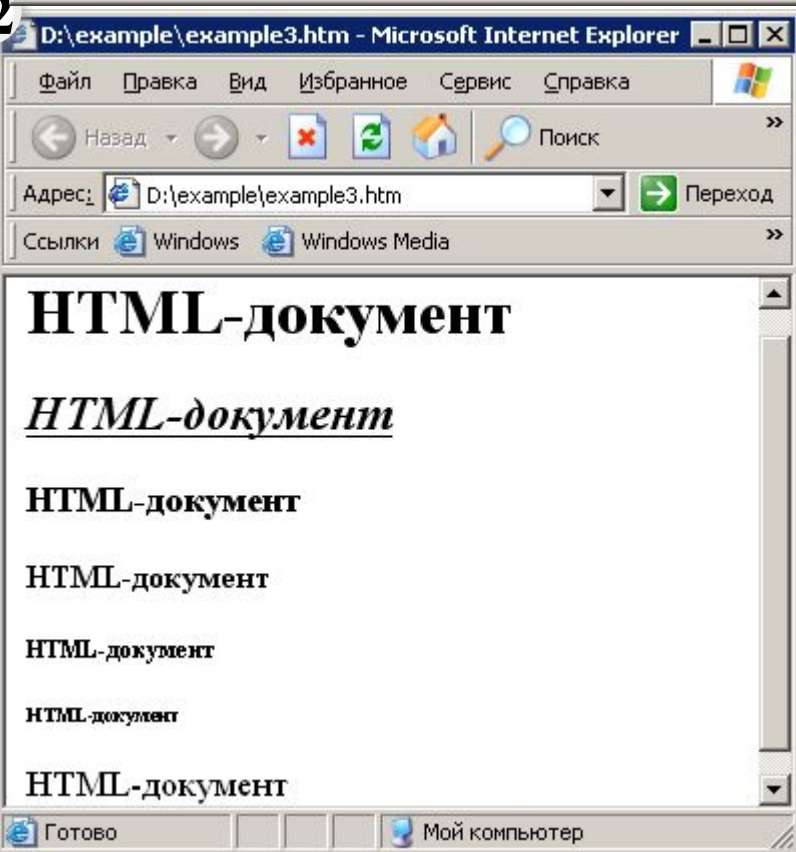
через 5 секунд автоматически загрузит сайт с указанным адресом, интервал времени и адрес задаем по своему усмотрению.



1

```

example3.htm - Блокнот
Файл  Правка  Формат  Вид  Справка
<HTML>
<BODY>
<H1> HTML-документ</H1>
<H2><I><U> HTML-документ</U></I></H2>
<H3> HTML-документ</H3>
<H4> HTML-документ</H4>
<H5> HTML-документ</H5>
<H6> HTML-документ</H6>
<BIG> HTML-документ</BIG>
</BODY>
</HTML>
    
```



<HN> – изменение размера шрифта.
</HN> – отмена выбранного размера шрифта.
 $N \in [1 \dots 6]$

**** – полужирный шрифт.
**** – отмена полужирного шрифта.

<I> – курсив.
</I> – отмена курсива.

<U> – подчёркивание.
</U> – отмена подчёркивания.

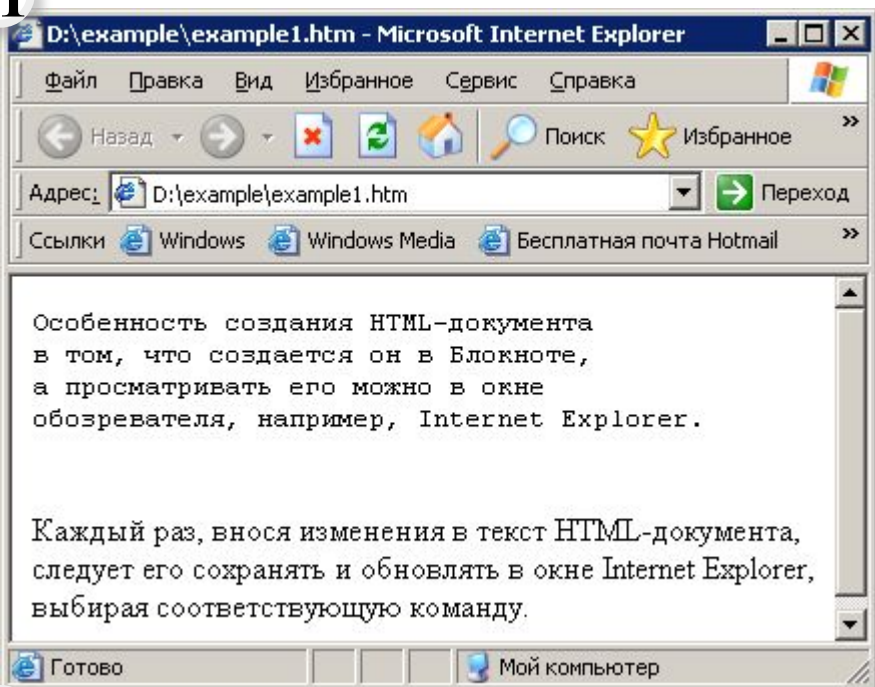
**** – полужирный шрифт.
**** – отмена полужирного шрифта.

<BIG> – увеличение шрифта относительно текущего.
</BIG> – отмена увеличения шрифта относительно текущего.

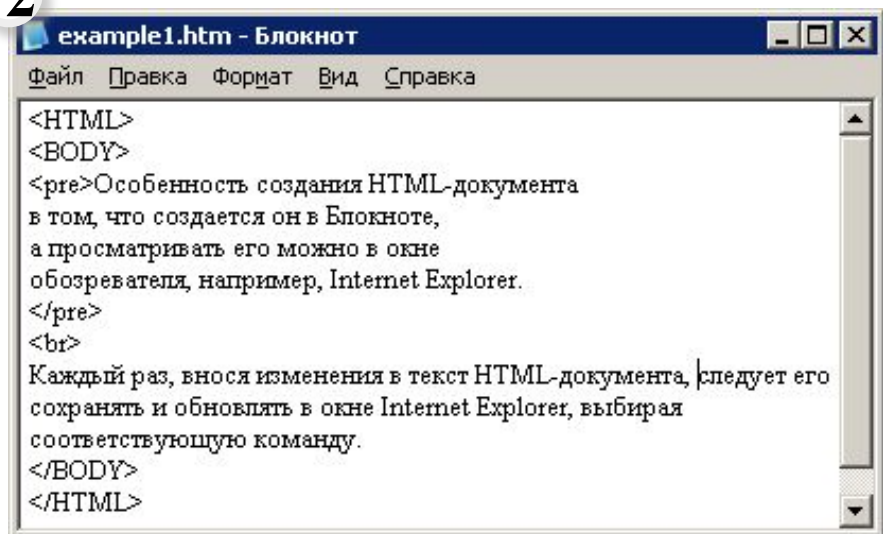
<SMALL> – уменьшение шрифта относительно текущего.
</SMALL> – отмена уменьшения шрифта относительно текущего.

Введя в Блокноте HTML-код **1** и сохранив файл в формате htm, можно запустить его, и в окне Internet Explorer отобразится содержание документа. **2**

1



2



**
** – переход на следующую строку.

<PRE> – отображение без изменения форматирования.

</PRE> – отмена отображения без изменения форматирования.

Пример действия этого тега: **1** первый абзац отображается так, как введен в блокноте, **2** к. на него распространяется действие тега, а второй абзац отображается произвольным образом.

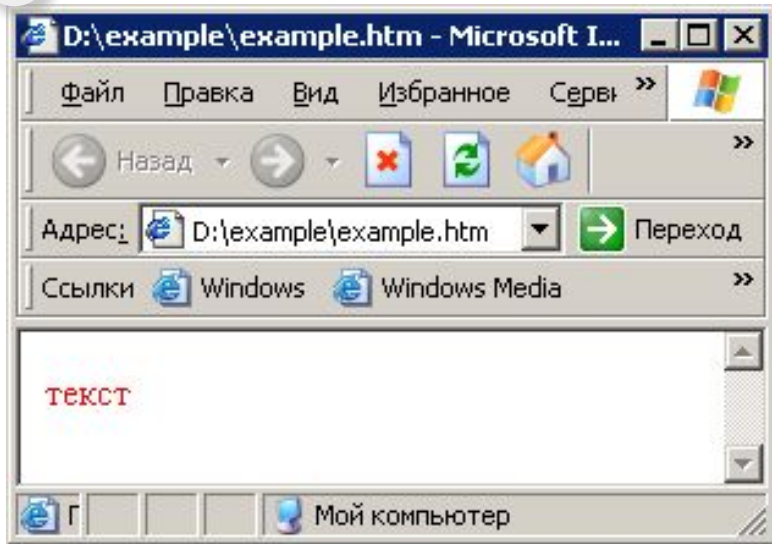
<SUP> – текст сдвигается вверх (верхний индекс).

</SUP> – отмена сдвига.

<SUB> – текст сдвигается вниз (нижний индекс).

</SUB> – отмена сдвига.

1



**** – изменение шрифта.
**** – отмена действия шрифта.

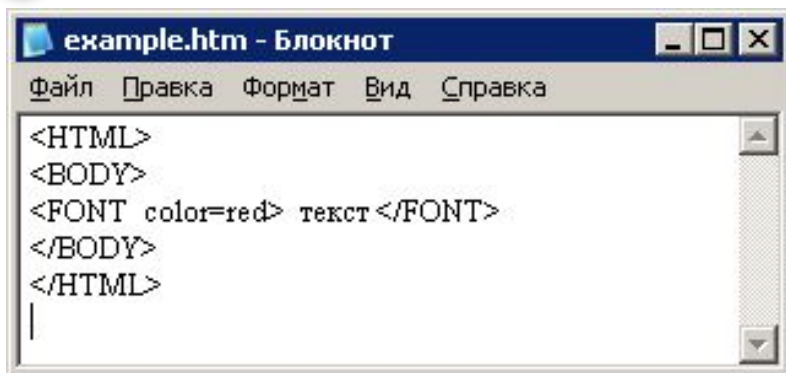
**Атрибуты тега **

COLOR= «название цвета или его шестнадцатеричный код»
 изменение цвета текста.

Например, чтобы в окне обозревателя текст отображался красным цветом, нужно ввести в HTML-код такую команду:

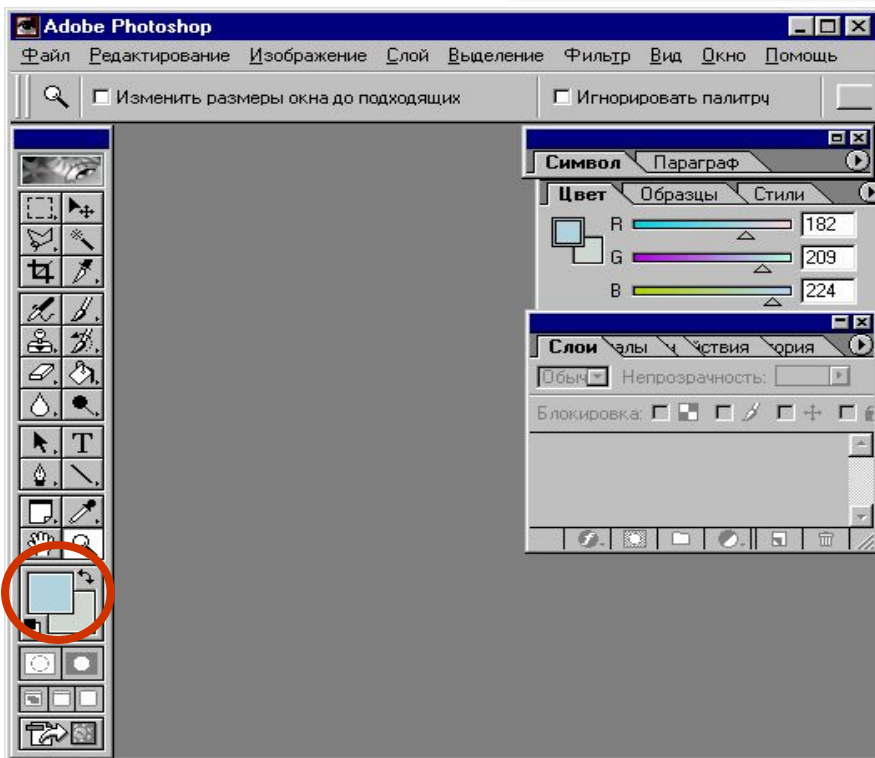
` текст `

2

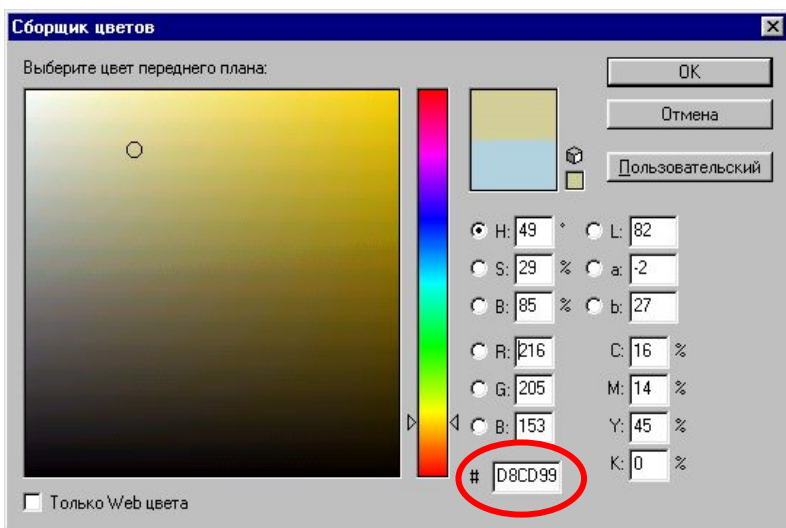


Значение атрибута	Цвет	Значение атрибута	Цвет
red	красный	green	зелёный
black	чёрный	maroon	тёмно-красный
olive	оливковый	navy	синий
aqua	морской волны	purple	фиолетовый
teal	зеленовато-синий	lime	известковый
fuchsia	ярко-малиновый	silver	серебристый
white	белый	yellow	жёлтый
blue	синий	grey	серый

1



2



Шестнадцатеричный код любого цвета можно определить, загрузив графический редактор Adobe Photoshop.

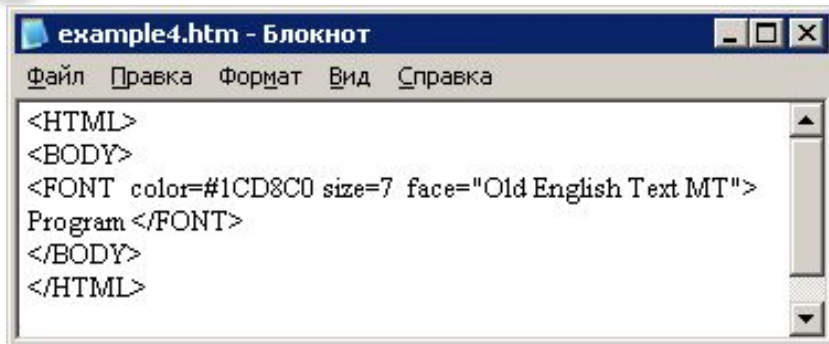
В палитре инструментов подвести указатель мыши к цвету переднего плана или цвету фона. Двойным щелчком левой кнопки мыши на цвете переднего плана или фона можно запустить диалоговое окно **Сборщик цветов**.

В нижней части этого окна справа есть поле (на рисунке оно обведено), в котором отображён соответствующий данному цвету шестнадцатеричный код.

1

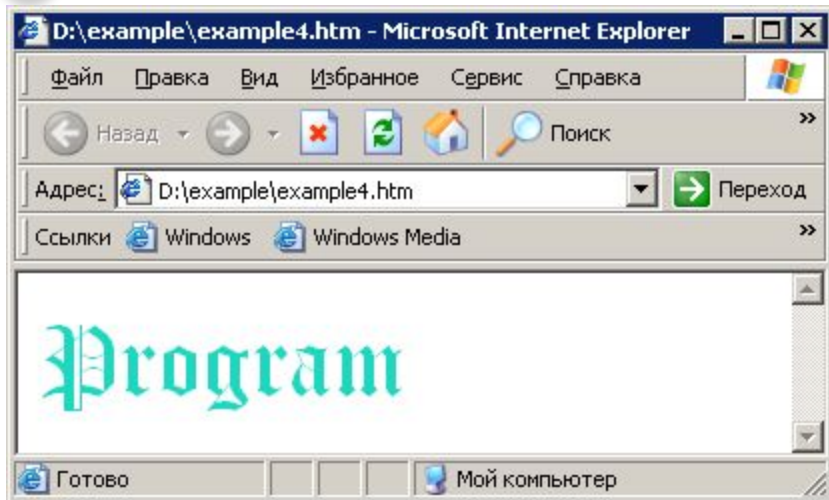
2

1



```
example4.htm - Блокнот
Файл Правка Формат Вид Справка
<HTML>
<BODY>
<FONT color=#1CD8C0 size=7 face="Old English Text MT">
Program </FONT>
</BODY>
</HTML>
```

2



FACE = *название шрифта* – изменение гарнитуры (начертания) шрифта.

SIZE = *размер шрифта* – изменение размера шрифта фрагмента текста, используется в середине строки, т.к. после окончания своего действия не разбивает строку.

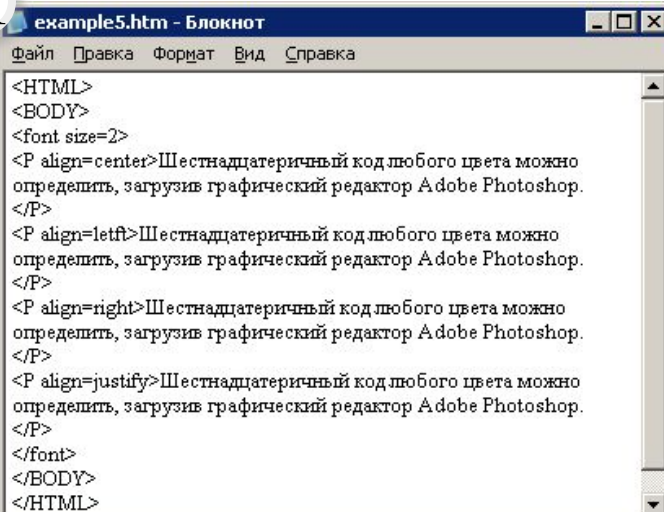
Атрибуты могут перечисляться через пробел в произвольном порядке.

Пример записи **1** и результат действия **2** этих тегов.

Лучше, однако, не использовать «экзотические» шрифты, которых может не оказаться у пользователя при просмотре вашего сайта. В этом случае они автоматически будут заменяться на стандартные.



1



```
<HTML>
<BODY>
<font size=2>
<P align=center>Шестнадцатеричный код любого цвета можно
определить, загрузив графический редактор Adobe Photoshop.
</P>
<P align=left>Шестнадцатеричный код любого цвета можно
определить, загрузив графический редактор Adobe Photoshop.
</P>
<P align=right>Шестнадцатеричный код любого цвета можно
определить, загрузив графический редактор Adobe Photoshop.
</P>
<P align=justify>Шестнадцатеричный код любого цвета можно
определить, загрузив графический редактор Adobe Photoshop.
</P>
</font>
</BODY>
</HTML>
```

Линии

<HR>

Создает горизонтальные линии.

Атрибуты тега **<HR>**

SIZE = толщина линии в пикселах

WIDTH = ширина линии в пикселах или 80%

ALIGN =
LEFT
RIGHT
CENTER

Выравнивание линии относительно ширины страницы

<P> – абзац.

</P> – конец абзаца.

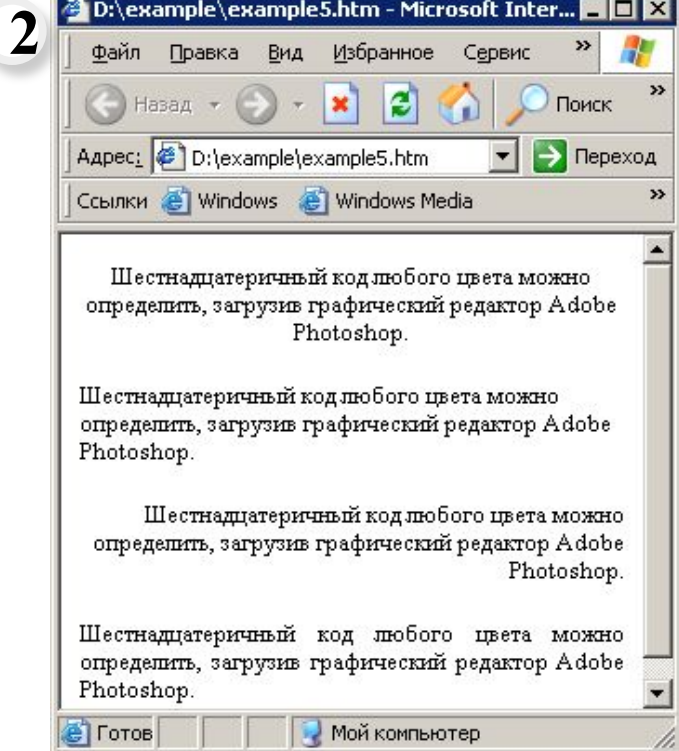
Атрибуты тега **<P>** для выравнивания текста

Атрибуту **ALIGN** может быть присвоено одно из 4-х значений:

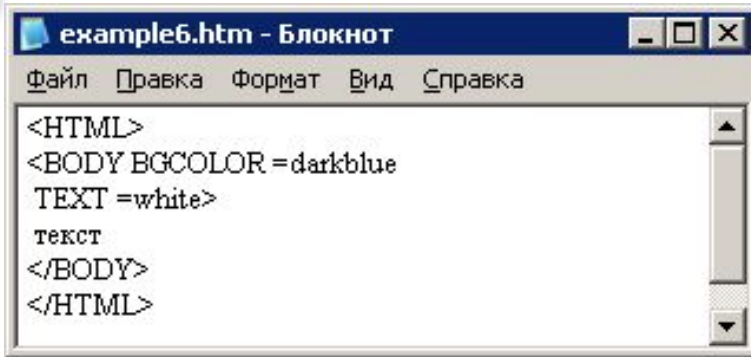
ALIGN =
LEFT
RIGHT
CENTER
JUSTIFY

Позволяет выравнивать текст по левому, правому краю по центру или по ширине.

Пример записи **1** и результат действия **2** этого тега с различными значениями атрибутов.

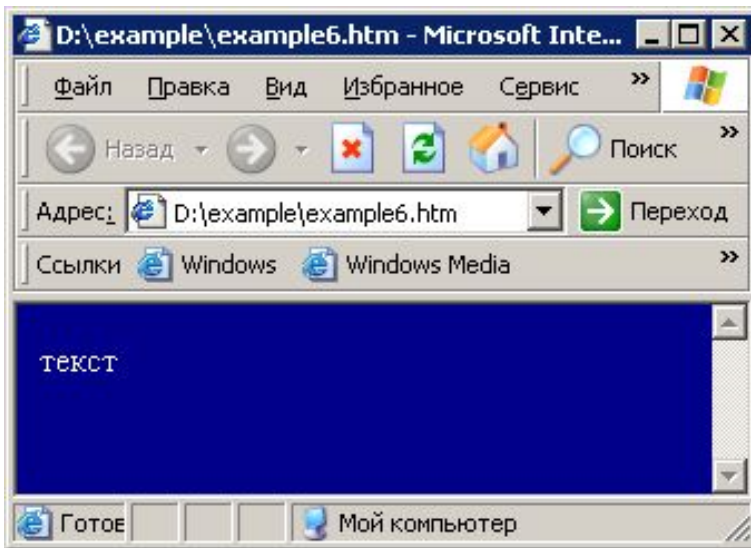


1



```
<HTML>
<BODY BGCOLOR =darkblue
TEXT =white>
текст
</BODY>
</HTML>
```

2



Фон страницы задается в начале основной части документа, т.е. атрибутами тега **<BODY>**.

Атрибуты тега **<BODY>** для изменения цвета текста и фона

TEXT= *название цвета* или его код
Задает цвет текста.

BGCOLOR= *название цвета или его код*
Задает цвет фона.

Пример записи **1** и результат действия **2** этого тега.

BACKGROUND= *имя файла*

Использование в качестве фона изображения из файла. Изображение-текстуру можно создать в графическом редакторе.

BGPROPERTIES=*FIXED*

Создание фона – «водяного знака» (фона, который не перемещается вместе с текстом).



1

```
example8.htm - Блокнот
Файл Правка Формат Вид Справка
<HTML>
<BODY><P ALIGN=JUSTIFY>
<IMG SRC=2.jpg >Украшением набережной перед Летним садом со стороны Невы
стала знаменитая решетка, сооруженная в 1770-1784 годах по проекту архитектора
Ю.М. Фельтена и П.Е. Егорова. <br>При сооружении набережных береговые линии
рек иногда спрямлялись, иногда намного выходили в акваторию. <br>Так, при
строительстве набережной Невы вдоль Летнего сада набережная выдвинулась в реку
почти на 70 м.
</P>
</BODY>
</HTML>
```

Вставка графических изображений

вставка картинки из файла.

Атрибуты тега

SRC = имя файла.расширение

ALT = название картинки или поясняющий текст

Используется в качестве текстового описания к данному изображению, появляется при наведении указателя мыши на картинку.

WIDTH = ширина (в пикселах или в %)

HEIGHT = высота (в пикселах или в %)

BORDER = число в пикселах

Определяет рамку вокруг изображения.

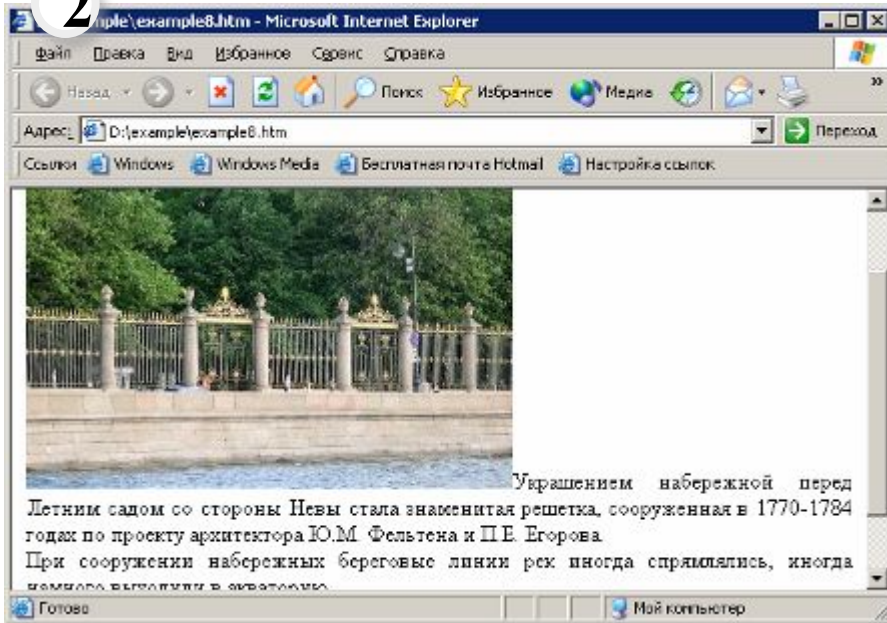
HSPACE = число в пикселах

VSPACE = число в пикселах

Определяют горизонтальный и вертикальный отступ вокруг изображения соответственно.

Пример записи **1** и результат действия **2** этого тега с различными значениями атрибутов.

2



Все файлы с изображениями должны находиться в том же каталоге, что и HTML-документ, или в качестве значения атрибута IMG кроме имени файла и расширения имени файла нужно указывать путь к файлу.



1

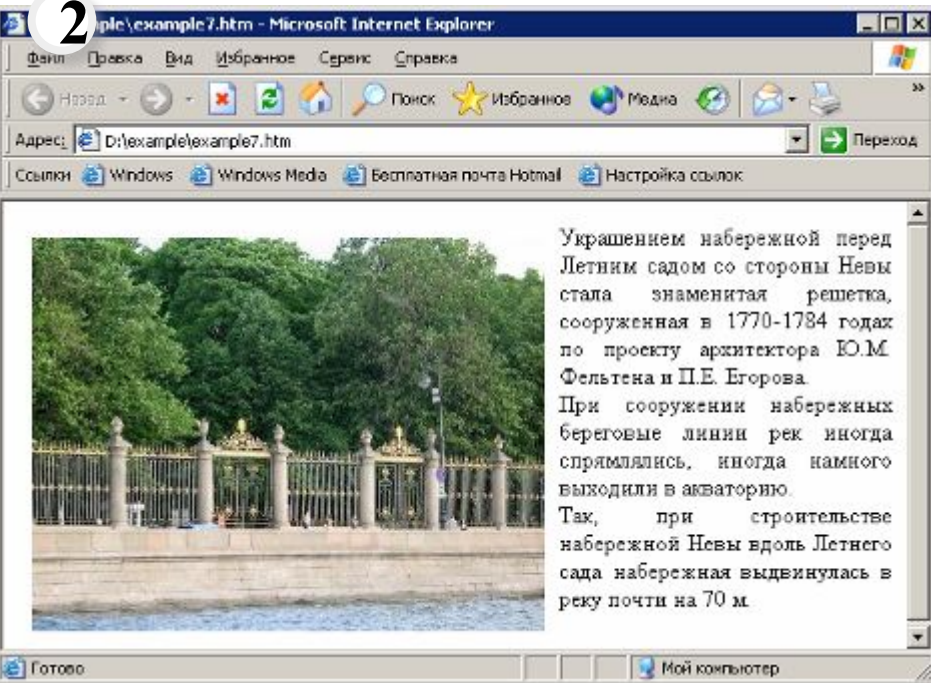
```
example7.htm - Блокнот
Файл Правка Формат Вид Справка
<HTML>
<BODY><P ALIGN=JUSTIFY>
<IMG SRC=2.jpg HSPACE=10 VSPACE=10 ALIGN=LEFT>Украшением набережной перед
Летним садом со стороны Невы стала знаменитая решетка, сооруженная в 1770-1784 годах
по проекту архитектора Ю.М. Фельтена и П.Е. Егорова. <br>При сооружении набережных
береговые линии рек иногда спрямлялись, иногда намного выходили в акваторию. <br>Так,
при строительстве набережной Невы вдоль Летнего сада набережная выдвинулась в реку
почти на 70 м.
</P>
</BODY>
</HTML>
```

ALIGN =

- LEFT
- RIGHT
- CENTER

Используется, чтобы сдвинуть картинку к левому, правому краю, по центру и установить обтекание картинки текстом.

2



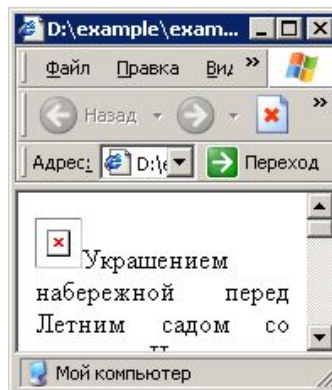
CLEAR =

- LEFT
- RIGHT
- ALL

Используется, чтобы очистить поле слева, справа или с обеих сторон графического объекта, а затем продолжить текст в пустой области за объектом.

Пример записи **1** и результат действия **2** тега с различными значениями атрибутов.

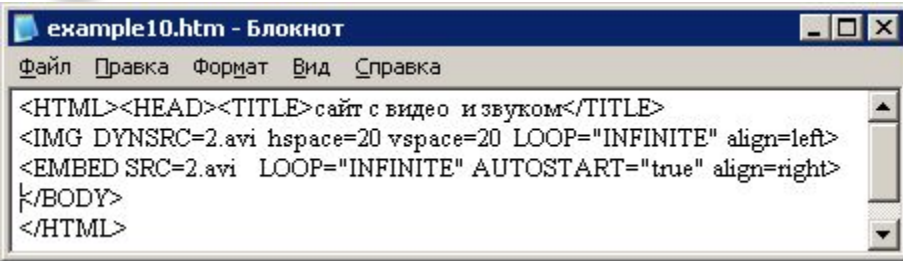
Если картинка не отображается, возможно неправильно указано имя файла, его расширение, или файл отсутствует в нужной папке.



Практическая работа №1

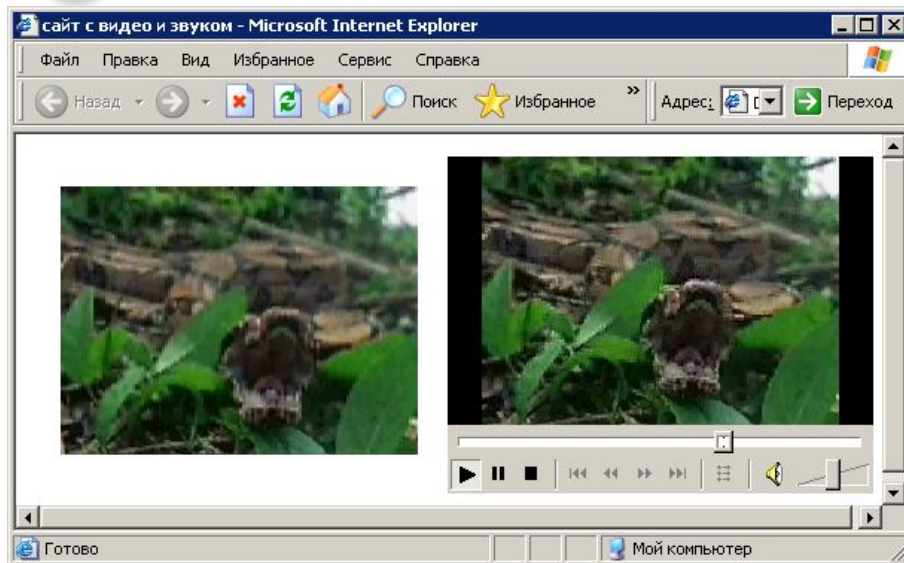
Материалы для работы

1



```
example10.htm - Блокнот
Файл Правка Формат Вид Справка
<HTML><HEAD><TITLE>сайт с видео и звуком</TITLE>
<IMG DYN SRC=2.avi hspace=20 vspace=20 LOOP="INFINITE" align=left>
<EMBED SRC=2.avi LOOP="INFINITE" AUTOSTART="true" align=right>
</BODY>
</HTML>
```

2



Вставка видео и звука

<BGSOUND SRC = имя файла.расширение >

Вставка звукового файла.

Вставка видео файла.

<EMBED SRC = имя файла.расширение >

Вставка видео или звукового файла (с панелью управления).

Атрибут тегов <BGSOUND SRC>, <EMBED SRC>

LOOP = $\left[\begin{array}{l} n \\ INFINITE \end{array} \right]$ AUTOSTART = $\left[\begin{array}{l} true \\ f \end{array} \right]$ else

Количество повторений видео или звукового клипа и непрерывное повторение соответственно.

Автоматическое воспроизведение и воспроизведение при нажатии кнопки соответственно.

Пример записи **1** и результат действия **2** тегов с различными значениями атрибутов.

Если видео не отображается, возможно, неправильно указано имя файла, или его расширение, или файл отсутствует в нужной папке.

Практическая работа №2

Материалы для работы

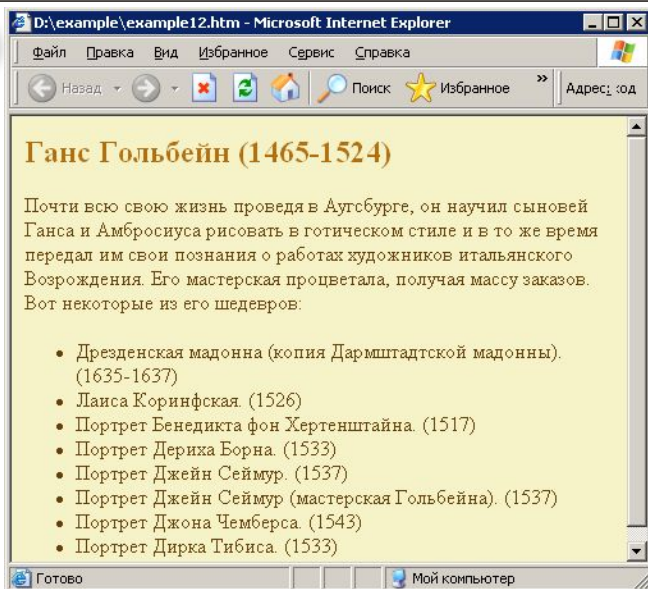
Меню

1

```

<html>
<BODY bgcolor=F7F3C9 text=684007>
<h2><font color=B4700F>
Ганс Гольбейн
(1465-1524)
</h2>
</font>
Почти всю свою жизнь проведя в Аугсбурге, он научил сыновей Ганса и Амбросиуса
рисовать в готическом стиле и в то же время передал им свои познания о работах
художников итальянского Возрождения. Его мастерская процветала, получая массу
заказов.
Вот некоторые из его шедевров:
<ul type=disc>
<LI>Дрезденская мадонна (копия Дармштадтской мадонны). (1635-1637)
<LI>Лаиса Коринфская. (1526)
<LI> Портрет Бенедикта фон Хертенштайна. (1517)
<LI> Портрет Дериха Борна. (1533)
<LI> Портрет Джейн Сеймур. (1537)
<LI> Портрет Джейн Сеймур (мастерская Гольбейна). (1537)
<LI> Портрет Джона Чемберса. (1543)
<LI> Портрет Дирка Тибиса. (1533)
</ul>
</BODY>
</html>
    
```

2



Списки

Есть 2 вида списков: нумерованные (маркированные) и нумерованные.

Нумерованные списки:

**** (Unordered List) – начало списка
**** – конец списка.

**** (List Item) – элемент списка.

Атрибут тега

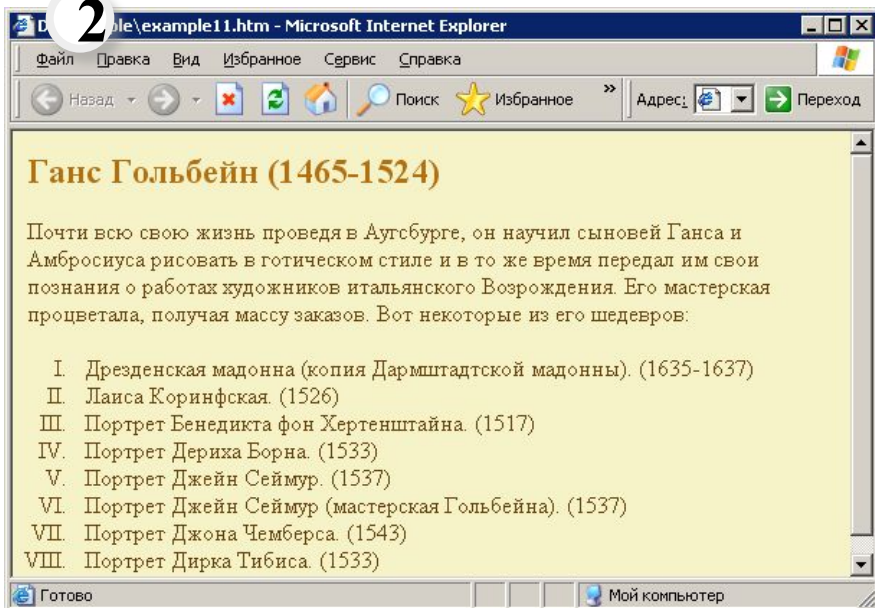
TYPE = $\left\{ \begin{array}{l} DISC \\ CIRCLE \\ SQUARE \end{array} \right.$

Определяет вид маркера

Пример записи **1** и результат действия **2** тегов.


```

1 e11.htm - Блокнот
Файл Правка Формат Вид Справка
<html>
<BODY bgcolor=F7F3C9 text=684007>
<h2><font color=B4700F>
Ганс Гольбейн
(1465-1524)
</h2>
</font>
Почти всю свою жизнь проведя в Аугсбурге, он научил сыновей Ганса и Амбросиуса
рисовать в готическом стиле и в то же время передал им свои познания о работах
художников итальянского Возрождения. Его мастерская процветала, получая массу
заказов.
Вот некоторые из его шедевров:
<ol type=I>
<LI>Дрезденская мадонна (копия Дармштадтской мадонны). (1635-1637)
<LI>Лаиса Коринфская. (1526)
<LI> Портрет Бенедикта фон Хертенштайна. (1517)
<LI> Портрет Дериха Борна. (1533)
<LI> Портрет Джейн Сеймур. (1537)
<LI> Портрет Джейн Сеймур (мастерская Гольбейна). (1537)
<LI> Портрет Джона Чемберса. (1543)
<LI> Портрет Дирка Тибиса. (1533)
</ol>
</BODY>
</html>
    
```



Нумерованные списки:

** (Ordered List)** – начало списка.

**** – конец списка.

** (List Item)** – элемент списка.

Атрибуты тега

TYPE = $\begin{cases} 1 \\ A \\ I \\ \dots \end{cases}$

Определяет тип нумерации: арабскими цифрами, русскими буквами, римскими цифрами и т.д.

Пример записи **1** и результат действия **2** тегов с различными значениями атрибутов.

Практическая
работа №3

Материалы для
работы

1

```

example13.htm - Блокнот
Файл  Правка  Формат  Вид  Справка

<HTML>
<BODY background=fon.jpg>
<TABLE border=5 cellspacing=3>
<caption><b><font size=4 color=B91C36>Круг</font></b></caption></b>
<tr><th bgcolor=silver><font color=B91C36>Часть круга
  <th bgcolor=silver><font color=B91C36>Длина дуги
  <th bgcolor=silver><font color=B91C36>Площадь
<tr><td><h4>1/2 круга
  <td><h4>3,142 r
  <td><h4>1,571 r<sup>2</sup>
<tr><td><h4>1/4 круга
  <td><h4>1,571 r
  <td><h4>0,785 r<sup>2</sup>
<tr><td><h4>1/6 круга
  <td><h4>1,047 r
  <td><h4>0,525 r<sup>2</sup>
</TABLE>
</BODY>
</HTML>

```

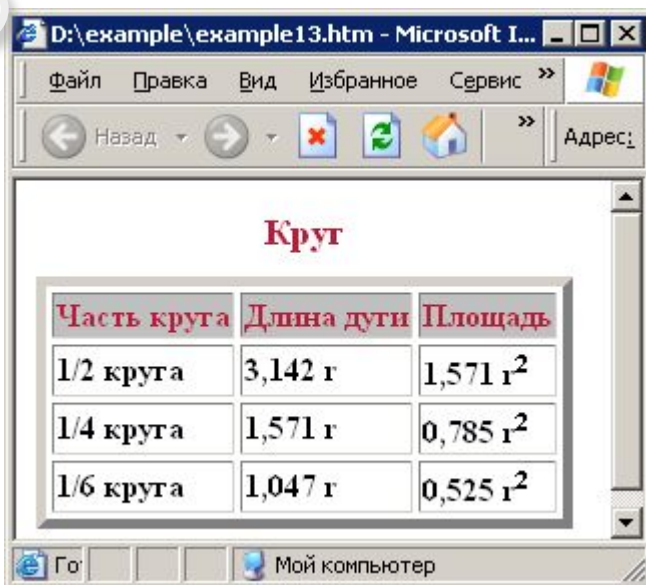
Таблицы

<TABLE> – начало таблицы.**</TABLE>** – конец таблицы.**<CAPTION>** – начало заголовка таблицы.**</CAPTION>** – конец заголовка таблицы.

Заголовок располагается прямо по центру относительно ширины таблицы.

<TH> (Table Header) – начало заголовков столбцов или строк таблицы.**</TH>** – конец заголовков столбцов или строк таблицы.**<TR>** (Table Row) – начало строки таблицы.**</TR>** – конец строки таблицы.**<TD>** – начало ячейки таблицы.**</TD>** – конец ячейки таблицы.Пример записи **1** и результат действия **2** тегов с различными значениями атрибутов.

2



Атрибуты тега <TABLE>

WIDTH=ширина таблицы в пикселах или %

BORDER=ширина границы таблицы в пикселах или %

Если она равна нулю – границы становятся невидимы.

CELLSPACING= ширина промежутков между ячейками в пикселах или %

CELLPADDING= ширина промежутков между содержимым ячейки и её границами в пикселах или %

Атрибуты тега <TH>, <TR>, <TD>

Таблица может быть простой (пример на предыдущем слайде) или сложной, когда несколько строк или столбцов объединяются.

ROWSPAN = количество объединяемых строк

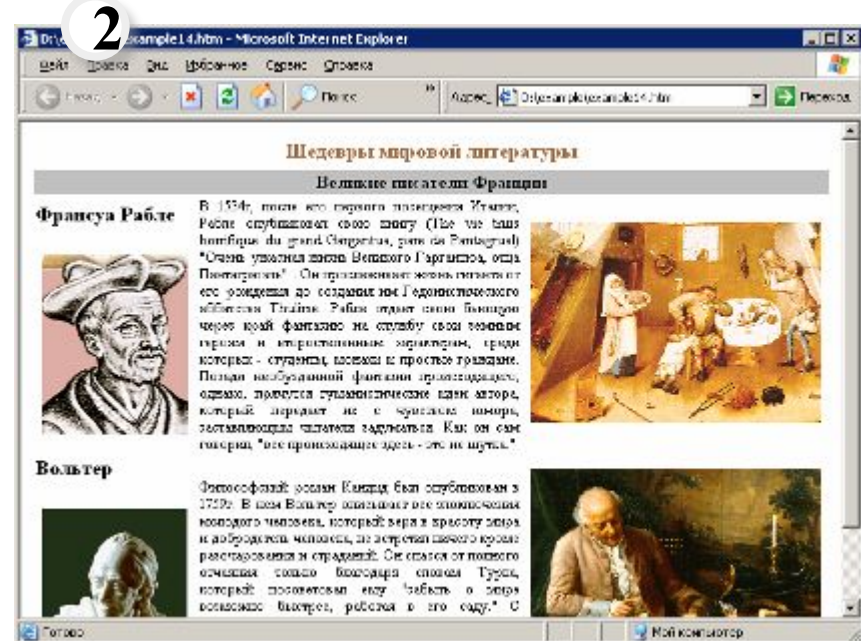
COLSPAN = количество объединяемых столбцов

BGCOLOR = цвет фона заголовка, строки, ячейки

Пример записи **1** и результат действия **2** тегов с различными значениями атрибутов.

```

1
example14.htm - Блокнот
Файл Правка Формат Вид Справка
<HTML>
<BODY background=Puzzle.jpg>
<TABLE border=0>
<caption><b><Font size=4 color=A26B3E>Шедевры мировой литературы</font></b></caption></b>
<tr><th COLSPAN=4 bgcolor=silver><font color=>Великие писатели Франции
<tr><td><h3>Франсуа Рабле<BR><BR><img src=rable_port.png hspace=6 vspace=6>
<td><font size=2><p align=justify>В 1534 г, после его первого посещения Италии, Рабле
опубликовал свою книгу (The vie trais homifique du grand Gargantua, pere de Pantagruel) "Очень
ужасная жизнь Великого Гаргантюа, отца Пантагрюэза". Он прослеживает жизнь гиганта от
его рождения до создания им Гедонистического аббатства Thulime. Рабле отдает свою бьющую
через край фантазию на службу свои земным героям и второстепенным характерам, среди
которых - студенты, монахи и простые граждане. В необузданной фантазии происходящего,
однако, прачтуют гуманистические идеи автора, который передает их с чувством юмора,
заставляющим читателя задуматься. Как он сам говорил, "все происходящее здесь - это не
шутка."
<td><img src=rable_il.png hspace=6 vspace=6>
<tr><td><h3>Вольтер<BR><BR><img src=voltaire_port.png hspace=6 vspace=6>
<td><font size=2><p align=justify>Философский роман Кандид был опубликован в 1759г.
В нем Вольтер описывает все злоключения молодого человека, который вера в красоту мира и
добродетель человека, не встретил ничего кроме разочарования и страданий. Он спасся от
полного отчаяния только благодаря словам Турка, который посоветовал ему "забыть о мире
возможно быстрее, работая в его саду." С ужасной иронией, пессимизмом и жестоким
чувством юмора, автор осуждает доктрину оптимизма, принесшую популярность Лейбницу.
<td><img src=voltaire_il.png hspace=6 vspace=6>
</TABLE>
    
```



Практическая
работа №4

Материалы для
работы



1

```
example16.htm - Блокнот
Файл Правка Формат Вид Справка
<html>
<body background="cong.gif">
<H1>
<font color="red"> С новым годом!</H1>
<marquee scrollamount=6>
<img src=xmastree.gif>
</marquee>
<BR>
</pre>
</body>
</html>
```

Бегущая строка

<MARQUEE> – начало бегущей строки.

</MARQUEE> – конец бегущей строки.

Фрагмент текста, картинки или любые другие объекты между этими тегами будут двигаться так, как определяют атрибуты.

Атрибуты тега **<MARQUEE>**

WIDTH = ширина области бегущей строки в пикселах или в % от высоты экрана

BGCOLOR = название цвета или его код
Определяет цвет фона бегущей строки.

DIRECTION = $\left\{ \begin{array}{l} LEFT \\ RIGHT \end{array} \right.$

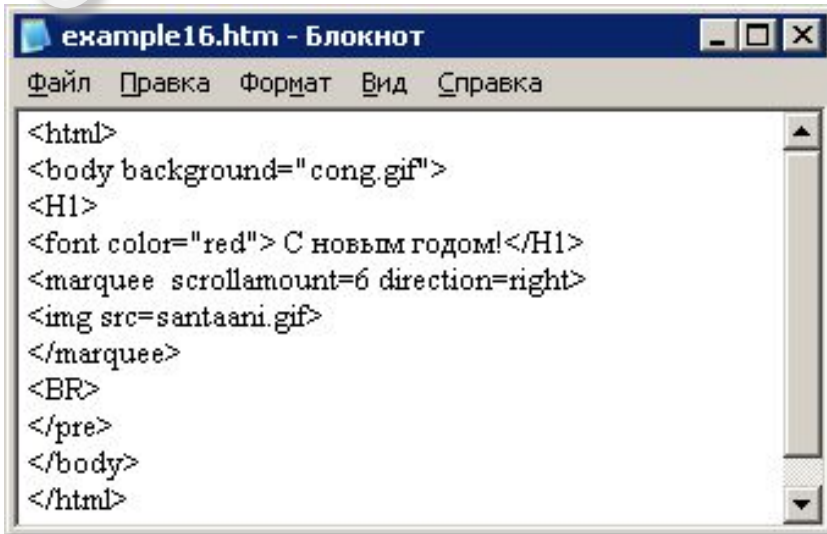
Определяет направление бегущей строки.

Пример записи **1** и результат действия **2** тегов с различными значениями атрибутов.

2



1



```
example16.htm - Блокнот
Файл Правка Формат Вид Справка
<html>
<body background="cong.gif">
<H1>
<font color="red"> С новым годом!</H1>
<marquee scrollamount=6 direction=right>
<img src=santaani.gif>
</marquee>
<BR>
</pre>
</body>
</html>
```

LOOP = $\left. \begin{array}{l} n \\ \text{INFINITE} \end{array} \right\}$

Определяет количество «прокруток» бегущей строки: при первом значении атрибута – n, при втором значении атрибута – бесконечно (по умолчанию).

ALIGN = $\left. \begin{array}{l} \text{TOP} \\ \text{MIDDLE} \\ \text{BOTTOM} \end{array} \right\}$

Позволяет разместить текст в верхней, средней или нижней части области бегущей строки.

BEHAVIOR = $\left. \begin{array}{l} \text{SCROLL} \\ \text{SLIDE} \\ \text{ALTERNATE} \end{array} \right\}$

Определяет режим вывода («поведения») бегущей строки: прокрутка циклическая, выход и остановка и прыжки соответственно.

SCROLLAMOUNT = скорость перемещения текста или графики в строке [1...3000]

HIGHT = высота бегущей строки (в пикселах или в % от высоты экрана)

Пример записи **1** и результат действия **2** тегов с различными значениями атрибутов.

2

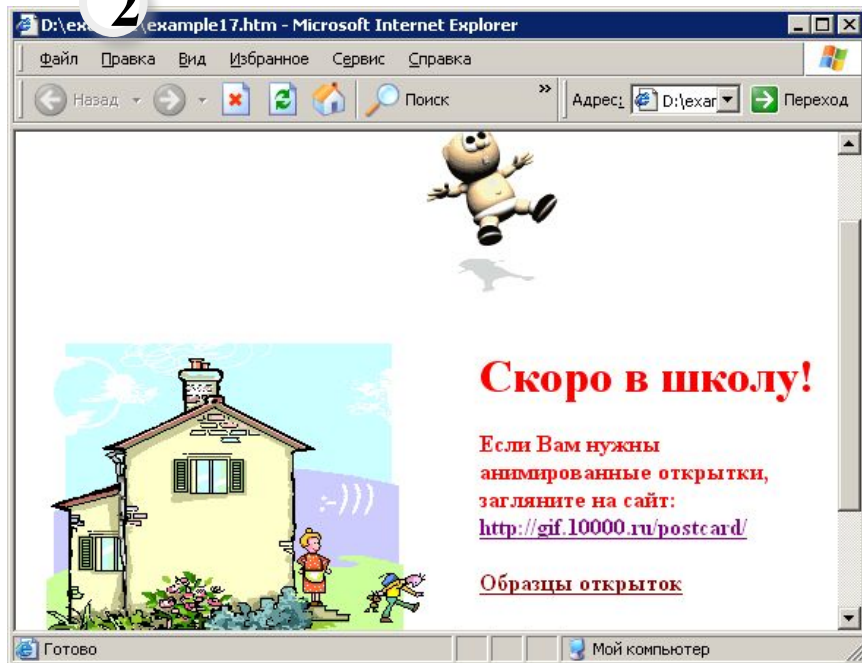


1

```

example17.htm - Блокнот
Файл Правка Формат Вид Справка
<html>
<body link=darkred>
<marquee scrollamount=6>
<img src=25R3.gif>
</marquee>
<img src=pic3304.gif align=left hspace=6 vspace=6><H1>
<font color="red"> Скоро в школу!</H1> <H4> Если Вам нужны
анимированные открытки,<br> загляните на сайт:
<A HREF=http://gif.10000.ru/postcard/>http://gif.10000.ru/postcard/</A><H4>
<A HREF=card.htm>Образцы открыток</A>
</body>
    
```

2



Формат тега, создающего ссылку на другой документ:

активный текст или изображение

Если файл находится в другой папке, то нужно указывать путь к нему.

Если создается ссылка на ресурс Интернета, то нужно указать его URL:

активный текст или изображение

Можно организовать сообщение по электронной почте

активный текст или изображение

Атрибуты тега <BODY> для задания цвета ссылок

LINK= цвет или код цвета

Задает цвет ссылки.

ALINK= цвет или код цвета

Задает цвет выбранной ссылки

VLINK= цвет или код цвета

Задает цвет просмотренной ссылки

Пример записи **1** и результат действия **2** тегов с различными значениями атрибутов.

Практическая
работа №5

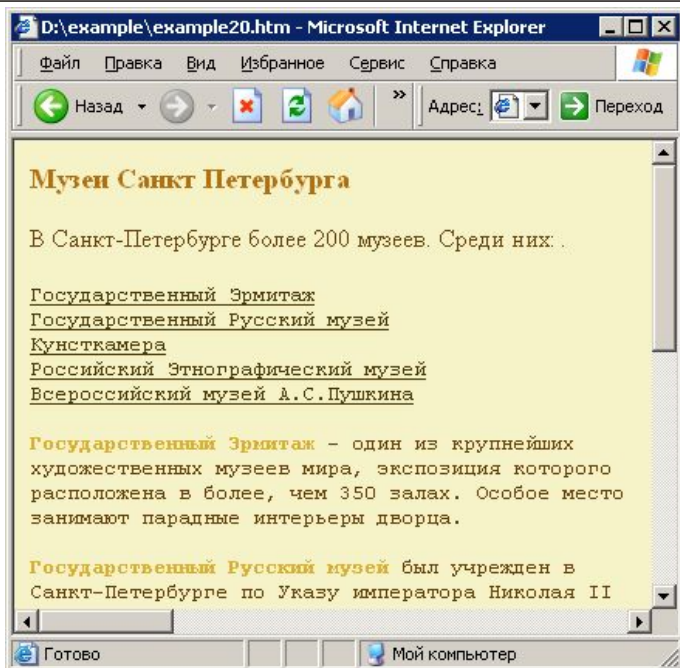
Материалы для
работы

1

```

<html>
<BODY bgcolor=F7F3C9 text=684007 link=4C3B06 alink=4C3B06 vlink=4C3B06>
<h3><font color=B4700F>
<a name=начало>Музеи Санкт Петербурга</a></h3></font>
В Санкт-Петербурге более 200 музеев. Среди них: . <pre>
<a href=#1>Государственный Эрмитаж</a>
<a href=#2>Государственный Русский музей</a>
<a href=#3>Кунсткамера</a>
<a href=#4>Российский Этнографический музей</a>
<a href=#5>Всероссийский музей А.С.Пушкина</a>
<br>
<pre>
<a name=1><font color=D9B034><b>Государственный Эрмитаж</a></b></font> - один из
крупнейших
художественных музеев мира, экспозиция которого
расположена в более, чем 350 залах. Особое место
занимают парадные интерьеры дворца.</pre>
<pre>
<a name=2><font color=D9B034><b>Государственный Русский музей</a></b></font> был
учрежден в
    
```

2



Ссылки на метки

Можно организовать ссылку на другую часть этого же документа, если предварительно расставить в начале таких частей метки.

****активный текст или изображение ****

Создает ссылку на метку в текущем HTML-документе:

****начало текстового фрагмента ****

Можно также создать ссылку на метку в другом документе:

****активный текст или изображение ****

Пример записи **1** и результат действия **2** тегов.

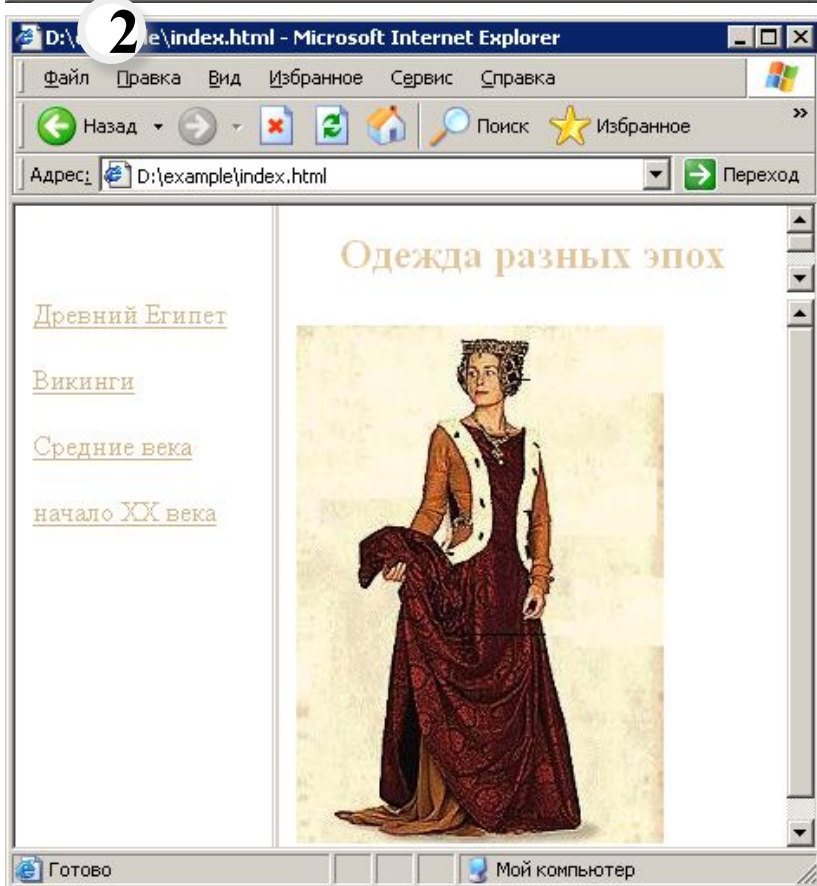
Практическая
работа №6

Материалы для
работы

Меню

1

```
<HTML>
<FRAMESET noscroll COLS="150,*">
<FRAME SRC="menu.html" >
<FRAMESET FRAMEBORDER=no rows="50,*">
<FRAME SRC="top.html" >
<FRAME SRC="egypt.png" align=left NAME="OKNO">
</FRAMESET>
</FRAMESET>
</HTML>
```



Кадры (frames) – это независимые части, на которые можно разбить окно браузера, и в каждую часть можно загружать отдельную страницу. Эти страницы могут быть связаны между собой ссылками.

Количество частей (кадров) **1** и их размеры, выбор горизонтального или вертикального деления, т.е. **кадровая (фреймовая) структура** задается тегом:

<FRAMESET>

Он пределяет фреймовую структуру.

</FRAMESET>

Завершает определение фреймовой структуры.

<FRAME SRC=имя файла.расширение>

Позволяет задать, какой документ (HTML-документ, текстовый, графический и т.д.) будет загружаться в отдельный кадр.

Пример записи **1** и результат действия **2** тегов.

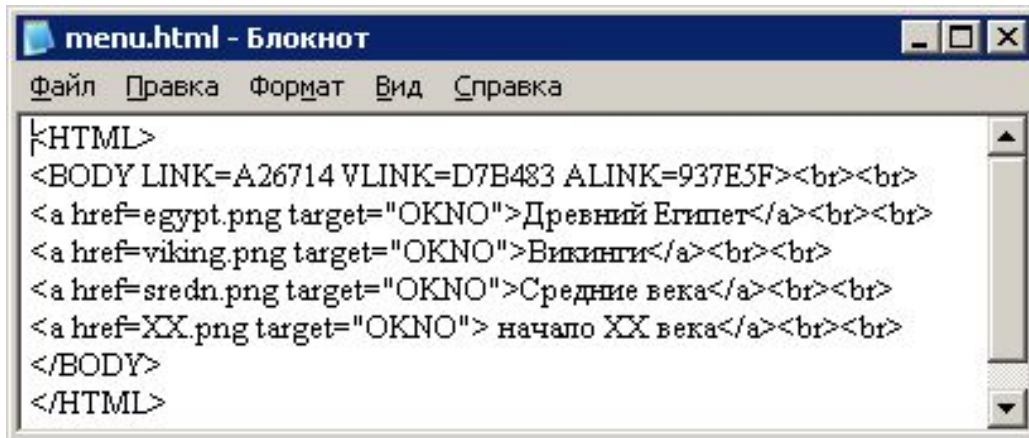


Использование тега <FRAMESET> исключает использование тега <BODY>!



Определяя структуру, кадры задают сверху вниз и слева направо.

1



```

menu.html - Блокнот
Файл Правка Формат Вид Справка
<HTML>
<BODY LINK=A26714 VLINK=D7B483 ALINK=937E5F><br><br>
<a href=egypt.png target="OKNO">Древний Египет</a><br><br>
<a href=viking.png target="OKNO">Викинги</a><br><br>
<a href=sredn.png target="OKNO">Средние века</a><br><br>
<a href=XX.png target="OKNO"> начало XX века</a><br><br>
</BODY>
</HTML>

```

Атрибуты тега <FRAME>

NAME = *имя кадра*

Задаёт имя кадра.

Это имя потом используется в качестве значения атрибута **target** в теге <A HREF> для того, чтобы документ, на который указывает ссылка, загружался в нужном кадре.

Пример записи ссылок с атрибутом **target**.

1

NORESIZE

Означает запрет перемещения мышкой границы между кадрами.

FRAMEBORDER=

yes

Означает наличие или отсутствие границы между кадрами.

Практическая
работа №7

Материалы для
работы

1

```
index.htm - Блокнот
Файл Правка Формат Вид Справка
<HTML>
<BODY link=brown alink="gold" vlink=brown>
<table cellpadding=0 cellspacing=0 width=600 height=360>
  <tr>
    <td colspan=2 width=750 height=20><center><b>Костюмы разных эпох
  </b></center>
  <tr>
    <td width=350 height=10><a href=egypt.htm target="frame"
    <font size=5>Древний Египет</font></a>
    <td rowspan=7 >
    <iframe width=400 height=330 align=center scrolling=none
    frameborder=0 name="frame" src=egypt.htm></iframe>
  <tr>
    <td width=350 height=10><a href=wiking.htm target="frame"
    <font size=5>Викинги</font></a>
  <tr>
    <td width=350 height=10><a href=sredn.htm target="frame"
    <font size=5>Средние века</font></a>
  <tr>
    <td width=350 height=10><a href=XX.htm target="frame"
    <font size=5>XX век</font></a>
```

Фреймовую структуру можно создать также с помощью тегов для создания таблиц и тега

<IFRAME>
</IFRAME>

Этот тег имеет такие же атрибуты, как и тег **<FRAME>**.

Удобство состоит в том, что не надо сначала создавать в отдельном документе фреймовую структуру, а потом задавать содержимое каждого фрейма. Любая ячейка может быть объявлена фреймом, для которого можно задать имя для обновления его содержимого по ссылкам из других ячеек.

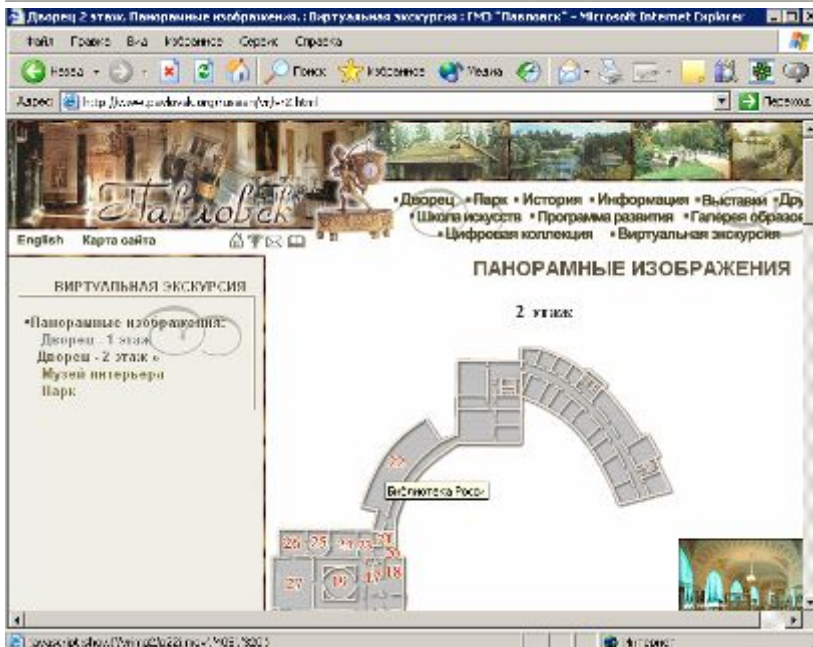
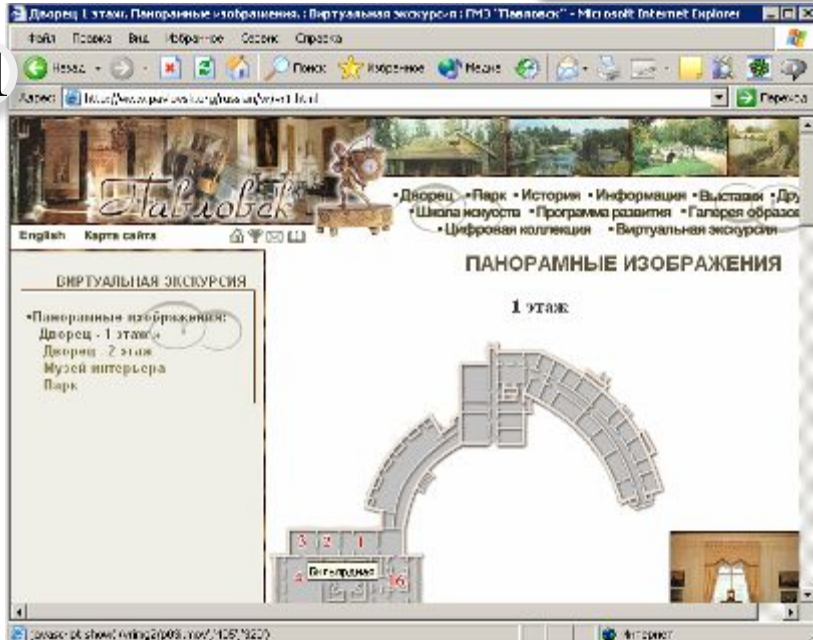
Пример записи **1** и результат действия **2** тегов.

2



Практическая
работа №8

Материалы для
работы



Можно создавать ссылки с разных частей одного изображения, если предварительно выделить эти части (области) и определить их координаты. Такое изображение называют картой (map).

Изображения-карты часто используют для показа расположения помещений на планах и перехода по ссылке к описанию выбранного помещения.

1

Тег, который позволяет определить карту:

```
<MAP>
</MAP>
```

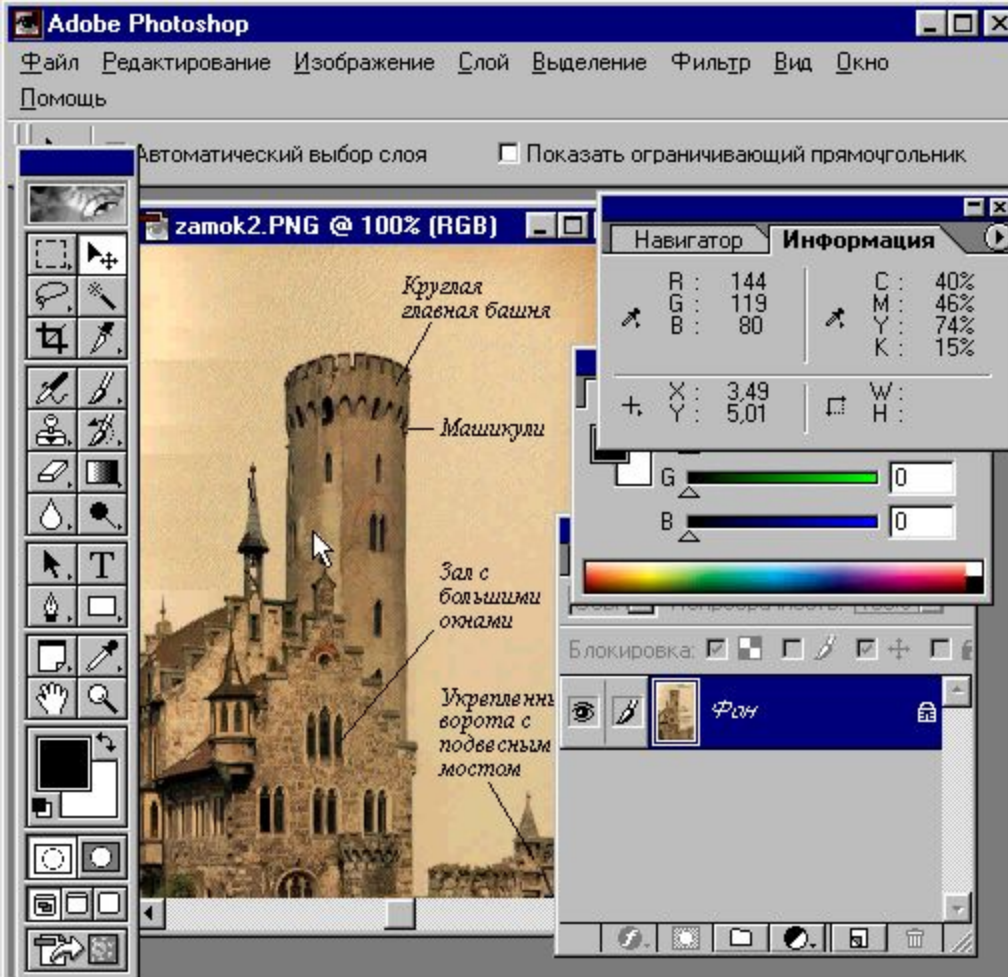
Между открывающим и закрывающим тегами `<MAP>` определяются области карты при помощи тега `<AREA>`

Для каждой области карты должен быть создан свой элемент `<AREA>`, который должен включать атрибут, определяющий ссылку **href= адрес ссылки**

Атрибуты тега <MAP>

Задаётся имя изображения-карты при помощи атрибута **NAME**.

NAME= имя



Атрибуты тега <AREA>

alt= *название области изображения-карты*

Это атрибут для задания текста, заменяющего изображение-карту, не является обязательным.

TARGET= *имя фрейма*

Определяет имя фрейма для загрузки документа, на который делается ссылка с данной области.

Атрибут, определяющий форму области на карте:

SHAPE = $\left. \begin{array}{l} \text{rect} \\ \text{poly} \\ \text{circle} \\ \text{point} \end{array} \right\}$

COORDS = *x,y,x1,y1*

Описывает координаты прямоугольника rect (значения атрибута – координаты левого верхнего угла прямоугольника и правого нижнего).

COORDS = *x,y,x1,y1... xn,yn*

Описывает координаты многоугольника poly (значения атрибута – пары координат всех вершин многоугольника).

COORDS = *x,y,r*

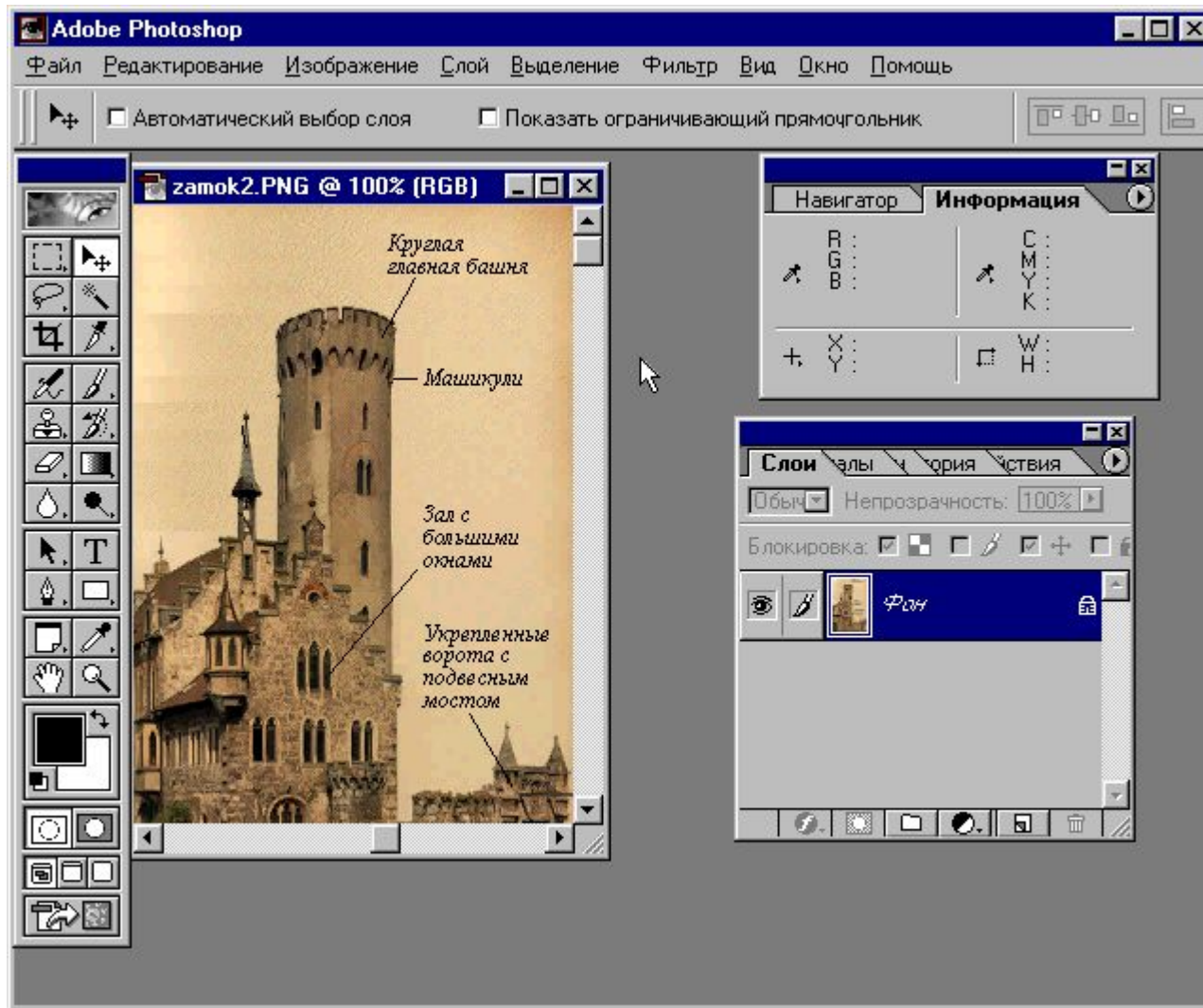
Описывает координаты circle (значения атрибута – координаты центра окружности и радиус).

COORDS = *x,y*

Описывает координаты точки point (значения атрибута – её координаты).



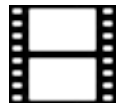
Определение координат областей для изображения-карты.



Более простой способ получить значения координат – воспользоваться

специальным фильтром.

Он устанавливается дополнительно и совместим со всеми версиями редактора Adobe Photoshop.



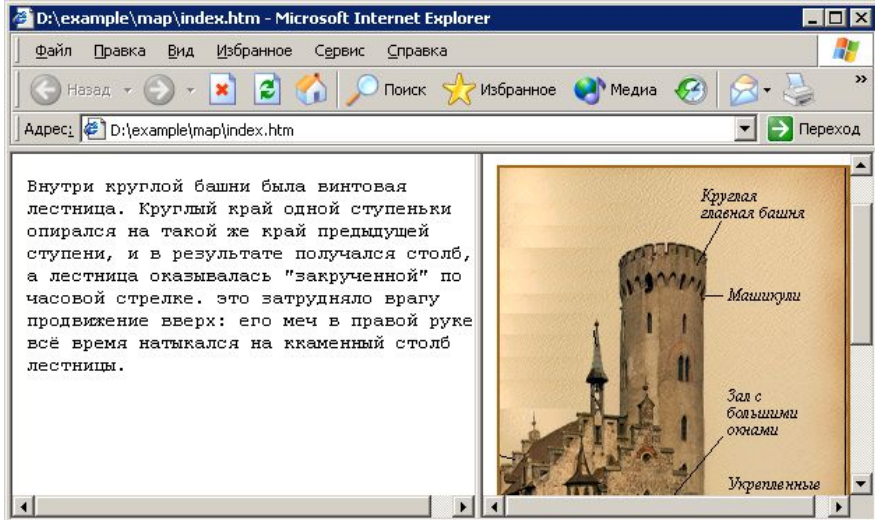
Определение координат областей для изображения-карты с помощью специального фильтра.

1

```
zamok.htm 1 ОКНОТ
Файл Правка Формат Вид Справка
<HTML>
<BODY LINK=A26714 VLINK=D7B483 ALINK=937E5F><br><br>
<MAP NAME="karta">
<AREA SHAPE="POLY"
COORDS="102,74,145,78,148,80,149,84,149,91,146,95,139,92,132,92,126,90,103,90,
93,94,88,94,86,90,86,82,84,82,87,79,102,74" HREF="mashikuli.htm" target=left >
<AREA SHAPE="RECT" COORDS="83,54,146,197" href="bashnja.htm" target=left>
<AREA SHAPE="POLY"
COORDS="207,279,209,282,210,289,215,295,225,295,228,291,230,283,234,282,235,2
89,243,303,243,311,239,325,235,333,235,341,239,348,248,357,248,378,219,376,210,3
72,205,352,205,328,202,314,204,312,202,306,202,291,207,279" HREF="most.htm"
target=left>
<AREA SHAPE="CIRCLE" COORDS="106,246,18" HREF="zal.htm" target=left>
</MAP>
<A HREF="karta.map">
<IMG SRC="zamok2.png" USEMAP="#karta" >
</A>
<br><br>
</BODY>
</HTML>
```

Удобно использовать изображение-карту, когда страница разделена на два фрейма. В одном фрейме можно поместить изображение-карту (например, справа), а в другом фрейме (например, слева) будет отображаться описание, соответствующее выделенной в данный момент области изображения. Пример записи **1** и результат действия тегов **2**

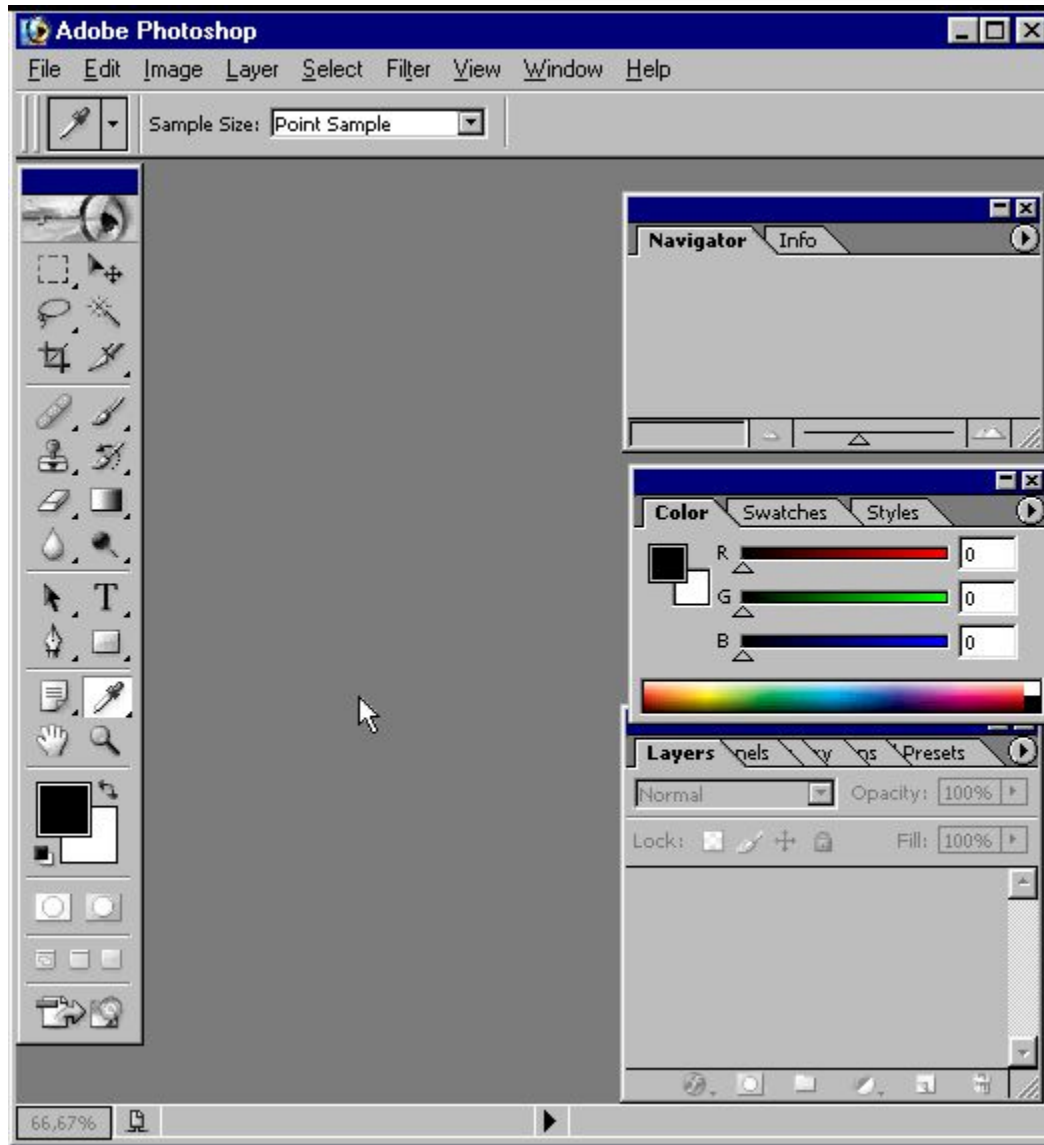
2



Практическая работа №9

Материалы для работы





Web-галереи можно видеть на многих сайтах, особенно на сайтах музеев, а также на сайтах, посвященных творчеству художников, дизайнеров. Web-галерея выглядит как таблица, в ячейках которой расположены миниатюры, с которых есть ссылки на эти же изображения большего формата.

Практическая
работа №10

Материалы для
работы

Создание Web-галереи.



Меню

1

The screenshot shows a Microsoft Internet Explorer window displaying a web form. The browser's address bar shows the file path 'D:\example\forma.htm'. The form is titled 'Форма заявки на участие в конференции' and contains the following fields and controls:

- Имя: text input field
- Отчество: text input field
- Фамилия: text input field
- Контактный телефон: text input field
- Пол: radio buttons for 'М' (Male) and 'Ж' (Female)
- Секции, в которых примите участие: checkboxes for '1', '2', '3', and '4'
- Город: dropdown menu with 'Москва' selected
- Тема доклада и аннотация: text area with a vertical scrollbar
- Below the text area: 'Вы можете отправить доклад' followed by a text input field and an 'Обзор...' button
- At the bottom: 'Послать' and 'Сброс' buttons

Для создания **интерактивных Web-страниц**, обеспечивающих обратную связь, используются специальные формы.

Форма – это набор элементов, знакомых нам по диалоговым окнам, таких как поля ввода, поля выбора, переключатели. Форма позволяет создавать интерактивные страницы, т.е. организовывать диалог с пользователем.

Форма создается с помощью тега:

<FORM>

</FORM>

Пример заполняемой формы:

1

В пределах тега **<FORM>** для создания разных полей используют теги **<INPUT>**, **<SELECT>** и **<TEXTAREA>** с разными атрибутами, как показано в Примере.

Практическая
работа №11

Пример

Меню