

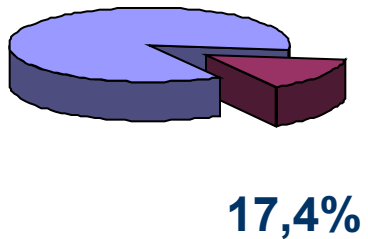
Обязательная профессиональная накопительная пенсионная система: разработка закона



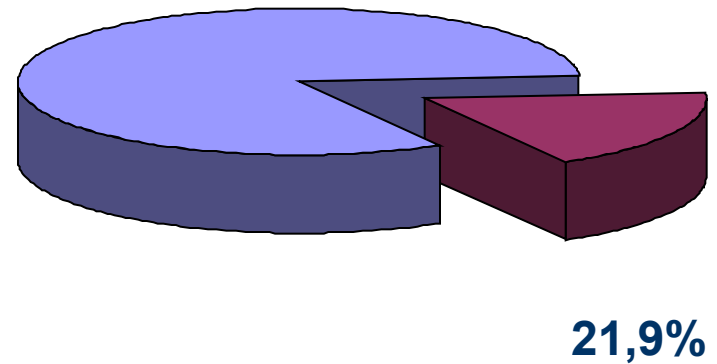
ГОРЮК Наталия Васильевна
Эксперт по вопросам
пенсионной реформы проекта
технической помощи
Агентства США по
международному развитию
“Внедрение пенсионной
реформы в Украине”
(компания ПАДКО)

Количество льготных пенсионеров

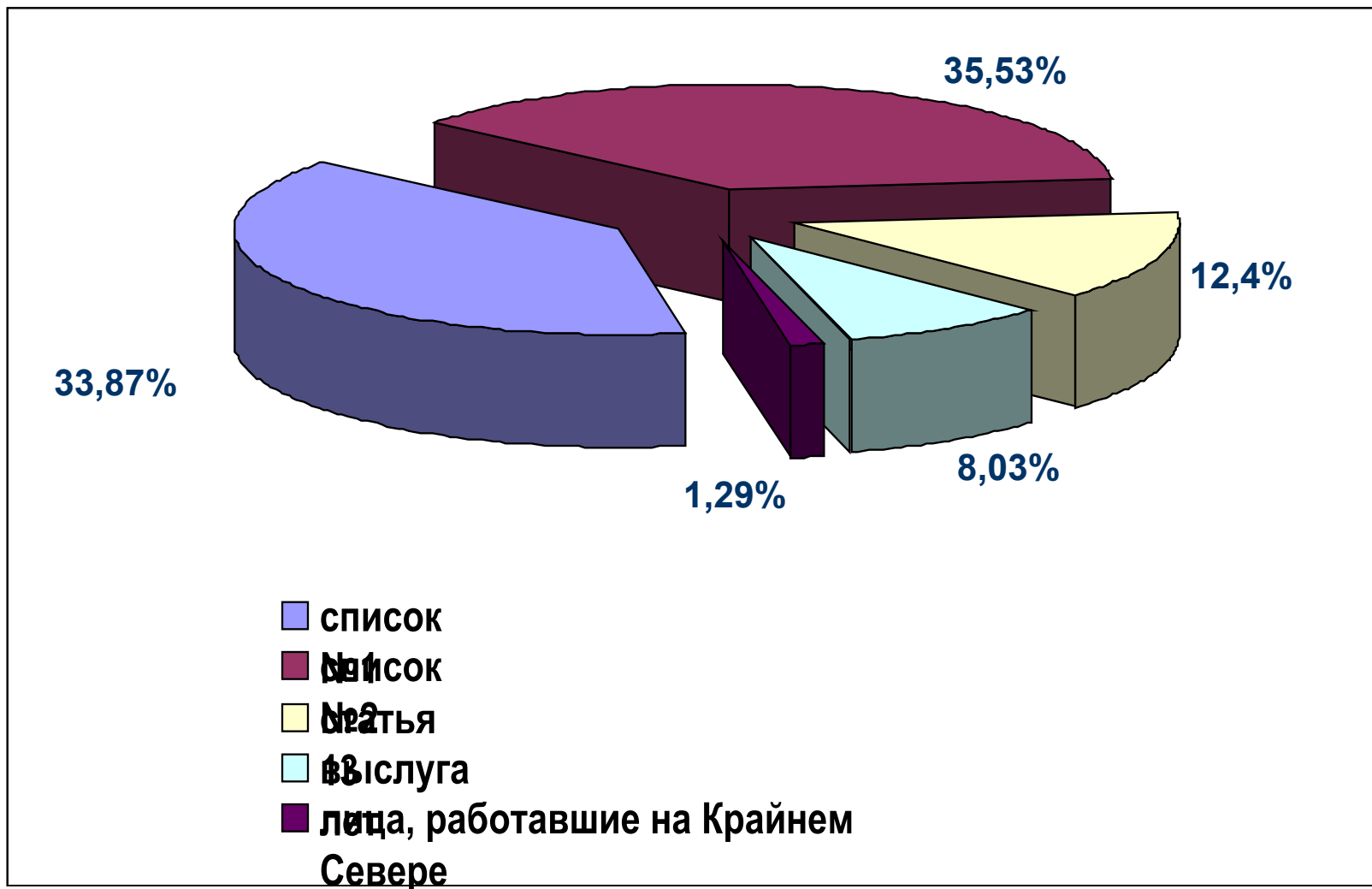
- Количество пенсионеров по ЗУ «О пенс. страховании»
- Количество льготных пенсионеров



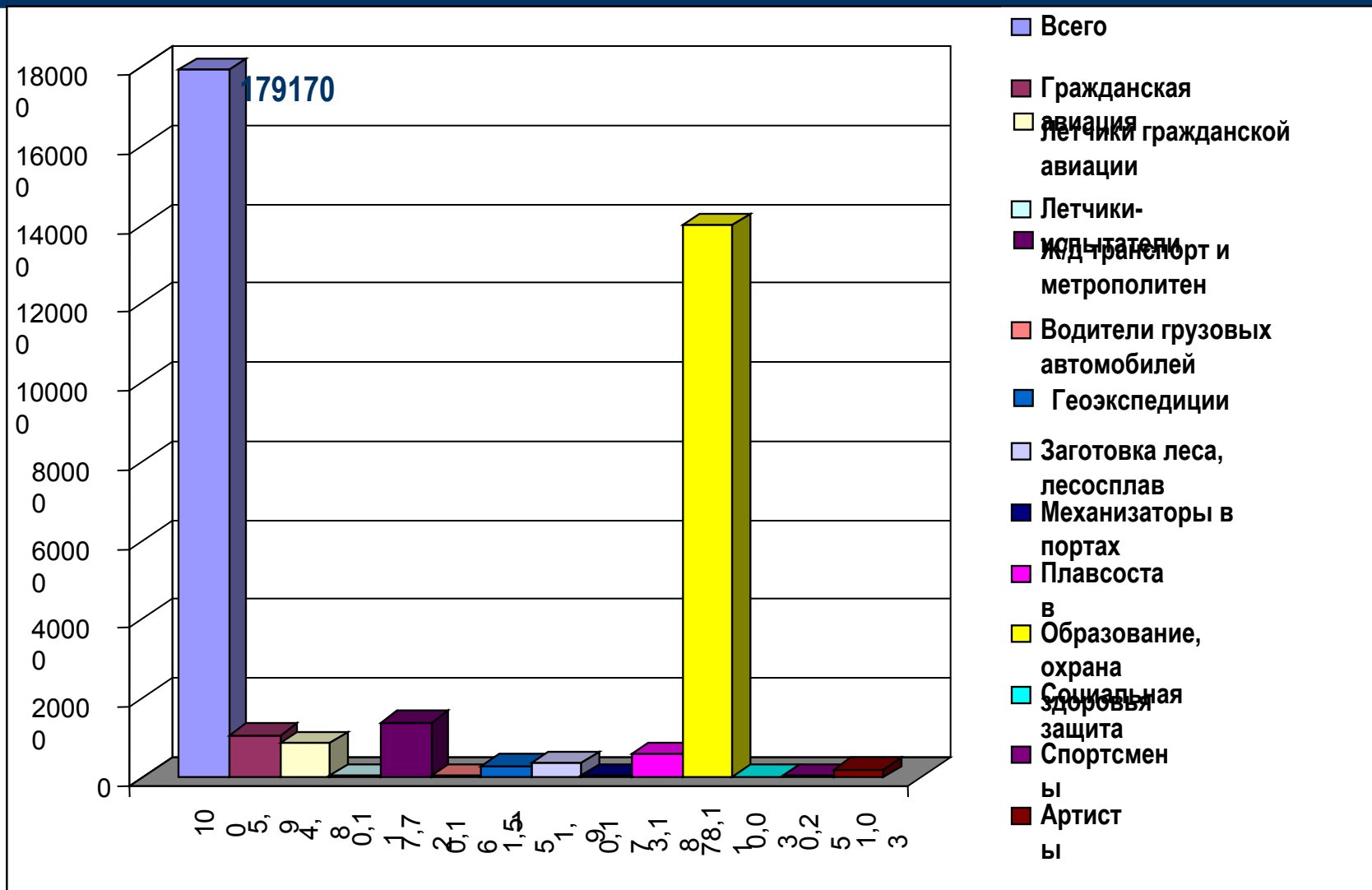
- Общее количество пенсионеров по возрасту
- Количество льготных пенсионеров



Категория льготных лиц



Категория лиц, получающих пенсии по выслуге лет



Подготовка нормативно-правовых актов

- **Концепция:**
октябрь 2003 - апрель 2004
- **Проект Закона**
апрель 2004 – октябрь 2004

Особенности реформирования порядка предоставления льготных пенсий

Создание профессиональной пенсионной системы по принципу обязательности, как дополнительной составляющей пенсионного обеспечения через негосударственные пенсионные фонды

На кого распространяется профессиональная пенсионная система?

Все лица, которые работают, продолжают работать или начали работать на работах с вредными и тяжелыми условиями труда и на работах, выполнение которых дает право на назначение пенсии на льготных условиях или за выслугу лет – с момента введения в действие закона о внедрении профессиональной системы

Когда предусматривается ввести профессиональную систему?

**ВОЗМОЖНО
с 1 января 2006 года**

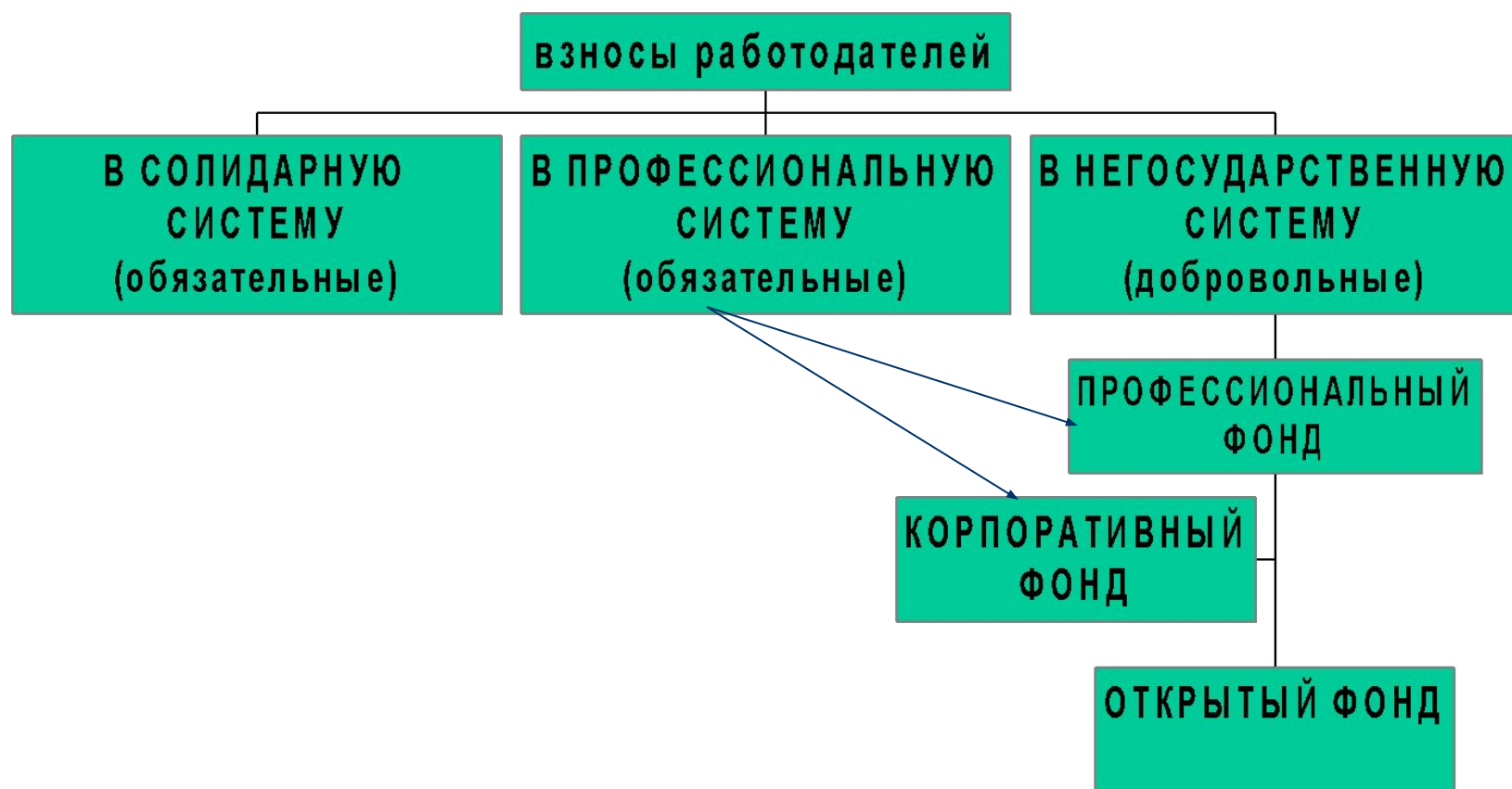
Кто будет осуществлять уплату пенсионных взносов в профессиональную систему?

- Работодатель – за лиц, занятых на работе с вредными и тяжелыми условиями труда, на работах, выполнение которых дает право на пенсию на льготных условиях или за выслугу лет – в обязательном порядке
- Работник – не будет платить пенсионные взносы в профессиональную систему

Уплата пенсионных взносов в пользу работников по Сп.№1 и Сп.№2

Пенсионные взносы в пользу работников, занятых на работах по Списку №1 и Списку №2 уплачиваются при условии, что такие рабочие места отнесены к рабочим местам с вредными и тяжелыми условиями труда по результатам аттестации рабочих мест, проведенной в установленном порядке

Куда осуществляется уплата пенсионных взносов в пользу льготной категории лиц?



Период уплаты пенсионных взносов работодателем

Работодатель уплачивает пенсионные взносы в профессиональную систему на протяжении всей продолжительности работы работника во вредных и тяжелых условиях труда и на работах, выполнение которых дает право на пенсию на льготных условиях или за выслугу лет

Прекращение уплаты обязательных пенсионных взносов работодателем

В случаях:

- Увольнения работника с работы с вредными и тяжелыми условиями труда
- Осуществления лицу профессиональной пенсионной выплаты
- Обеспечения на рабочем месте работника нормальных или допустимых условий труда и подтверждение этих обстоятельств по результатам аттестации рабочих мест
- Ликвидации предприятия, учреждения, организации

Размеры пенсионных взносов

- Определяются актуарно для каждой категории лиц
- По предварительным расчетам размеры пенсионных взносов – от 4,54% до 14,17%
- Уплата пенсионных взносов в пределах максимальной величины заработка (в данное время – 2660 грн.)

Размеры средней заработной платы в некоторых отраслях (на 07.04)

Промышленность	763,26 грн.
Пищевая	624,32 грн.
Производство древесины	586,29 грн.
Металлургия	1060,54 грн.
Добывающая	926,44 грн.
Обрабатывающая	729,59 грн.
Произв. кокса, продуктов нефтепереработки	1168,33 грн.
Химическое производство	737,09 грн.
Производство машин	648,89 грн.
Произв. трансп. оборудов.	739,36 грн.

Пенсионные активы профессиональной системы

- Средняя заработная плата в промышленности – **760** грн.
- Средний размер пенсионного взноса – **10%**
- Численность работающих на льготных работах –
около 4 млн.чел.
- Месячная сумма пенсионных активов – **304** млн. грн.
- или более **3,6** млрд. грн. в год

Средства профессиональной пенсионной системы

- Пенсионные взносы, уплаченные в пользу работника, средства учтенные на профессиональном пенсионном счете работника, **являются его собственностью**
- Работодатель не будет иметь права вернуть себе уплаченные в пользу работника пенсионные взносы в профессиональную пенсионную систему

Что случится в случае привлечения к работе с вредными условиями труда льготного пенсионера?

- Работодатель в таком случае не будет уплачивать пенсионные взносы в профессиональную пенсионную систему
- Работодатель осуществит компенсационную выплату (к заработной плате) в пользу работника, который получает профессиональную пенсионную выплату в льготном периоде

На какие цели будут использоваться пенсионные средства профессиональной пенсионной системы?

- Инвестирование в пользу работника
- Осуществление профессиональных пенсионных выплат
- оплату услуг субъектов накопительной пенсионной системы (хранитель, администратор, КУА, аудитор, торговцы ценными бумагами)
- оплату договора страхования пожизненной пенсии при достижении общеустановленного пенсионного возраста (мужч.- 60 л., женщины – 55л.)

Виды пенсионных выплат за счет средств профессиональной системы

- Ежемесячная профессиональная пенсионная выплата до достижения общеустановленного пенсионного возраста (мужч. – до 60 л., женщ. – до 55 л.)
- Одноразовая пенсионная выплата
- Пожизненная пенсия – по желанию, при достижении общеустановленного пенсионного возраста (мужч. – 60 л., женщ. – 55 л.)

Ежемесячная профессиональная пенсионная выплата

При наличии определенной продолжительности льготного стажа, для соответствующей категории лиц

и

достижения определенного законом льготного пенсионного возраста (не ранее чем за 5, 10 лет до достижения общеустановленного пенсионного возраста, или независимо от пенсионного возраста)

Ежемесячная профессиональная пенсионная выплата

Лицам, не имеющим необходимой продолжительности профессионального стажа, ежемесячная профессиональная пенсионная выплата будет осуществляться при достижении ими льготного пенсионного возраста, если сумма надлежащих им средств позволяет осуществить ежемесячные пенсионные выплаты в сумме, не менее минимального размера ежемесячной пенсионной выплаты, установленной ГКРРФУУ

Разовая профессиональная пенсионная выплата

- Если сумма средств не обеспечивает ежемесячную пенсионную выплату в размере не менее чем минимальный размер ежемесячной пенсионной выплаты, установленной ГКРРФУУ, (при достижении льготного пенсионного возраста)

Пожизненная пенсия

По желанию участника профессиональной пенсионной системы при достижении общеустановленного пенсионного возраста принадлежащие ему средства профессиональной системы могут быть использованы для заключения договора страхования пожизненной пенсии

Пенсия из солидарной системы (I уровень)

- Лицам, которые уже отработали необходимую продолжительность льготного стажа до введения в действие закона о внедрении профессиональной системы – полная пенсия
- Другим лицам - за периоды работы во вредных и тяжелых условиях труда до введения в действие закона о внедрении профессиональной пенсионной системы – часть полной пенсии, пропорционально отработанному стажу

Возмещение стоимости выплат льготных пенсий из солидарной системы

Работодатель возмещает Пенсионному фонду стоимость выплачиваемых пенсий из солидарной системы для льготной категории лиц за периоды работы во вредных и тяжелых условиях труда до введения в действие закона о внедрении профессиональной пенсионной системы:

- по Списку №2 – в размере 100%
- по Списку №1 - в 2004 году – 20% с увеличением этой величины ежегодно на 10% до 100%-го возмещения стоимости таких выплат

Что случится в случае установления группы инвалидности?

- для I и II группы (по желанию):
- единовременная профессиональная пенсионная выплата (независимо от достаточности средств для ежемесячной выплаты);
- ежемесячная профессиональная пенсионная выплата (при достижении льготного пенсионного возраста)
- использование средств для оплаты договора страхования пожизненной пенсии (при достижении общеустановленного пенсионного возраста)

Что случится в случае установления группы инвалидности?

- III группы:
- ежемесячная пенсионная выплата (при достижении льготного пенсионного возраста)
или
- использование средств для оплаты договора страхования пожизненной пенсии (при достижении общеустановленного пенсионного возраста)

Что случится в случае смерти участника профессиональной системы?

Средства, учтенные на индивидуальном профессиональном пенсионном счете участника профессиональной пенсионной системы, наследуются в порядке, предусмотренном Гражданским кодексом Украины

Что случится в случае увольнения участника профессиональной системы?

- Средства передаются в другой проф. или корпорат. пенсионный фонд
- Средства остаются в фонде:
 - если по новому месту работы отсутствует проф. или корпоративный пенсионный фонд
 - если работник устраивается на обычную работу
 - если вообще больше не работает

Что случится в случае ликвидации проф. или корпоративного пенсионного фонда?

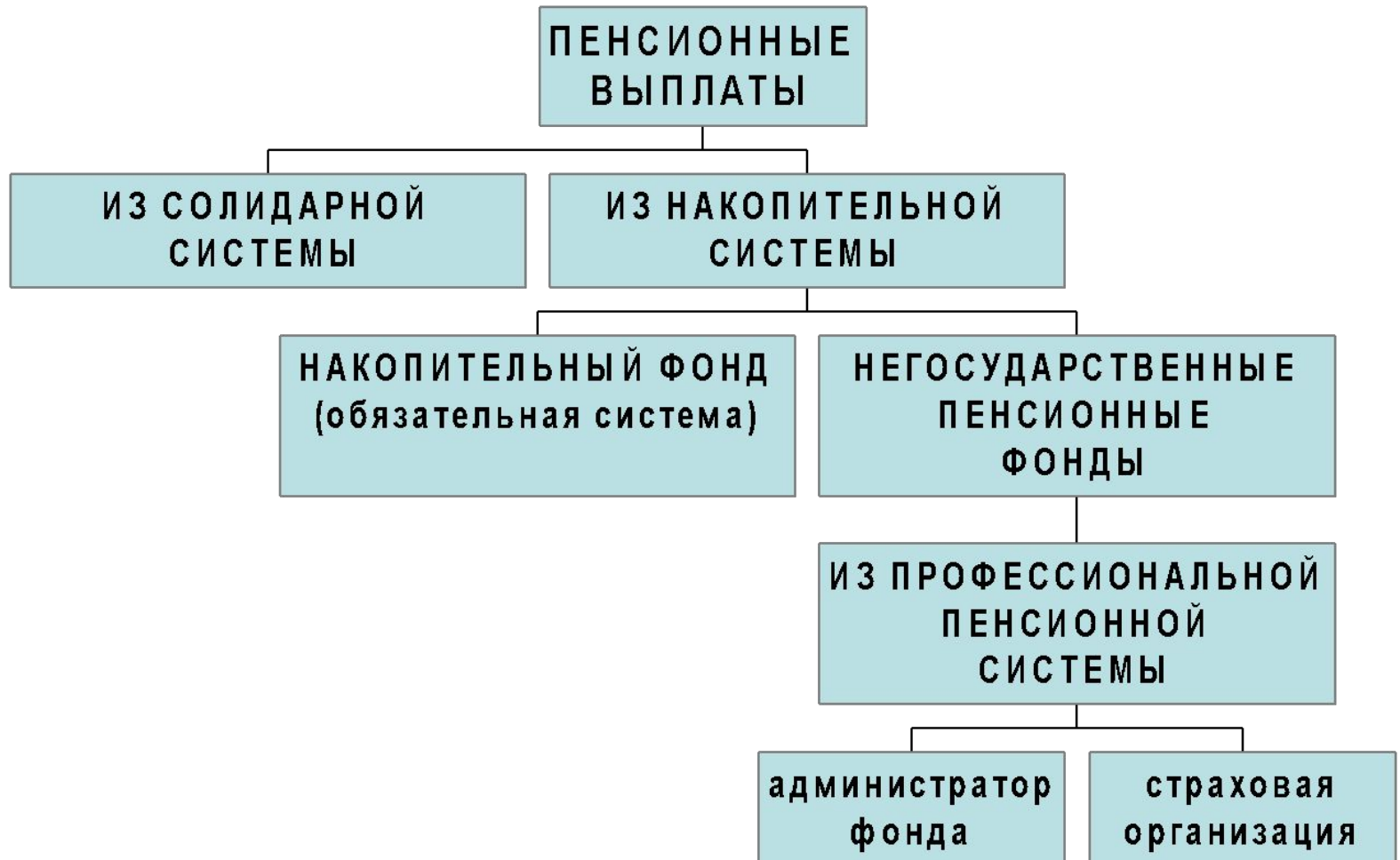
Перевод средств профессиональной системы в случае ликвидации фонда будет осуществляться в порядке, предусмотренном Государственной комиссией по регулированию рынка финансовых услуг Украины

Налоговые льготы

Планируется предусмотреть налоговые льготы на пенсионные взносы, уплачиваемые работодателем в профессиональную пенсионную систему, аналогичные тем, которые предусмотрены для обязательных страховых взносов в солидарную систему (не облагать налогом в полном объеме)

Пенсионные выплаты – облагать налогом согласно законодательству

Пенсионные выплаты работнику



Где можно получить информацию?

Интернет: www.pension.kiev.ua