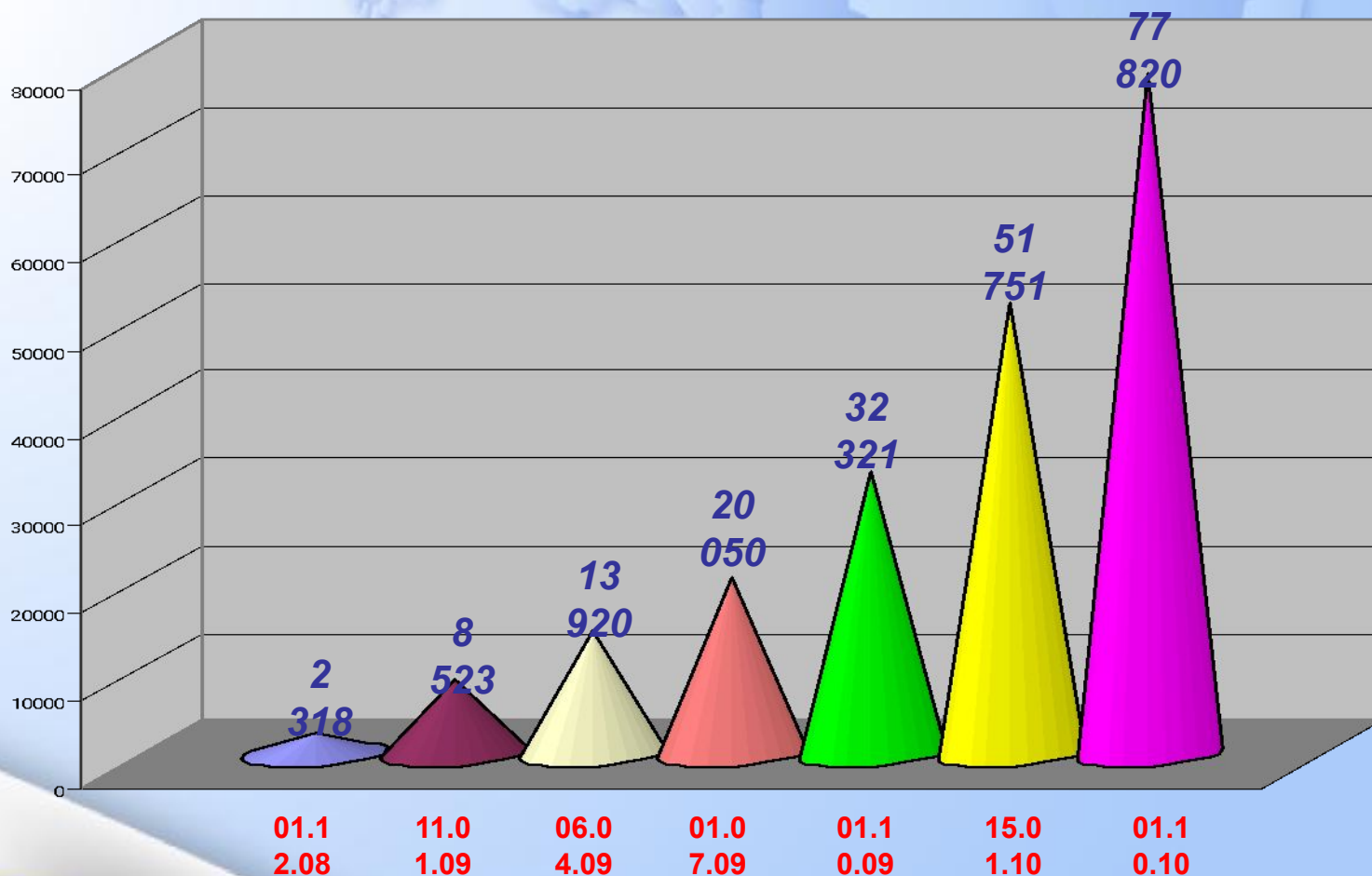




Отделение Пенсионного фонда Российской Федерации по Удмуртской Республике

**Динамика приема заявлений о добровольном вступлении в правоотношения по
обязательному пенсионному страхованию в целях уплаты дополнительных
страховых взносов на накопительную часть трудовой пенсии**





**В Удмуртской Республике по состоянию на
01.10.2010**

В ПРОГРАММЕ ГОСУДАРСТВЕННОГО

СОФИНАНСИРОВАНИЯ ПЕНСИИ уже
участвуют

77 820 чел.



***Возрастной состав участников программы
государственного софинансирования пенсии:***

До 30 лет – **19 %**

От 30 до 50 лет – **53 %**

Свыше 50 лет
– **28 %**



Отделение Пенсионного фонда Российской Федерации по
Удмуртской Республике

Взнос гражданина

МЕНЕЕ 2000

Руб. в год
(менее **167** руб.
в месяц)

ОТ 2000 ДО 12000

Руб. в год
(от **167** руб. до **1000**
в месяц)

БОЛЕЕ 12000

Руб. в год
(более **1000** руб.
в месяц)

Взносы государства на софинансирование

**Нет
поддержки**

**В СУММЕ УПЛАЧЕННЫХ
ГРАЖДАНИНОМ
ВЗНОСОВ ЗА ГОД**

**12 000
Руб. в год**



**За 2009 год на счета ПФР по Удмуртской
Республике поступило**

39,609 млн.
руб.

дополнительных страховых взносов



**С начала 2010 года на счета ОПФР по
Удмуртской Республике поступило**

33,630 МЛН.
руб.

дополнительных страховых взносов



Средняя величина платежей на человека

4 041,85
руб.

дополнительных страховых взносов



Государство удвоило взносы участников Программы софинансирования пенсии за 2009 год

2 495 021 132,34 рубля получили от государства 572 818 участников Программы

Государственного софинансирования пенсии, сделавшие взносы в фонд своей будущей пенсии в 2009 году.

Пенсионный фонд России завершил разнесение бюджетных средств, выделенных на софинансирование взносов участников Программы государственного софинансирования пенсии. Таким образом, государство полностью выполнило взятые на себя обязательства по софинансированию (т.е. удвоению*) дополнительных страховых взносов на накопительную часть трудовой пенсии россиян.

На сегодняшний день в Программе государственного софинансирования пенсии участвуют 2,5 миллиона человек. За первые месяцы 2010 года сумма платежей участников уже превысила

660 миллионов рублей.

В этом году данные о добровольных взносах граждан за 2009 год и софинансировании со стороны государства и работодателей будут отмечены в извещениях ПФР о состоянии индивидуальных лицевого счетов россиян так называемых «*письмах счастья*».

*- для участников Программы, достигших общеустановленного пенсионного возраста, но не обратившихся за назначением пенсии, государство увеличило их взнос в рамках Программы *в четыре раза*.



Отделение Пенсионного фонда Российской Федерации по Удмуртской Республике

Формирование дополнительных пенсионных накоплений



Вариант 1

Гражданин действует самостоятельно



Индивидуальный лицевой счет	
Дополнительные пенсионные накопления	
Гражданин	2 000 руб
Государство	2 000 руб
Работодатель	Р
Доход от инвестиций	Д
Итого	4 000+Р+Д

Вариант 2

Гражданин действует через своего работодателя





Отделение Пенсионного фонда Российской Федерации по Удмуртской Республике

РЕАЛИЗАЦИЯ ФЕДЕРАЛЬНОГО ЗАКОНА ОТ 30.04.08Г. №56-ФЗ

«О дополнительных страховых взносах на накопительную часть трудовой пенсии и государственной поддержке формирования пенсионных накоплений»

НА КАЖДУЮ 1000 РУБЛЕЙ, внесенную работающими гражданами, из федерального бюджета выделяется:

+ 1 000 РУБЛЕЙ Для граждан, не достигших пенсионного возраста, но не более 12 000 рублей в год

+ 4 000 РУБЛЕЙ Для граждан, достигших пенсионного возраста, но не более 48 000 рублей в год (при условии отказа от получения пенсии)

Ежегодная сумма отчислений должна быть **НЕ МЕНЕЕ 2 000 РУБЛЕЙ**
Срок действия программы: 10 лет с момента уплаты первого взноса



Возможность увеличения суммы внесенных средств более чем в 2 раза

Возможность уменьшения налогооблагаемой базы для работодателя (НДФЛ, ЕСН, налога на прибыль)

Для физического лица – возможность получения налогового вычета с суммы внесенных средств



Отделение Пенсионного фонда Российской Федерации по Удмуртской Республике

Схема формирования накопительной части трудовой пенсии после принятия 56-ФЗ





Отделение Пенсионного фонда Российской Федерации по
Удмуртской Республике

Спасибо за внимание.



Отделение Пенсионного фонда Российской Федерации по Удмуртской Республике

Как читать извещение о состоянии вашего индивидуального лицевого счета в Пенсионном фонде

ИЗВЕЩЕНИЕ
О СОСТОЯНИИ ИНДИВИДУАЛЬНОГО ЛИЦЕВОГО СЧЕТА (ИЛС) ЗАСТРАХОВАННОГО ЛИЦА
В СИСТЕМЕ ОБЯЗАТЕЛЬНОГО ПЕНСИОННОГО СТРАХОВАНИЯ
(по состоянию на 1 июля 2009 года)

Ф.И.О. застрахованного лица Иванов Иван Иванович

Дата рождения 06.06.1968

Страховой номер индивидуального лицевого счета 001 - 588 - 601 - 28 **1**

Сведения о страховых взносах на финансирование накопительной части трудовой пенсии (специальная часть ИЛС)

Сумма (руб.)	Наименование показателя
82 642, 00 2	Сумма страховых взносов, поступивших в ПФР за 2008 год
0, 00 3	Чистый финансовый результат (доход) от временного размещения ПФР страховых взносов, поступивших в ПФР за 2007 год, рассчитанный в соответствии с приказом Минфина России от 30.06.2003 № 55н
233 955, 99 4	Средства пенсионных накоплений, переданные в доверительное управление управляющей компании

Результат инвестирования средств пенсионных накоплений за 2008 год, рассчитанный в соответствии с приказом Минфина России от 18.11.2005 № 140н, состав 0,995732415743 **5**

В 2009 году доверительное управление государственными пенсионными накоплениями осуществляет управляющая компания **ГОСУДАРСТВЕННАЯ УК** **6**
(наименование управляющей компании)

.....
(наименование инвестиционного портфеля)

Сведения о страховых взносах (расчетный пенсионный капитал) на финансирование страховой части трудовой пенсии (общая часть ИЛС)

Сумма (руб.)	Наименование показателя
110 176, 46 7	Сумма страховых взносов, поступивших в ПФР за 2008 год
125 388, 73 8	Сумма страховых взносов, поступивших в ПФР за предыдущие годы

Сумма страховых взносов (расчетный пенсионный капитал) подлежит увеличению с учетом коэффициентов индексации, установленных для расчетного пенсионного капитала соответствующими постановлениями Правительства Российской Федерации

Сведения о поступлении в ПФР за 2008 год страховых взносов на финансирование трудовой пенсии

№ п/п	Накопительная часть (руб.)	Страховая часть (руб.)	Наименование организации (место работы)
1.	38 401, 50	51 202, 03	ООО «Главная работа»
2.	3 937, 50	5 250, 00	ООО «Лобком работа»
3.	30 514, 50	40 686, 12	ООО «Главный заработок»
4.	9 788, 50	13 038, 31	ООО «Дополнительный приработок»
5.			
6.			
7.			
8.			
9.			
10.			
Итого:	82 642,00 9	110 176,46 10	

- 1** Это номер Вашего индивидуального лицевого счета в системе обязательного пенсионного страхования. Он должен совпадать с номером страхового свидетельства обязательного пенсионного страхования (пластиковая светло-зеленая карта, которая выдается человеку, как только его принимают на первую в его жизни официальную работу).
- 2** В этой строке указывается информация о страховых взносах, поступивших на финансирование накопительной части трудовой пенсии. Эту сумму перечислил Ваш работодатель (или суммарно работодатели, если Вы трудились на нескольких работах) в 2008 году.
- 3** Эта сумма образовалась на Вашем счете благодаря тому, что взносы, которые поступили в Пенсионный фонд Российской Федерации в течение 2007 года, но еще не переданные в соответствии с Вашим выбором в доверительное управление управляющей компании или в негосударственный пенсионный фонд, ПФР временно вкладывал в государственные ценные бумаги.
- 4** Эта сумма накопилась на Вашем счете за 2002-2007 годы.
- 5** В этой строке указывается, с какой эффективностью инвестировались Ваши пенсионные накопления в течение 2008 года.
- 6** Здесь указана выбранная Вами управляющая компания или негосударственный пенсионный фонд, который управляет вашими пенсионными накоплениями. Если Вы не выбрали управляющую компанию или негосударственный пенсионный фонд, то Ваши пенсионные накопления находятся в доверительном управлении государственной управляющей компании (в настоящее время — Внешэкономбанк). Именно это указано в примере.
- 7 8** В этой таблице указаны сведения о страховых взносах, которые поступили на формирование страховой части трудовой пенсии. В ее первой строке (7) — сумма страховых взносов, поступивших на Ваш счет в 2008 году. Во второй строке (8) — сумма страховых взносов, поступивших с 2002 по 2007 годы.
- 9 10** В этой таблице указаны суммы страховых взносов, поступивших на формирование накопительной и страховой частей будущей трудовой пенсии по каждому работодателю. На этом примере видно, что Иван Иванович трудился на четырех работах.



«Письма счастья» завтрашнего дня

Россияне привыкли, что раз в год получают от Пенсионного фонда специальное письмо-извещение, которое информирует о состоянии их индивидуальных лицевых счетов в системе обязательного пенсионного страхования. Также эту информацию можно получить и в своем управлении ПФР, но это требует как минимум личного визита.

Но почтовый способ информирования граждан — весьма затратный для бюджета ПФР и не всегда удобный для клиентов. Именно поэтому ПФР начал разработку более эффективных путей, например, через терминальную сеть банков.

В 2008 году ПФР и Сбербанк России подписали соглашение о порядке взаимодействия по информированию застрахованных лиц о состоянии их индивидуальных лицевых счетов. Дело это непростое и прецедентов не имеющее, ведь необходимо не только обеспечить доступ граждан к данным их «пенсионных» счетов, но и высочайший уровень защиты этой информации. Совместная группа специалистов Сбербанка и ПФР намерена завершить эту работу к концу 2009 года. Написав соответствующее заявление в ПФР, клиенты Сбербанка будут иметь возможность получать информацию о состоянии своих пенсионных накоплений через обычный банкомат, Интернет-банкинг или операционистов Сбербанка. При этом могут использоваться такие средства идентификации, как пластиковые карты банка или социальные карты.

По словам заместителя Председателя Правления ПФР Анатолия Колесника, со временем аналогичные проекты могут быть реализованы с участием других банков, имеющих достаточную филиальную сеть и способных обеспечить должный уровень защиты информации.



Отделение Пенсионного фонда Российской Федерации по
Удмуртской Республике

