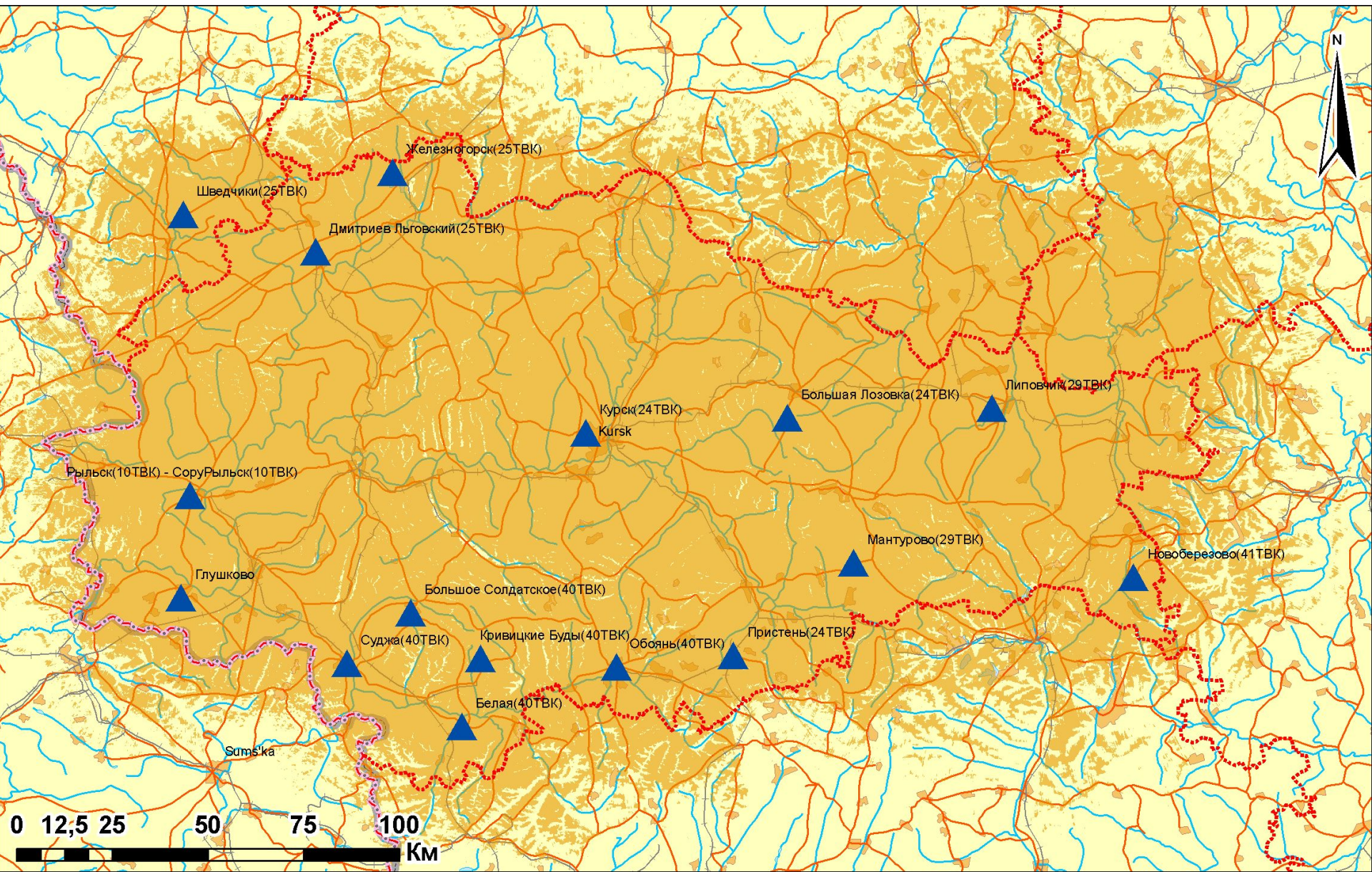

**Результаты опытной эксплуатации сети
цифрового телевидения
Курской области**

Покрытие территории Курской области цифровым телевизионным вещанием



Основные проблемные вопросы

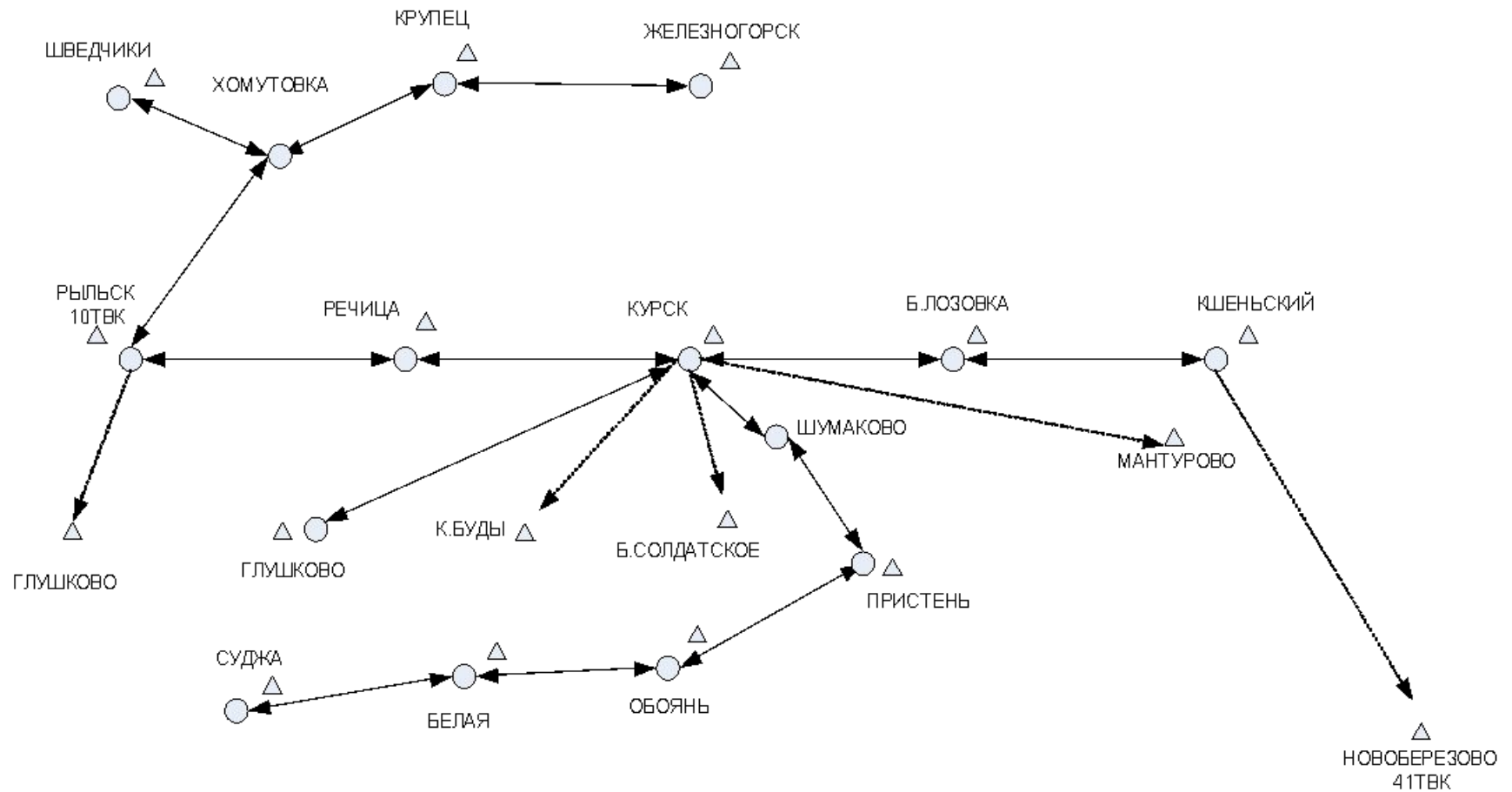
1. **Согласование параметров цифровых РЭС:**

- Первоначальный вариант сети на основе маломощных передатчиков предусматривал строительство 44 маломощных РТПС вместо 15.
- Согласование параметров мощных цифровых передатчиков с Украиной .
- Согласование с МО РФ цифровой РТПС Рыльск с использованием 10 ТВК (3-ий диапазон) из отсутствия возможности использования ТВК 4-5 диапазонов.
- Для решения проблемных вопросов по согласованию параметров РЭС потребовалось два года, окончательное согласование проведено в 4 кв. 2010 года.

2. **Обеспечение бесконфликтной работы аналоговой и цифровой сети:**

- Влияние на аналоговый прием на территории Липецкой области.
- Влияние на совмещенные аналоговые каналы: Курск - 24 ТВК цифровой, 23 ТВК аналоговый (использование критических фильтров).

Транспортная сеть

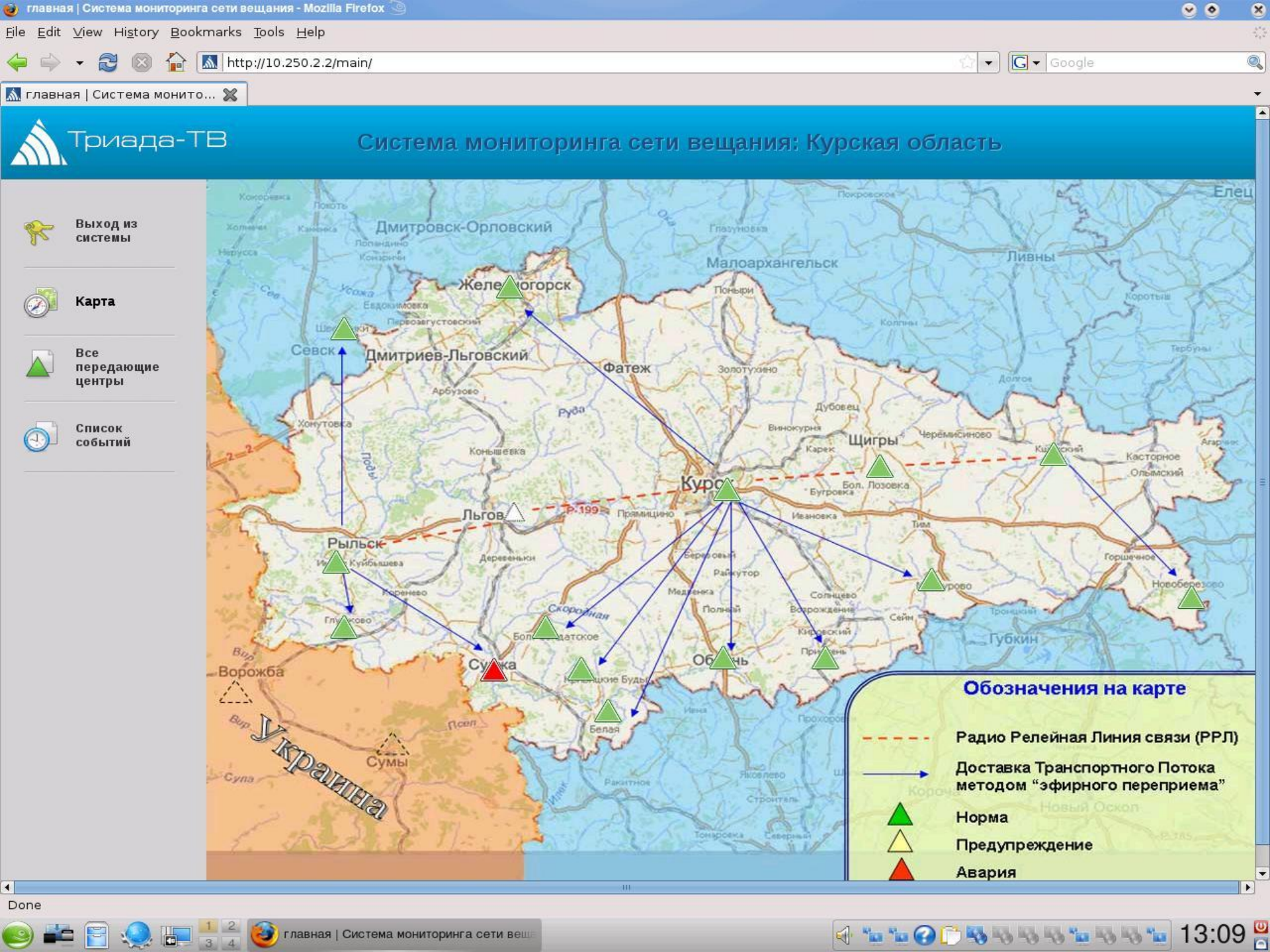


Условные обозначения





- - РРЛ
- - - - - эфирный переприем
- △ - цифровая РТПС
- - оборудование РРС

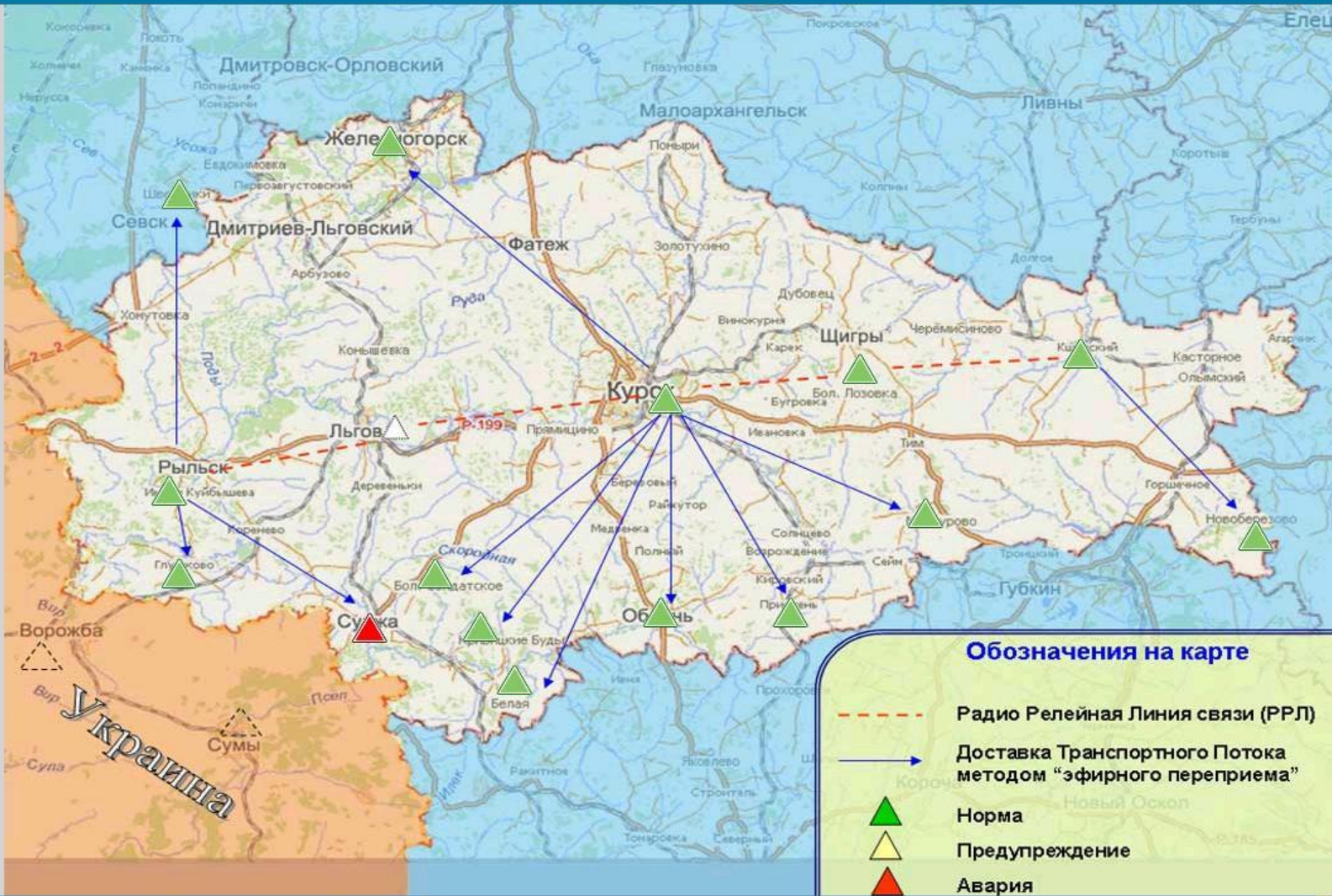
Основные полученные результаты

1. Измерениями и фактическим приемом населением подтвержден расчетный охват населения Курской области цифровым телевизионным вещанием – не менее 98,8%.
2. По данным на конец 2010 года около 65 тыс. семей, проживающих в Курской области являются абонентами сети цифрового телевидения.
3. Положительный опыт использования системы управления сетью цифрового телевидения.



Триада-TV Система мониторинга сети вещания: Курская область

-  Выход из системы
-  Карта
-  Все передающие центры
-  Список событий



Обозначения на карте

-  Радио Релейная Линия связи (РРЛ)
-  Доставка Транспортного Потока методом "эфирного переприема"
-  Норма
-  Предупреждение
-  Авария

- Передающий центр:
Суджа 40 ТВК 200 Вт
- Устройства
- Передачик
 - Служебная информация
 - Сервисы
- Модулятор
 - Мониторинг
 - Установки
 - MFN / SFN / MIP
 - DVB-T
 - TPS / Тесты
 - GPS
- Демодулятор
 - Мониторинг
 - Установки
- Журнал
- SNMP
- СДК-5
- Выход

Полярис ТВЦ-200/250 v1.0

Канал: 40 №100303 ID: 50 Тип: 20400 Блоков: 3/3
13:12:42 12.01.2011

Состояние передатчика	
	Сервис - Пониженная выходная мощность передатчика.
	ФТС 1 - Работает нормально.
	УМ 1 - Предупреждение: Пониженные токи.
	Демодулятор - Работает нормально.

Усилитель

Выходная мощность ($P_{\text{ВЫХ}}$)	-2.8 дБ	
Входная мощность ($P_{\text{ВХ}}$)	-2.1 дБ	
Отраженная мощность ($P_{\text{Отр}}$)	-11.4 дБ	

Токи транзисторов, А

УМ	i_1	i_2	i_3	i_4	i_5	i_6	i_7	i_8	i_9	i_{10}	i_{11}
1	0.2	1.1	1.1	0.0	4.9	5.6	5.6	4.6	0.0	5.3	5.7

РОССИЯ, ПЕРЕХОДИМ НА ЦИФРУ!

В настоящее время
в России реализуется
государственная
программа перехода
на цифровое эфирное
вещание.
К 2015 году Россия
полностью перейдет
на новый формат
телерадиовещания.

минсвязь.рф



ФЦП "Развитие телерадиовещания в РФ
на 2009-2015 гг."



При финансовой поддержке
Министерства связи и массовых коммуникаций РФ

319-219

РОССИЯ, ПЕРЕХОДИМ НА ЦИФРУ!

В настоящее время в России реализуется государственная программа перехода на цифровое эфирное вещание.

К 2015 году Россия полностью перейдет на новый формат телерадиовещания.

минсвязь.рф



ФЦП "Развитие телерадиовещания в РФ на 2009-2015 гг."



При финансовой поддержке
Министерства связи и массовых коммуникаций РФ