

Государственный каталог  
Музейного фонда  
Российской Федерации

Концепция

# Ситуация

- Существующая система государственного учета предметов и коллекций, составляющих Музейный фонд Российской Федерации, не отвечает требованиям действующего законодательства.
- Технологии, используемые для создания музейных баз данных многообразны, не всегда совместимы друг с другом.
- Руководство и коллективы многих музеев не имеют или почти не имеют мотивации к предоставлению доступа к своим информационным базам данных.
- Музеи разобщены, не развита система обмена информацией, согласования позиций, координации действий и кооперации.
- Социальные институты, ориентированные на предоставление доступа населения к информационным ресурсам по культуре, крайне малочисленны.
- Размыты многие ключевые понятия и термины, налицо дефицит общения и взаимопонимания между различными социальными субъектами, действующими в сфере изучения, сохранения и использования наследия.
- Ресурсы культурного наследия слабо вовлечены в сферу социального и экономического развития страны и ее отдельных регионов.
- В России отсутствует система равного и свободного доступа граждан к информации об общем достоянии, именуемом национальным культурным наследием.

# Проектируемый объект

**Объектом проектирования выступает Государственный каталог Музейного фонда (ГКМФ).**

**Основными компонентами ГКМФ как целостной системы являются:**

- массив информации, состоящий из централизованной электронной базы данных музейных предметов и музейных коллекций, сформированного из рассредоточенных баз данных музеев;
- коммуникационная среда, состоящая из каналов связи и специальным образом программно и технически обустроенных терминалов (мест доступа к информации);
- проекты и реальные действия, ориентированные на сохранение, приумножение и вовлечение ресурсов культурного наследия в современные социальные процессы;
- субъекты коммуникации (организации и частные лица), вступающие, благодаря наличию каналов связи, в значимое для судьбы культурного наследия России взаимодействие друг с другом и с массивами соответствующей информации.

# Субъекты деятельности

- **Юридические и физические лица**, хранящие предметы, входящие в состав Музейного фонда РФ.
- **Юридические и физические лица**, хранящие значимые движимые памятники истории и культуры, которые должны войти в состав государственной и/или негосударственной частей Музейного фонда РФ.
- **Органы, принимающие решения** о включении предметов в состав Музейного фонда РФ
- **Орган, осуществляющий ведение Государственного каталога** Музейного фонда РФ
- **Организации и частные лица**, вступающие, благодаря наличию каналов связи, в значимое для судьбы культурного наследия взаимодействие друг с другом и с массивами соответствующей информации.

# Нормативная база

Федеральный закон от 26 мая 1996 г. N 54-ФЗ "О Музейном фонде Российской Федерации и музеях в Российской Федерации" (с изменениями от 10 января 2003 г., 22 августа 2004 г., 26 июня 2007 г. и 23 февраля 2011 г.), глава II «Музейный фонд Российской Федерации», статья 10)

**Государственный каталог Музейного фонда РФ является учетным документом**, содержащим основные сведения о каждом музейном предмете и каждой музейной коллекции, включенных в состав Музейного фонда Российской Федерации

# Нормативная база

Положение о Государственном каталоге музейного фонда Российской Федерации, утверждено Постановлением Правительства Российской Федерации от 12 февраля 1998 г. N 179, п.2);

**Государственный каталог Музейного фонда РФ является электронной базой данных**, содержащей основные сведения о каждом музейном предмете и каждой музейной коллекции, включенных в состав Музейного фонда Российской Федерации

# Нормативная база

Приказ Министерства культуры и массовых коммуникаций от 22 ноября 2007 г. N 1319 «Об утверждении Административного регламента исполнения Федеральным агентством по культуре и кинематографии государственной функции по определению в установленном порядке состава Музейного фонда Российской Федерации, включению в установленном порядке музейных предметов и музейных коллекций в состав Музейного фонда Российской Федерации и исключению их из состава этого фонда» (Зарегистрировано в Минюсте РФ 19 марта 2008 г. N 11376)

# Нормативная база

Приказ Министерства культуры и массовых коммуникаций Российской Федерации от 22 ноября 2007 г. N 1320 «Об утверждении Административного регламента исполнения Министерством культуры Российской Федерации государственной функции по ведению Государственного каталога Музейного фонда Российской Федерации. (в ред. Приказа Минкультуры РФ от 24.12.2008 N 276) (Зарегистрировано в Минюсте РФ 19 марта 2008 г. N 11374)



# Нормативная база

Инструкция по учету и хранению музейных ценностей в государственных музеях СССР (1984). Утверждена 17 июля 1985 г. Приказом Министерства культуры СССР N 290

**Действует в настоящее время**

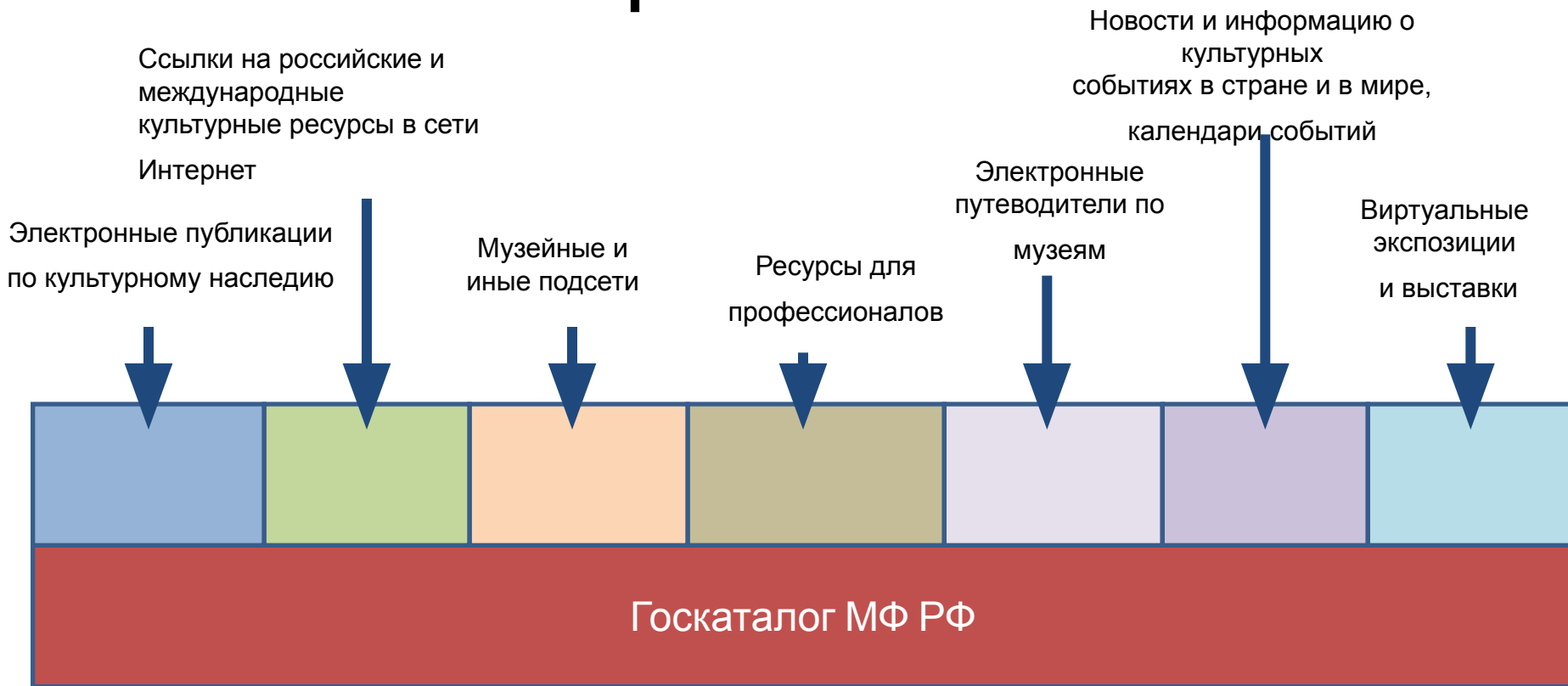
# Цели

- Обеспечение на федеральном уровне учета музейных предметов и музейных коллекций, хранящихся и поступающих в музеи РФ
- Обеспечение управления и контроля со стороны органов государственной власти и общества за состоянием музейного фонда РФ
- Создание механизмов свободного и эффективного доступа граждан к информации о культурном наследии, предоставление широкого спектра информационных услуг на базе современных телекоммуникационных технологий .
- Содействие развитию образования, культурного туризма, сохранению памятников истории и культуры России
- Вовлечение государственных, частных и общественных организаций, отдельных граждан в работу по сохранению, исследованию и популяризации культурного наследия страны.

# Задачи

- Концентрация в едином информационном ресурсе основной информации о музейных предметах и музейных коллекциях, хранящихся во всех музеях РФ
- Создание электронной базы данных, содержащей основные сведения о каждом музейном предмете и каждой музейной коллекции, включенных в состав Музейного фонда Российской Федерации
- Создание реестра действий (сделок) физических и юридических лиц, направленных на установление, изменение или прекращение гражданских прав и обязанностей в отношении музейных предметов и музейных коллекций, включенных в состав негосударственной части фонда
- Регистрация информации о хищениях и утратах музейных предметов и музейных коллекций, включенных в состав Музейного фонда Российской Федерации
- Создание Интернет-сайта, обеспечивающего свободный и эффективный доступ граждан к информации о предметах и коллекциях, включенных в состав Музейного фонда РФ

# Перспективы



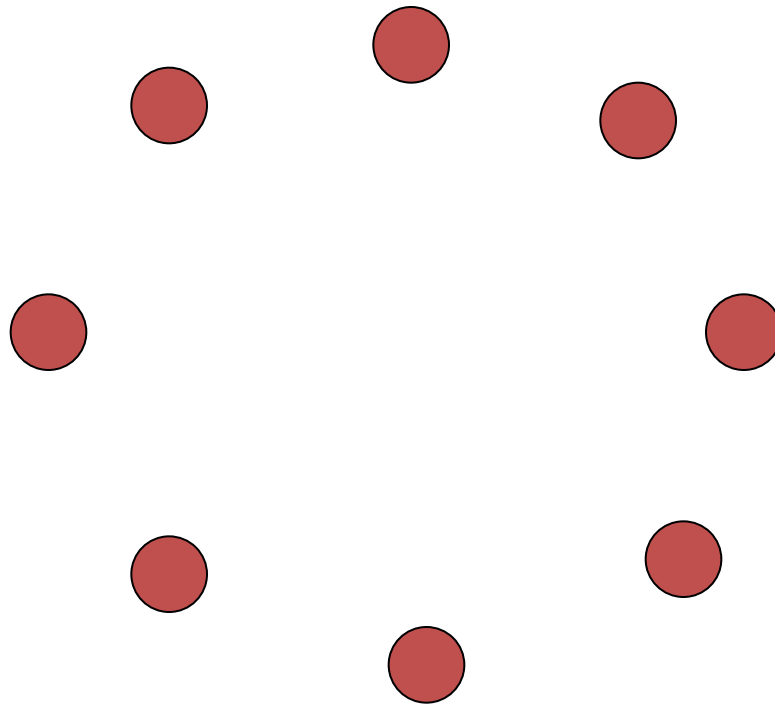
**Государственный каталог Музейного фонда РФ как основа**

**Сети культурного наследия России**



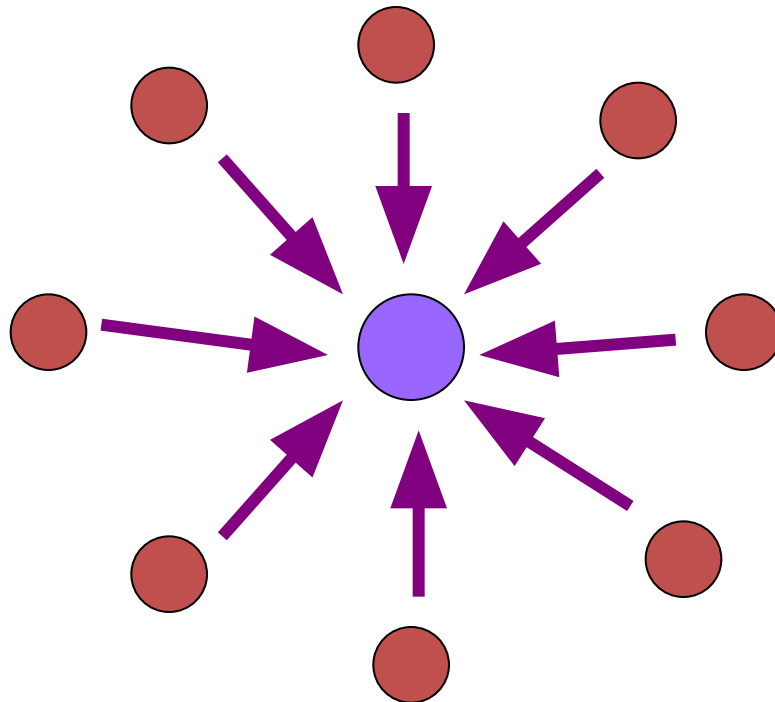
Механизмы  
реализации

# Ожидаемые изменения



**переход от распределенной системы учета**

# Ожидаемые изменения

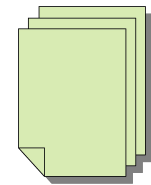
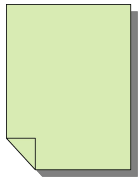


к централизованной системе учета

# Ожидаемые изменения

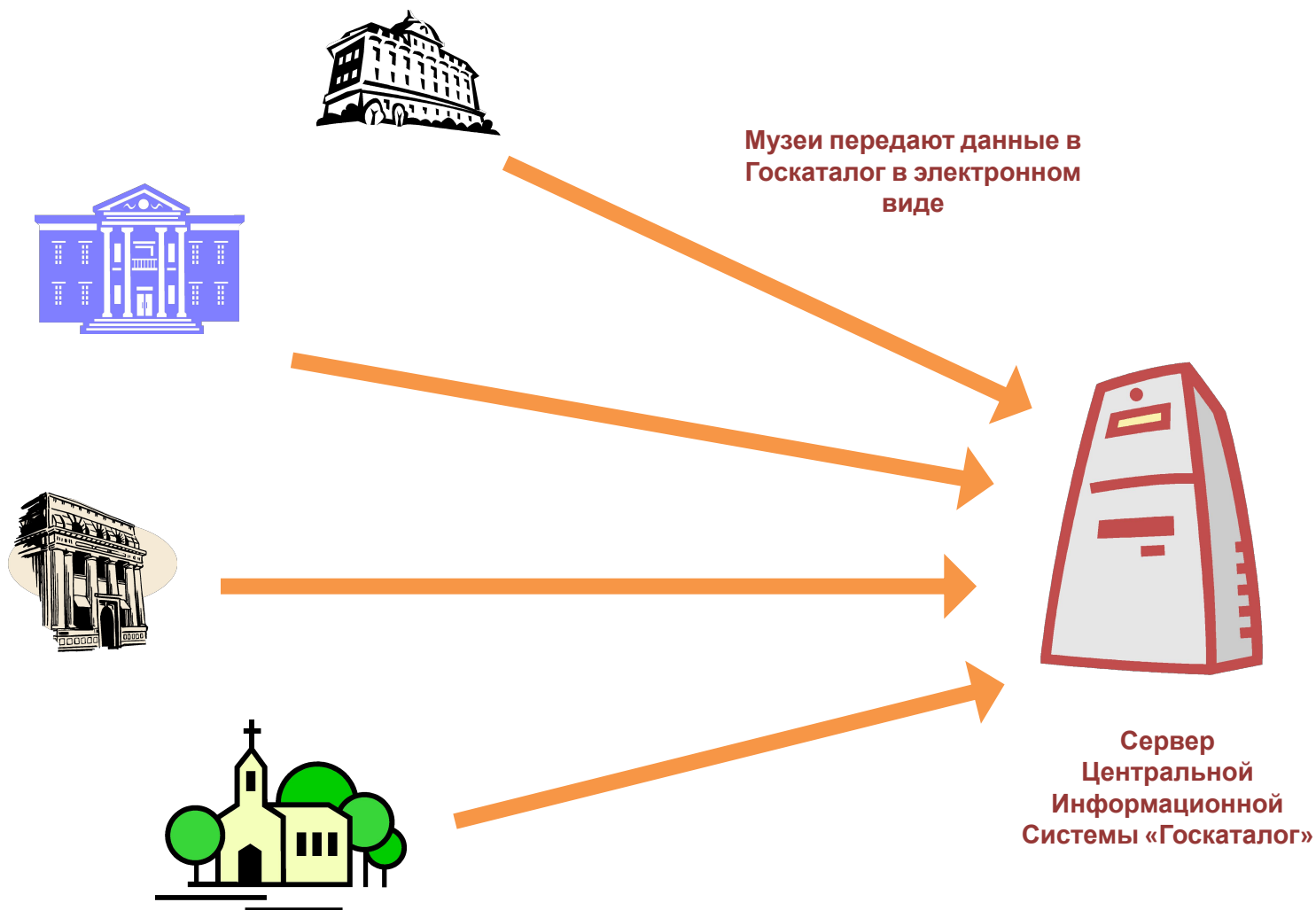
МУЗЕЙ

Министерство  
культуры РФ



**переход от бумажного документооборота  
к электронному**





# Общая схема управления

# Госкаталог

## Общая схема управления

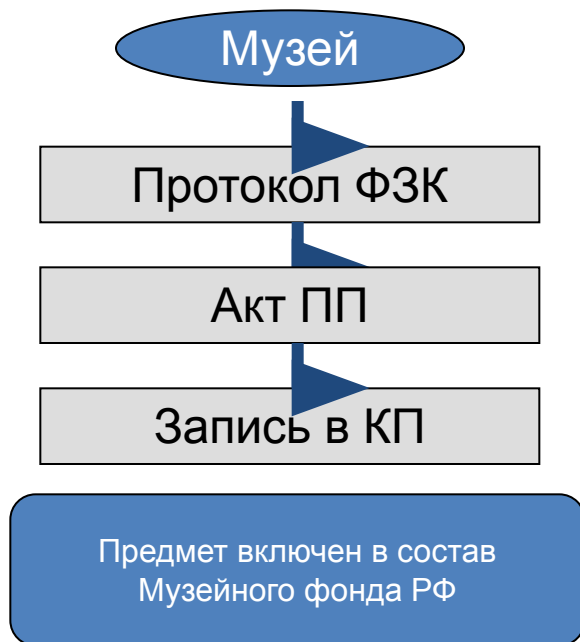
### Основные принципы

- Регистрация музейных предметов в Госкаталоге Музейного фонда Российской Федерации должна носить уведомительный, а не разрешительный характер .
- Принцип обязательности регистрации музейных предметов и музейных коллекций в Госкаталоге Музейного фонда Российской Федерации для всех государственных (включая федеральные, региональные, муниципальные) и негосударственных музеев.
- Документооборот между музеями и Минкультуры России осуществляется в электронном виде.
- Свидетельство о включении музейных предметов и музейных коллекций в состав Музейного фонда Российской Федерации выдается музею в виде электронного документа после регистрации в Госкаталоге Музейного фонда Российской Федерации.
- Проверка полноты данных и документов, необходимых для процедуры оформления включения предметов в Музейный фонд РФ, производится компьютерной программой.
- В качестве формата обмена данными рекомендуется применить международный стандарт LIDO

# Изменение

## процедуры включения предметов в состав Музейного фонда РФ

Было



Инструкция по учету и  
хранению, 1984 г.

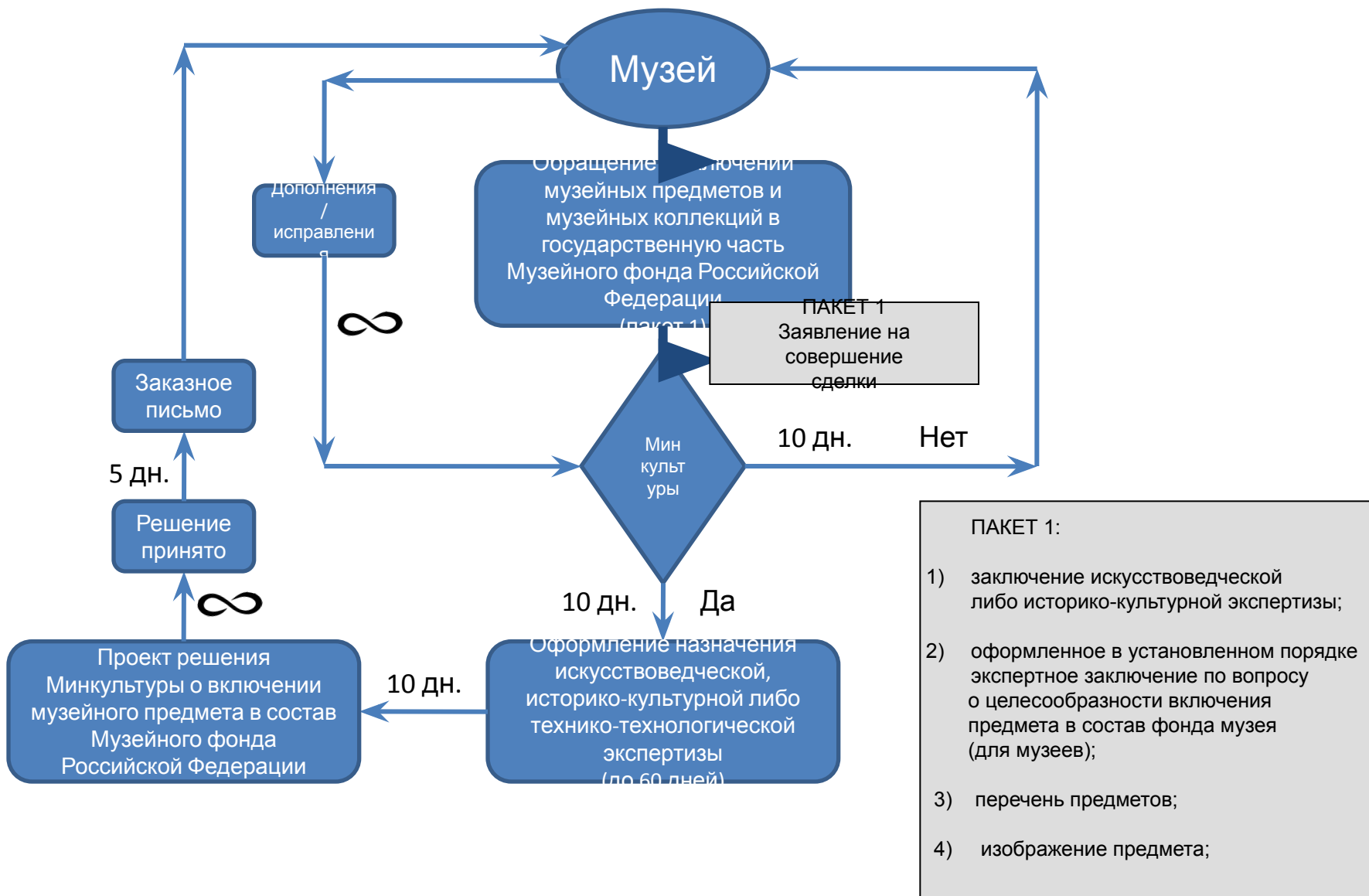
Стало



ПОЛОЖЕНИЕ о музейном фонде РФ от 12.02.1998 г. №179  
(ФЗ "О музейном фонде и музеях в РФ" №54-ФЗ, 26.05.1996 г.)

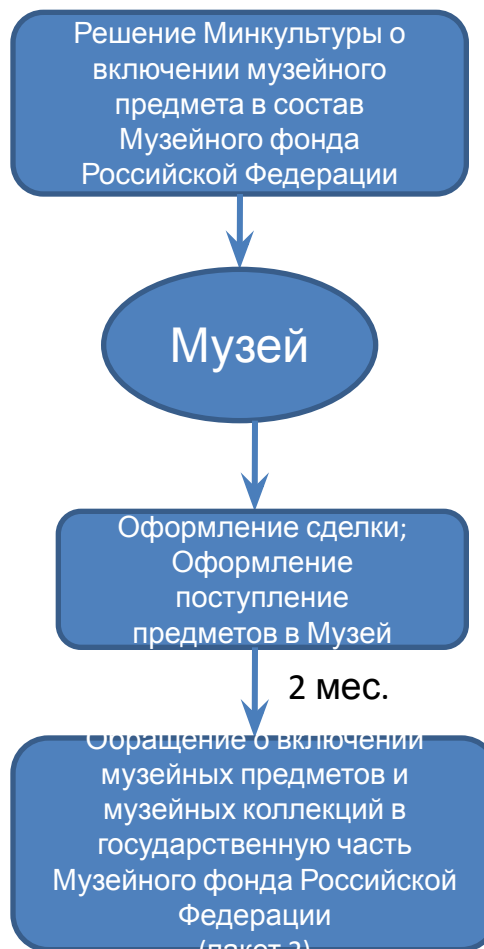
ШАГ 1

# Алгоритм процедуры получения разрешения на сделку



- ПАКЕТ 1:**
- 1) заключение искусствоведческой либо историко-культурной экспертизы;
  - 2) оформленное в установленном порядке экспертное заключение по вопросу о целесообразности включения предмета в состав фонда музея (для музеев);
  - 3) перечень предметов;
  - 4) изображение предмета;

# Алгоритм процедуры совершения сделки\*

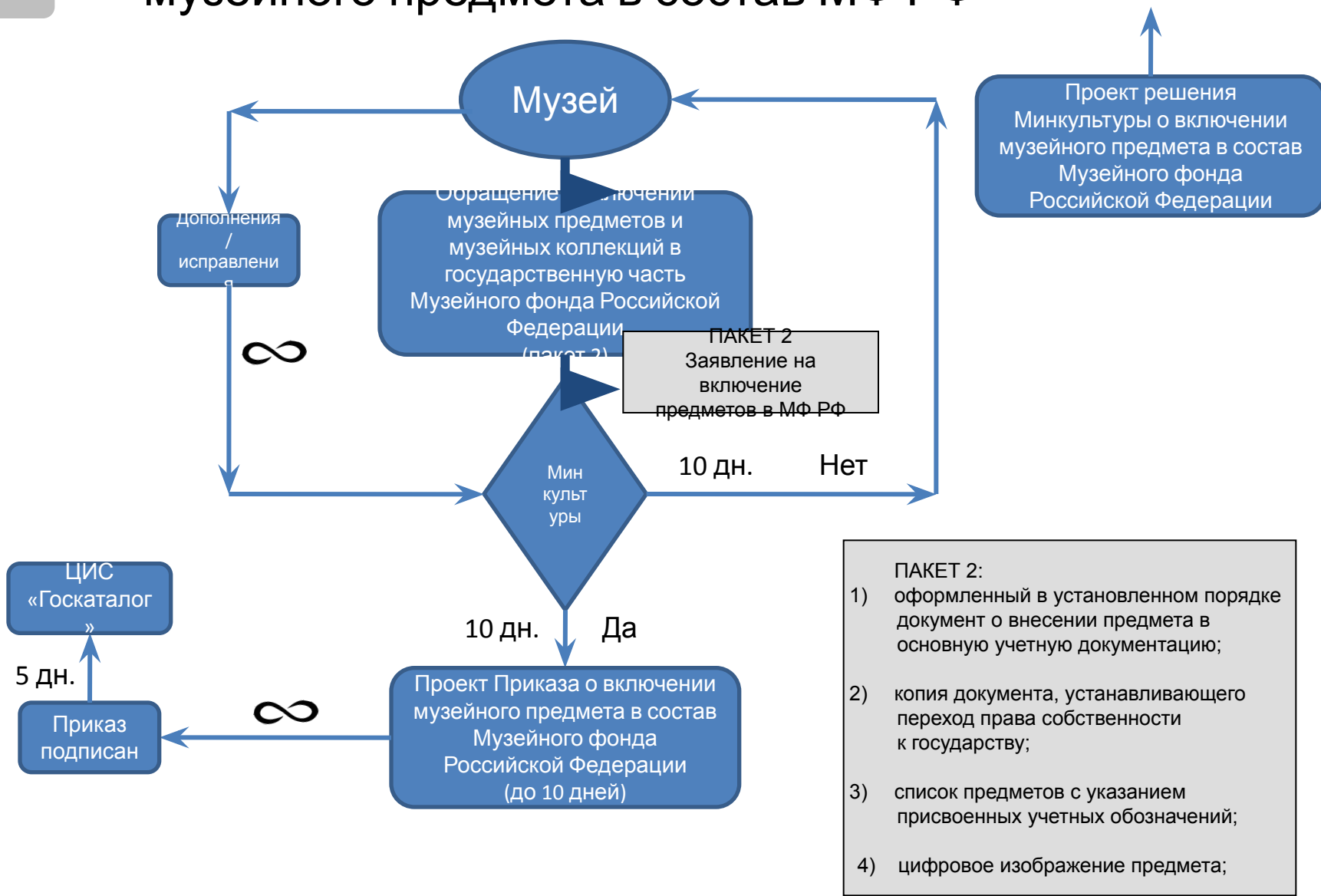


**АДМИНИСТРАТИВНЫЙ РЕГЛАМЕНТ  
ФЕДЕРАЛЬНОГО АГЕНТСТВА ПО КУЛЬТУРЕ И КИНЕМАТОГРАФИИ  
ПО ИСПОЛНЕНИЮ ГОСУДАРСТВЕННОЙ ФУНКЦИИ ПО ОПРЕДЕЛЕНИЮ  
В УСТАНОВЛЕННОМ ПОРЯДКЕ СОСТАВА МУЗЕЙНОГО ФОНДА РОССИЙСКОЙ  
ФЕДЕРАЦИИ, ВКЛЮЧЕНИЮ В УСТАНОВЛЕННОМ ПОРЯДКЕ МУЗЕЙНЫХ  
ПРЕДМЕТОВ И МУЗЕЙНЫХ КОЛЛЕКЦИЙ В СОСТАВ МУЗЕЙНОГО ФОНДА  
РОССИЙСКОЙ ФЕДЕРАЦИИ И ИСКЛЮЧЕНИЮ ИХ  
ИЗ СОСТАВА ЭТОГО ФОНДА**

Утвержден Приказом Министерства культуры и массовых коммуникаций  
Российской Федерации  
от 22 ноября 2007 г. N 1319

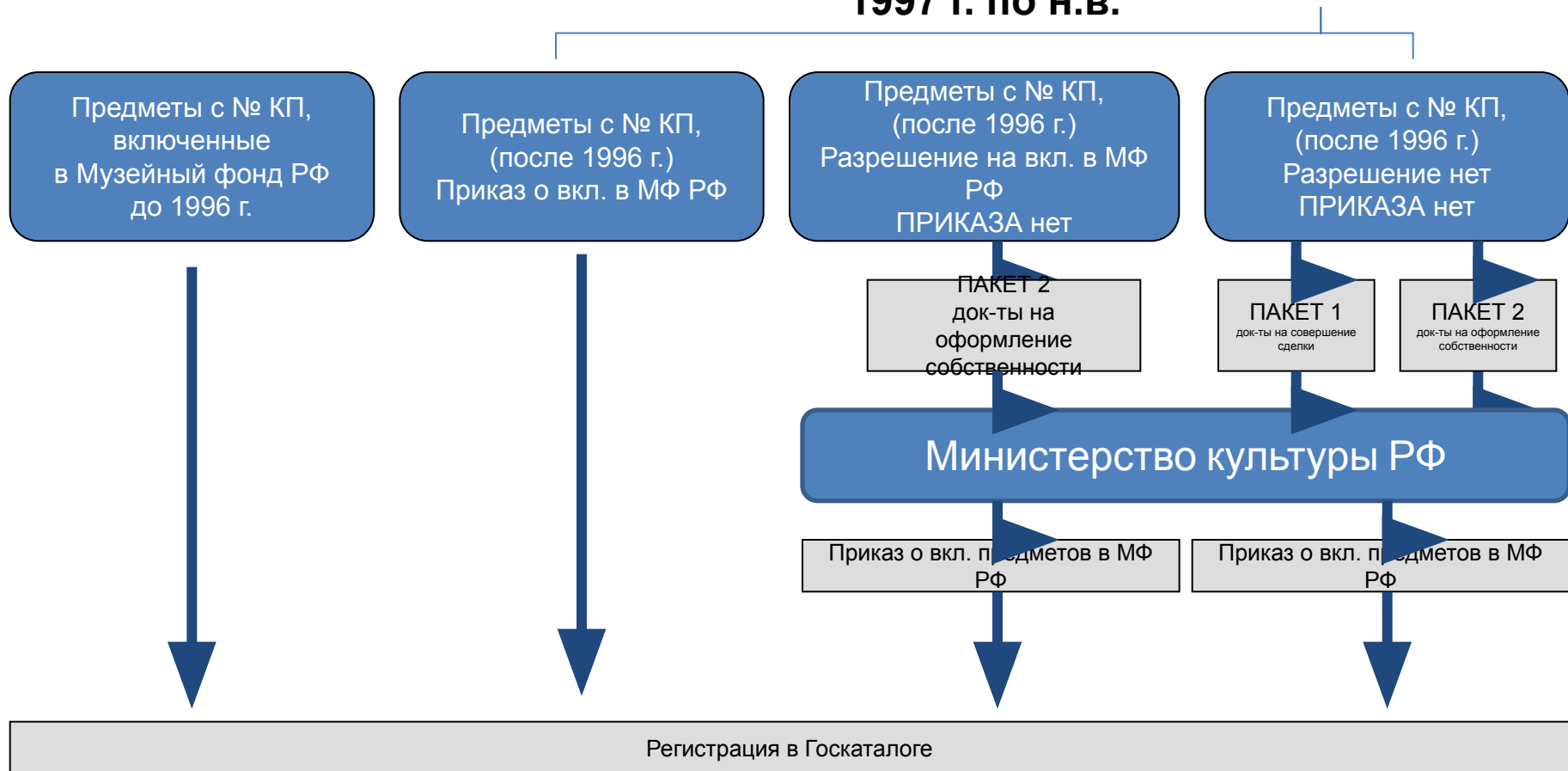
\* купля-продажа, дарение и т.п.

# Алгоритм процедуры включения музейного предмета в состав МФ РФ



# Регистрация музейных предметов в Госкаталоге (тестирование)

Новые поступления с  
1997 г. по н.в.



Всего нужно зарегистрировать в  
Госкаталоге МФ РФ  
**76 млн. предметов**

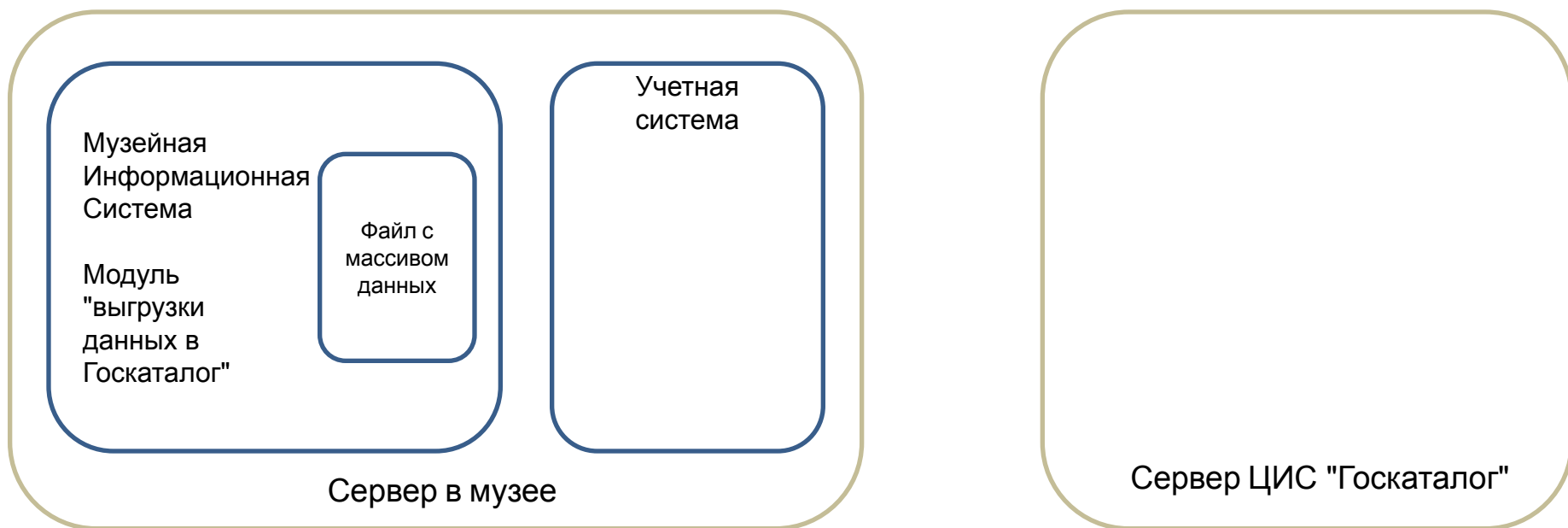
# Методы

- создаем Центральную Информационную Систему "Госкаталог" (центральное хранилище)
- используем существующие базы данных музеев
- налаживаем электронное информационное взаимодействие между музеями и ЦИС «Госкаталог»
- внедряем "модули выгрузки данных" в тиражируемые музейные информационные системы
- внедряем ПО "Учетная система" для автоматизированной проверки данных



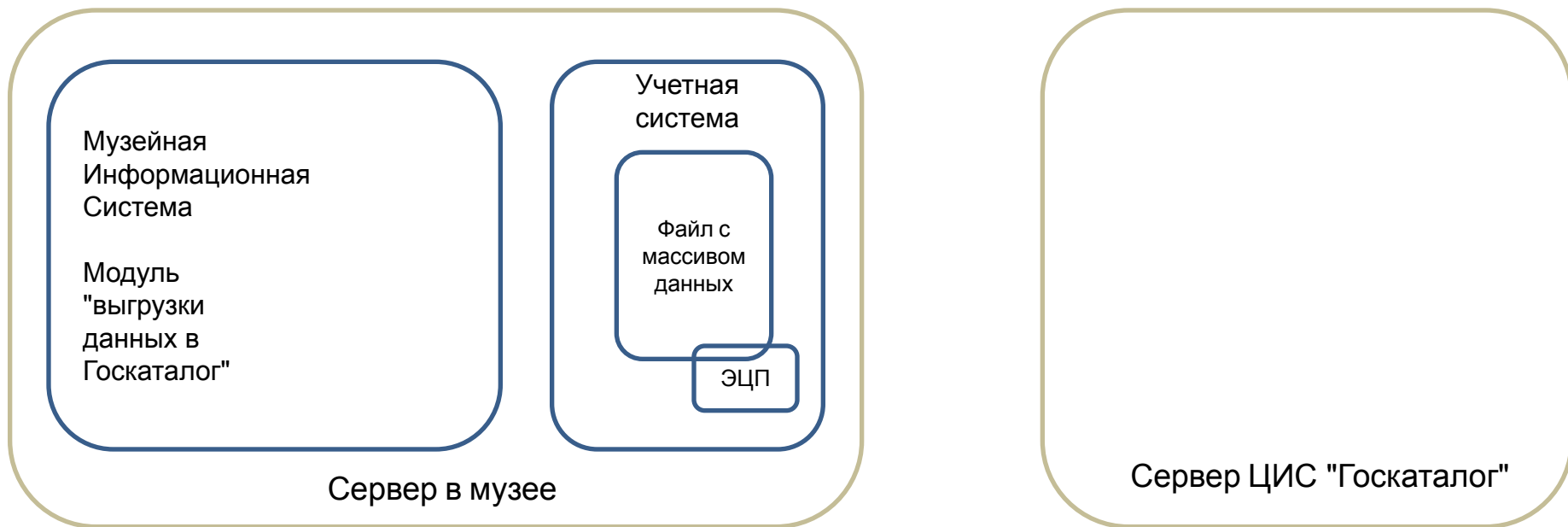
# Оргсхема

## информационного взаимодействия музеев и ЦИС "Госкаталог"



Музей формирует  
файл для передачи  
в Госкаталог

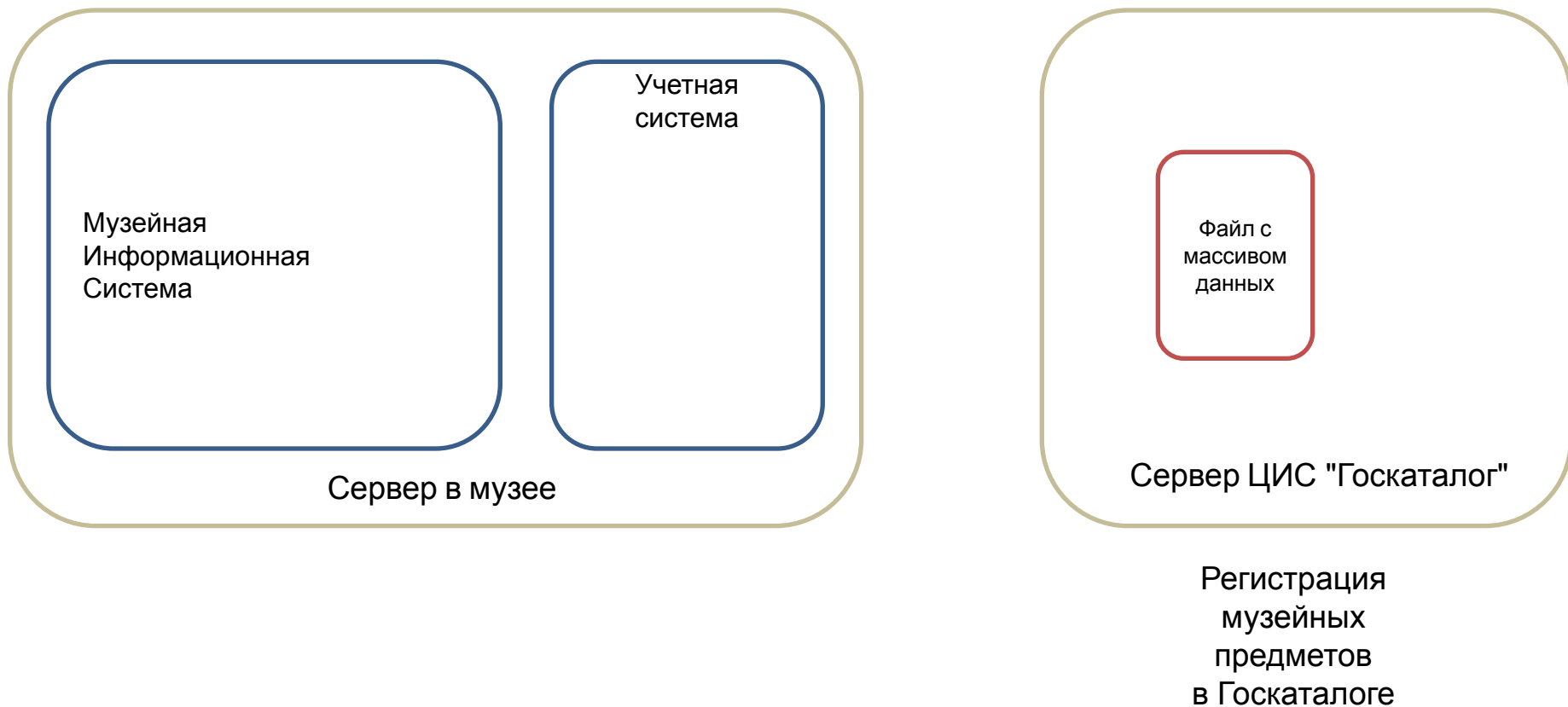
# Оргсхема информационного взаимодействия музеев и ЦИС "Госкаталог"



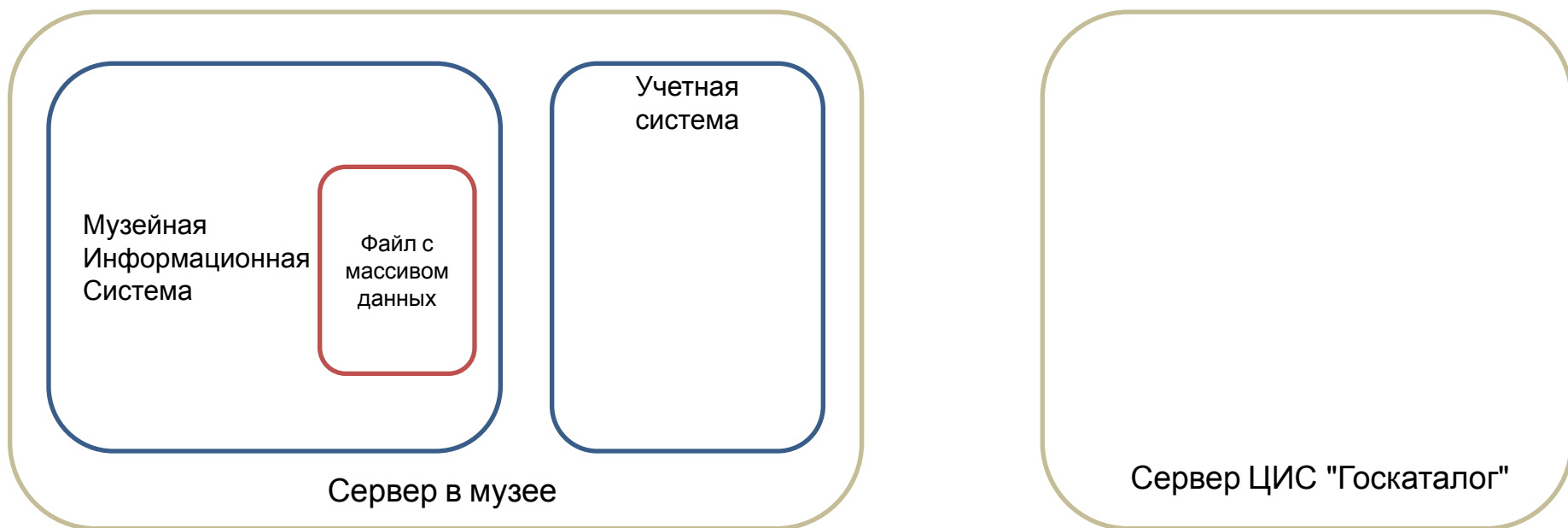
Автоматическая проверка данных на полноту заполнения.

Электронная цифровая подпись.

# Оргсхема информационного взаимодействия музеев и ЦИС "Госкаталог"



# Оргсхема информационного взаимодействия музеев и ЦИС "Госкаталог"



Свидетельство № и дата;  
№№ регистрации  
музейных предметов  
в Госкаталоге

# Как будет передаваться массив данных из музея в ЦИС "Госкаталог"

рекомендуется, чтобы объем массива данных не превышал 60 Мб (1000 записей с изображениями)

- по каналу Интернет (он-лайн)

- на компакт-диске (офф-лайн)

объем массива данных ограничивается емкостью компакт-диска:

- CD-ROM – 600 Мб (около 10000 записей с изображениями)
- DVD-R – 4,5 Гб (около 75000 записей с изображениями)

# Приоритеты для разработчиков ПО

## «Госкаталог, версия 2,0»

- Модуль «Учетная система» (УС)
- Модуль «Центральная информационная система» (ЦИС)
- Транспортная система
- Система информационной безопасности

# Приоритеты для разработчиков ПО

## «Госкаталог, версия 2,0»

- Учет музейных предметов и коллекций
- Организация общественного доступа к Госкаталогу

## Пример регистрации музейных предметов в Госкаталоге

**Простой предмет** (предмет без составных и съемных частей, кол-во элементов - один)

Учетный  
музейный номер  
№ ГИК (КП) -111



Регистрационный  
номер  
в Госкаталоге  
№ ГК-0000432



Чашка, № ГК-0000432  
№ ГИК (КП) -111



## Пример регистрации музейных предметов в Госкаталоге

**Составной предмет** (один предмет, состоящий из нескольких съемных элементов, которые не могут использоваться отдельно)

«Кубок с крышкой»  
суммарный номер  
№ ГИК (КП) –  
112/1-2



Регистрационный  
номер  
в Госкаталоге  
№ ГК-0000433



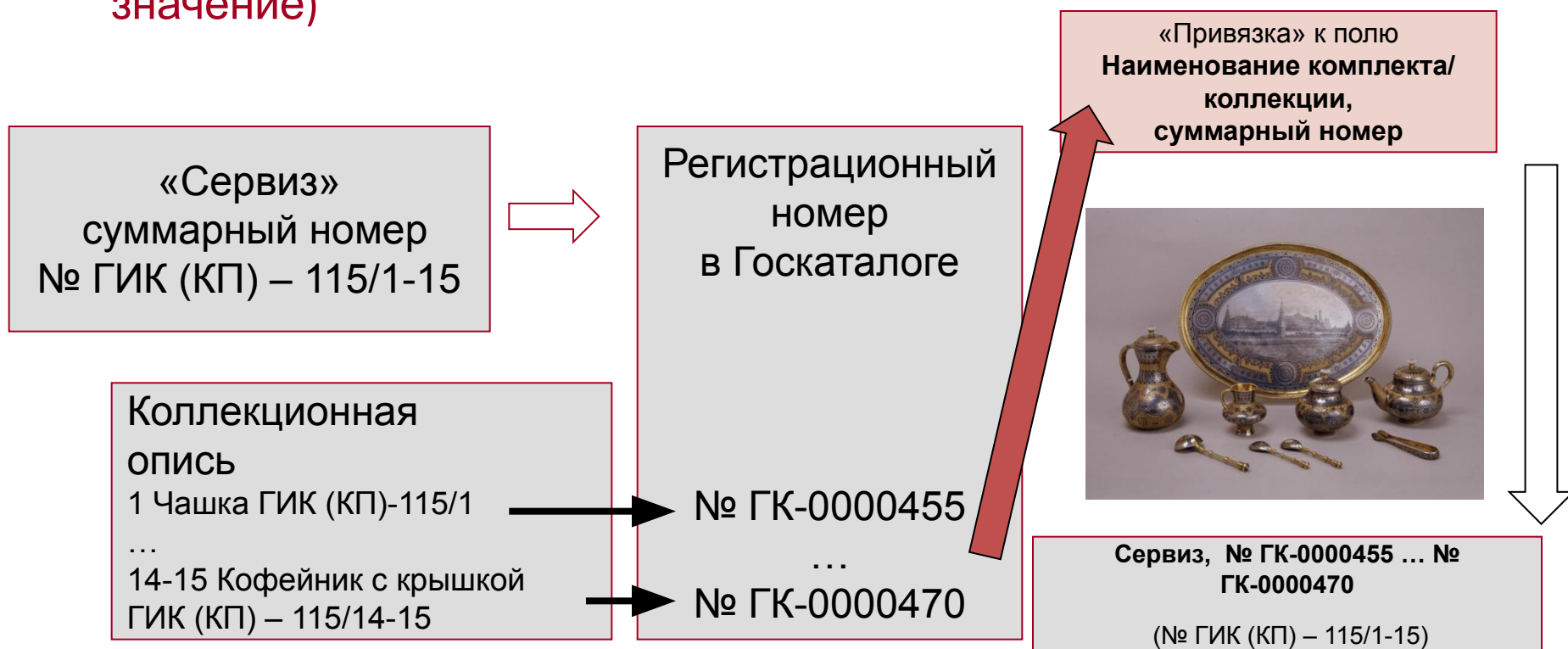
**Статистика** **Всего в Госкаталоге:**  
Количество номеров ГК/ предметов – 1 шт.  
Количество элементов – 2 шт.

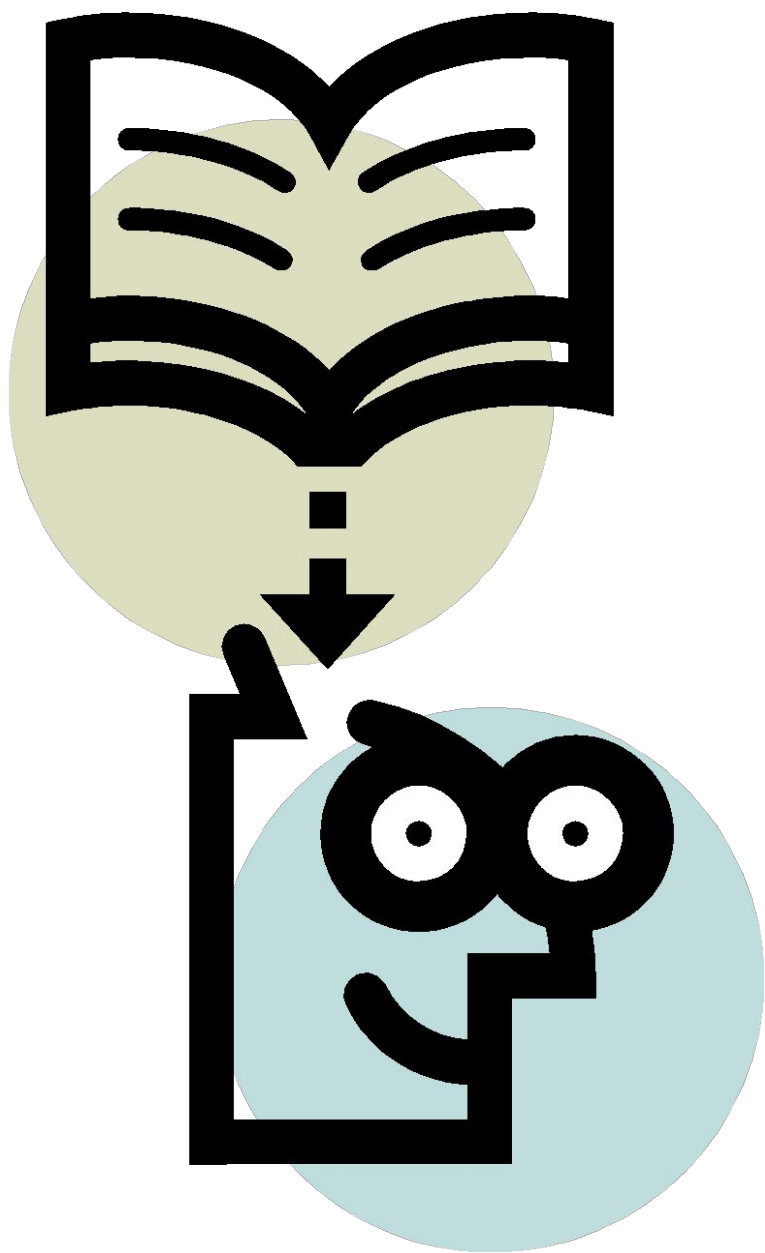
Кубок с крышкой,  
№ ГК-0000433  
(№ ГИК (КП) – 112/1-2)

## Пример регистрации музейных предметов в Госкаталоге

### Предмет из состава комплекта/коллекции

(набор предметов, каждый из которых имеет самостоятельное значение)





Рекомендаци  
и

# Формат данных

- Необходимо внедрить в России стандарт формата данных описания музейного предмета, основанного на международном формате данных LIDO
- Почему LIDO?

# Формат LIDO

- LIDO представляет собой схему, предназначенную для выгрузки метаданных с целью их дальнейшего использования в широком круге онлайн-приложений и сервисов для порталов, интегрирующих ресурсы на национальном или международном уровне, а также для публикации, обмена и связывания данных в среде веб.

# Формат LIDO

## **ОПИСАТЕЛЬНЫЕ МЕТАДААННЫЕ**

- 1) Классификация объекта - информация о типе объекта.
- 2) Идентификация объекта - основная информация об объекте.
- 3) События - события, в которых участвовал объект.
- 4) Отношения - отношения объекта с другими объектами, связанными с данным объектом напрямую или косвенно (например, тематически).

## **АДМИНИСТРАТИВНЫЕ МЕТАДААННЫЕ**

- 5) Права на произведение — информация о правах, ассоциированных с данным объектом.
- 6) Запись - основная информация о записи.
- 7) Ресурс - информация об электронном ресурсе, который передается во внешнее хранилище.

# Формат LIDO

## Обязательные поля:

- Тип предмета [обязательное]
- Название (или наименование, если нет названия) [обязательное]
- Запись – основная информация о записи метаданных:
  - Идентификатор записи [обязательное]
  - Тип записи [обязательное]
  - Источник записи [обязательное]

# Формат LIDO

## Характеристики метаданных:

- разделение по назначению на:
  - поля для отображения информации
  - индексированные поля



# Рекомендация

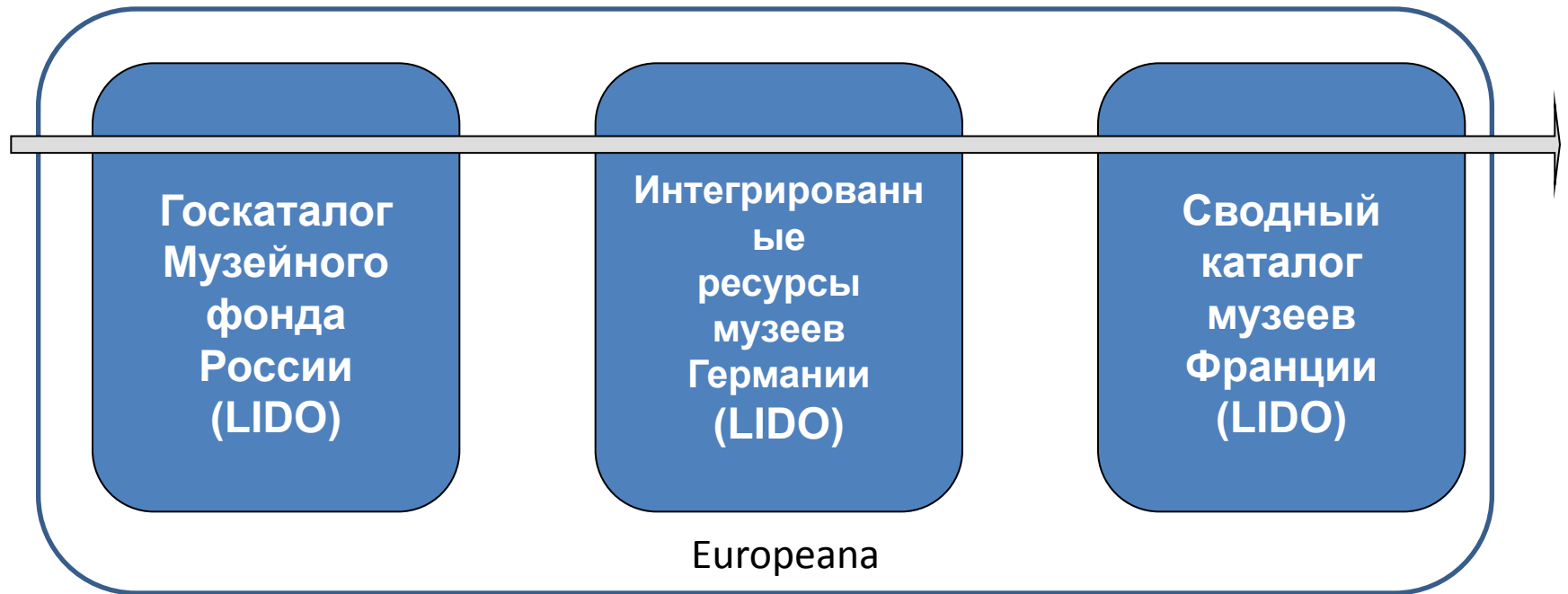
- Поддержание в актуальном состоянии контролируемых словарей терминов, использующихся для заполнения индексных полей (полей для поиска)
- Необходимо разработать конкретные предложения по внедрению в проекте «Госкаталог МФ РФ» словарей терминов, основываясь на международном опыте
- Необходимо определить оргструктуру, которая будет управлять формированием и вадением словарей терминов описания музейных предметов в России

# Вывод

- Если в России, в качестве формата данных Госкаталога Музейного фонда использовать международный формат LIDO, то Россия сможет интегрироваться в международные порталы по культурному наследию

# Интеграция в международные информационные ресурсы

Сквозные мультязычные запросы в использовании "индексных полей" и единых контролируемых словарей



EUROPEANA

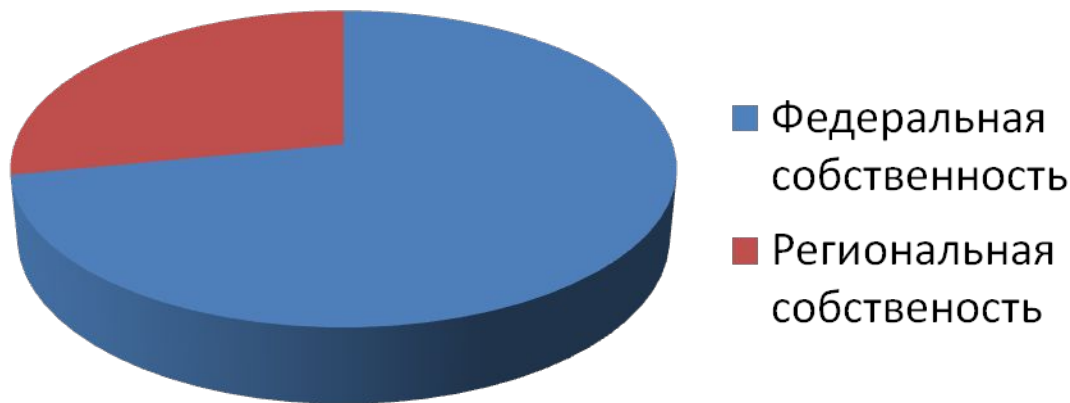
Европейская цифровая библиотека

# Функции Минкультуры России и Госкаталог

- Минкультуры России будет использовать массив данных Госкаталога для выполнения своих функций, а именно:
  - получения статистических данных о наличии и количестве в музеях России предметов, являющихся федеральной собственностью;
  - получения списка предметов, являющихся федеральной собственностью - это предметы, которые находились в музее до принятия ФЗ 54 или предметы, закупленные на средства федерального бюджета;
  - при оформлении разрешения на выдачу предмета на выставку будет проводиться анализ «выставочное досье предмета»
  - при оформлении разрешения на выдачу предмета на реставрацию будет проводиться анализ «реставрационного досье предмета»
  - выходные формы документов из музеев приводятся к единому формату;

# Собственность и Госкаталог

## Статистика по собственности Музейного фонда РФ



- ФЕДЕРАЛЬНАЯ СОБСТВЕННОСТЬ - все предметы, хранящиеся в музеях России до принятия закона ФЗ 54 в 1996 году
- ФЕДЕРАЛЬНАЯ СОБСТВЕННОСТЬ – все предметы, закупленные после принятия закона ФЗ 54 в 1996 году за средства федерального бюджета
- РЕГИОНАЛЬНАЯ СОБСТВЕННОСТЬ - все предметы, закупленные после принятия закона ФЗ 54 в 1996 году за средства бюджетов субъектов федерации

# Госкаталог и программа «Электронное общество»

- **Необходимо определить место Госкаталога в статистических параметрах качественных и количественных показателей программы «Электронное общество»**
  - **Например:**
    - регистрировать показатель по регистрации в электронном виде сведений о музейных предметах в Госкаталоге
    - показатель количества обращений граждан к общедоступному ресурсу Госкаталога

# Госкаталог и программа «Электронное правительство»

- «Электронное правительство» - межведомственное использование государственных электронных информационных ресурсов приветствуется.
- Рекомендуется включить Госкаталог М РФ в следующее межведомственное взаимодействие:
  - Информационные ресурсы **для Госкаталога**:
    - от портала налоговой службы - официальная информация о музее, как субъекте хозяйственной деятельности (точное наименование, юридический адрес, ФИО руководителя и т.д.);
    - от национального реестра правообладателей – наименование и координаты правообладателя на публикацию данных о музейном предмете;
  - Информационные ресурсы **от Госкаталога**:
    - для МВД и Интерпола – в случае хищения музейных предметов;
    - для субъектов федераций – для получения информации о музейных предметах, являющихся региональной собственностью;
    - для различных ведомств – для получения информации о музейных предметах, являющихся ведомственной негосударственной собственностью;

# «Степень готовности» музеев к подготовке и передаче данных в Госкаталог

- Необходимо
  - разработать методику определения «степени готовности» музеев к подготовке и передаче данных в Госкаталог – форма Анкеты
  - иметь информацию о «степени готовности» музеев
  - разработать план очередности привлечения музеев к проекту формирования Госкаталога Музейного фонда РФ



# Рекомендации по созданию мотивации для музеев

- Оплата Интернет-коммуникации для музеев из средств федерального бюджета (апробировано в Канадской сети культурного наследия)
- Оплата обучения музейных сотрудников из средств федерального бюджета в освоении технологии электронного взаимодействия музеев с ЦИС «Госкаталог» (апробировано в Канадской сети культурного наследия)
- Собрание Музея представлено в Интернет в открытом информационном пространстве (выполнение социальной миссии Музея).

# Рекомендации по созданию мотивации для музеев

- Разрешение перемещений, внешних выдач для любых целей, включая внутренние выставки, только для музейных предметов, зарегистрированных в Госкаталоге
- Прием заявок в Федеральную целевую программу (ФЦП) осуществляется только от музеев, имеющие показатели по регистрации музейных предметов и коллекций в Госкаталоге не ниже принятого минимального объема (в процентах)
- Формирование данных о предметах для регистрации в Госкаталоге по государственному заданию с оплатой работ из федерального или регионального бюджетов.
- Деятельность музея оценивается наряду с традиционными показателями (количество посетителей, выставок и т.п.) также по объему предметов, зарегистрированных в Госкаталоге

# Тарифы на подготовку данных для передачи в Госкаталог

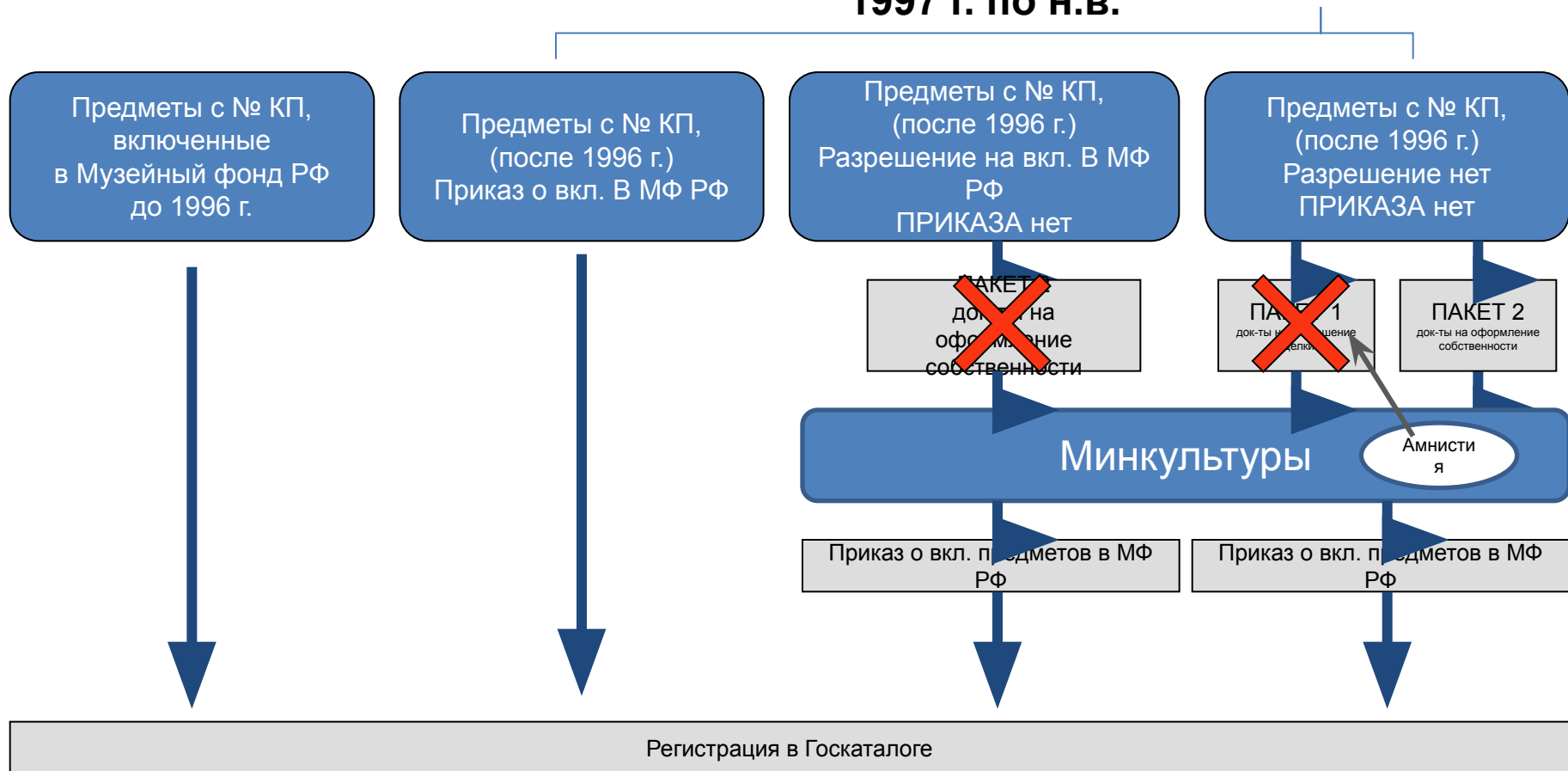
- Нужно разработать научную методику расчета тарифа одной электронной записи описания музейного предмета с цифровым изображением для регистрации в Госкаталоге Музейного фонда РФ
- Нужно рассчитать тариф
- Нужно разработать проект договора между Минкультуры России и музеями о подготовке и передаче в Госкаталога описаний музейных предметов

# Рекомендации по совершенствованию нормативной базы

- Ежегодный прирост Музейного фонда РФ составляет более полумиллиона предметов. Если принять за основу, что на принятие решения по каждому предмету потребуется 1 минута рабочего времени, то на обработку пятисот тысяч предметов потребуется почти 1042 человеко-дня при 8 часовом рабочем графике не считая уже существующих музейных коллекций, поступивших в музеи после 1996 года; такие объемы принятия решений слишком велики.
- В этой связи необходимо внести соответствующие изменения в нормативные документы, закрепив *уведомительный*, а не *разрешительный* порядок регистрации предметов в Государственном каталоге Музейного фонда РФ.

# Регистрация музейных предметов в Госкаталоге (тестирование)

Новые поступления с  
1997 г. по н.в.



Всего нужно зарегистрировать в  
Госкаталоге МФ РФ  
**76 млн. предметов**

# Рекомендации по повышению квалификации музейных работников

- Всего нужно зарегистрировать в Госкаталоге МФ РФ 76 млн. предметов
- Для этого необходимо обучить сотрудников более чем из 2000 музеев
- Необходима разработка программы повышения квалификации музейных работников и выпуска методической литературы
- Единственный способ решения задачи - подготовка региональных «тренеров» (методистов), которые будут проводить обучения на местах

# Рекомендации по повышению квалификации музейных работников

**Необходимо разработать методические учебные материалы и создать цифровую учебную платформу для дистанционной формы обучения формирования данных для Госкаталога.**

# Госкаталог в общественном доступе

**Необходимо разработать  
Концепцию Интернет-сайта  
«Госкаталог.ру»**

**Рекомендация:**

- внести в концепцию Интернет-сайта «Госкаталог.ру» идею создания «Виртуального музея России» - виртуальные тематические межмузейные выставки, основанные на информационном ресурсе Госкаталога (апробировано в Канадской сети культурного наследия).



# ГК №1



Создание и продвижение  
положительного образа  
Госкаталога МФ РФ

Шапка Мономаха  
имеет регистрационный номер 1  
в Госкаталоге Музейного фонда  
РФ

-  
важный символ, брэнд и  
информационный повод!

## Шапка Мономаха

Восток

Конец XIII - начало XIV в.

Золото, серебро, камни драгоценные, жемчуг, мех

Литье, чеканка, скань, зернь, резьба, гравировка

Высота: 18,6 см (без окола); диаметр: 19,8 см

Публикации: Оружейная палата Московского Кремля. М., 2006