

Тема урока:

# Китайская Народная Республика

## ПЛАН: Республика.

1. Территория Китая. ЭГП
2. Форма правления и административно-территориальное устройство.
3. Население (численность, ПВС, динамика роста, размещение).
4. Хозяйство КНР.



# Территория.

9, 6 МЛН.  
КМ<sup>2</sup>

## ИСТОРИЧЕСКАЯ СПРАВКА.

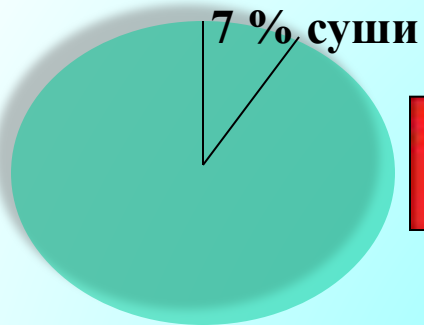
*«Чжунго» - называют китайцы свою страну - «Срединное государство вселенной». В русский язык слово «Китай» пришло от названия народа, обитавшего в С-З районах страны - «кидань».*

*История Китая представляет собой череду сменяющих друг друга государств, распавшихся и снова собиравшихся. С 17 века до начала 20 века господство над Китаем установили маньчжурские правители - Цины. В 1912 году монархия была свергнута и образовалась Китайская Республика. С этих пор территория Китая стала открытой для иностранного капитала и в скоре попала в сильную зависимость от иностранных держав. После разгрома в 1945 г. Советской Армией вооруженных сил Японии, под руководством КПК 1 октября 1949 г. была провозглашена Китайская Народная Социалистическая Республика. В КНР осуществляются реформы строительства социалистической многоукладной хозяйственной системы.*





# Территория.



## СОСТАВ ТЕРРИТОРИИ:

**ОСНОВНАЯ  
(материковая)  
ЧАСТЬ**

**о. ТАЙВАНЬ**

**о. ХАЙНАНЬ**

**ГОНКОНГ**

**АОМЫНЬ**

**ЭГП**

**Протяженность границы Китая 36,5 тыс. км.**

**Сухопутные  
21,5 тыс. км.**

**Морские  
15 тыс. км.**

### Задание.

Пользуясь физической и политической картами зарубежной Азии, оцените роль границ Китая для внешних экономических связей.

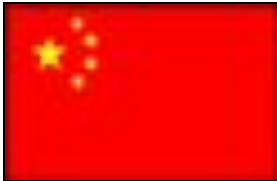
### Выходы к незамерзающим морям:

*Определи , пользуясь картой.*

### Соседи (по суше) - 13 государств:

*Определи , пользуясь картой.*





# Форма правления и административно-территориальное устройство Китайской Народной Республики.

**РЕСПУБЛИКА  
(СОЦИАЛИСТИЧЕСКАЯ)**

**ВЫСШИЙ ОРГАН ВЛАСТИ - ВСЕКИТАЙСКОЕ СОБРАНИЕ НАРОДНЫХ ПРЕДСТАВИТЕЛЕЙ (ВСНП)** (избираются на 5 лет). **ВСНП ВЫБИРАЕТ ПРЕДСЕДАТЕЛЯ И ЕГО ПРЕМЬЕРА.** Руководящая политическая партия - Коммунистическая партия Китая.

АТУ (смотри карту на след. слайде)

См. учебник стр. 212.

РИС. 65

**3 ЭКОНОМИЧЕСКИЕ ЗОНЫ**

**УНИТАРНОЕ  
ГОСУДАРСТВО**

**ВОСТОЧНАЯ**

**ЦЕНТРАЛЬНАЯ**

**ЗАПАДНАЯ**

**23 ПРОВИНЦИИ, 5 АВТОНОМНЫХ РАЙОНОВ, 4 ГОРОДА ЦЕНТРАЛЬНОГО ПОДЧИНЕНИЯ (Пекин, Тяньцзинь, Шанхай, Чунцин).**

В конце XX века для привлечения капитала были созданы 5 «специальных свободных экономических зон».

**ШЕНЬЧЖЭНЬ**

**ЧЖУХАЙ**

**ШАНЬТОУ**

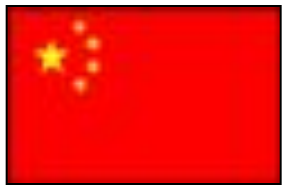
(Провинция ГУАНДУН на Ю-В Китая)

**СЯМЭНЬ**

(Провинция ФУЦЗЯНЬ)

**о. ХАЙНАНЬ**

(Провинция ХАЙНАНЬ)



Фор

РЕСПУБЛИКА  
(СОЦИАЛИСТИЧЕСКАЯ)

УНИТАРНОЕ  
ГОСУДАРСТВО

В конце XX века  
новых экономических



ШЕНЬЧЖЭНЬ  
(Провинция ГУАНДУН на Ю-В Китая)

СЯМЭНЬ  
(Провинция ФУЦЗЯНЬ)

о. ХАЙНАНЬ  
(Провинция ХАЙНАНЬ)

**СВОБОДНАЯ ЭКОНОМИЧЕСКАЯ ЗОНА** - территория, для которой установлен льготный налоговый и таможенный режим, для привлечения иностранного капитала.

**Задание.** На контурную карту Китая нанести границу КНР, границы экономических зон, города центрального подчинения, свободные экономические зоны. Указать долю экономической зоны по населению и промышленности.



# Административно-территориальное деление Китайской Народной Республики



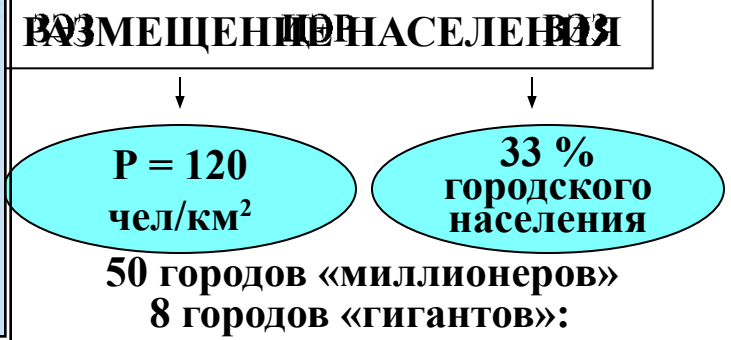
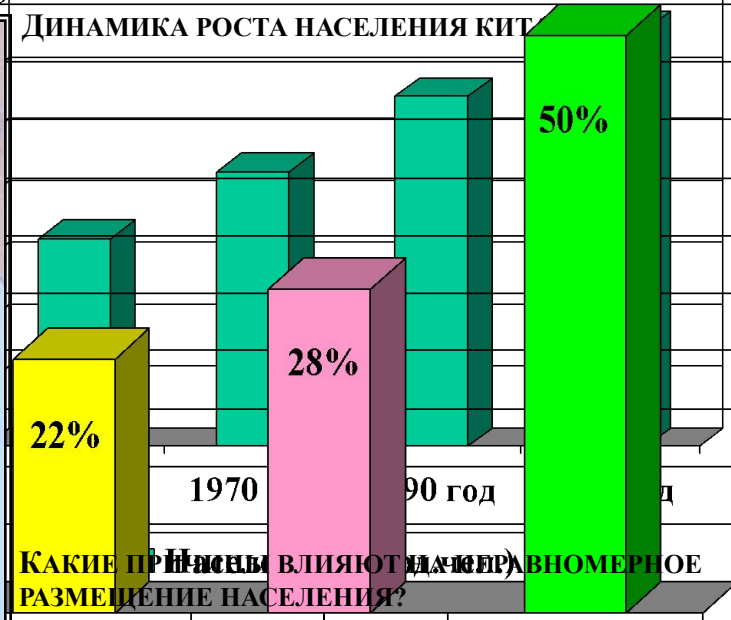
### Экономические зоны

- Восточная
- Центральная
- Западная

\* НИНЦЯ-ХУЭЙСКИЙ АВТ. РАЙОН

# Население

## МНОГОНАЦИОНАЛЬНАЯ СТРАНА - 56 НАРОДНОСТЕЙ



**ШАНХАЙ, ПЕКИН, ТЯНЬЦЗИНЬ,  
ЧУНЦИН, ШЕНЬЯН, УХАНЬ,  
ГУАНЧЖОУ, ХАРБИН**





# Размещение населения Китая.





# ЭКОНОМИКА КНР

Общий уровень экономического развития Китая остается пока не очень высоким, а с учетом среднедушевых показателей эта страна остается в ряду бедных. Однако в последние годы её роль в экономике мира стремительно возросла, темпы развития самые высокие в мире.

## Китай - мощная индустриально-аграрная страна

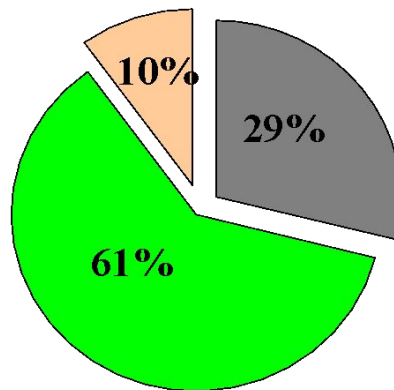
Добывающая промышленность

1 место в мире по добыче угля, Fe руды.

Обрабатывающая промышленность

1 место в мире по выплавке стали, выпуску хлопчатобумажных тканей, телевизоров, радиоприемников и т.д.

Доля занятых в секторах экономики



■ промышленность  
■ с/х  
■ сфера услуг



Спецификой современного китайского социализма является многоукладность экономики, сочетание плана и рынка, доля государственных предприятий постепенно падает, в то же время растет доля предприятий коллективного и частного сектора.

# ДОБЫВАЮЩАЯ ПРОМЫШЛЕННОСТЬ И ЭЛЕКТРОЭНЕРГЕТИКА КИТАЯ

## Добывающая промышленность

- каменный уголь
- ▲ нефть
- △ природный газ
- ▲ железные руды
- ⊕ полиметаллические руды
- золото
- Мп марганцевые руды
- W вольфрамовые руды
- Аi алюминиевые руды
- Сu медные руды
- Нг ртутные руды

## Цифрами на карте обозначены

- 1-Дагэн
- 2-Янцюань
- 3-Тайюань
- 4-Фынфын
- 5-Сюйчжоу
- 6-Хуайбэй
- 7-Пиндиншань

- ✈ Железные дороги
- 🐟 центры рыболовства





# ОБРАБАТЫВАЮЩАЯ ПРОМЫШЛЕННОСТЬ КИТАЯ

## Центры промышленности

- многоотраслевые
- черная металлургия
- цветная металлургия
- машиностроение
- химическая
- деревообрабатывающая
- строительных материалов
- кожанно-обувная
- пищевая
- текстильная
- фарфоро-фаянсовая

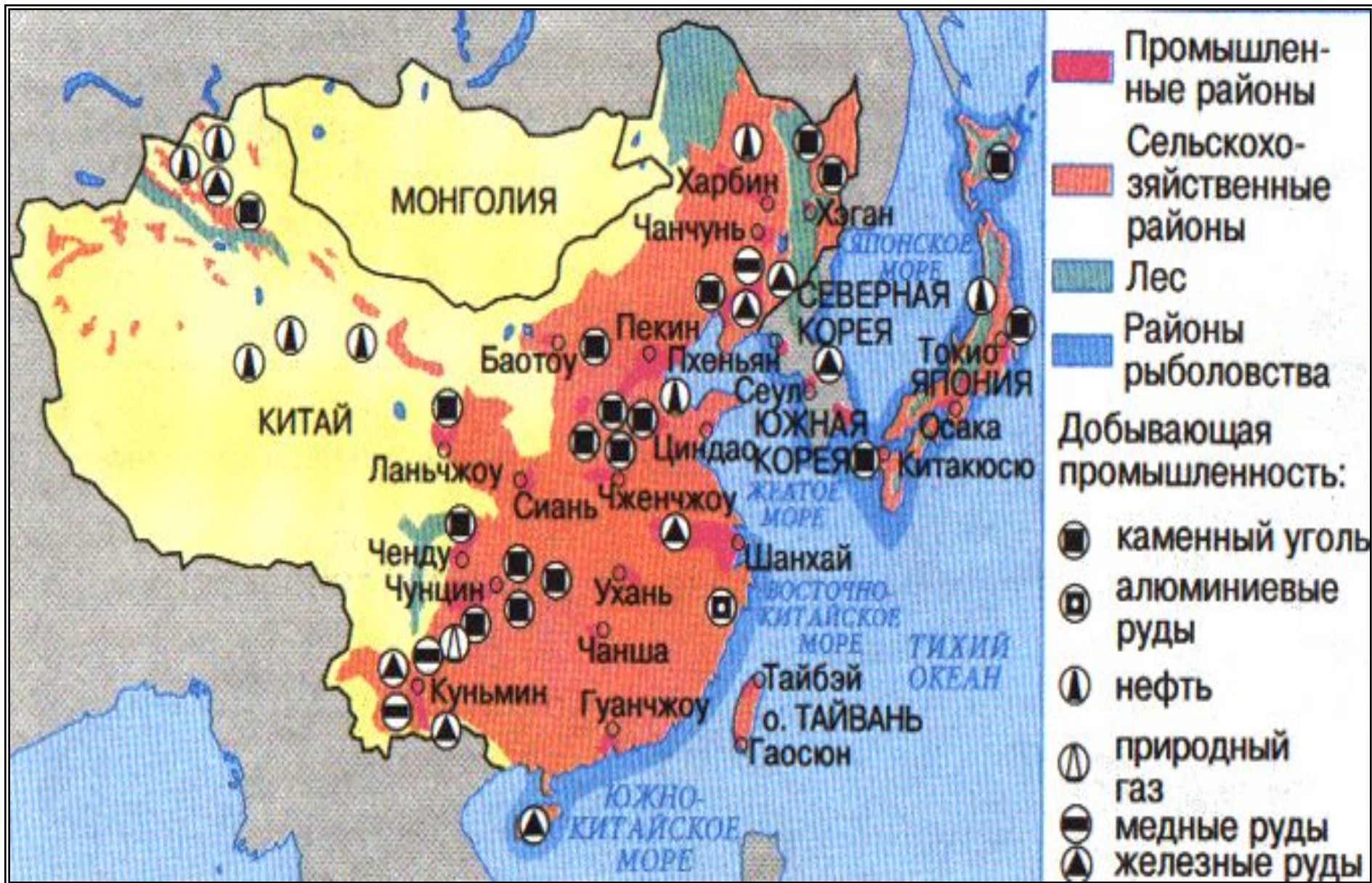
## Промышленные центры

- крупнейшие
- средние
- прочие важные





# ХОЗЯЙСТВО





# ТРАНСПОРТ

Учитывая численность населения и размеры территории транспорт для Китая имеет огромное значение. Более половины грузо- и пассажирооборота приходится на железнодорожный транспорт. Быстро растет доля морского транспорта.

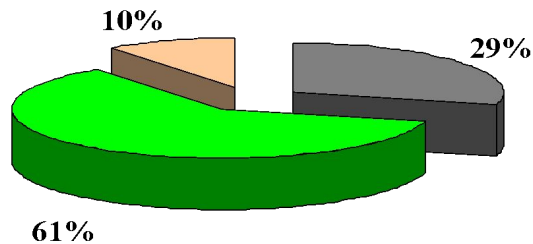
Наиболее плотная транспортная сеть в приморских провинциях, во внутренних районах велика роль гужевого и вьючного транспорта.



ВАЖНЕЙШИЕ ПУТИ  
СООБЩЕНИЯ

железные  
дороги

# Сельское хозяйство



61%

- Доля занятых в с/х



## ЗЕМЛЕДЕЛЬЧЕСКИЕ РАЙОНЫ КИТАЯ

ВОСТОЧНЫЙ РАЙОН

СЕВЕРО-ЗАПАДНЫЙ РАЙОН

ЮГО-ЗАПАДНЫЙ

«ЖЕЛТЫЙ КИТАЙ»

«ЗЕЛЕНый КИТАЙ»

«СУХОЙ КИТАЙ»

«ХОЛОДНЫЙ КИТАЙ»

СПЕЦИАЛИЗАЦИЯ РАЙОНОВ:

*Задание. Пользуясь текстом учебника стр. 214-215 и картой атласа определите специализацию земледельческих районов Китая. Назовите причины такой специализации.*

Пшеница,  
кукуруза

Рис, чай

Кочевое  
скотоводство

-