

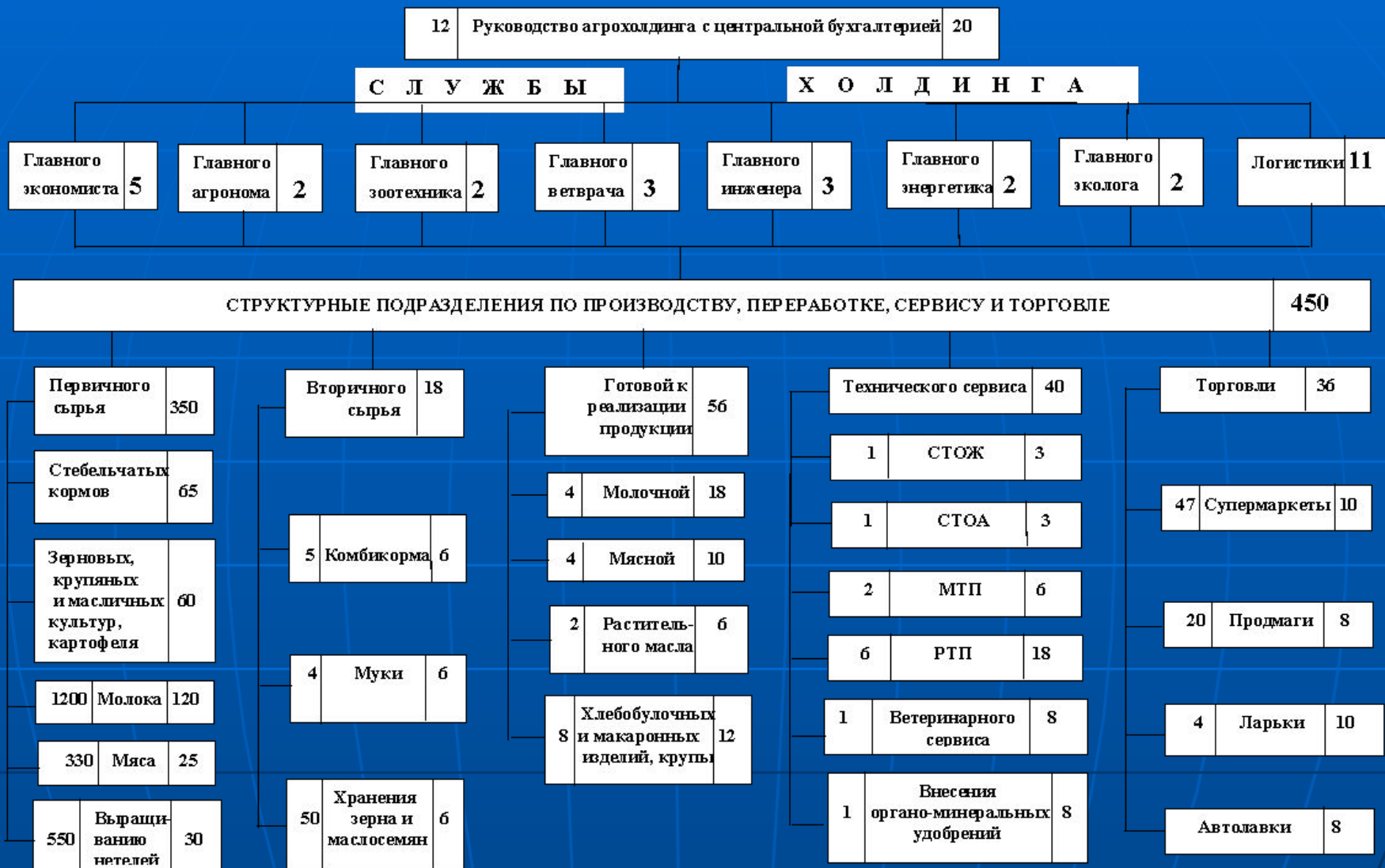
Российская академия сельскохозяйственных наук  
Государственное научное учреждение  
Всероссийский научно-исследовательский институт механизации животноводства

# ОТ ФЕРМЕРСКИХ ХОЗЯЙСТВ К АГРОХОЛДИНГАМ РОССИИ

*Текучев И.К. – зав. лабораторией перспективных технологий  
производства молока, доктор технических наук*

*Иванов Ю.А. – директор ГНУ ВНИИМЖ,  
доктор сельскохозяйственных наук*

Подольск - 2011



**Рис. 1. Структура агрохолдинга с потребными финансовыми и трудовыми ресурсами**

**Расчетные объемы производства продукции, затрат и эффективность деятельности холдинга (по достижению проектных показателей)**

<b>№ п/п</b>	<b>Наименование продукции</b>	<b>Годовой объем производства, т</b>	<b>Затраты на производство или переработку, млн. руб.</b>	<b>Затраты на реализацию продукции, млн. руб.</b>	<b>Стоимость реализованной продукции, млн. руб.</b>	<b>Баланс. прибыль, млн руб.</b>	<b>Чистая прибыль, млн. руб.</b>	<b>Рентабельность, %</b>
<b>1</b>	<b>Молоко</b>	<b>36000</b>	<b><u>360</u> (10)</b>	<b>-</b>	<b>-</b>	<b>-</b>	<b>-</b>	<b>-</b>
<b>2</b>	<b>Молочные продукты</b>	<b>36000 (условно)</b>	<b><u>216</u> (6)</b>	<b><u>144</u> (4)</b>	<b><u>1080</u> (30)</b>	<b>360</b>	<b>288</b>	<b>40</b>
<b>3</b>	<b>Привес молодняка КРС и выбракованн</b>	<b>1786</b>	<b><u>66</u> (50)</b>	<b>-</b>	<b>-</b>	<b>-</b>	<b>-</b>	<b>-</b>
<b>4</b>	<b>Убойные коровы Мясопродукты</b>	<b>1786 (условно)</b>	<b><u>71</u> (40)</b>	<b><u>36</u> (20)</b>	<b><u>223</u> (125)</b>	<b>50</b>	<b>40</b>	<b>23</b>
<b>5</b>	<b>Нетели для ферм</b>	<b>960</b>	<b>-</b>	<b>-</b>	<b>-</b>	<b>-</b>	<b>-</b>	<b>-</b>
<b>6</b>	<b>Нетели на продажу</b>	<b>1200</b>	<b><u>58,8</u> (49)</b>	<b><u>1,2</u> (1)</b>	<b><u>120</u> (100)</b>	<b>60</b>	<b>48</b>	<b>80</b>
<b>7</b>	<b>Зерно на изделия</b>	<b>12000</b>	<b><u>36</u> (3)</b>	<b>-</b>	<b>-</b>	<b>-</b>	<b>-</b>	<b>-</b>
<b>8</b>	<b>Мука, хлебобулочны е изделия</b>	<b>12000 (условно)</b>	<b><u>72</u> (3)</b>	<b><u>24</u> (2)</b>	<b><u>144</u> (12)</b>	<b>48</b>	<b>38</b>	<b>40</b>
<b>9</b>	<b>Крупяные культуры</b>	<b>2000</b>	<b><u>8</u> (4)</b>	<b>-</b>	<b>-</b>	<b>-</b>	<b>-</b>	<b>-</b>

*Продолжение таблицы 1*

1	2	3	4	5	6	7	8	9
10	Крупа	2000 (условно)	<u>6</u> (3)	<u>2</u> (1)	<u>30</u> (15)	14	11	69
11	Семена подсолнечника	2200	<u>16</u> (7,3)	-	-	-	-	-
12	Масло растительное	800	<u>4,8</u> (6)	<u>4</u> (5)	<u>48</u> (60)	23,2	18,6	75
13	Автосервис личных автомобилей	-	2,8	-	4,0	1,2	1,0	35
14	Ремонт техники, изготовление оборудования по договорам	-	7,0	-	10,0	3,0	2,4	34
15	Изготовление столярных изделий на продажу	-	4,0	-	6,0	2,0	1,6	40
16	Услуги сторонним организациям по внесению органо- минеральных удобрений	-	6,0	-	9,0	3,0	2,4	40
17	Прочие услуги населению и сторонним организациям	-	8,6	1,8	13,0	2,6	2,1	20
18	Итого	-	893,6	212,4	1687	567	453,1	41

*Таблица 2*

Рост поголовья высокопродуктивных коров на фермах России в связи с увеличением агрохолдингов в течении 25 лет, млн. гол.

Движение поголовья животных ферм агрохолдингов	Годы				
	0-5	6-10	11-15	16-20	21-25
	Количество агрохолдингов, шт.				
	50	250	500	750	1000
Куплено на рынке для нужд создания холдингов	0,240	0,032	-	-	-
Выращено нетелей в агрохолдингах за 5 лет	0,110	1,078	3,322	6,160	8,800
Использовано на воспроизводство стада холдингов	-	0,150	1,100	2,000	3,250
Использовано на создание новых холдингов	-	0,928	1,200	1,200	1,200
Продано на рынке вне холдингов	0,110	-	1,022	2,960	4,350
Всего коров в агрохолдингах	0,240	1,200	2,400	3,600	4,800
Всего высокопродуктивных коров на фермах России	0,350	1,310	3,422	6,560	9,150

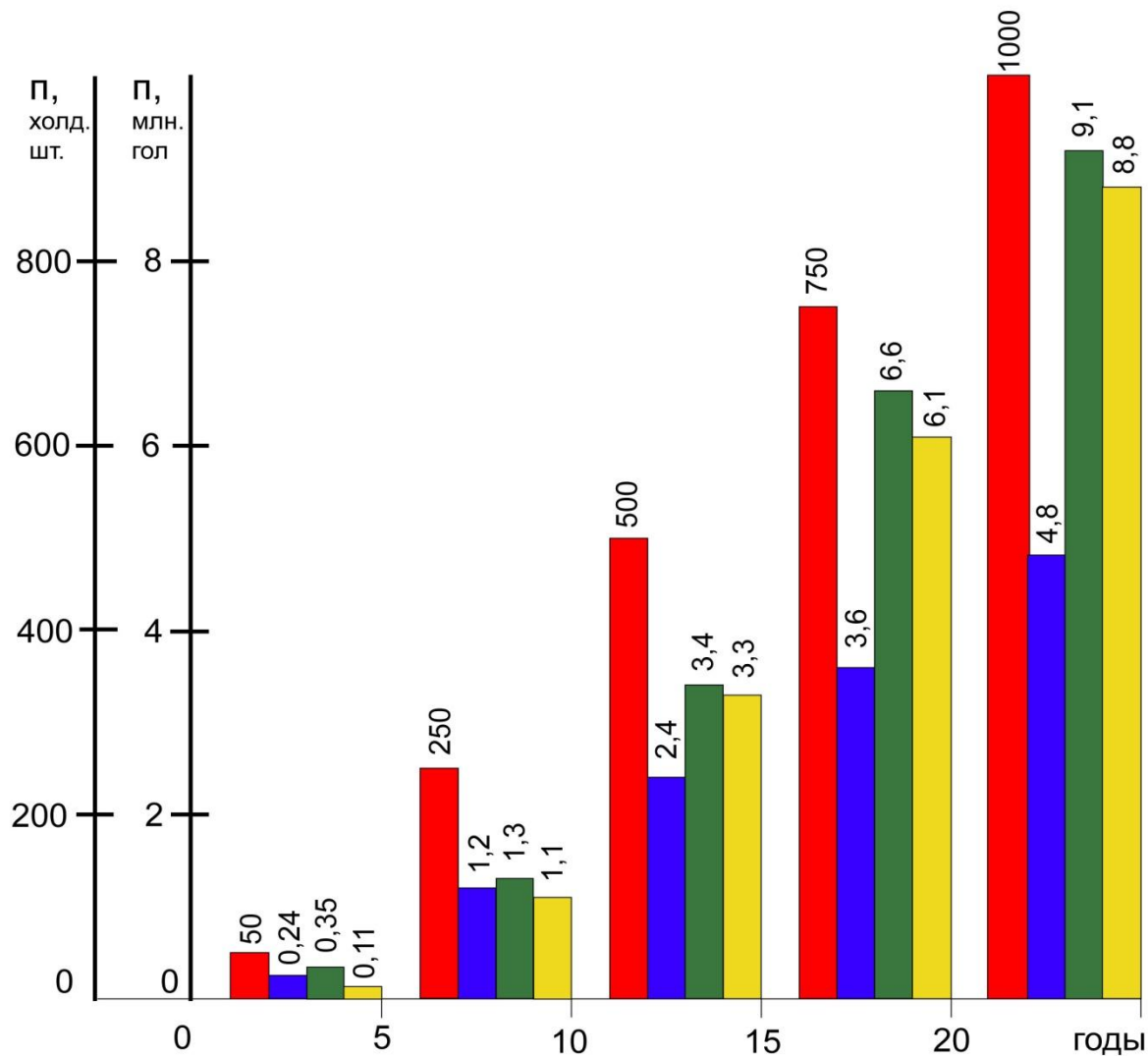


Рис. 2. Диаграмма роста на конец пятилеток количества агрохолдингов и поголовья животных.

■ - холдингов;

■ - коров на фермах холдингов;

■ - общее поголовье высокопродуктивных коров на фермах России, обеспеченных нетелями агрохолдингов;

■ - нетелей, выращенных за пятилетку на фермах холдингов.

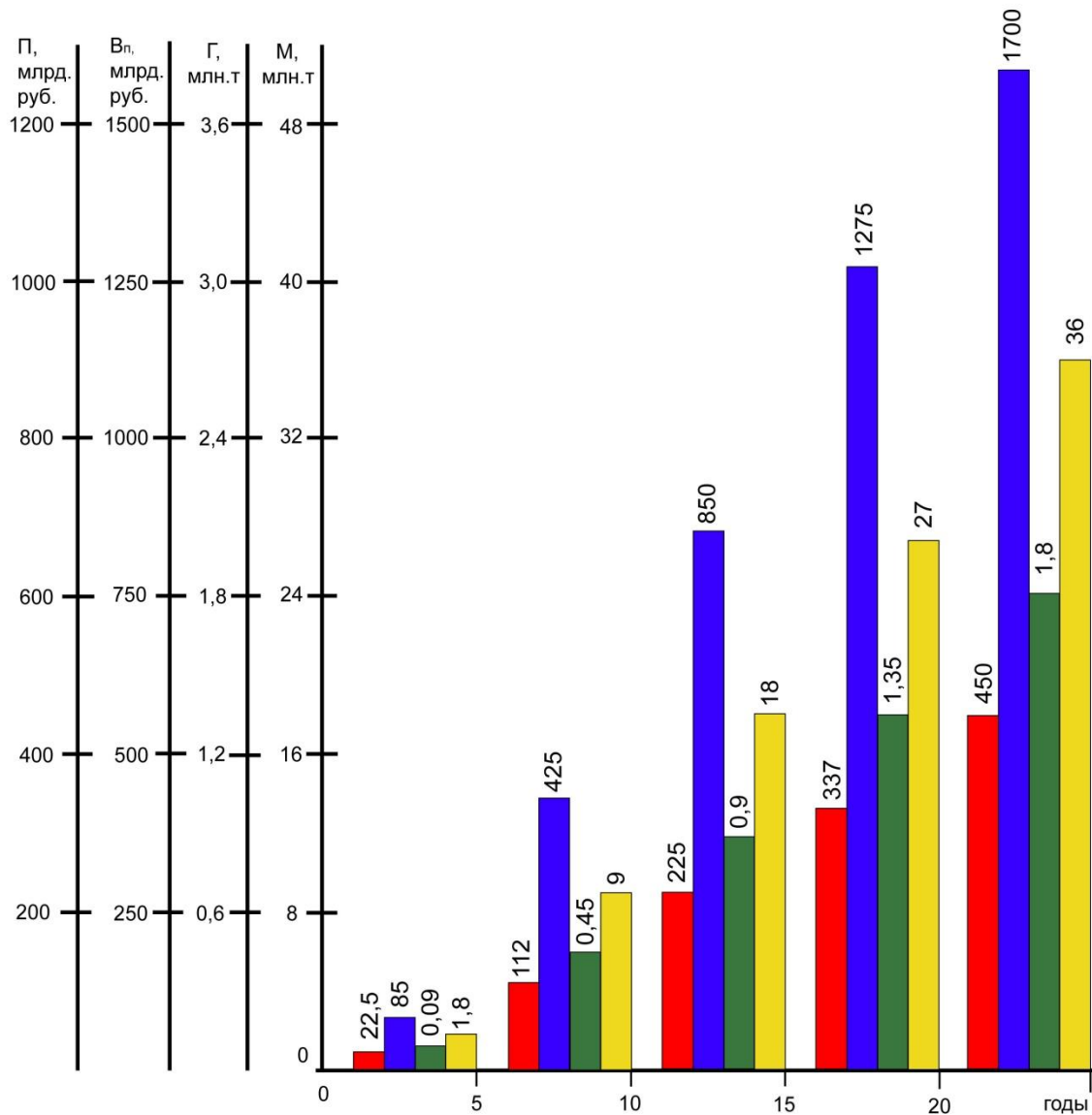


Рис. 3. Диаграмма роста производства продукции в агрохолдингах в последний год пятилеток.

- - чистая прибыль агрохолдингов, млрд. руб.;
- - валовое производство продукции, млрд. руб.;
- - говядины, млн.т.;
- - молока, млн.т.

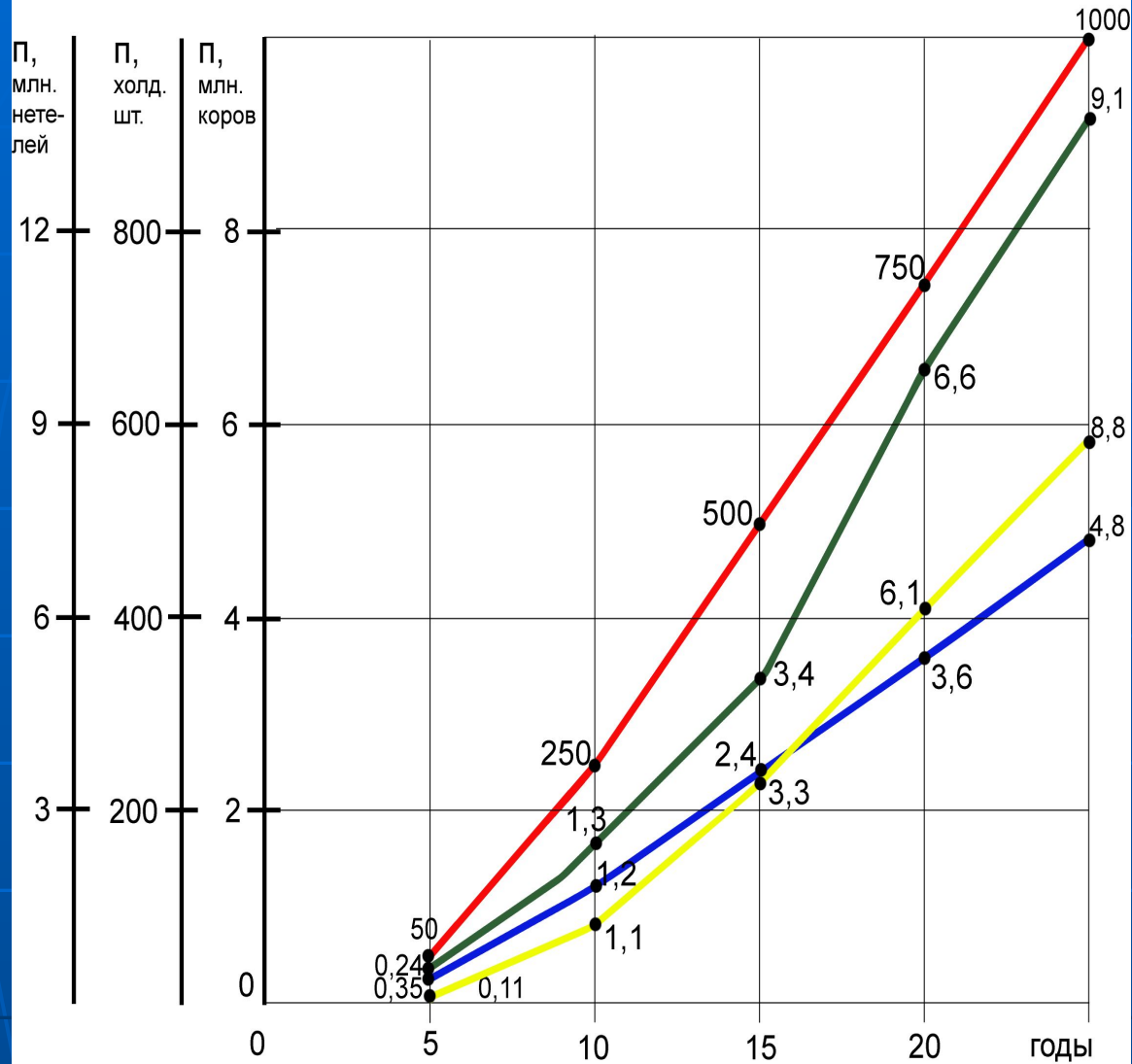


Рис. 4. Графики роста на конец пятилеток количества агрохолдингов и поголовья животных.

- - холдингов;
- - коров на фермах холдингов;
- - общее поголовье высокопродуктивных коров на фермах России, обеспеченных нетелями агрохолдингов;
- - нетелей, выращенных за пятилетку на фермах холдингов.



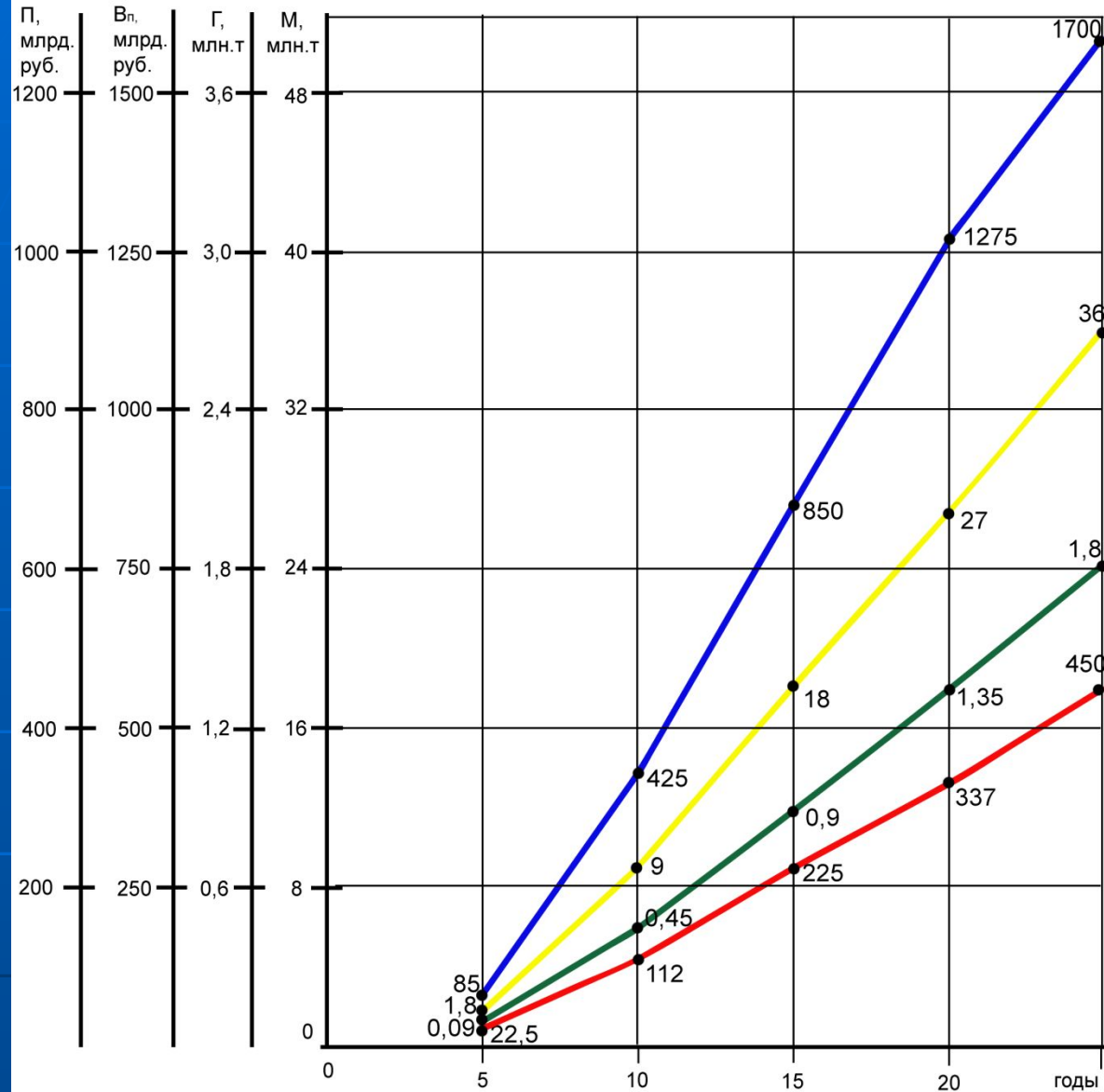


Рис. 5. Графики роста производства продукции в агрохолдингах в последний год пятилеток.

- - чистая прибыль агрохолдингов, млрд. руб.;
- - валовое производство продукции, млрд. руб.;
- - говядины, млн.т.;
- - молока, млн.т.

Реализация программы создания 1000 агрохолдингов позволит решить следующие стратегические задачи России.

1. Агрохолдинги ежегодно будут производить 36 млн. т товарного молока. Допустим, что не вошедшие в агрохолдинги крестьянские и фермерские хозяйства и ЗАО будут производить ежегодно 24 млн. т молока, т.е. всего Россия будет производить 60 млн. т молока. Этого будет достаточно для полного удовлетворения потребностей населения России в молоке и молочных продуктах. При этом важно, что произведенная продукция будет конкурентоспособна на мировом рынке. Россия станет экспортером молочных продуктов.

2. Молочное стадо созданных холдингов будет обеспечивать создаваемые фермы нетелями класса элита и элита-рекорд. Зависимость России от импорта элитных нетелей перестанет существовать.

3. Будет увеличено ежегодное производство говядины от выращиваемых бычков и выбраковываемых коров на 1,65 млн. т, т.е. дополнительно по 11 кг на каждого жителя России.

4. В поселках агрохолдингов закрепится 500 тысяч человек с начальным, средним и высшим профессиональным образованием. Вместе с их членами семей на селе будут жить порядка 2,5 млн. человек. Еще 100 тыс. человек будут работать в сфере образования, здравоохранения, культуры, строительства, торговли, ЖКХ и транспортного обслуживания, т.е. всего порядка 3 млн. человек будут достойно жить на селе, не требуя дотаций от государства. Реализация программы создания агрохолдингов существенно сократит число безработных на селе.

5. Молочное скотоводство перестанет быть «черной дырой» в бюджете государства. От 1000 агрохолдингов ежегодно будет поступать налогов всех видов порядка 270 млрд. рублей (в ценах 2010 года).

6. Будет востребована современная высокопроизводительная техника и транспортные средства. Это будет базой для развития отечественного машиностроения.

7. Агрохолдинги в своей сфере исключат многочисленных посредников, получающих прибыль за счет основных производителей первичного сырья – молока и мяса. Их производство станет одинаково прибыльным для всех участников единого юридического лица – агрохолдинга.