

Наименование дисциплины – **Корпоративный
МЕНЕДЖМЕНТ**

Лектор - **Марика Ивановна Ковальская**,
доцент кафедры «Менеджмент» ИТТОП,
ауд. 2312

Адрес блога:

<http://corp-management-miit.blogspot.com>

Адрес электронной почты:

marikakov@pochta.ru

Тема 1: Основные понятия

Доцент Ковальская Марика Ивановна

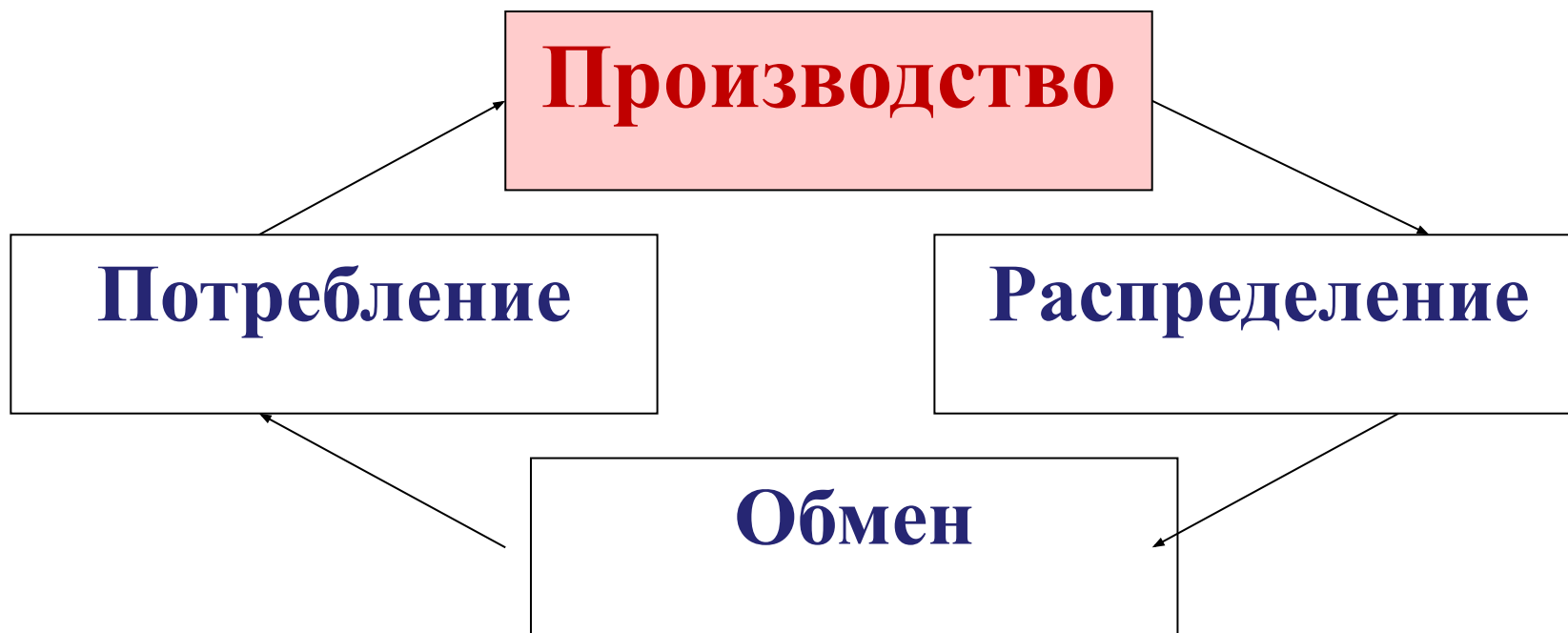
План:

- 1.1. Производственная функция
- 1.2. Прибыль, издержки производства в краткосрочном и долгосрочном периодах
- 1.3. Типы рыночных структур
- 1.4. Экономическая природа фирмы.
- 1.5. Рациональные границы интеграции
- 1.6. Основные формы деловых предприятий. Понятие «корпорация»

1.1. Производственная функция

Вспомните понятия:
производство, распределение,
обмен и потребление (тема 1
экономическая теория)

Круговое движение экономических благ
включает **четыре** основных звена:



Производство – начальное и ведущее звено движения экономических благ, процесс создания полезного продукта (экономического блага)

Производство - деятельность по использованию факторов производства для достижения поставленной **цели**

Цель производства ?

(желаемый результат):

- 1. если задан **объём используемых ресурсов**, то цель – получение **максимального результата**
- 2. если известен **результат**, которого необходимо достичь, то цель - **минимизация количества используемых ресурсов** (факторов производства).

Зависимость количества продуктов, которое производитель может произвести за определённый промежуток времени, от объёмов затрат факторов производства (ресурсов) получила название **производственная функция**

Производственная функция может быть представлена в виде:

$$q=f(x_1, x_2, \dots, x_n);$$

Где: x_i – виды ресурсов (факторов производства), $i = 1, 2, \dots, n$;

n – количество используемых ресурсов (факторов производства);

q –объем выпускаемой продукции (выпуск).

При одних тех же затратах ресурсов производитель может выпускать разное количество продукции, используя различные варианты **организации производства**, применяя **различные технологии**.

Совокупный продукт – это количество экономического блага, произведённого с использованием некоторого количества факторов производства (ресурсов).

Производительность ресурса или **средний продукт ресурса** (average product) – объём произведённого продукта (q) на единицу затраченного ресурса (x) i -того вида:

$$AP_i = q/x_i \quad \text{где: } i=1, 2 \dots, n$$

Предельный продукт (marginal product)
использования ресурса i -того вида:

$$MP_i = \Delta q_i / \Delta x_i$$

$$MP_i = \lim_{\Delta x_i \rightarrow 0} (\Delta q_i / \Delta x_i)$$

1.2. Прибыль, издержки производства в краткосрочном и долгосрочном периодах

Прибыль производителя определяется как разность между совокупной выручкой и совокупными издержками:

$$TR - TC = \pi$$

TR – совокупная выручка (доход);

TC – совокупные издержки;

π – прибыль.

Совокупный доход – это сумма дохода, получаемого фирмой от продажи определённого количества продукции, произведённой за некоторый промежуток времени:

$$TR = P \times Q$$

Где:

TR – совокупный доход;

P – цена;

Q – проданное количество продукции (благ) – объём реализации.

Предельный доход – приращение дохода, которое возникает за счёт бесконечно малого приращения выпуска продукции.

$$MR = dTR/dQ$$

$$MR = d(P \times Q)/dQ$$

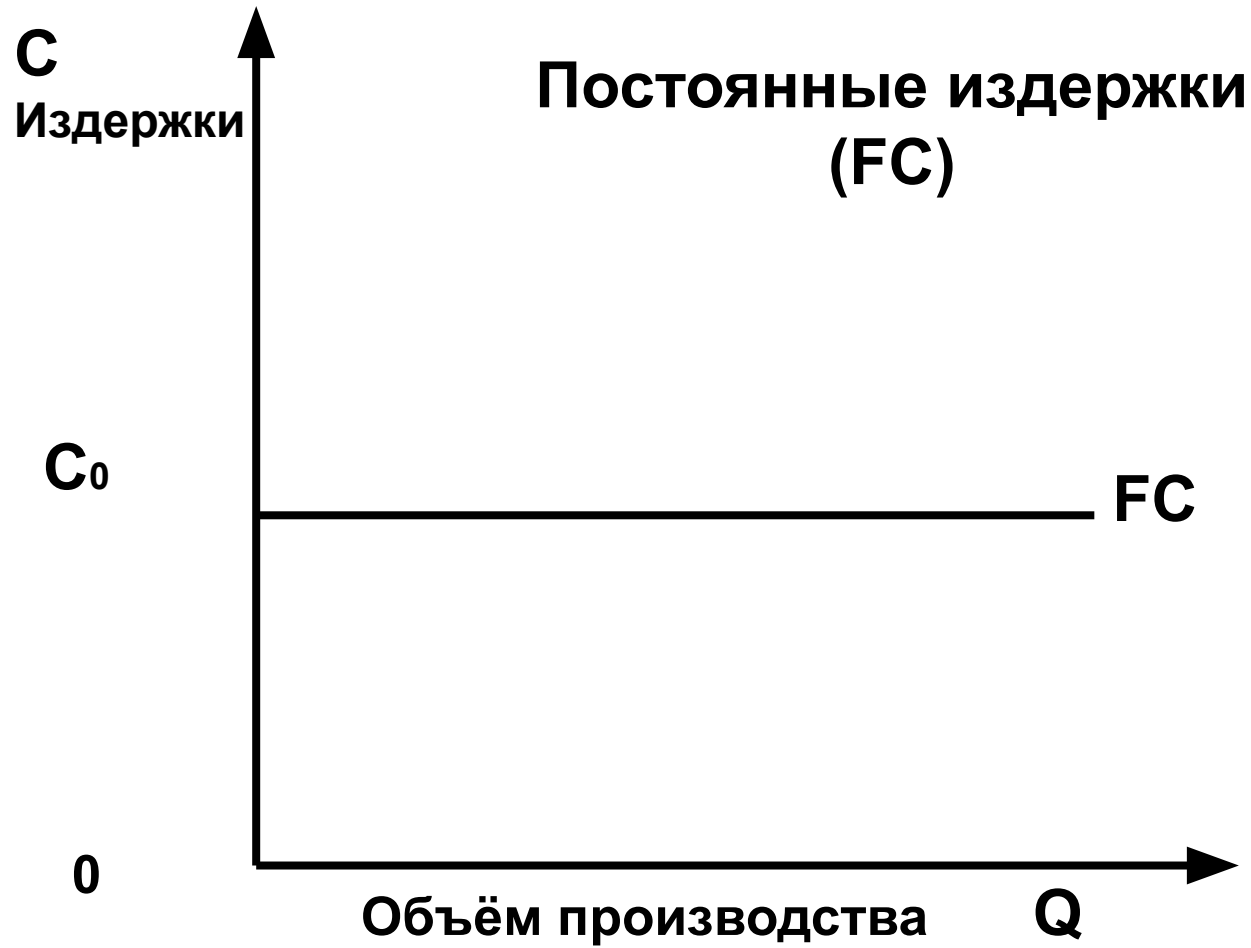
$$MR = P \times (dQ/dQ) = P$$

В краткосрочном периоде времени **издержки производителя** делятся на постоянные и переменные.

Постоянные издержки FC (Fixed Cost)– это издержки, величина которых в краткосрочном периоде **не изменяется** с увеличением или сокращением объёма производства.

К **ПОСТОЯННЫМ** ОТНОСЯТСЯ издержки, связанные с ИСПОЛЬЗОВАНИЕМ:

- зданий и сооружений,
- машин и производственного оборудования,
- арендой,
- капитальным ремонтом,
- а также административные расходы и др.



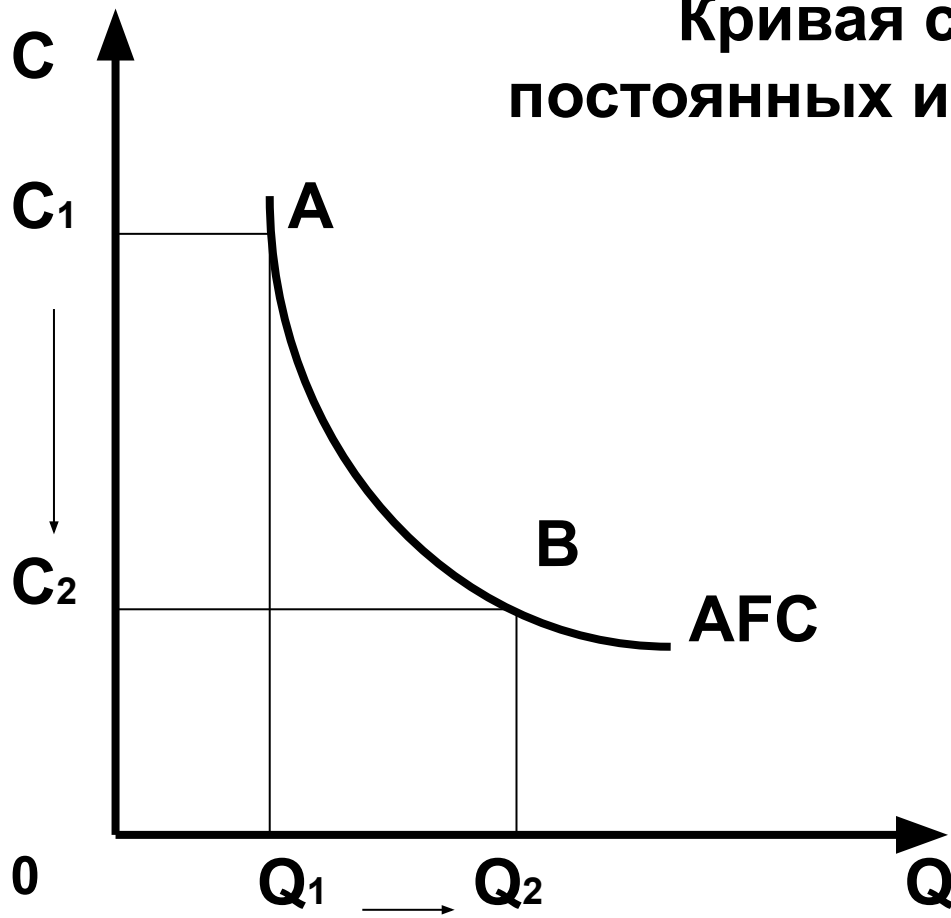
Средние постоянные издержки AFC

(Average Fixed Cost) – издержки, приходящиеся на единицу изделия:

$$\mathbf{AFC=FC/Q}$$

С увеличением объёма производства (**Q**) при неизменных постоянных издержках (**FC**), поэтому средние постоянные издержки (**AFC**) уменьшаются.

Кривая средних постоянных издержек AFC



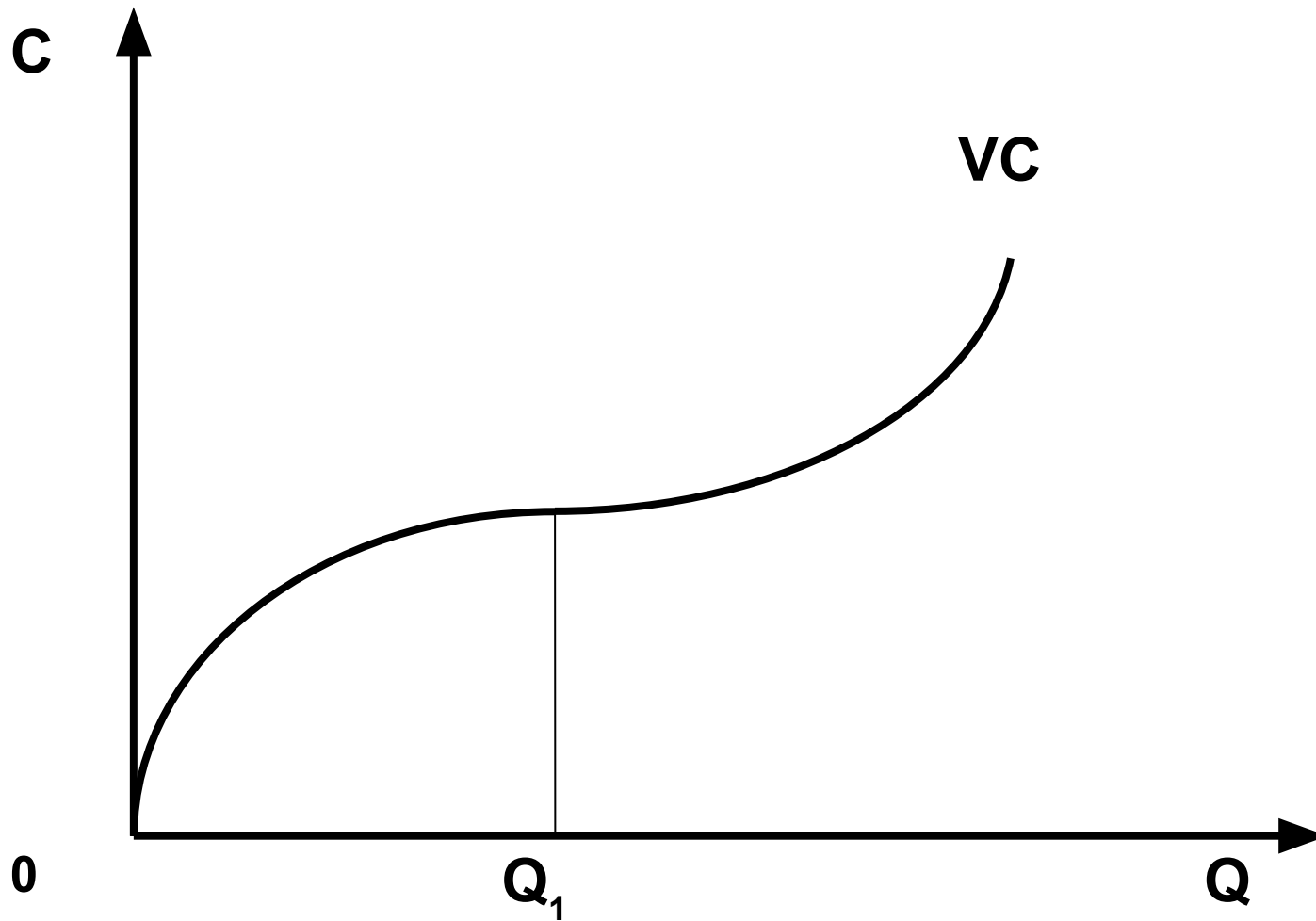
Факт снижения средних постоянных издержек в результате роста объёмов производства определяет понятие эффект масштаба.

Переменные издержки VC (Variable Cost) – это издержки, величина которых изменяется при увеличении или уменьшении объёма производства.

К переменным издержкам относятся
затраты на :

- оплату труда,
- топливо,
- электроэнергию,
- сырье,
- вспомогательные материалы.

Переменные издержки (VC)



Средние переменные издержки AVC

(Average Variable Cost) определяются путём деления переменных издержек

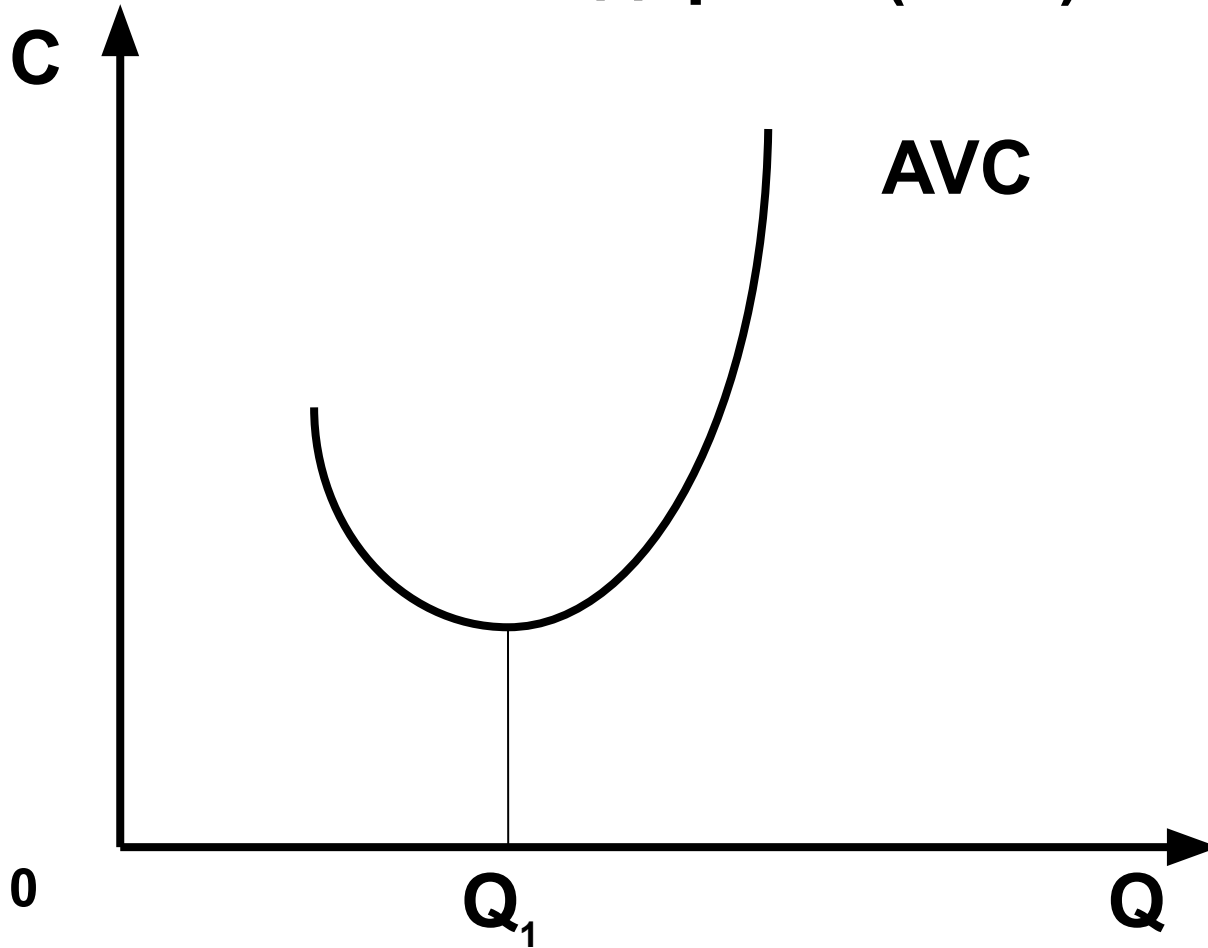
(VC) на объём продукции Q :

$$AVC = VC/Q$$

Средние переменные издержки применяются:

- При анализе эффективности хозяйственной деятельности фирмы.
- При установлении положения равновесия фирмы.
- При разработке стратегии фирмы (в стратегическом менеджменте).

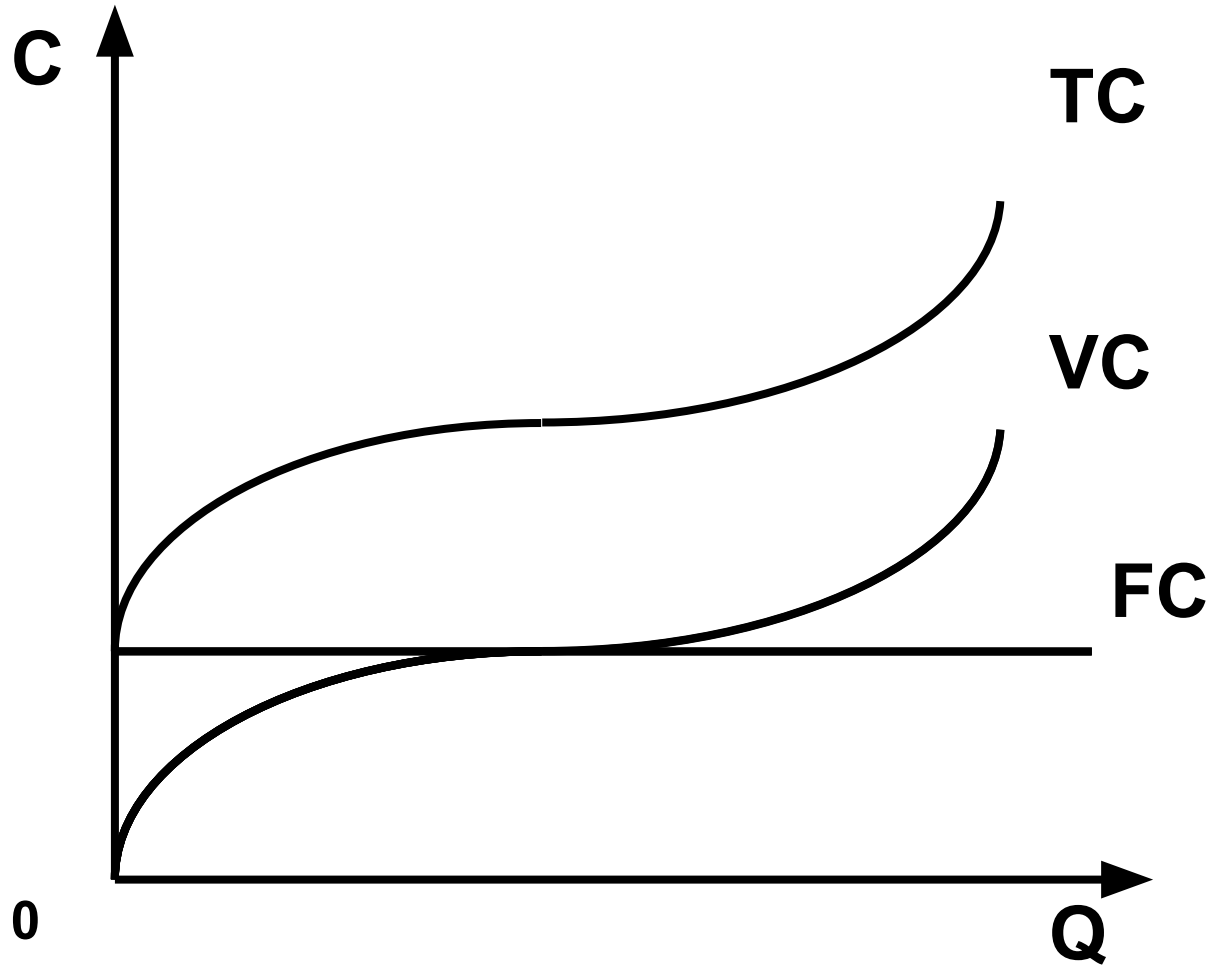
Кривая средних переменных издержек (AVC)



Общие издержки – издержки, связанные с производством продукции в краткосрочном периоде равны сумме постоянных и переменных издержек:

$$TC=FC+VC$$

Общие издержки (ТС)



Средние общие издержки можно получить делением общих издержек на количество выпущенной продукции:

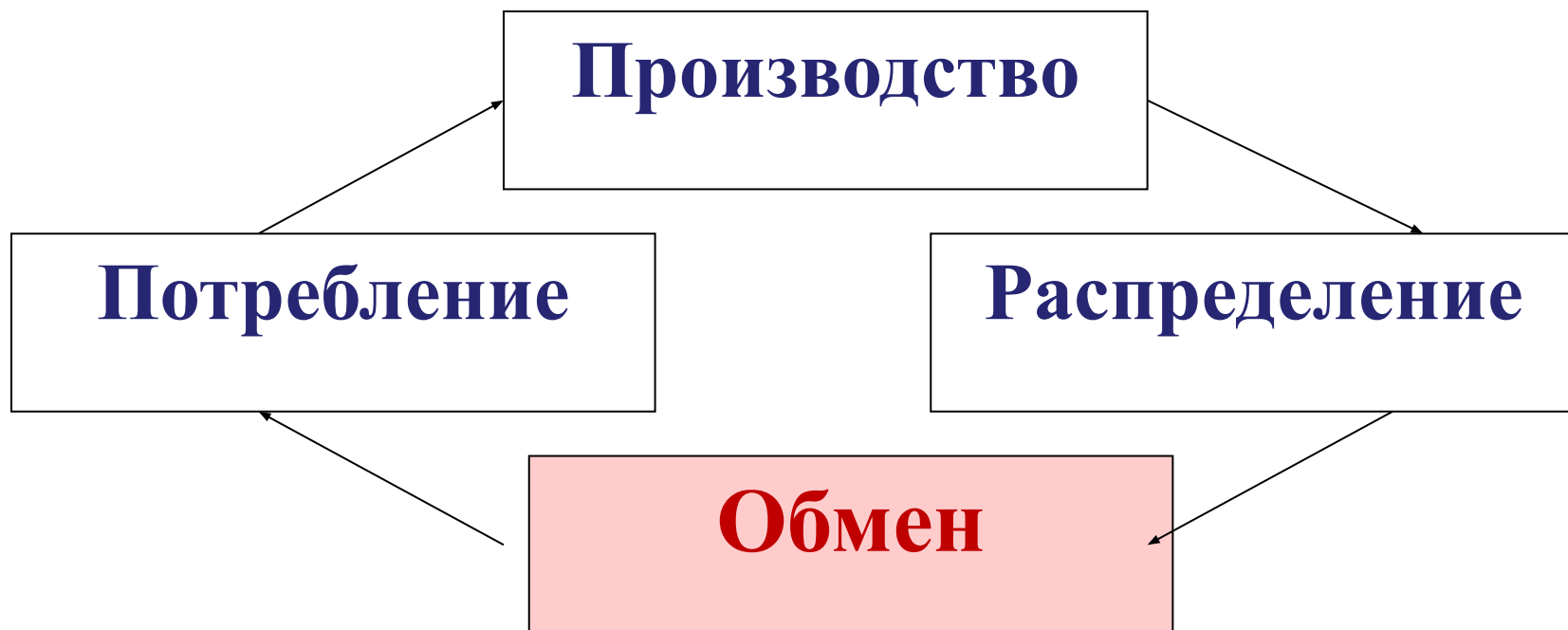
$$ATC = TC/Q = (FC + VC)/Q$$

Или суммированием средних постоянных (AFC) и средних переменных издержек (AVC):

$$ATC = AFC + AVC$$

1.3. Типы рыночных структур

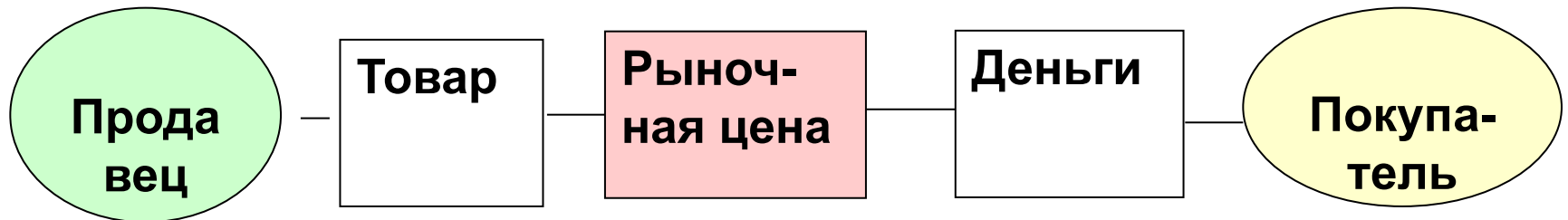
Круговое движение экономических благ
включает **четыре** основных звена:



Обмен – процесс, в результате которого одни блага обмениваются на другие блага

Обмен одних благ на другие "приближает" возможность их потребления

Рынок – это место встречи экономических агентов (продавца и покупателя), совокупность сделок купли и продажи товаров и услуг.
На рынке осуществляется взаимная передача прав собственности - **обмен**



При рыночной организации
экономики продукт труда
(**экономическое благо**)
превращается в **ТОВАР**, а
производство экономических благ –
в **ТОВАРНОЕ ПРОИЗВОДСТВО**

Под **товарным производством** понимается такая организация общественного хозяйства, когда **товары** производятся отдельными специализированными **производителями** и поступают в потребление посредством **обмена** на рынке

Различают **четыре** основных типа рынков или рыночных структур:

1. Чистая (совершенная) конкуренция.
2. Чистая монополия.
3. Монополистическая конкуренция.
4. Олигополия.

Чистая (совершенная) конкуренция

характеризуется равенством всех экономических агентов, т.е.:

- Наличием множества экономических агентов: производителей, продавцов и покупателей продукции
- Отсутствием ценовой дискриминации
- Свободой вступления в рынок и выхода из него
- Равной доступностью ко всем видам ресурсов

Конкуренция, при которой не
наблюдается хотя бы один из признаков
совершенной конкуренции, называется
несовершенной

**Размеры
экономического
агента**

Мелкие

Крупные



Виды рыночных структур

Совершенная

Монополистическая

Олигополия

Чистая монополия



∞

**Количество
экономических агентов
на рынке**

1

Поскольку **все экономические агенты** при совершенной конкуренции **равны**:

- регулятором рынка является **конкуренция** - «невидимая рука»
- обеспечивается **оптимальное распределение ресурсов** общества между экономическими агентами

1.4. Экономическая природа фирмы

Согласно определению Р.Коуза, в широком смысле, **фирма** — это экономический агент - организация, которая преобразует исходные ресурсы в конечный продукт

Общепринятое определение

Фирма это:

ОБОСОБЛЕННЫЙ ТЕХНИКО-
ЭКОНОМИЧЕСКИЙ СОЦИАЛЬНЫЙ
КОМПЛЕКС, ПРЕДНАЗНАЧЕННЫЙ
для **ПРОИЗВОДСТВА** ПОЛЕЗНЫХ
для ОБЩЕСТВА **БЛАГ** С ЦЕЛЬЮ
ПОЛУЧЕНИЯ **ПРИБЫЛИ**

Фирма – обобщённое понятие, это может быть производственная, транспортная, торговая, страховая и т. д. организация.

В рыночной экономике фирмы образуют сектор коммерческих организаций или **предпринимательский сектор**

Базовыми **принципами** деятельности фирмы являются:

- **планомерный** порядок (регулятором служит сознательное планирование)
- **иерархическая** организация деятельности (власть распределяется неравномерно)
- **концентрация** ресурсов внутри фирмы (распределение и использование ресурсов зависит от предпринимателя)

Р. Коуз показал, что использование рыночного механизма (конкуренция) обходится **обществу** не бесплатно, а требует определённых затрат, которые были названы **транзакционными** (от лат. Transactio – сделка).

Четыре группы трансакционных затрат:

1. Затраты **поиска информации** (о потенциальных поставщиках и покупателях, ценах, характеристиках товаров и услуг).
2. Затраты, связанные с **ведением переговоров** и заключением контрактов.
3. «**Надзорные**» затраты (по контролю за соблюдением условий договора).
4. Затраты по юридической **защите контракта** (например, судебные).

При **совершенной конкуренции** рынок предусматривает наличие практически бесконечного множества индивидуальных экономических агентов, поэтому бремя транзакционных затрат непомерно велико из-за большого количества микросделок.

Один из способов **снижения транзакционных затрат** – создание **фирмы (интеграция)**.

Базовые принципы организации деятельности фирмы позволяют осуществлять многие транзакции дешевле, внутри фирмы, без посредничества рынка

Интеграция – это сосредоточение экономической деятельности внутри фирмы.

Сравнение рыночного и внутрифирменного механизмов

Совершенная конкуренция

- конкуренция
- все экономические агенты равны
- оптимальное использование и распределение ресурсов

Фирма

- планомерный порядок
- иерархическая организация - подчинение
- распределение и использование ресурсов зависит от предпринимателя

Почему же нельзя всю экономику
построить наподобие единой
гигантской фирмы?

При превышении определённого размера фирма становится **не эффективной** и её преимущества превращаются в недостатки, т.к. **растут затраты на :**

- поддержание **плановмерности**
- рациональное **распределение** и использование **ресурсов**
- **подчинение** работников целям фирмы с помощью системы стимулов, контроля и надзора

Установлено: **оптимальные размеры** фирмы достигаются когда предельные затраты использования рынка будут **равны** предельным затратам использования административного контроля.

1.5. Рациональные границы интеграции

Размеры фирмы в ходе интеграции определяют:

1. **Эффектом масштаба** - снижение средних затрат на единицу продукции за счёт увеличения выпуска.
2. **Экономией от разнообразия** - снижение средних затрат на единицу продукции за счёт объединения в составе одной фирмы нескольких различных видов производства .

При первом - **технологическом подходе** считается, что фирма достигает оптимальной величины при полном исчерпании **экономии от масштаба и эффекта от разнообразия**, так как начиная с определённого момента расширение производства приводит не к сокращению, а к росту средних **технологических** затрат.

Второй подход к анализу проблемы интеграции:

Основан на рассмотрении фирмы как коалиции (интеграции) владельцев ресурсов (факторов производства), размер фирмы при этом подходе, зависит от эффекта масштаба и разнообразия, но эффекта, связанного с экономией не технологических, а **транзакционных** затрат. .

В зависимости от значимости для фирмы все ресурсы могут быть разделены на три группы:

- **Общие ресурсы** – это ресурсы, ценность которых не зависит от принадлежности данной фирме: и внутри, и вне фирмы они оцениваются одинаково.
- **Специфические ресурсы** – это ресурсы, ценность которых внутри фирмы выше, чем вне фирмы.
- **Интерспецифические ресурсы** – это ресурсы, ценность которых достигается только в данной фирме.

Трансакции могут быть:

- Общими или специальными.
- Мимолётными или длительными.
- Однократными или регулярно повторяющимися.
- Слабо или сильно зависящими от непредсказуемых будущих событий.
- С легко или трудно измеряемыми результатами.

1.7. Основные формы организаций . Понятие корпорация

Частнопредпринимательская фирма – фирма, владелец которой:

- самостоятельно ведет дела в собственных интересах и управляет ею;
- получает всю прибыль (остаточный доход);
- несет ответственность по всем ее обязательствам.

Партнёрство – это фирма организованная рядом лиц, совместно владеющих и управляющих предприятием.

Корпорация — (лат. corporatio — объединение) совокупность лиц, объединившихся для достижения общих целей, осуществления совместной деятельности и образующих самостоятельный субъект права — юридическое лицо. Чаще всего корпорация организуется в форме **акционерного общества**. права, ответственность и доля в прибыли каждого собственника ограничена его вкладом в данное предприятие.

Регулируемая и государственная фирма – фирмы, находящиеся в государственной собственности.

Неприбыльная (некоммерческая) организация – профсоюзы, клубы, церкви, общества милосердия, образовательные учреждения, общества милосердия и т.д. Обычно управляются советом попечителей. Существуют на пожертвования и/или получают доход от своей деятельности.

Потребительский кооператив – образуется путём объединения части ресурсов своих членов с целью извлечения взаимной выгоды. Могут быть потребительскими и сбытовыми.

Задание 1

***Трансакционные затраты
возникают в процессе налаживания
отношений между рыночными
агентами:***

А) да

Б) нет

Задание 2

Отношение объёма производимого продукта к объёму затрачиваемого ресурса называется:

- А) производительностью ресурса;
- Б) средним продуктом ресурса;
- В) верно всё указанное;
- Г) не верно ничего из указанного.

Задание 3

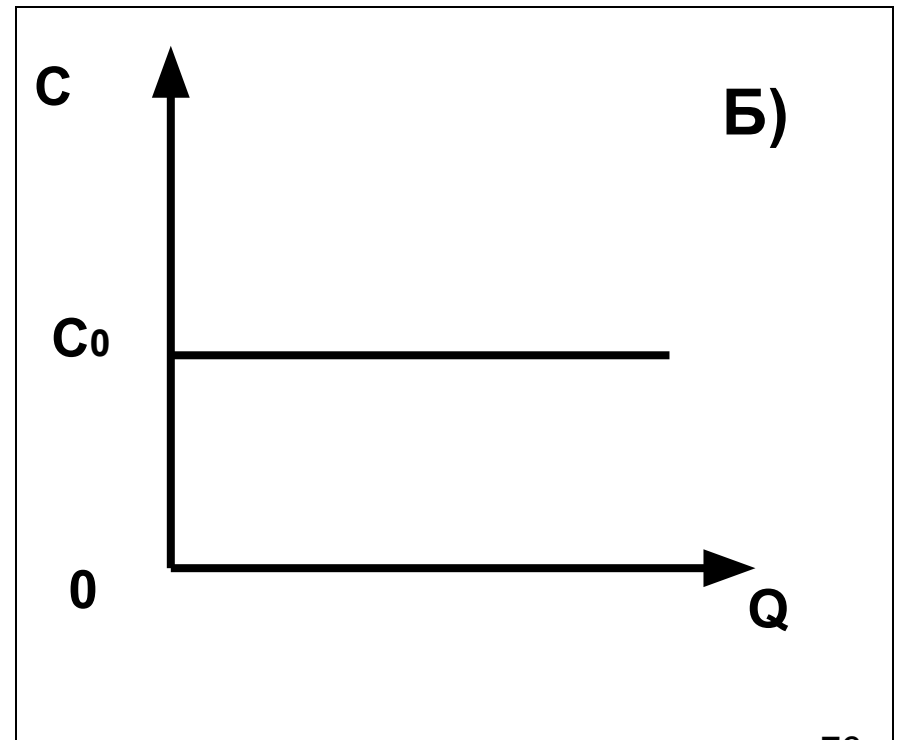
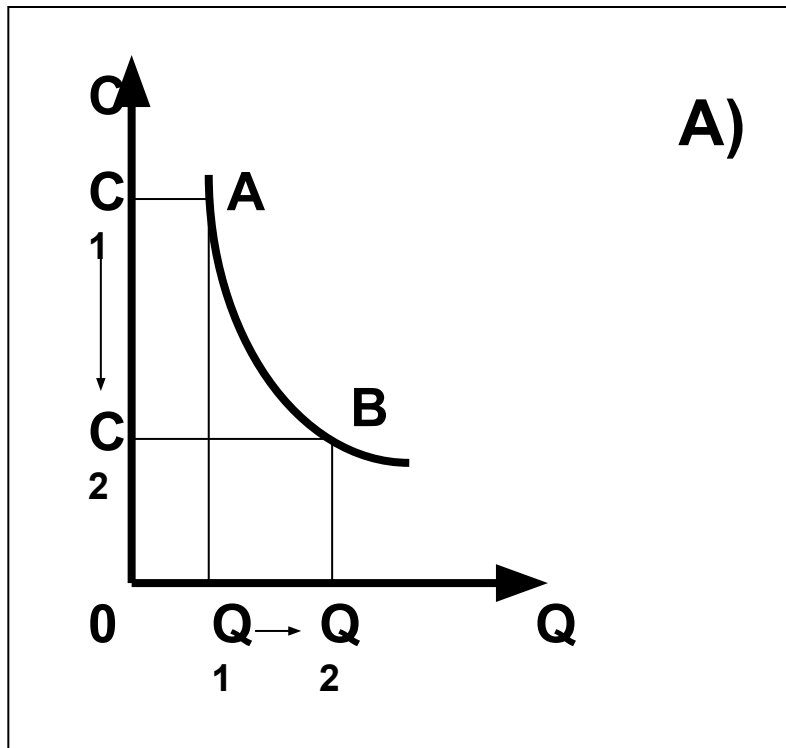
Постоянные издержки FC (Fixed Cost)– это издержки, величина которых в краткосрочном периоде не изменяется с увеличением или сокращением объёма производства:

А) да

Б) нет

Задание 4

Кривая средних постоянных издержек имеет следующий вид:



Задание 5

Переменные издержки VC (Variable Cost) – это издержки, величина которых изменяется в зависимости от увеличения или уменьшения объема производства:

А) да

Б) нет