

Создание Единой автоматизированной системы управления бюджетным процессом на территории Московской области

Состав автоматизированной системы управления бюджетным процессом Московской области

**Система
планирования бюджета на основе
принципов БОР**

**Система
ведения
бюджетного**

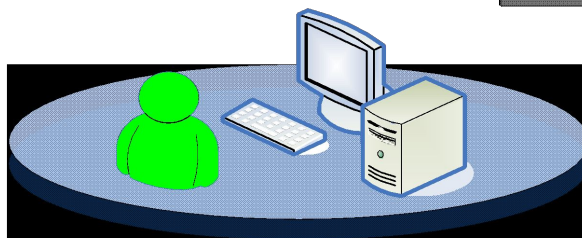


**Система
исполнения бюджета**

Организация единого информационного пространства

ПРОГРАММНЫЙ МОДУЛЬ
«РЕЕСТР РАСХОДНЫХ
ОБЯЗАТЕЛЬСТВ»

ПРОГРАММНЫЙ МОДУЛЬ
«ЗАКОН О БЮДЖЕТЕ»



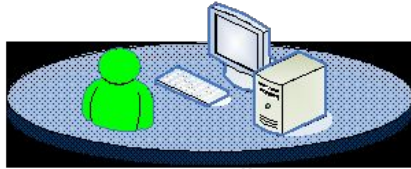
АИС

**«Планирование
расходной части»**

ПРОГРАММНЫЙ МОДУЛЬ
«ПЛАНИРОВАНИЕ
БЮДЖЕТНЫХ
АССИГНОВАНИЙ»

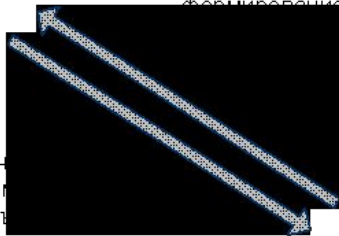
ПРОГРАММНЫЙ МОДУЛЬ
«ГОСУДАРСТВЕННОЕ
ЗАДАНИЕ»

ПМ «Планирование бюджетных ассигнований»

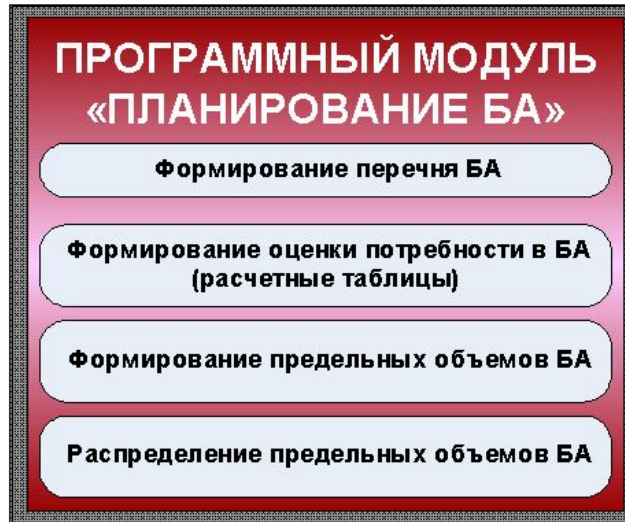


Программный модуль
«Реестр расходных
обязательств»

Автоматическое
формирование

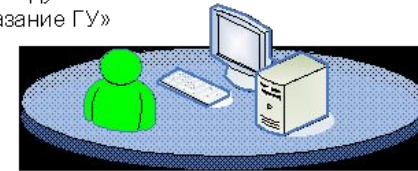


Перечень
форм
обт



Распределенный
объем БА
по виду БА
«Оказание ГУ»

Предлож
объем
по виду БА
«Оказание ГУ»



Программный модуль
«Государственное задание»



Программный модуль
«Закон о бюджете»

Бюджетная
роспись



Заявки к закону о бюджета в
виде уведомлений к росписи



Планирование бюджетных ассигнований в системе планирования

AC "Планирование расходов бюджета" [Планирование бюджетных ассигнований] [SYSDBA] [PLANPOKAZ_MOSCOW]

Сервис Интерфейсы Инструменты ? Слои

Выполнить ← Назад → Вперед Раб. место

Редактор реестра Государственные ... Реестр государств... Бюджетные ассиг...

Справочник показателей предельных объемов БА | Справочная информация | Справочник показателей непосредственного результата | Отчеты

Бюджетные ассигнования ГРБС | Предельные объемы БА | Справочник БА | Справочник видов БА | Справочник форм ввода

Параметры запроса

Состояние документа | Лицевой счет | ГРБС | Вид бюджетного ассигнования | Бюджетное ассигнование | Код цели | Код задачи | Примечание

Код | Наименование | Код | Наименование

Число записей 179 Выделено 0

Формы ввода для расчета объемов БА | Свод объемов БА | Показатели конечного результата | Показатели непосредственного результата

Включить в бюджетную заявку | Подвид БА | Код методики расчета | Форма | Статус обязательств | Примечание | Версия слоя | Результат контроля | Авторизация

Включить в бюджетную заявку	Подвид БА	Код методики расчета	Форма	Статус обязательств	Примечание	Версия слоя	Результат контроля	Авторизация
<input checked="" type="checkbox"/>	Да	02.02.00	02.01 Плановый метод расчета БА	Действующие		1		VYSHEGORO
<input checked="" type="checkbox"/>	Да	02.01.00	02.01 Плановый метод расчета БА	Действующие		1		VYSHEGORO
<input checked="" type="checkbox"/>	Да	02.02.00	04.01 ЖХХ - Шаг 1- Расчёт мер социальной поддержки по оплат	Действующие		1		VYSHEGORO

Число записей 4 Выделено 0

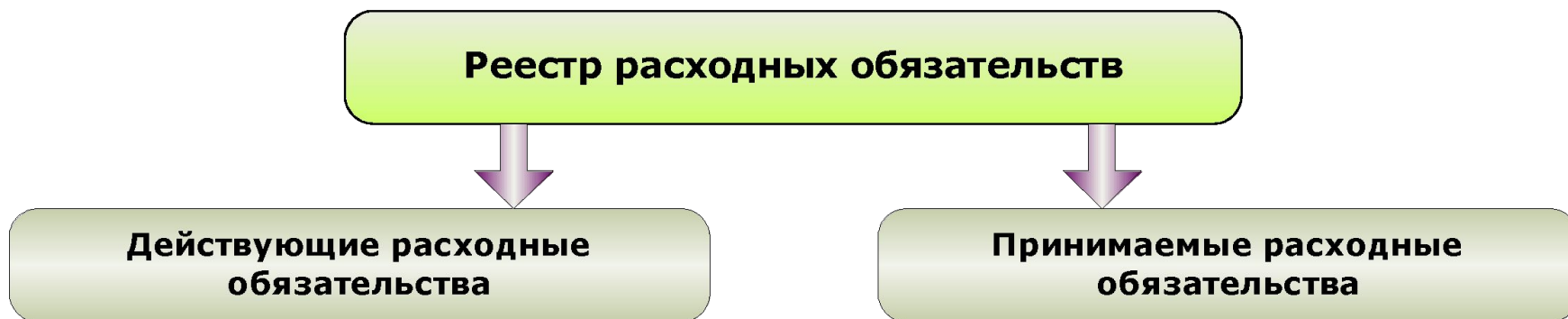
Данные формы

Код зап.	Лицевой счет	Код РО	Наименование РО	Категория получателей		Размер средств, предъявляемых организациями к возмещению в отч...	Козфициент роста стандарта тек. фин. года к отчёт. фин. году	Ожидаемое исполнение текущего фин. года	Козфициент роста стандарта очеред. фин. года к тек. фин. году
				Код	Наименование				
03	021.00.000.0	021.065.00.0	Меры социальной поддержки труженникам тыла	11010	труженники тыла	39 048 940,00	1,120	43 734 812,80	1,120
04	021.00.000.0	021.067.00.0	Меры социальной поддержки лицам, награжден	11004	лица, награжденные знаки	7 888 780,00	1,120	8 835 433,60	1,120
05	021.00.000.0	021.066.00.0	Меры социальной поддержки неработающим од	11003	неработающие, одиноко п	10 586 490,00	1,120	11 856 868,80	1,120
06	021.00.000.0	021.069.00.0	Меры социальной поддержки семей, воспитыва	11001	многодетные семьи	466 794 550,00	1,120	522 809 896,00	1,120
07	021.00.000.0	021.068.00.0	Меры социальной поддержки лиц, работающих и	11002	лица, работающие и имею	1 696 342 190,00	1,120	1 899 903 252,80	1,120
08	021.00.000.0	021.070.00.0	Меры социальной поддержки инвалидам ВОВ, у	11006	инвалиды и участники Вел	151 835 270,00	1,120	170 055 502,40	1,120

Число записей 10 Выделено 0

ПМ «Реестр расходных обязательств»

Реестр расходных обязательств является одним из основополагающих документов при планировании расходной части бюджета, аккумулирующим расходные обязательства на среднесрочную перспективу. Его формирование и поддержание в актуальном состоянии на протяжении всех фаз управления бюджетным процессом является одной из основных задач финансового органа.



Выделяют следующие **виды расходных обязательств**:

- публичные обязательства, в т.ч. публичные нормативные обязательства;
- гражданско-правовые обязательства;
- межбюджетные обязательства;
- межгосударственные обязательства.

Реестр расходных обязательств

AC "Планирование расходов бюджета" [Реестр расходных обязательств] [SYSDBA] [Medved:d:\ShareDB\]

Сервис Интерфейсы Инструменты ? Слои

Выполнить Назад Вперед Раб. место

Настройки: Госуда... Настройки: Реестр ... Формирование па... Константы системы Реестр расходных... НПА

Реестр расходных обязательств Реестр расходных обязательств MO НПА Полномочия Заявки на добавление полномочий Данные линейно Отчёты

Параметры запроса

Состояни... документа	Лицевой счет	Обязательство				Полномочие		Основание		
		ГРБС	Номер	Наименование обязательства	Вид обяза...	Код полном...	Наименование полномочия	Вид документа	Номер докумен...	
Утвержден	055.00.000.0	055	002.00.0	Пособия по беременнос	02.00	1.01.00.0.00	Собственные полно	Нормативные правовые акты	156	
Утвержден	055.00.000.0	055	003.00.0	Ежемесячная денежная	02.00	1.01.00.0.00	Собственные полно	Нормативные правовые акты	156	
Утвержден	055.00.000.0	055	020.00.0	Амбулаторно-поликлини	01.00	1.01.00.0.00	Собственные полно	Нормативные правовые акты	22	
Утвержден	055.00.000.0	055	004.00.0	Ежемесячная денежная	02.00	1.01.00.0.00	Собственные полно	Нормативные правовые акты	156	
Утвержден	055.00.000.0	055	005.00.0	Ежемесячная денежная	02.00	1.01.00.0.00	Собственные полно	Нормативные правовые акты	156	
Утвержден	055.00.000.0	055	006.00.0	Ежемесячное пособие н	02.00	1.01.00.0.00	Собственные полно	Нормативные правовые акты	156	

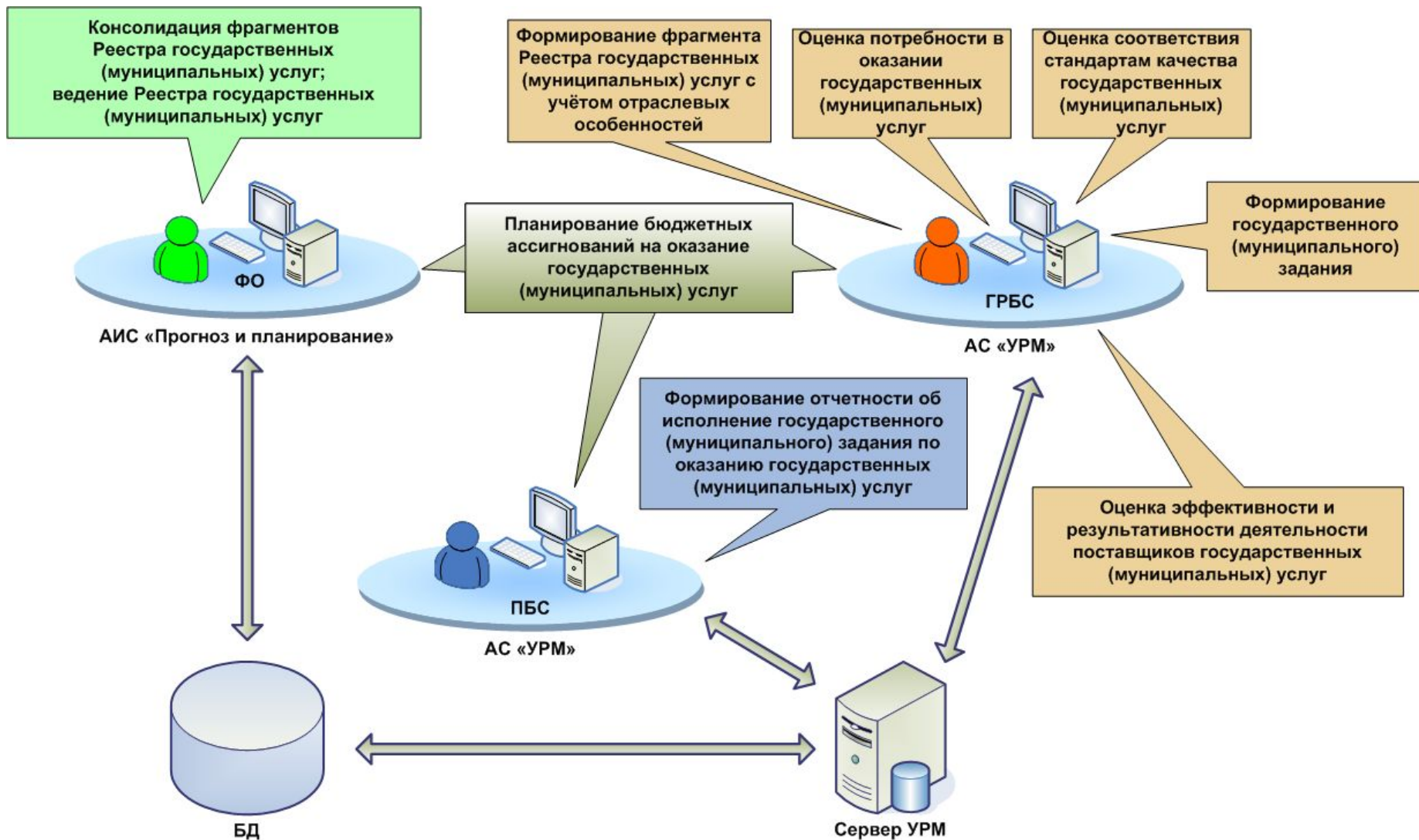
Число записей 55 Выделено 0

Дополняющие НПА Объемы средств на исполнение расходных обязательств

Нормативный правовой акт	Вид документа	Номер документа	Дата документа	Наименование документа	Номер статьи, части, пункта, подпункта, абзаца				
					Разд...	Подр...	Глава	Пара...	Статья
Федеральный закон	184	06.10.1999	Об общих принципах организации за						
Федеральный закон	81	19.05.1995	О государственных пособиях граждан						
Нормативные правовые акты	5	16.12.2009	Закон о бюджете						

Число записей 3 Выделено 0

Схема работы ПМ «Государственное задание»



Расчет сметы учреждения

АС "Планирование расходов бюджета" [Расчет затрат ПБС] [SYSDBA] [BDGT\PLAN_05042011]

Сервис Интерфейсы Инструменты ? Слои

Выполнить | ← Назад | → Вперед | Раб. место

Бюджетные ассиг... | Справочник БА | Цели, задачи, пок... | Справочник форм... | Расчет затрат ПБС

Расчет затрат ПБС | Распределение затрат по услугам | Справочник форм ввода

Параметры запроса

Состояние документа	ГРБС	Государственное учреждение	Статус учреждения	Тип учреждения	Тип расчета
Утвержден	021	021.78.664.1 Государственное бюджетное стацио	Бюджетное	Дома-интернаты	Расчет на 1 услугу

Число записей 1 | Выделено 0

Расчет расходов учреждения | Смета Учреждения

Элемент затрат	Способ расчета затрат	Методика	Примечание
Оплата труда и начисления на оплату т	В целом на учреждение	Расчет ФОТ _ Министерство социальной защиты	
Прочие выплаты	В целом на учреждение	Расчет затрат на закупку товаров, работ, услуг	
Коммунальные услуги	В целом на учреждение	Расчет затрат на закупку товаров, работ, услуг	
Коммунальные услуги	Содержание учреждения	Расчет затрат на закупку товаров, работ, услуг	

Число записей 4 | Выделено 0

Расчет фонда оплаты труда

АС "Планирование расходов бюджета" [Расчет затрат ПБС] [SYSDBA] [BDGTPLAN_05042011]

Сервис Интерфейсы Инструменты ? Слои

Выполнить Назад Вперед Раб. место

Справочник БА Цели, задачи, пок... Справочник форм... Справочники клас... Расчет затрат ПБС Бюджетные ассиг...

Расчет затрат ПБС | Распределение затрат по услугам | Справочник форм ввода

Параметры запроса

Расчет расходов учреждения | Смета Учреждения

Формы ввода для расчета затрат учреждения

Вкл... в с...	Форма ввода	КОСГУ	СубКОСГУ	Примечание	Версия слоя	Результат контроля	Авторизация
<input checked="" type="checkbox"/>	Да ФОТ Министерства социальной защиты	2.1.0	000.00.00		1		Автор: SYSDBA, Дата: 06.04.20
<input checked="" type="checkbox"/>	Да ФОТ Министерства социальной защиты (2.1.0	000.00.00		1		Автор: SYSDBA, Дата: 06.04.20

Число записей: 2 | Выделено: 0

Содержание формы (расчетные таблицы)

Код зап..	Число штатных ед..	Размер должностн...	Сумма окладов в ме...	Всего ФОТ без начислен...	в том числе				Начисления н. выплаты по о...	Всего годовой ФОТ с учето...	Участие в прямых затр...
					должностные...	ежемесячная...	для достижен...	материальная...			
I 02	10	8 000,00	80 000,00	1 720 000,00	960 000,00	200 000,00	160 000,00	160 000,00	588 240,00	2 308 240,00	<input checked="" type="checkbox"/> Да
01	5	6 000,00	30 000,00	645 000,00	360 000,00	75 000,00	60 000,00	60 000,00	220 590,00	865 590,00	<input checked="" type="checkbox"/> Да

Число записей: 2 | Выделено: 0

Распределение затрат на содержание имущества учреждения

AC "Планирование расходов бюджета" [Расчет затрат ПБС] [SYSDBA] [BDGT\PLAN_05042011]

Сервис Интерфейсы Инструменты ? Слои

Выполнить Назад Вперед Раб. место

Справочник БА Цели, задачи, пок... Справочник форм... Справочники клас... Расчет затрат ПБС

Расчет затрат ПБС | Распределение затрат по услугам | Справочник форм ввода

Параметры запроса

Расчет расходов учреждения | Смета Учреждения

Элемент затрат	Способ расчета затрат	Методика	Примечание
Коммунальные услуги	В целом на учреждение	Расчет затрат на закупку тов	
Коммунальные услуги	Содержание учреждения	Расчет затрат на закупку тов	
* Транспортные услуги			
Оплата труда и начисления на оплату	Содержание учреждения	Расчет ФОТ_ Министерство	
Прочие выплаты	В целом на учреждение	Расчет затрат на закупку тов	

Число записей 4 Выделено 0

Формирование сметы в разрезе прямых, общехозяйственных затрат и затрат на содержание имущества

АС "Планирование расходов бюджета" [Расчет затрат ПБС] [SYSDBA] [BDGT\PLAN_05042011]

Сервис Интерфейсы Инструменты ? Слои

Выполнить Назад Вперед Раб. место

Расчет затрат ПБС Данные линейно (...) Типы состояний Бюджетные ассиг... Справочник БА Настройки: Расчет ...

Расчет затрат ПБС Распределение затрат по услугам Справочник форм ввода

Параметры запроса

Состояние документа	ГРБС	Государственное учреждение	Статус учреждения
На доработке	021	Лицевой сч... 021.78.664.1 Государственное бюджетное стационарное учреждение с	Бюджетное

Число записей 1 Выделено 0

Расчет расходов учреждения **Смета Учреждения**

Элемент затрат	Код элем...	Наименование элемента затрат	КОСГУ	СубКОСГУ	Базовый год	в том числе			
						Расходы на содер...	Расходы на оказа...	в том числе	
							Прямые ...	Косвенные ...	
01.00		Оплата труда и начисления на оплату т	2.1.1	000.00.00	4 391 480,00	0,00	4 391 480,00	2 767 400,00	1 624 080,00
01.00		Оплата труда и начисления на оплату т	2.1.3	000.00.00	1 501 886,16	0,00	1 501 886,16	946 450,80	555 435,36
04.00		Коммунальные услуги	2.2.3	000.00.00	596 400,00	70 000,00	526 400,00		526 400,00

Число записей 3 Выделено 0

Формирование государственного (муниципального) задания



Государственное задание

АС "Планирование расходов бюджета" [Государственное задание] [SYSDBA] [d:\План 1.3\database\BUDGETAX.GDB]

Сервис Интерфейсы Инструменты ? Слои

Выполнить Назад Вперед Раб. место

Справочник БА Бюджетные ассиг... Данные линейно (...) Предельные объе... Справочники клас... Реестр государств... Расчет затрат Государственные ...

Реестр государственных услуг(работ) Справочник услуг Государственные задания Шаблоны государственных заданий Расчет затрат Отчёты

Параметры запроса

Состояние документа	ГРБС	Наименование ГРБС	Локаль.. код	Единый код гос..	Наименование государственной услуги	Поставщики услуг		
						Лицевой ...	Наименование	Тип
Создано	073	Министерство образования	001	0009	Предоставление начального общего, основного общего, с	073.01.000.0	Общеобразовательная школа №1	Бюджетное учреж
Создано	073	Министерство образования	001	0009	Предоставление начального общего, основного общего, с	073.03.000.0	Митинская общеобразовательная ц	Бюджетное учреж
Создано	073	Министерство образования	001	0009	Предоставление начального общего, основного общего, с	073.34.000.0	Общеобразовательная школа №45	Бюджетное учреж
Создано	073	Министерство образования	001	0009	Предоставление начального общего, основного общего, с	073.33.000.0	Общеобразовательная школа №65	Бюджетное учреж
Создано	073	Министерство образования	001	0009	Предоставление начального общего, основного общего, с	073.32.000.0	Общеобразовательная школа №32	Бюджетное учреж
Создано	073	Министерство образования	001	0009	Предоставление начального общего, основного общего, с	073.31.000.0	Общеобразовательная школа №5	Бюджетное учреж
На выполнении	150	Министерство труда и занятости	001	0001	Содействия гражданам в поиске подходящей работы, раб	150.01.000.0	ГУ "Белоярский центр занятости н	Бюджетное учреж
Создано	150	Министерство труда и занятости	001	0001	Содействия гражданам в поиске подходящей работы, раб	150.02.000.0	ГУ "Березовский центр занятости н	Бюджетное учреж
Создано	150	Министерство труда и занятости	003	0003	Организация ярмарок вакансий и рабочих мест	150.06.000.0	ГУ "Межуреченский центр занятос	Бюджетное учреж

Число записей 34 Выделено 0

Потребители услуг Материально-техническое обеспечение Предельные цены Объем финансирования Показатели непосредственного результата Показатели конечного результата Показатели состава услуг

Требования к наличию и состоянию имущества		Правовые акты и иные документы, устанавливающие требования к материально-техническому обеспечению оказываемой гос			
Вид имущества	Качественные и (или) количественн...	Вид НПА	Номер	Дата утвержден...	Наименование
Учебные кабинеты, оснащенные мебелью	Кабинеты площадью из расчета не менее	Постановление Правительства РФ	520	11.11.2005	Об утверждении Типового положения об общеобразоват
Автотранспорт	не менее 1 ед. на учреждение. Специальн	Постановление Правительства РФ	586	26.06.1995	
Медицинский кабинет с оборудованием	Не менее 1 кабинета, наличие лицензии н	Постановление Правительства РФ	520	11.11.2005	Об утверждении Типового положения об общеобразоват
Мебель	в соответствии с СанПин 2.4.3.1186/03 на	Постановление Правительства РФ	520	11.11.2005	Об утверждении Типового положения об общеобразоват
Компьютерный класс		Постановление Правительства РФ	520	11.11.2005	Об утверждении Типового положения об общеобразоват
Спортивный зал	Площадь не менее 162 кв. м.	Постановление Правительства РФ	520	11.11.2005	Об утверждении Типового положения об общеобразоват
Гардероб		Постановление Правительства РФ	520	11.11.2005	Об утверждении Типового положения об общеобразоват
Санузлы		Постановление Правительства РФ	520	11.11.2005	Об утверждении Типового положения об общеобразоват
Столовая с пищеблоком	Площадь обеденного зала из расчета не	Постановление Правительства РФ	520	11.11.2005	Об утверждении Типового положения об общеобразоват
Библиотека	Обеспеченность учебниками не менее 90%	Постановление Правительства РФ	520	11.11.2005	Об утверждении Типового положения об общеобразоват

Число записей 10 Выделено 0

Государственное задание

Государственное Задание

Печать | Просмотр | Шаблон | Закрыть

В С D E F G H I J K L M N O P Q R S T U V W X Y Z AA AB AC AD AE AF AG AH AI AJ AK AL AM AN AO AP AQ AR AS AT AU AV AW AX AY AZ BA BB BC BD BE

2 УТВЕРЖДАЮ

4 (подпись, ф.и.о. руководителя главного распорядителя средств бюджета)

5 25 января 2011 г.

7

9 **ГОСУДАРСТВЕННОЕ ЗАДАНИЕ**

10 Областная больница

12 (наименование государственного учреждения)

14 **на 2010 год и на плановый период 2012 и 2013 годов**

15 **ЧАСТЬ 1**

17 (требования к оказанию государственной услуги (услуг))

20 **РАЗДЕЛ 1**

21

22 1. **Наименование государственной услуги** Оказание стационарной медицинской помощи

23

25 2. **Потребители государственной услуги**

26 Дети до 14 лет, Инвалиды 1 группы, Инвалиды 2 группы, Пенсионеры, Ветераны ВОВ

28

29 3. **Показатели, характеризующие объем и (или) качество государственной услуги**

31 3.1. **Показатели, характеризующие качество государственной услуги**

Наименование показателя	Единица измерения	Формула для расчёта	Значение показателей качества государственной услуги					Источник информации о значении показателя (исходные данные для ее расчета)
			2009 год	2010 год	2011 год	2012 год	2013 год	
объем оказания стационарной помощи в койко-днях	ед		628070	649002	668541	671025	685300	Статистика учреждения

38 3.2. **Объем государственной услуги (в натуральных показателях)**

Наименование показателя	Единица измерения	Значение показателей объема государственной услуги					Источник информации о значении показателя
		2009 год	2010 год	2011 год	2012 год	2013 год	
количество получивших помощь	чел	23058	24091	25407	25806	26290	Статистика учреждения
пролечено больных	чел	22076	23058	24076	24860	25407	Статистика учреждения

46 4. **Порядок оказания государственной услуги**

48 4.1. **Нормативные правовые акты, регулирующие порядок оказания государственной услуги**

49 Федеральный закон от 22.07.1993 № 5487-1 "Основы законодательства Российской Федерации об охране здоровья граждан (с изменениями на 31.12.2005 г.)"

52 4.2. **Порядок информирования потенциальных потребителей государственной услуги**

Способ информирования	Состав размещаемой информации	Частота обновления информации
Доска объявлений	Адрес учреждения, характеристика кадрового состава; перечень государственных услуг, оказываемых учреждением; предельные цены оказываемых услуг.	По мере изменения
Интернет	Перечень услуг, оказываемых в учреждении; адрес учреждения; условия предоставления платных услуг	Ежеквартально

Q55 - 055.01.001.0

Мониторинг выполнения государственного задания

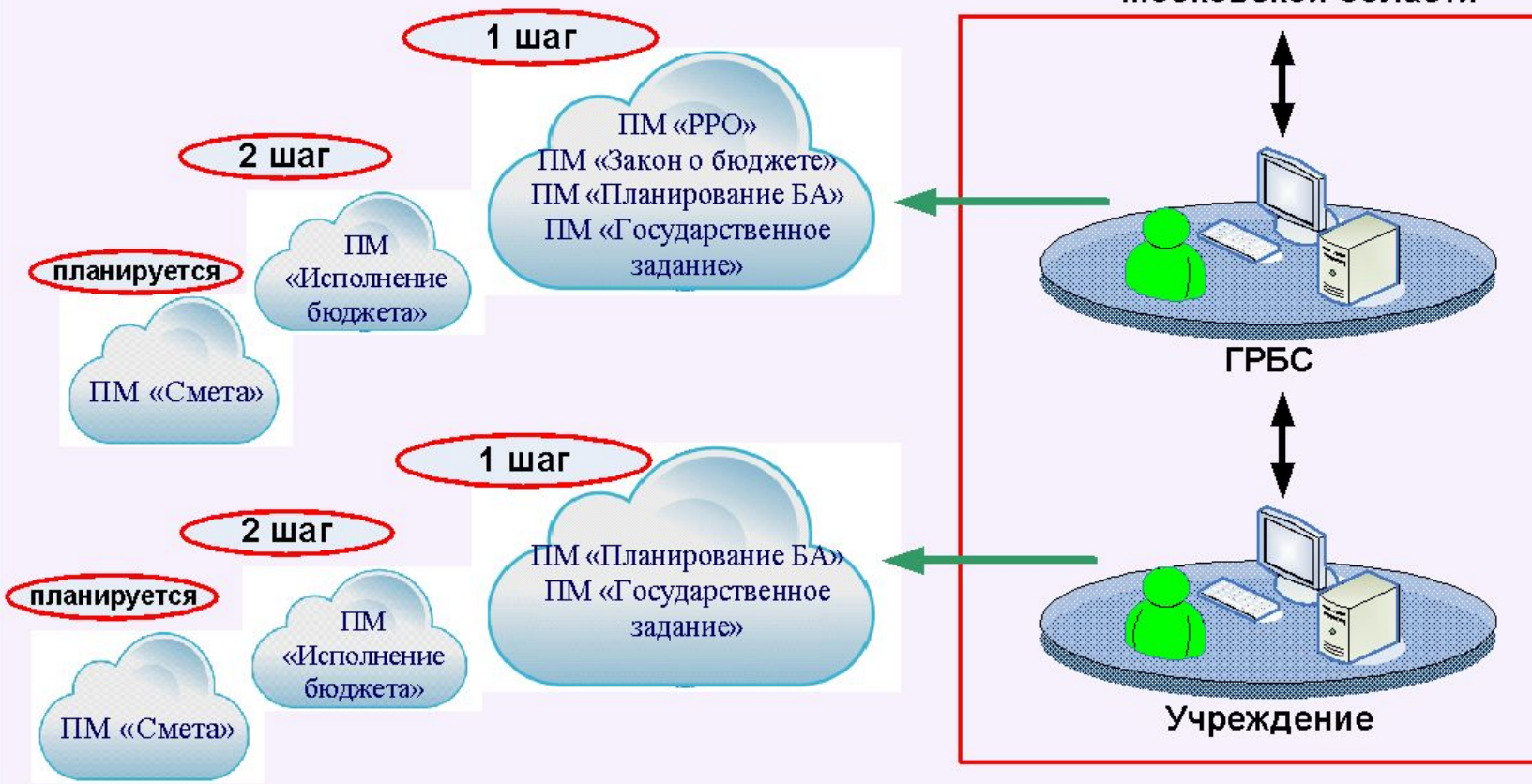
Мониторинг реализации государственных заданий							
<p>Печать Просмотр Шаблон Закрыть</p>							
A	F	H	I	J	K	L	M
1	Мониторинг реализации государственного задания						
3	от "5" мая 2010 г.						
4							
5							
6							
7	Главный распорядитель бюджетных средств		Министерство труда и занятости				
8	Поставщик государственной услуги		ГУ "Белоярский центр занятости населения"				
9	Наименование государственной услуги		Содействия гражданам в поиске подходящей работы, работодателям в подборе необходимых кадров				
10	Плановый объем финансирования на оказание государственной услуги			282 836,30р.	Фактически было затрачено 278 599,00р.		
11	Процент расходования бюджетных средств			98,50%			
12							
13	Наименование показателя	Единица измерения	Значение, утвержденное в государственном задании на очередной финансовый год	Фактическое значение за очередной финансовый год	Отклонение, ед.	Достижение установленного значения показателя, %	Показатель эффективности использования бюджетных средств, %
14	1	2	3	4	5	6	7
15	Показатель качества						
16	Отсутствие жалоб		0	0	0	0,00	2
17	Доля трудоустроенных граждан трудоспособного возраста в общей численности граждан трудоспособного возраста, обратившихся за содействием в поиске подходящей работы в органы службы занятости		82	80	-2	97,56	9
18	Количество граждан трудоустроенных на постоянную работу		750	750	0	100,00	10
19	Показатель объема						
20	Количество обратившихся за услугой		1100	1000	-100	90,91	9
21	Интенсивность работы специалиста службы занятости		1100	1000	-100	90,91	9
22	Показатели конечного результата						
23	Изменение тарифов на электрическую энергию для населения	% в сравнении с предыдущим годом	0	0	0	0,00	2
24	Изменение тарифов на тепловую энергию для потребителей области	% в сравнении с предыдущим годом	9	8	-1	88,89	9
25	458,26805						50
26							
27	Среднеарифметический балл по всем показателям: 7,14285714285714, вывод о достижении требуемых результатов: Требуемые результаты достигнуты не в полной мере (с устранимыми наруш						
28	Руководитель ГРБС _____ (должность) _____ (подпись) _____ (расшифровка подписи) _____ (телефон)						
29	" _____ " _____ 200 ____ г.						
30							
31							

Создание единого информационного пространства

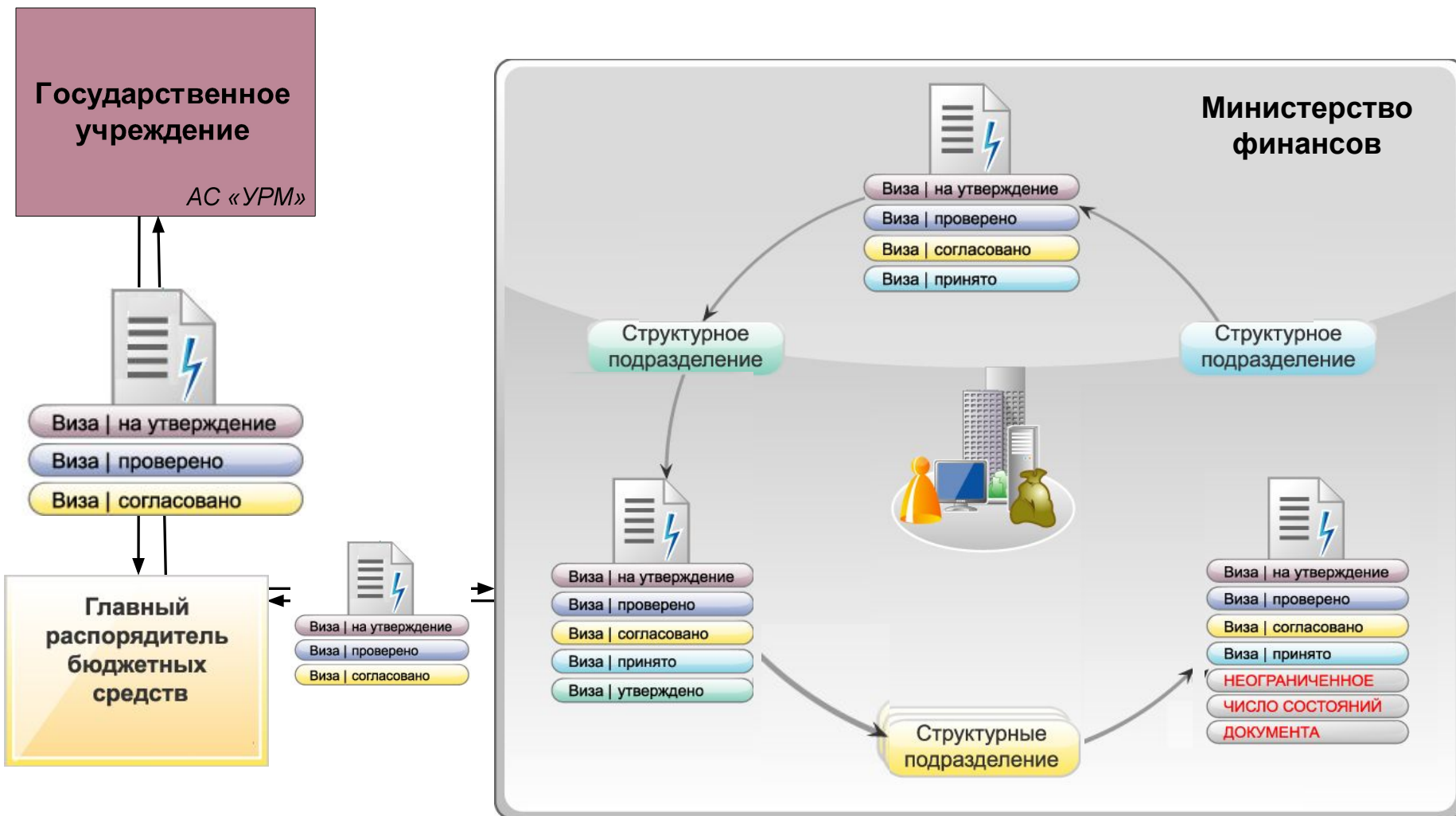
Этапы создания единой системы управления бюджетным процессом



Министерство финансов
Московской области



Организация единого информационного пространства



Результаты создания единого информационного пространства

1

Применение современных и эффективных способов удаленного взаимодействия участников бюджетного процесса

2

Исключение двойного ручного ввода одних и тех же данных

3

Прозрачность и открытость бюджетных данных для широкого круга заинтересованных пользователей

4

Применение современных инструментов бюджетирования

5

Интеграция всех бюджетных процессов от планирования до исполнения

СПАСИБО ЗА ВНИМАНИЕ

© НПО Криста, 2011 г.

www.krista.ru

bor@krista.ru

+7(4855) 291-804

291-806

291-808