

Выбор стратегии развития системы социальной защиты детства в Томской области



2007

Бюджетирование по результатам

Проведение cost-benefit analysis:

- обоснование стратегии: соизмерение затрат и результатов
- сравнение 2 разных стратегий, различающихся по затратам, но приводящих к одному результату
- сравнение 2 стратегий, различающихся и по стоимости, и по результатам (benchmarking): необходимо оценить затраты, спрогнозировать результаты

Принятие политического решения

Бюджетирование

Существующая модель социальной защиты детства (стратегия отсутствия изменений):

- **Выявление** детей, нуждающихся в защите, на поздних стадиях кризиса
- **Устройство:**
 - устройство под опеку (50%)
 - устройство в детские учреждения (30%)
 - устройство в приемные семьи (1%)
 - устройство в семьи усыновителей (5%)
- **Выплаты замещающим родителям и детям**
- Профилактика отсутствует

Томская модель (альтернативная):

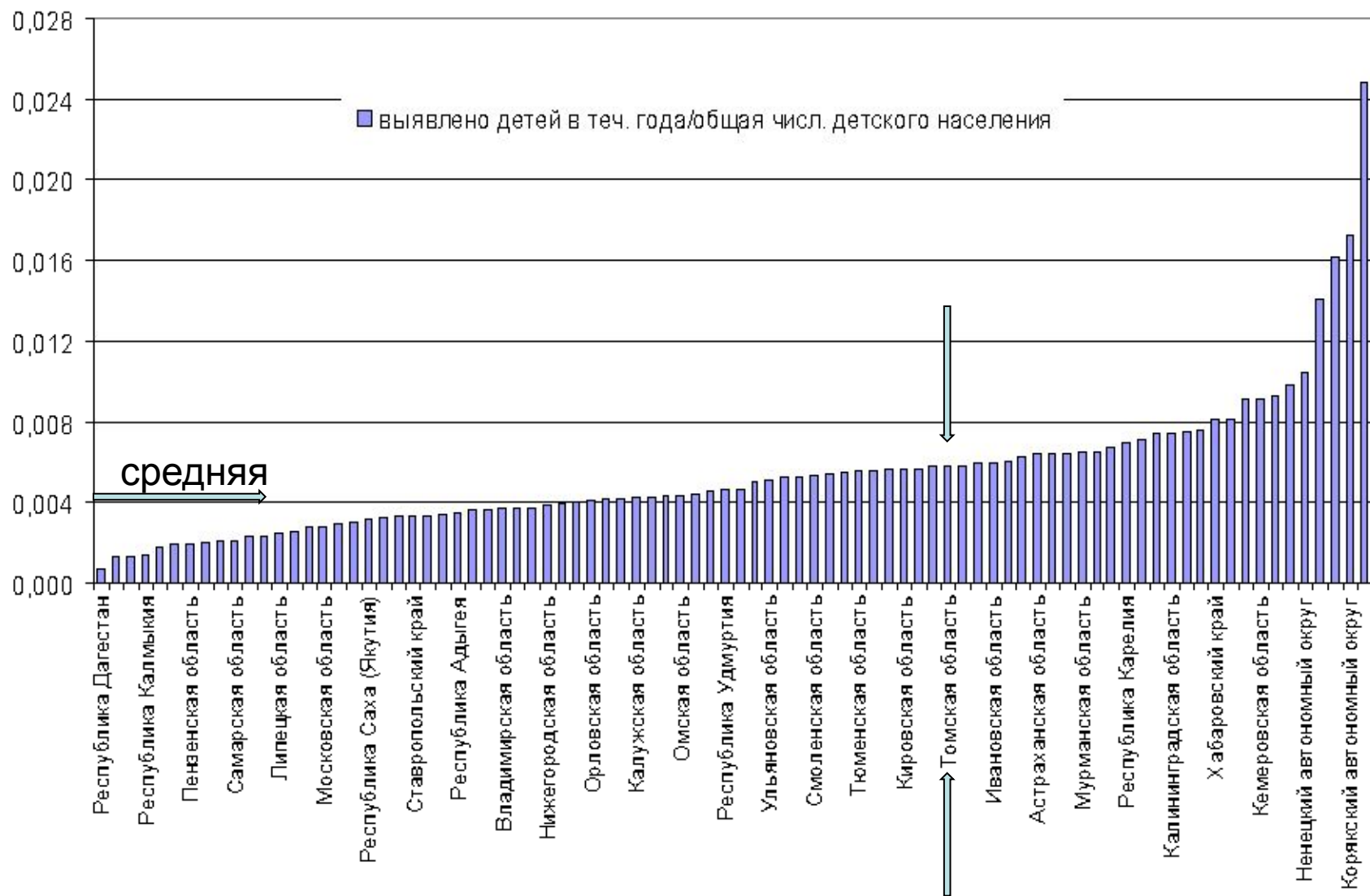
- **Профилактика** социального сиротства = раннее выявление, сопровождение кровных семей
- **Устройство** детей, лишенных родительского попечения:
 - под опеку – 60%
 - временные приюты – 5%
 - в приемные семьи – 32%
 - в семьи усыновителей – 3%
- **Выплаты** замещающим семьям
- **Сопровождение** замещающих семей
- **Адаптация** выпускников
- Отказ от интернатов

Как измерить эффективность стратегии/модели?

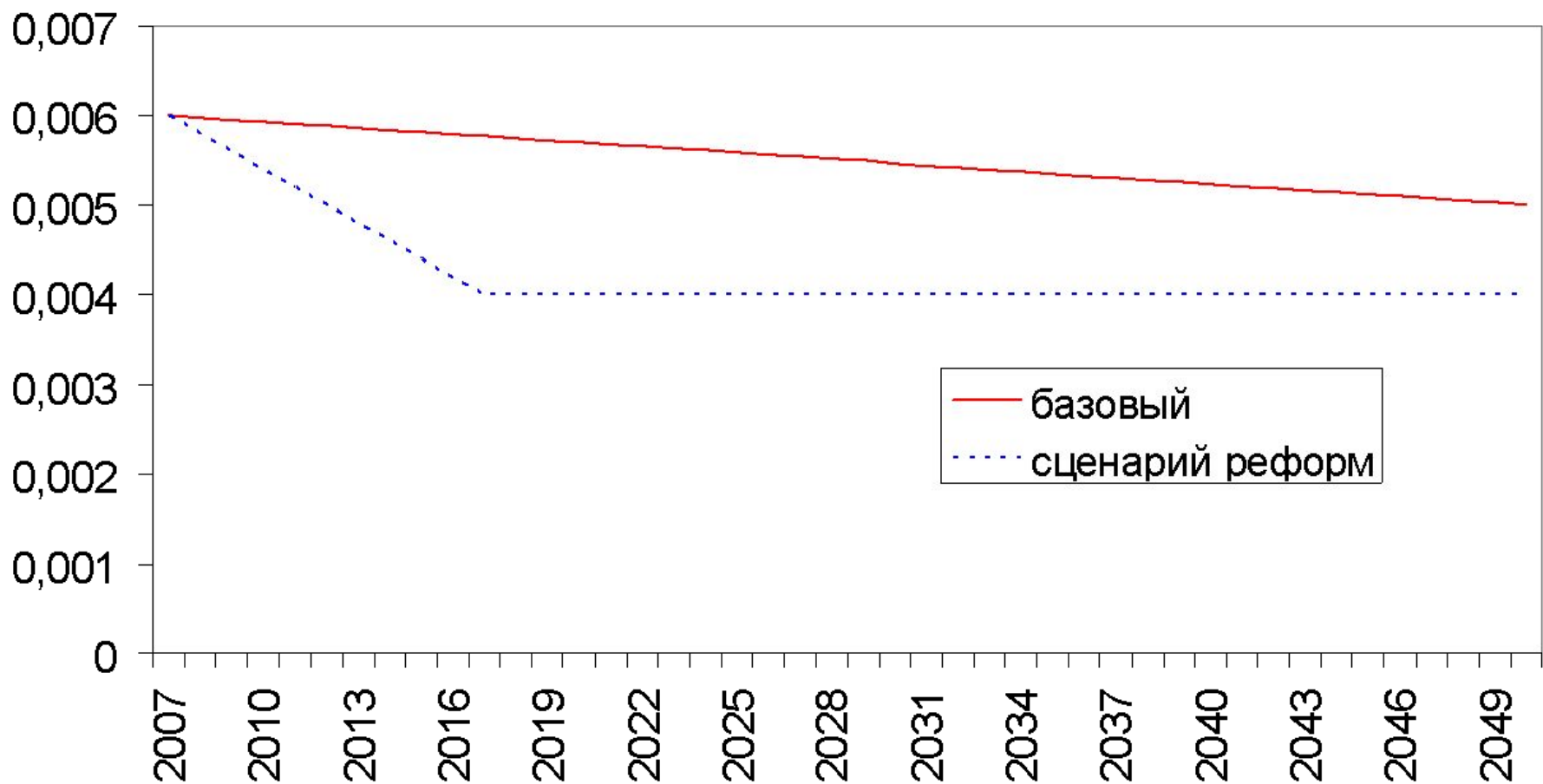
Это зависит от цели:

- можно измерять объемом проделанной работы - число спасенных от семьи детей, число родителей, лишенных родительских прав
- можно измерять по результатам или по «анти-результатам», тогда число изъятых из семьи детей = число неудач системы профилактики

Вероятность лишиться родительского попечения в разных субъектах РФ, 2005, чел. на 1000 детского населения



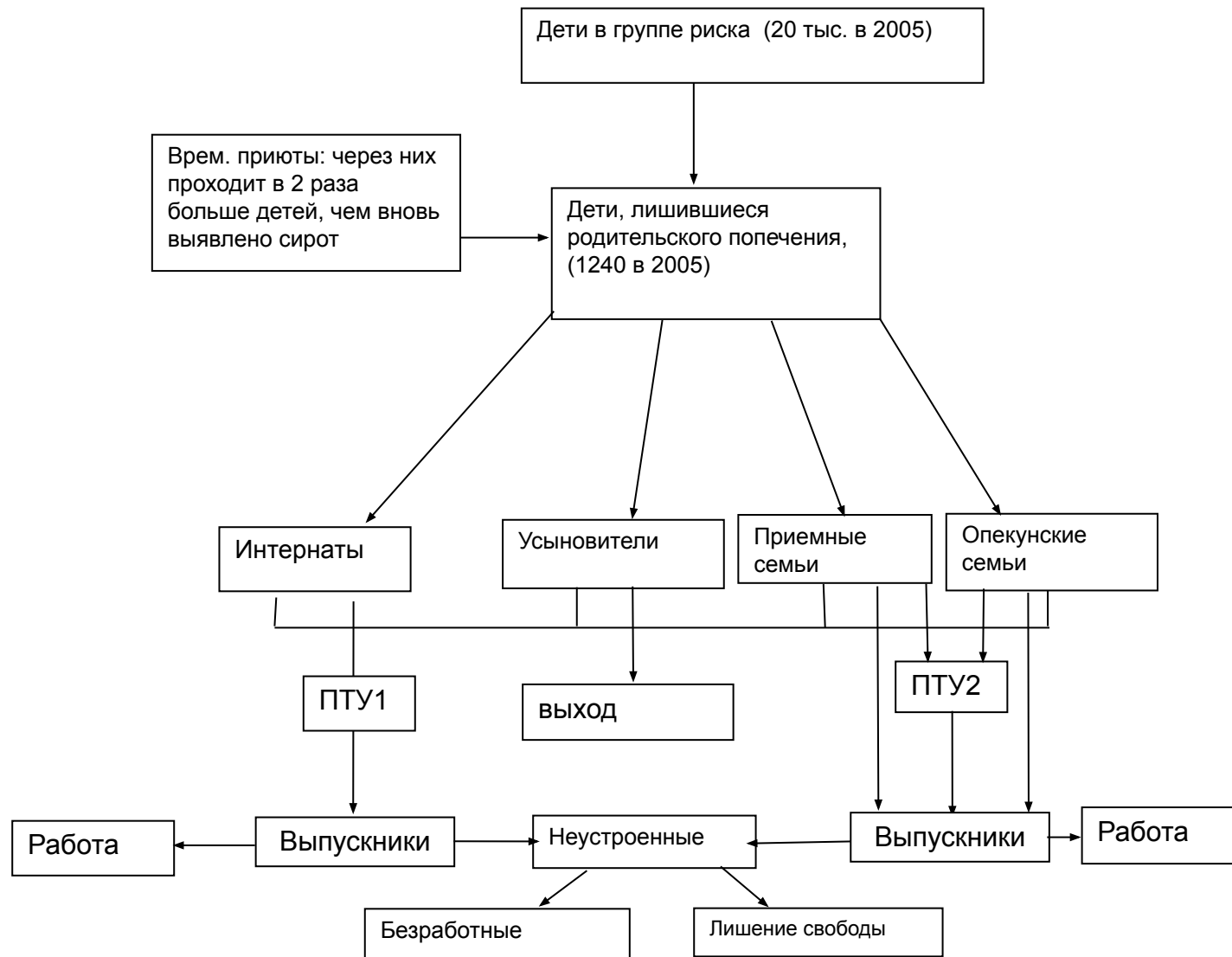
Вероятность лишиться родительского попечения в базовом сценарии и сценарии реформ



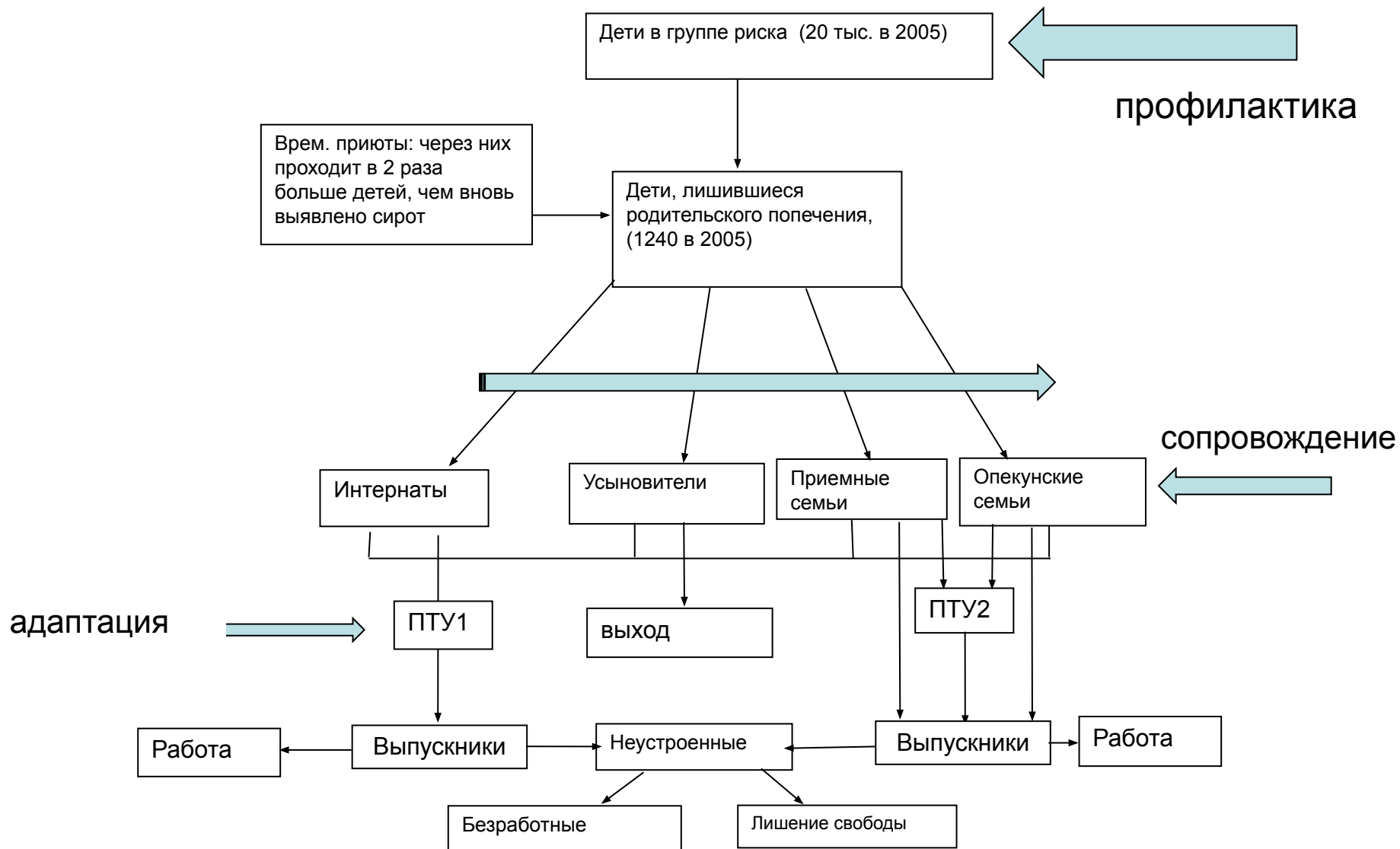
Ожидаемые социально значимые результаты перехода к Томской модели:

- **Профилактика:** вероятность стать социальными сиротами снижается за 10 лет на 30%
- **Сопровождение замещающих семей:** вероятность трудоустройства повышается в 2 раза (до 60%)
- **Адаптация выпускников:** вероятность трудоустройства повышается в 2 раза (до 60%)
- 2 варианта учета **производительности труда** бывших сирот: (1) ниже средней; (2) не отличается от средней

Жизненные маршруты сирот



Новые услуги и их полезный эффект

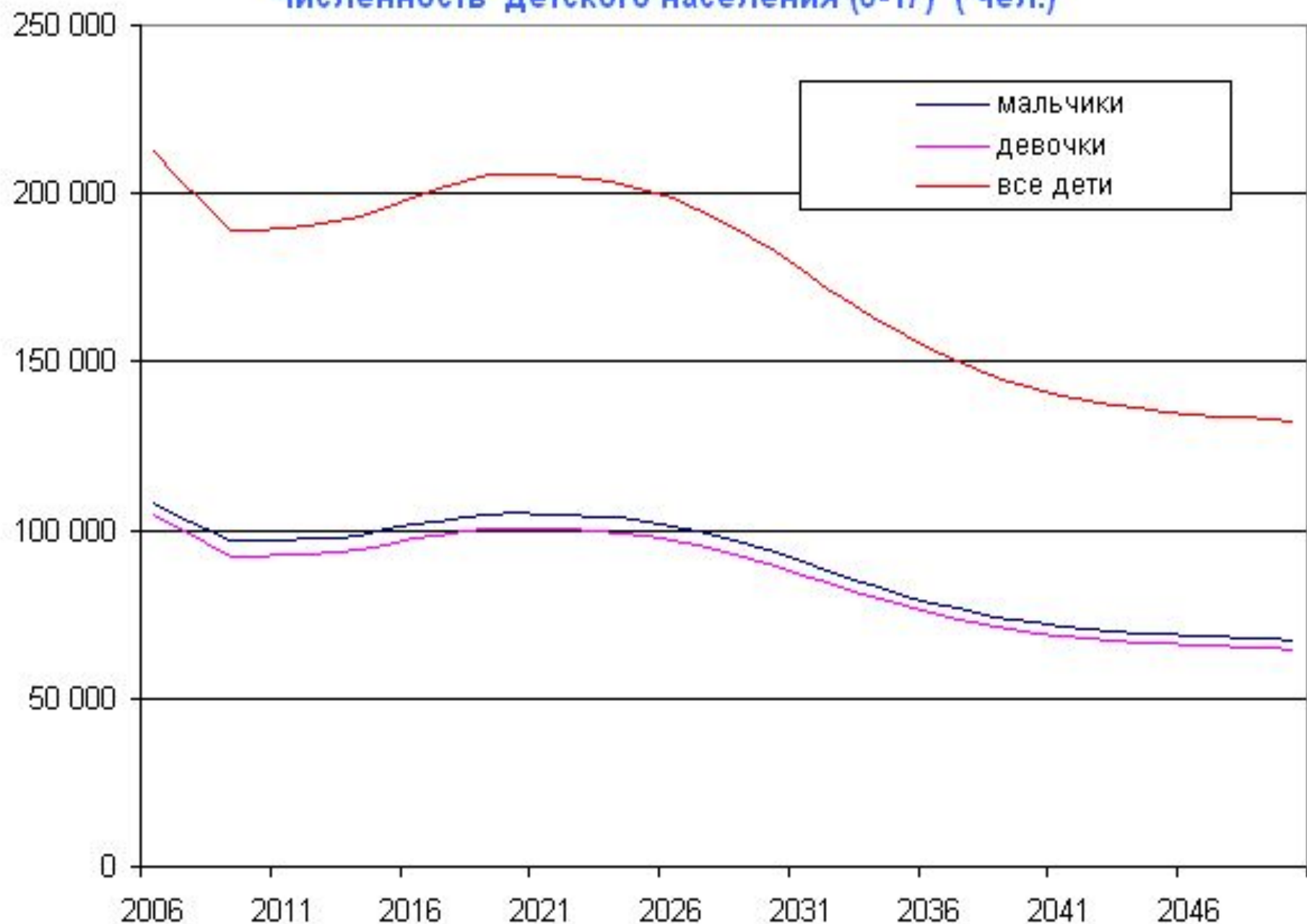


Как понять, какая из двух систем дешевле для бюджета?

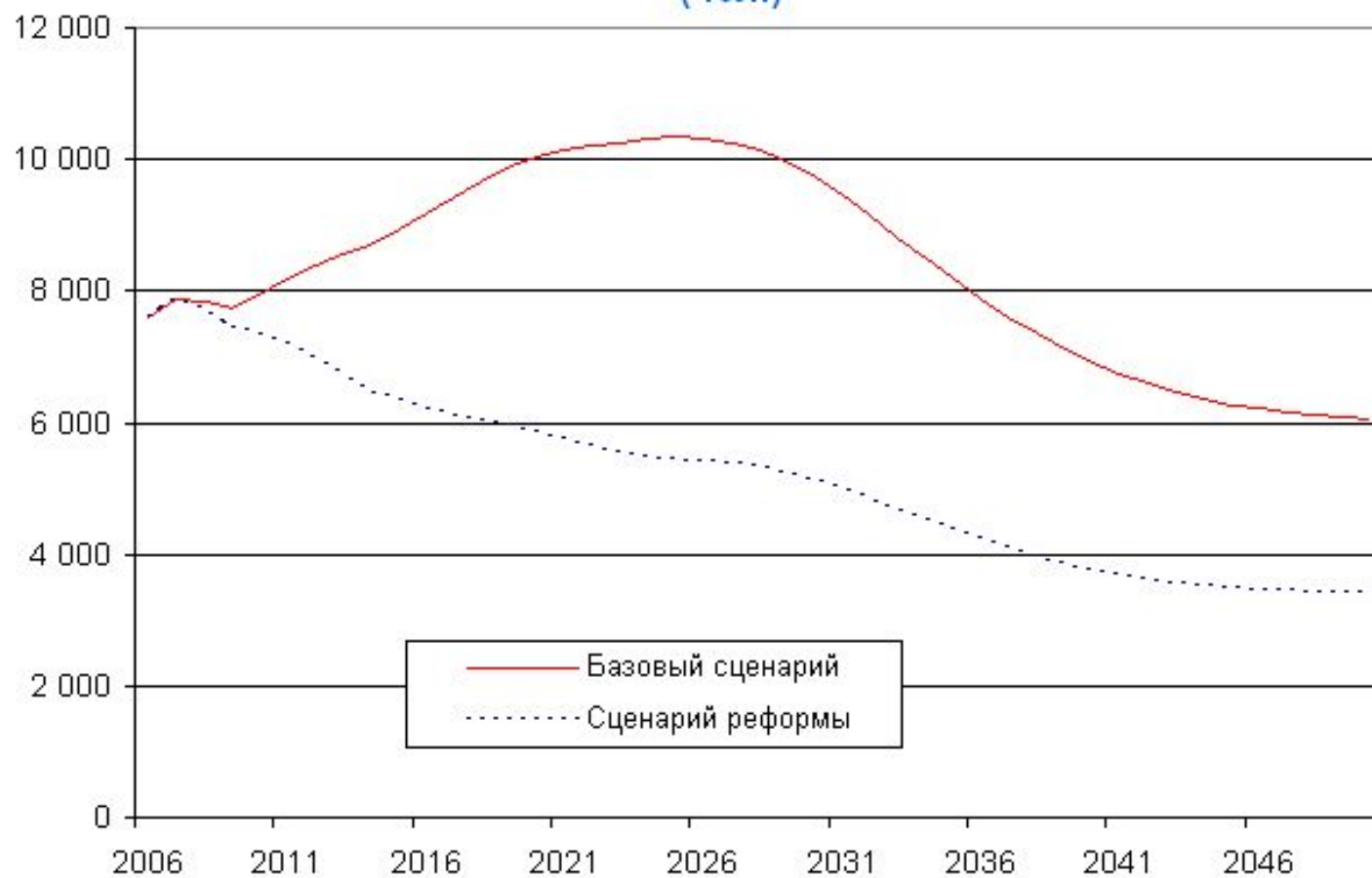
- оценить численность сирот в том и другом сценарии
- оценить стоимость начальных затрат в сценарии реформы
- оценить стоимость услуг по профилактике социального сиротства (новые услуги)
- сравнить стоимость содержания детей в семьях и в интернатах
- сравнить структуру устройства детей по разным формам в том и другом сценарии

Прогнозирование численности сирот

Численность детского населения (0-17) (чел.)



Численность детей, лишенных родительского попечения (чел.)

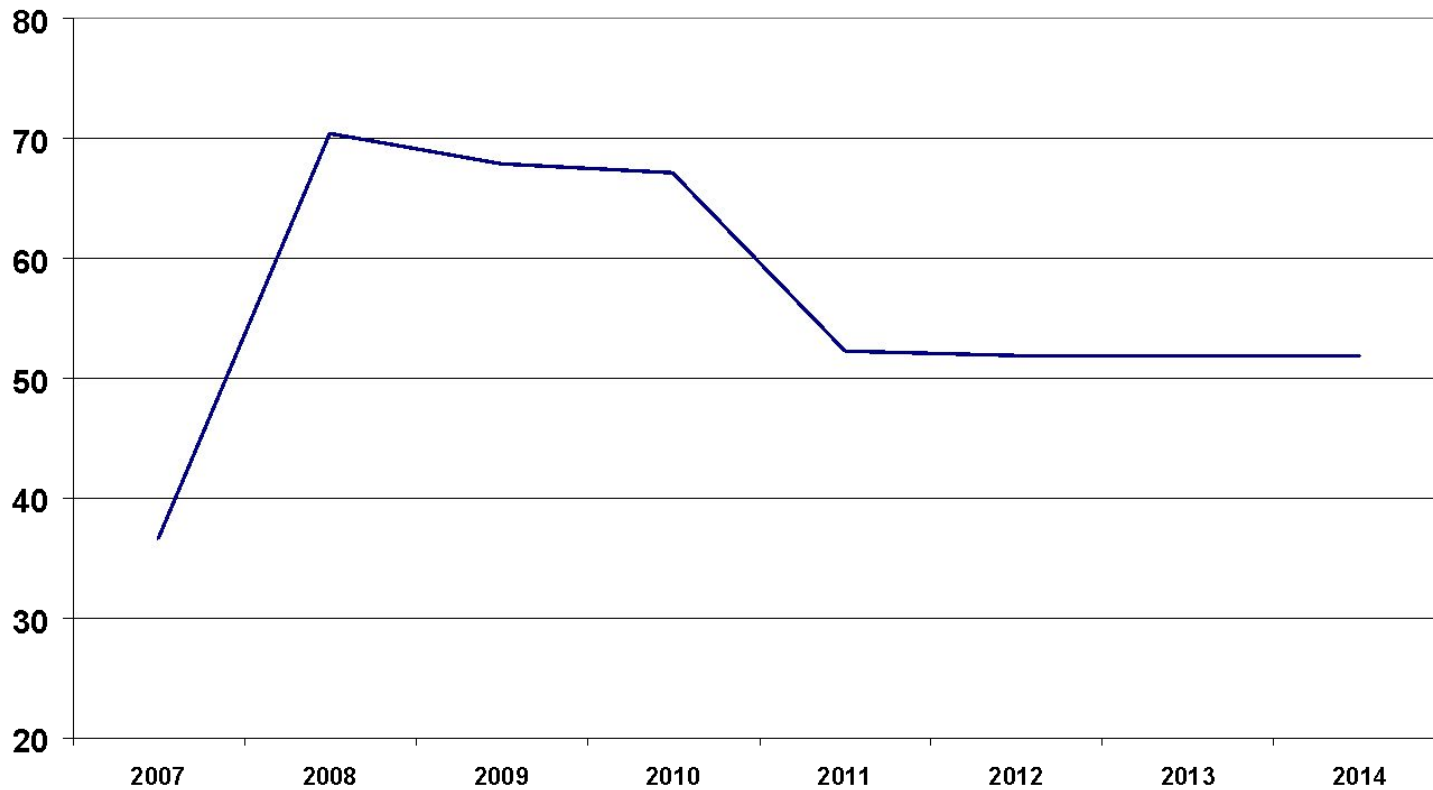


Оценка начальных затрат в сценарии реформ

Состав начальных затрат в сценарии реформ:

- Затраты на проведение административной реформы
- Стоимость перепрофилирования учреждений - опыт конкр . ДД
- Начальные затраты по новым услугам - на основе регламентов услуг
- Стоимость рекламной поддержки реформы – экспертная оценка

Начальные и управленческие расходы в сценарии реформ, млн. руб., в ценах 2005 г.



Оценка стоимости услуг по профилактике социального сиротства

Стандарты услуг

- минимальный стандарт или стандарт-идеал?
- материально-технические стандарты и стандарты качества обслуживания
- национальные стандарты (2), региональные стандарты , стандарты учреждений
- регламенты услуг ARO = промежуточные стандарты

Примерная структура регламента

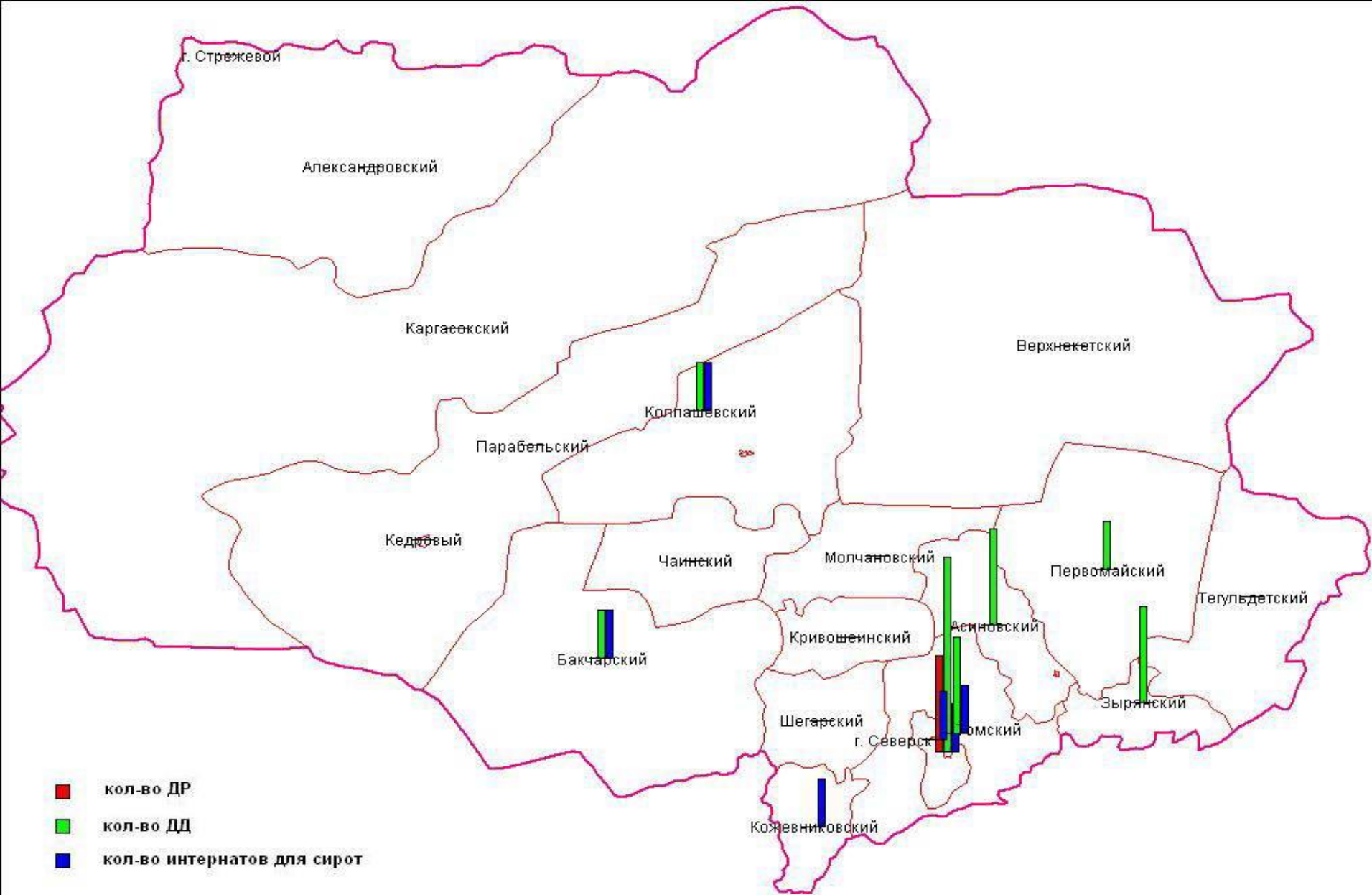
- Наименование услуги
- Целевая группа
- Соответствие международным, национальным, региональным стандартам
- Порядок и условия оказания услуги (оценка потребности, описание методологии)
- Материальное и кадровое обеспечение
- Необходимый минимальный объем обслуживания
- Критерии оценки качества
- Порядок супервизии и управления, потребность в рекламе

Расчет стоимости услуг по регламентам

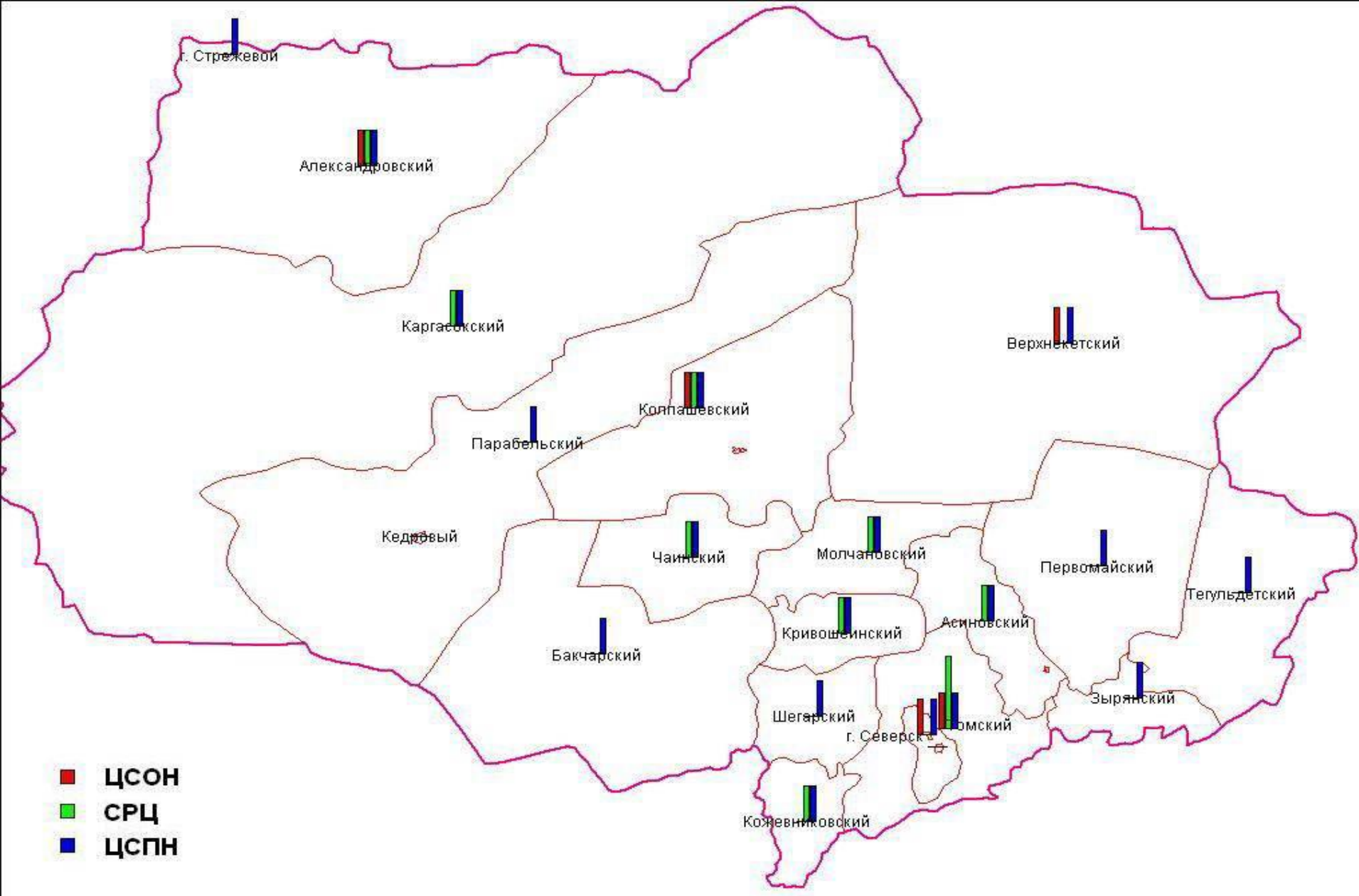
- Затраты по регламенту: на центр формирования затрат (учреждение, район) и/или на потребителя (на 1 ребенка, на одну семью)
- Информация по ценам/тарифам:
 - регламенты
 - стат.сборники
 - отчет по штатам и контингентам (зарплаты)
 - материалы проектов ARO (экспериментальные площадки)
- Затраты стартовые (разовые) и рекуррентные
- Рекуррентные: ФОТ, налоги на ФОТ, потребление товаров и услуг, клубная деятельность, повышение квалификации, амортизационные отчисления (модульный принцип)

Расчет стоимости услуг по области

- количество существующих центров формирования затрат: школ, ЦРБ, ДЮСШ, ДД ...
- мощность учреждений
- привязка учреждений к районам (районные коэффициенты к ФОТ, стипендиям, пособиям)



Районная привязка ДД, ДР, интернатов для сирот



Районная привязка учреждений соцобслуживания

Стоимость услуг:

- 36 млн. начальных затрат
- 140 млн. ежегодных (рекуррентных) затрат

Стоимость сопровождения 1 ребенка из группы риска (20 000 чел.) составляет порядка 7 тыс. руб. в год

Стоимость содержания сирот в интернатах и в семьях

Формы содержания детей и их СТОИМОСТЬ

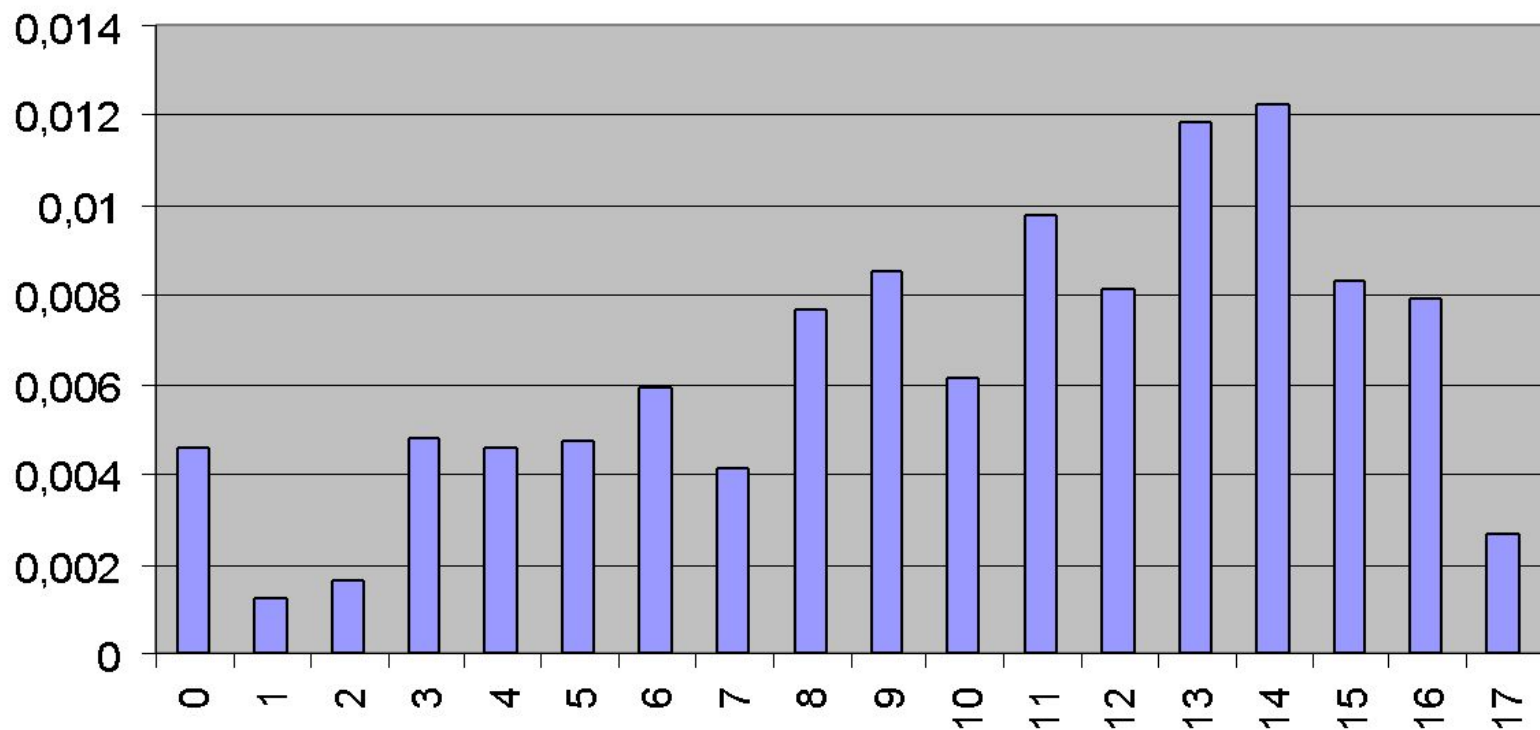
	руб. на ребенка в год	+ выплата при выпуске из интерната или устройстве в семью
Дом ребенка:	200 000	
Детский дом, интернат	158 000	20 000
ПТУ (только доп. расходы)	40 000	28 000
Приемная семья:	130 000	
Опекунская семья:	40 000	2 000
Усыновители	0	2 000

Длительность пребывания детей в разных формах устройства

По данным сайта USYNOVITE.RU(8 мес. наблюдений):

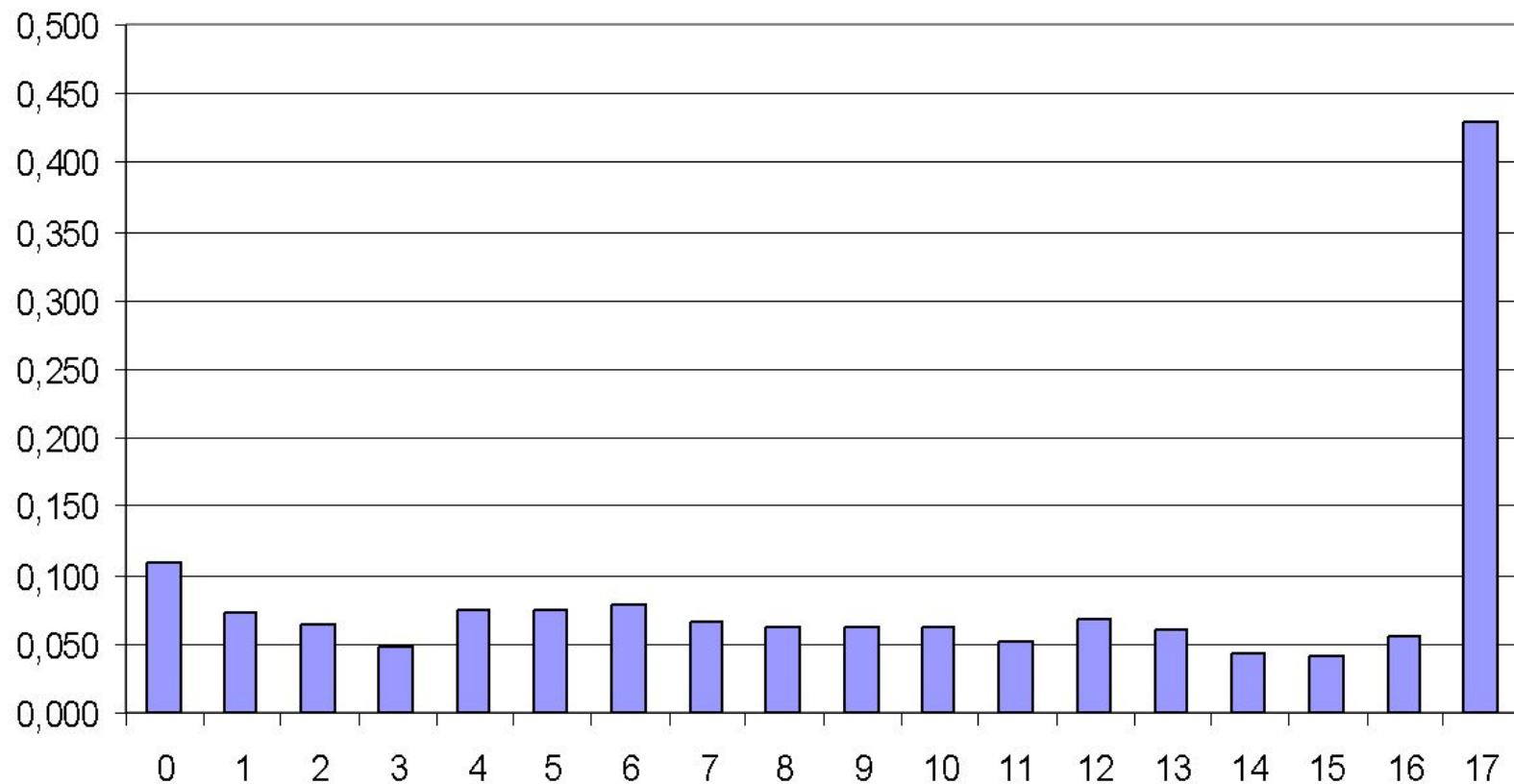
- информация в БД: имя, пол, дата рождения детей, нуждающихся в семейном устройстве
- обновление БД: 1 раз в 2 недели
- ежемесячное сравнение состава БД: в каком возрасте попадают в БД, в каком - снимаются с учета
- расчет вероятности входа и выхода из системы

Вероятность лишиться попечения в зав. от возраста

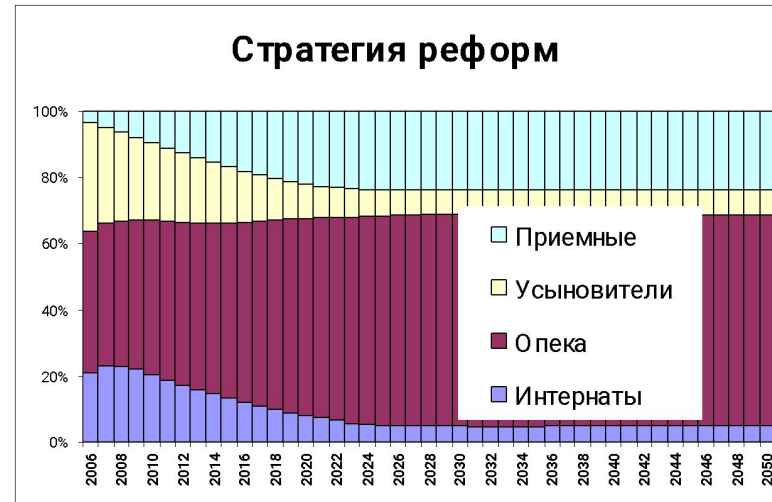
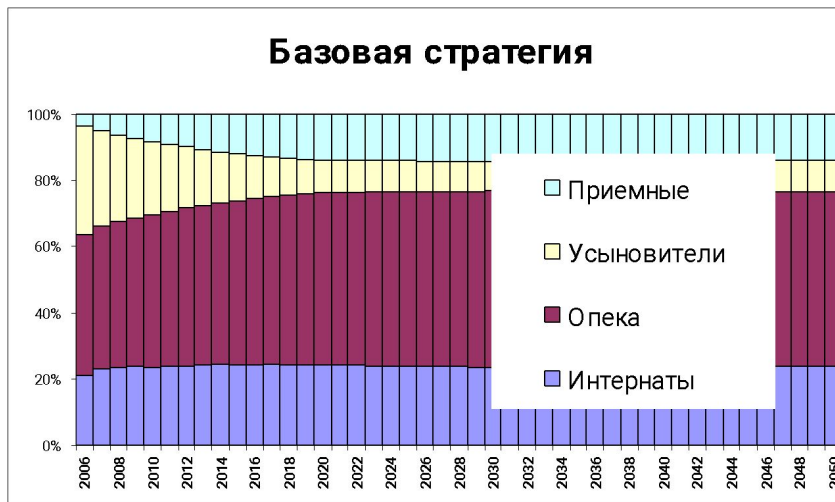


■ добавлено анкет в БД по возрастам, 2006 г./число детей соотв. возраста

Вероятность сняться с учета в федеральной базе данных по детям-сиротам в зависимости от возраста



Удельный вес разных форм устройства в двух стратегиях



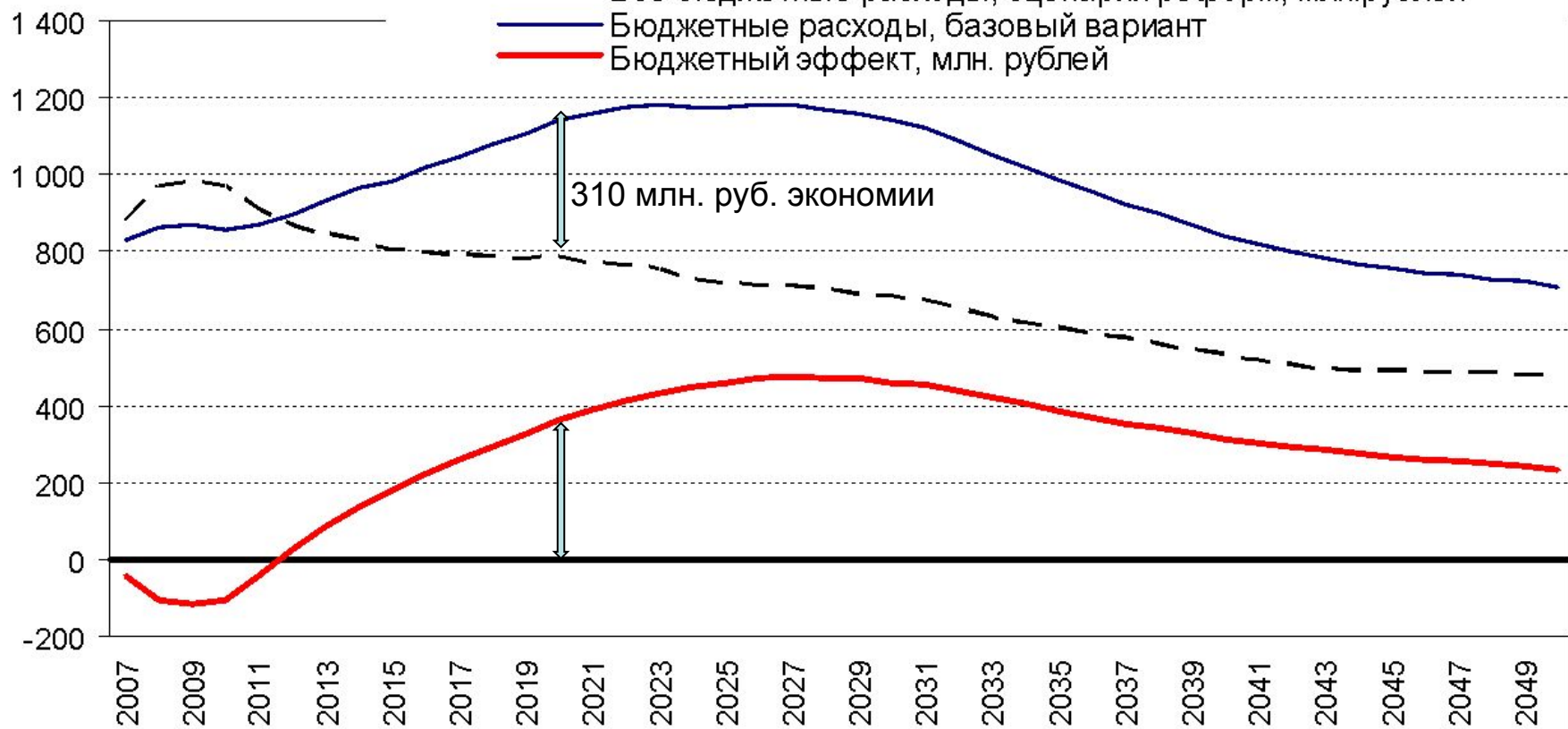
Так какая стратегия дешевле?

Основные результаты:

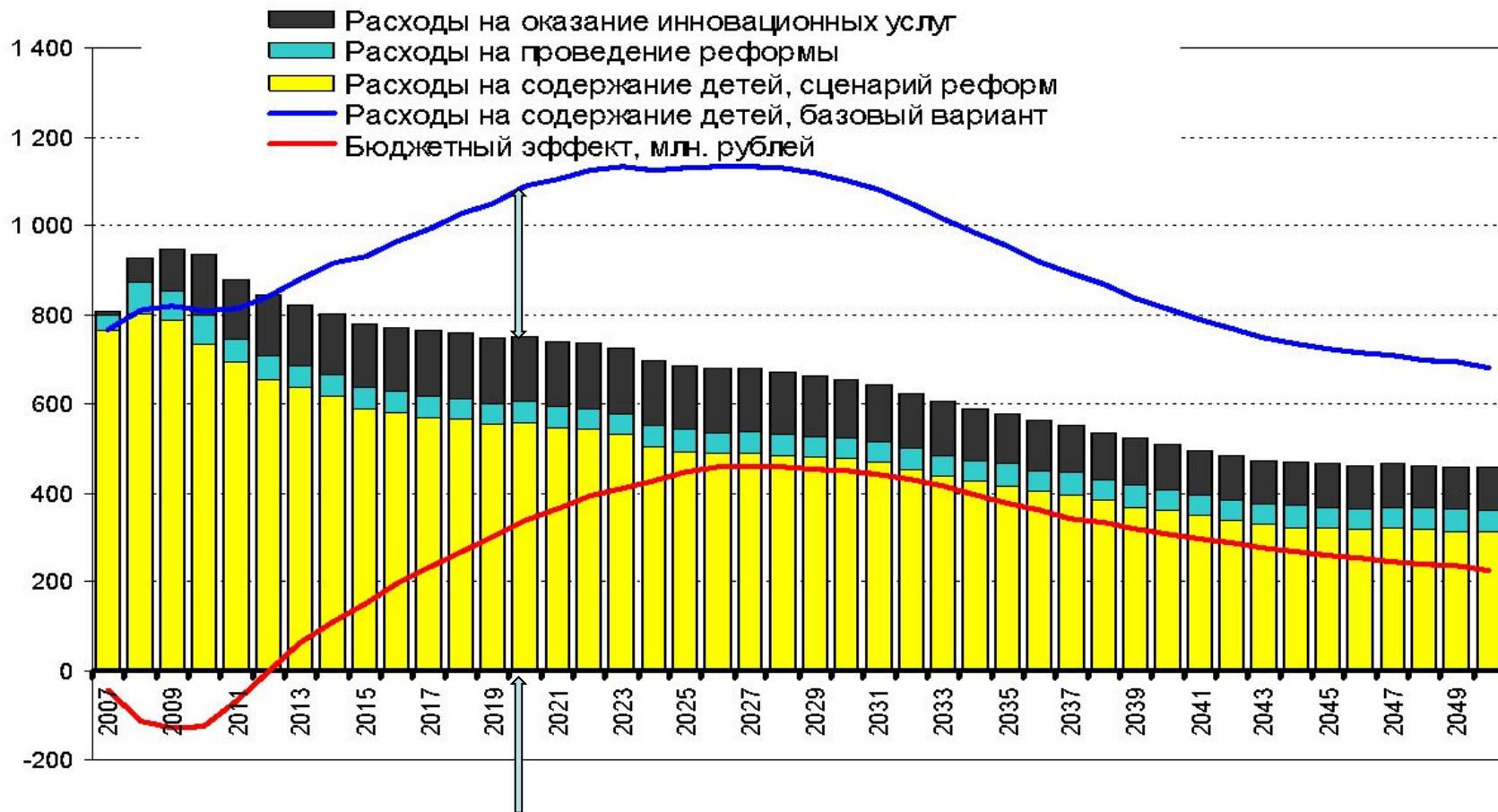
- В 2005 г. на содержание детей в интернатах - 530 млн. руб.
- на выплаты – 390 млн. руб
- на профилактику - 0
- В 2020 г. на содержание детей в интернатах – 130 млн. руб.
- на выплаты – 300
- на профилактику – 130 млн. руб.
- на управление – 50 млн. руб.
- ЭКОНОМИЯ= 310 млн. руб.

Бюджетные расходы в базовом сценарии и сценарии реформ, Бюджетный эффект, млн. рублей

- - - Все бюджетные расходы, сценарий реформ, млн.рублей
- Бюджетные расходы, базовый вариант
- Бюджетный эффект, млн. рублей



Структура бюджетных расходов в сценарии реформ , млн. руб.



Сравнение бюджетной оккупаемости реформы, с предоставлением жилья и без

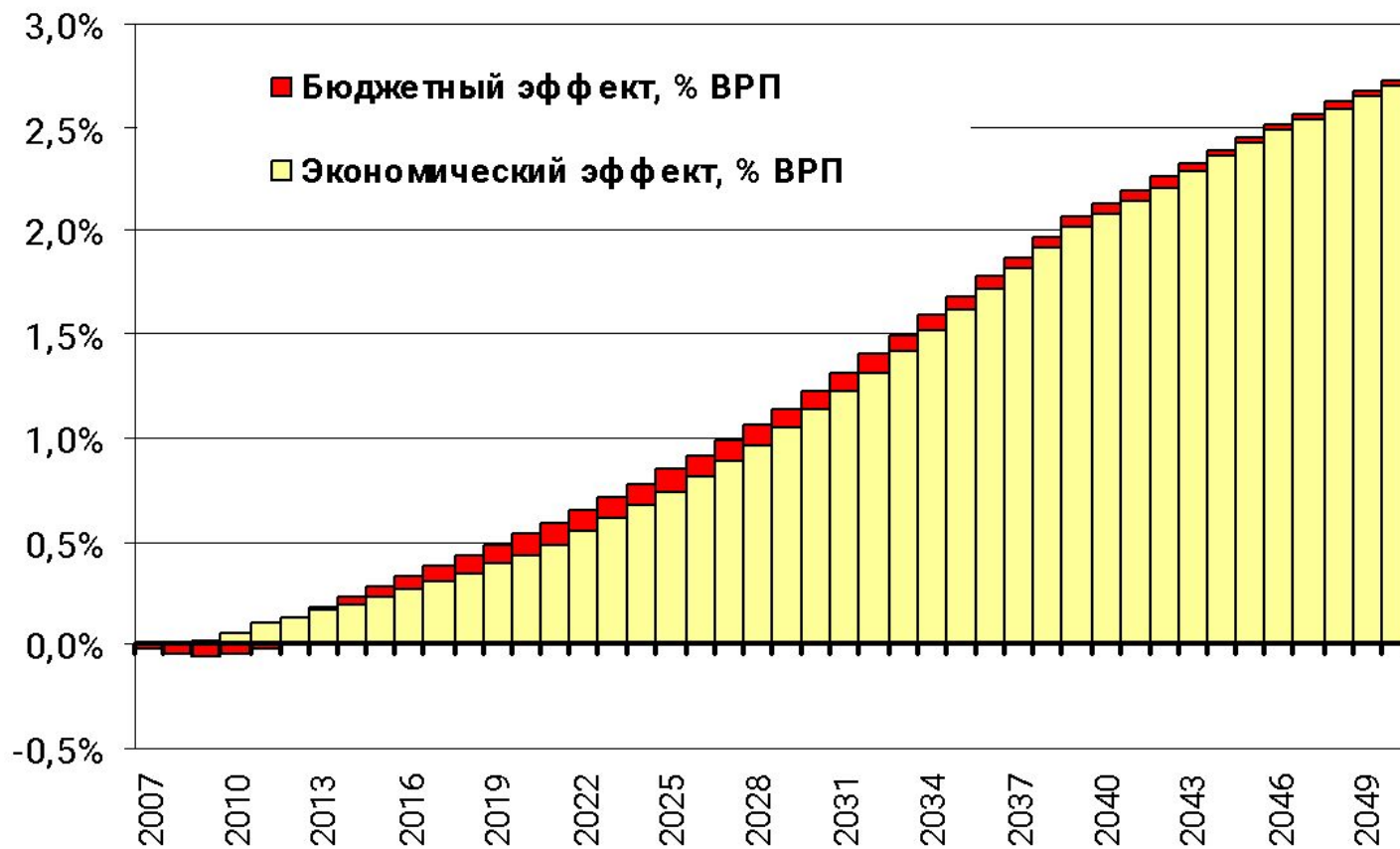


Оценка экономического эффекта реформы

2 варианта оценки: верхняя и нижняя:

- верхняя: работающие выпускники интернатов имеют более низкую производительность по ср. со среднедушевой (как в швейном производстве); потери = разности между средней производительностью и производительностью выпускников
- нижняя: от работающих выпускников потери не возникают (хорошо ли, плохо ли, но они работают); потери возникают только от неработающих выпускников и лиц, находящихся в местах лишения свободы. Потери – в объеме добавленной стоимости на 1 занятого в швейном производстве
- Результат: $0,7\% < \text{потери} < 2,5\% \text{ ВРП}$

Суммарный экономический и бюджетный эффект от проведения реформ, % ВРП



Вывод

- Сценарий реформ по всем критериям лучше базового сценария: меньше сирот, меньше нагрузка на бюджет, сокращение экономических потерь
- Решение о том, какую стратегию выбрать, все равно будет зависеть от политической воли (необходимость увольнять людей, закрывать учреждения, высокие начальные затраты), но проведенный анализ позволяет сделать выбор более обоснованным