

VII Всероссийский конкурс учебно-исследовательских экологических проектов «Человек на Земле»

№1 «Проблемы природных экосистем»

Муниципальное Образовательное Учреждение Дополнительного образования детей СЮН Елецкого района Липецкой области

Бахвалова Татьяна Сергеевна, Рябцева Виктория Витальевна
8 класс

МОУ СОШ № 1 с.Казачи Елецкого района Липецкой области

СРАВНИТЕЛЬНЫЙ АНАЛИЗ ПРИУСАДЕБНЫХ КОМПЛЕКСОВ

Руководитель:
педагог дополнительного образования
Гусев Александр Александрович

2008 г.

Введение

- Сочи... Олимпиада – 2014г... Каждый из нас с замиранием сердца следил за развитием жеребьевки, искренне радовался результату и был переполнен гордостью за наше государство. И каждому из нас захотелось обязательно побывать в городе Сочи или хотя бы что-то узнать о столице будущей Олимпиады.
- Рассматривая фотографии города Сочи, мы были поражены красотой и щедростью южной природы. Особенно нас покорила Сочинский дендрарий. Роскошные пальмы, бамбук, розы, дача «Надежда»...И вдруг что-то неуловимо знакомое, даже родное, промелькнуло в цветных картинках. Казалось, что-то подобное мы уже видели. И действительно, неожиданно для нас мы заметили некоторое сходство архитектуры здания дачи «Надежда» с архитектурой дома Вогунина В.А. в с. Казаки, фотографию которого мы видели в школьном музее. Неужели это случайность? А может нет! И если есть сходство в постройках, может, было, сходство и в планировке и благоустройстве территории? И кто знает может и у нас был бы подобный парковый комплекс? А может, что-то сохранилось? Или что-то можно воссоздать?
- Как много вопросов и нет ответов, следовательно, необходимо провести тщательное исследование.

Цель:

Выяснить, исследовав историческое наследие о возможной изначальной близости и схожести усадебного комплекса поместья Варгуниных с. Казаки и паркового комплекса г.Сочи «Дендрарий».

Задачи:

1. Описать место исследования (поместья Варгуниных).
2. Изучить литературу и выяснить, как выглядел и что в себя включал изначально парк г.Сочи «Дендрарий».
3. Изучить архивные данные, провести опрос населения и выяснить устройство и планировку усадебного комплекса поместья Варгуниных.
4. Провести исследование по поиску оставшихся фрагментов комплекса поместья Варгуниных.
5. Провести сравнительный анализ.
6. Если возможно, воссоздать элементы благоустройства комплекса поместья Варгуниных и дать рекомендации по их использованию.
7. Сделать вывод.

Обзор литературы:

- Изучая краеведческую литературу и обращаясь к информационным ресурсам Интернет мы не обнаружили информацию, которая бы давала ответ на наши вопросы. Только были обнаружены сведения о истории создания и описания дачи «Надежда» и парка «Дендрарий» г.Сочи (конец XIX в.), а также описание усадьбы Варгунина В. А.
- На основе этого и собранного в полевых условиях материала нами проведён сравнительный анализ.

Методы исследования:

- Описание места исследования произведено по правилам методического пособия ассоциации “Экосистема” [Методическое пособие: ” Программа организации и проведение геоморфологических исследований”. – М. “ Экосистема”. 1996 г. , Методическое пособие: ” Методы топографической съёмки ”. - М., “ Экосистема “, 1997 г., Методическое пособие: ” Программа организации и проведение геоморфологических исследований”. – М. “ Экосистема”. 1996 г. , Методическое пособие: ” Методы топографической съёмки ”. - М., “ Экосистема “, 1997 г.] **(данные пособия разработаны для учеников и удобны в использовании).**
- В ходе второго этапа был обследован лес, как мы предполагаем, бывший парк поместья. Так как в настоящее время данный объект является лесом, то обследование проводилась по методике описания растительности леса [Методическое пособие для проведения экологических исследований. Липецк. 2006г].
- В ходе сравнительного анализа, чтобы не оперировать субъективными понятиями, мы для сопоставления использовали метод сравнения группировок по качественным признакам с использованием коэффициента Жаккара [Методическое пособие: ” Простейшие методы статистической обработки результатов экологических исследований ”. - М., “ Экосистема “, 1999 г. Методическое пособие для проведения экологических исследований. Липецк. 2006г.] **(данный метод прост и не требует специальной математической подготовки т. к. опирается на школьный курс и лёгок в использовании).**

Массив данных и полученные коэффициенты:

- Сначала мы сравнили здания усадеб, так как именно в них мы изначально заметили элементы сходства.

Признак	поместье Худековского	поместье Варгунина
Два этажа	+	+
Смотровая башня	+	+
Балконы	+	+
Террасы	+	-
Балкон-терраса	-	+
Колонны	+	+
Статуи	+	-
Вазы	+	+
Художественная отделка фасада	+	+

$K_j \approx 0.7$ Как видно из показания коэффициента, можно с уверенностью сказать, что сходство двух зданий по основным элементам велико.

- Далее мы сравнили благоустройство усадебных комплексов.

Признак	поместье Худековского	поместье Варгунина
Террасы	+	-
Вазы	+	-
Статуи	+	-
Фонтаны	+	-
Палисадник	-	+
Лестницы	+	-
Беседки	+	-
Бассейны	+	-
Декоративные ограды	+	+
Колонны	+	-
Ворота	+	-
Аллеи	+	+
Одиночные или парные деревья	+	+
Кустарниковые насаждения	+	+
Цветники	+	+
Экзотические растения (заказанные или привезенные)	+	+
«Деревья старожилы»	+	+
Лужайки	+	+
Прогулочные тропинки	+	+
Мощеные дороги	-	+

$K_j = 0.45$ Коэффициент схожести не велик и может констатировать только о некотором сходстве приусадебных комплексов.

Результаты исследования

1. Описание места исследования

- Описание места исследования проведено 1 мая 2008 года
- Место исследования (поместье Варгунина) расположено в юго-восточной части с. Казаки (пос. 1-Мая) Елецкого района Липецкой области, а также на территории фермерского хозяйства Моисеева Ю. В. и прилегающего с востока и частично с юга и юго-запада, лесного массива - Варгунин лес.
- Место расположения: Южная часть среднерусской возвышенности, прилегающей к Окско-Донской низменности. Река Воргол является левым притоком р. Сосна, входящей в речную систему р. Дон. Протяжённость р. Воргол – 40 км, густота расчленения – 0,5 км, глубина расчленения – 20 м. В районе с. Казаки долина реки углубляется с образованием каньона. Глубина каньона – 30 м, наклон бортов до 30°, ширина поймы в каньоне от 50 до 250 м. Растительность – разнотравье. Вдоль русла произрастают заросли ивняка и небольшие лесные массивы.
- Фермерское хозяйство представлено несколькими полями, расположенными между Варгулиным лесом и насыпью железной дороги.
- Варгунин лес имеют преимущественно естественное порослевое происхождение, расположен в долине р. Воргол. на левом берегу.



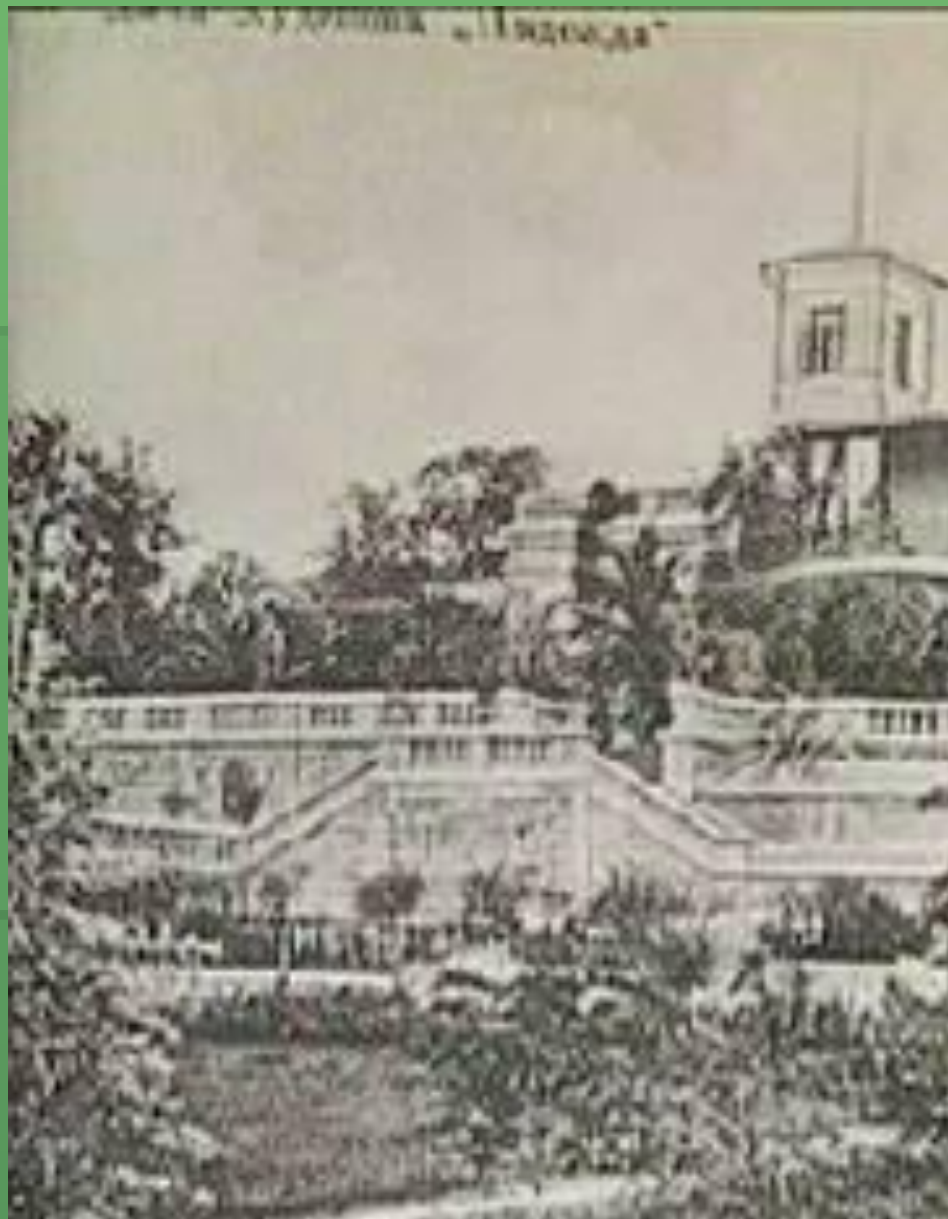
Общий вид места исследования. Село Казаки.

2. Описание дачи «Надежда» и вида парка «Дендрарий» г.Сочи (конец XIX в.)

- Заложен сочинский Дендрарий в 90-х годах прошлого столетия рязанским дворянином Сергеем Николаевичам Худековым.
- С 1890 года С. Н. Худеков закладывает на 12 гектарах сливовый и персиковый сады и приступает к планировке декоративного парка.
- Парк строился по типу франко-итальянских террасных парков, характерных для конца XIX столетия.
- С 1892 года Сергей Николаевич в течение семи лет обустроивал свой новый парк. Он заказывал скульптуры, вазы, фонтаны заграничным мастерам, строил южные ворота, выписывал растения из самых известных питомников Европы.
- Основные посадки в парке были закончены в 1892 году.
- В 1899 году на склоне Лысой горы появилась великолепная вилла [дача Надежда] с видовой башенкой в левой части дома и широкими балконами и верандами.
- Двухэтажный дом с широкими террасами прекрасно смотрелся на фоне гигантских дубов и буков, росших здесь с незапамятных времён.
- В 1899 году появились лестницы по обе стороны обставленные великолепными чугунными вазами, заработали фонтаны. Статуи мастера Кепелларо украсили террасу возле виллы «Надежда».
- Просторная лужайка перед вилой к началу двадцатого века украсилась диковинными растениями. Фотография столетней давности позволяет нам сегодня представить, каким редкостным разнообразием отличались растения молодого парка. На снимке отчетливо видны растущие в открытом грунте юные пальмы.



Худеков С. Н.



Дача «Надежда». Конец IX в.

3. Описание усадьбы и усадебного комплекса поместья Варгунина В. А.

- Владимир Александрович Варгунин – либеральный помещик, народоволец.
- Дом Варгуниных в настоящее время не сохранился, но на фотографии видно, что дом Варгуниных представлял собой двухэтажное здание с небольшой башенкой в левой части и балконами в правой части дома. Перед входом располагался открытый балкон-терраса, украшенный вазами. Под окнами был разбит небольшой палисадник. В палисаднике росли три ели и был разбит цветник.
- В ходе опроса населения только двое из жителей предоставили интересную информацию.
- По словам коренной жительницы села Казаки Богатиковой А. М., вокруг дома Варгуниных росла сирень двух видов: сирень голубая и сирень белая. Вблизи дома также росли сосны, привезенные (или заказанные), к поместью вела вымощенная камнем дорога, спускавшаяся к реке. С одной стороны дороги (со стороны леса) также росли сосны, посаженные помещиком.
- Архивных данных и сведений о парковых посадках не имеется, но, по мнению елецких краеведов, они, скорее всего, были, так как задокументирован факт интереса В.А. Варгунина к парковым комплексам.
- Следовательно, парк мог быть только западнее усадьбы на более пологом и не скалистом склоне борта каньона. И, к слову сказать, именно в данном месте сейчас расположен небольшой лесной массив. Также заслуживает внимания и тот факт, что данный лес не типичный. Во-первых, видовой состав древесных культур данного леса заметно богаче всех остальных лесных массивов, во-вторых, данный лес содержит небольшую группу вековых дубов, которые дальше в Варгулином лесу не встречаются.



Варгунин В. А.



Дом В. А. Варгунина. Конец IX в.



Месторасположения дома и парка В. А. Варгунина.

4. Исследование по поиску оставшихся фрагментов приусадебного комплекса поместья Варгуниных

- В ходе первого этапа было обнаружено, что на месте, где стоял дом, и вокруг сейчас произрастают обширные заросли кустарников с подростом молодых лиственных деревьев, также обнаружено несколько сосен. Видовой состав кустарников представлен пятью сортами (!) Сирени обыкновенной (*Syringa vulgaris* L.).
- Первое, на что мы обратили внимание по поиску оставшихся фрагментов насаждений, это на заросли сирени. Так отчётливо различимы посадки сирени по двум углам участка и вблизи места, где был дом (в основном это сорт белой сирени). Также отчётливо просматриваются очертание насаждений сирени вдоль мощеной дороги со стороны поместья. Всё это доказывает причастие данного вида к благоустройству усадьбы.
- Но, без сомнения, в первоначальное озеленение входили сосны. Они представлены взрослыми деревьями двух видов Сосна обыкновенная (*Pinus silvestris* L.) и Сосна черная (*Pinus nigra laricio*), причем Сосна черная (*Pinus nigra laricio*) не встречается в нашей местности, что опять подтверждает слова Богатиковой Александры Михайловны о привезенных (или заказанных) помещиком деревьях.
- Ель обыкновенная или европейская, (*Picea abies* (L.) Karst.) которая присутствует на фотографии, не сохранилась.
- В ходе второго этапа был обследован лес, как мы предполагаем, бывший парк поместья
- Конечно, в настоящее время, очень трудно определить, как выглядел первоначально парк. Но с уверенностью можно констатировать, что в парке присутствовали дубы. А сам парк был организован по типу английского пейзажного парка.



Месторасположения дома В. А. Варгунина.



Сирень обыкновенная
(*Syringa vulgaris* L.)



Сортовое разнообразие

Сосны на месте
усадебного комплекса



Сосны вдоль дороги.





Предполагаемое место парка.

Схематическая карта реконструкции усадебного комплекса В. А. Варгунина.



	- месторасположения усадьбы		- хозяйственные постройки
	- сирень		- месторасположения сада
	- сосны		- месторасположения елей
	- клёны		- мощёная дорога
	- дубы		- месторасположения дороги

Вывод:

В ходе исследования мы достигли намеченной цели и выполнили все поставленные задачи.

Да, следует признать, что кроме сходства по некоторым элементам мы не обнаружили ожидаемого подобия двух усадебных комплексов($K_j = 0.45$, коэффициент схожести не велик и может констатировать только о некотором сходстве приусадебных комплексов.)

Конечно, факты и формулы вещь упрямая и неоспоримая, и мы не намерены пересматривать результаты исследования.

Но как быть с человеческими побуждениями, чувствами, разве их можно измерить?

Разве можно числами показать духовность и культуру того или иного человека, его взаимоотношение с окружающей природой?

Мы думаем: ни какому математическому анализу это не под силу.

Но как раз здесь, именно здесь, и скрыт главный ответ.

Ответ, который и роднит эти два приусадебных комплекса.

Это высоконравственное стремление их владельцев к прекрасному, желание наполнить свой мир чем-то красивым, одухотворенным и возвышенным.

И нам, далёким потомкам, есть чему учиться и есть к чему стремиться. А начать можно с малого: с небольшой вазы или куста сирени под окном дома. И пусть мир вокруг нас станет чуть-чуть прекрасней!

Практическая деятельность:

- Параллельно с ходом исследования мы самого начала решили воссоздать элементы благоустройства комплекса поместья Варгуниных и дать рекомендации по их использованию.
- Конечно, очень хотелось бы восстановить сам парк, но нашими силами это просто невозможно. Да и нужно ли, так как лес, который образовался на месте бывшего парка, по-своему уникален и требует дополнительного изучения и охраны, как необычный природный объект нашего края.
- Поэтому мы решили взяться за то, что нам под силу.
- И для начала воссоздали посадки сирени на территории МОУ СОШ № 1 с.Казаки.
- Но это слишком просто, да к тому же и не ново. А нам хотелось воссоздать что-то такое, что действительно было уже утрачено и не использовалась жителями села.
- И такое решение мы нашли, мы решили воссоздать на территории детского сада «Тополёк» посадки цветов в вазу, как это было сто лет назад во время помещика Варгунина.
- По центру вазы мы посадили декоративный папоротник (*Filicales*)
- По окружности вокруг папоротника мы посадили настурцию (*Tropaeolum cultorum*)
- В итоге мы получили очень интересную и живописную композицию
- В ходе этого эксперимента мы получили не плохой, а главное, технологически простой и доступный каждому результат.
- Поэтому мы советуем всем желающим использовать наш опыт.



Посадка сирени на территории МОУ СОШ №1 с.Казачи.



Ваза с цветами возле д/с «Тополек».

Спасибо за внимание!

Наши координаты:

- 399747
- Липецкая область
- Елецкий район
- Село Казаки
- Улица Заводская 96
- т. (47467) 96170
- elrsck@mail.ru