



MANRU UM- JEP-24090-2003
Повышение качества управления в
Российском университете

Разработка процесса
«Управление учебными планами»



Зафиевский А.В.
проректор по учебной работе
ЯрГУ, Ярославль, 2005



Краткий обзор

- Командный подход
- Процессный подход
- Процесс «Введение новой специализации»
- Результаты и достижения
- Планы на будущее

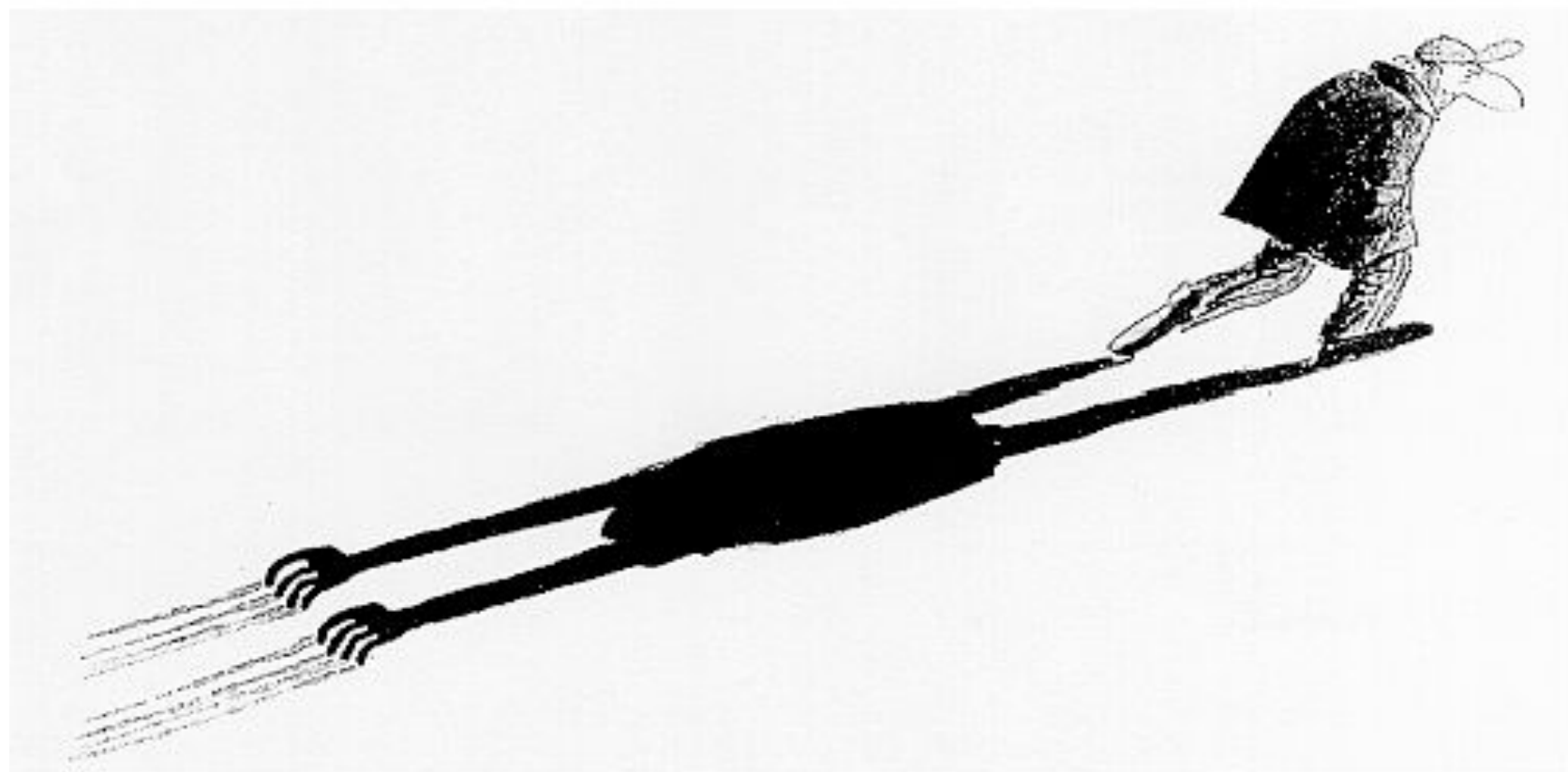


История

- 1 января 2005 – начало работ по проекту MANRU
- Создание команды (представители факультетов и отделов, вовлеченных в процесс)
- Определение шаблонов описания процесса (помощь партнеров из Шеффилд Халам университета.
- Командная работа над структурированием процесса



Движение вперед



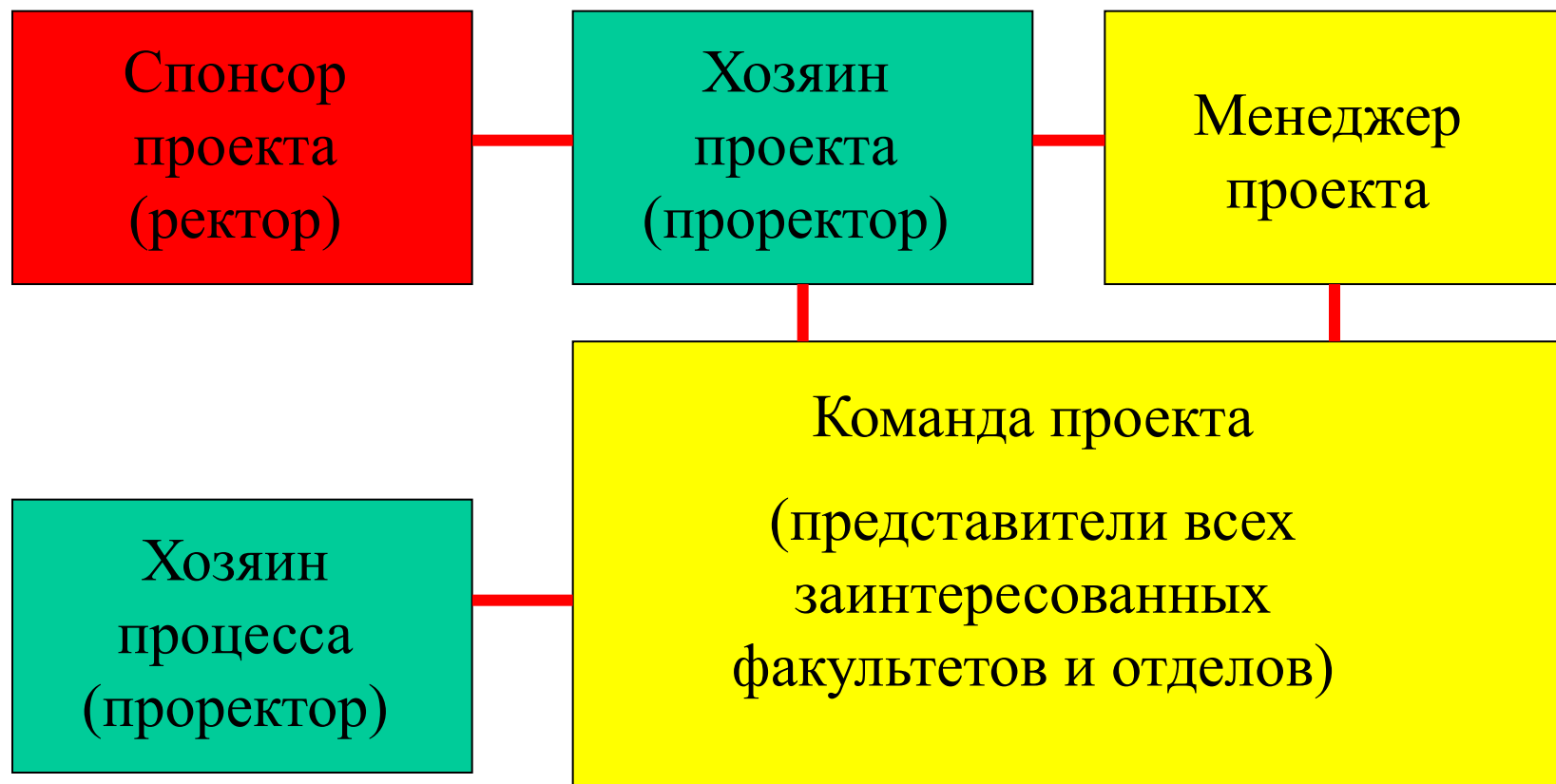


Определение проекта

- Распределение обязанностей.
- Четкое определение проблемы и цели проекта.
- Постановка задачи перед проектной командой.
- Определение существенных факторов успеха.
проекта
- Основные результаты проекта.
- Длительность, бюджет проекта.
- Сдерживающие факторы.
- Риски.
- Проблемные вопросы.



Распределение обязанностей





Проблемы и цель проекта

- *Академическая и педагогическая оценка предложенных специализаций - очень трудоемкая работа;*
- *Оценка финансовой жизнеспособности новых предложений не занимает много сил и энергии ;*
- *Бизнес-планирование на ранних стадиях введения и развития специализации;*
- *Отсутствие четких принципов и рекомендаций для отклонения или принятия предложения;*
- *Отсутствие четкого документирования стандартизации процесса в университете.*



Задача проекта

- *Создание четкого, стандартизированного и хорошо документированного процесса (приемлемого для всех факультетов и кафедр), благодаря которому:*
 - *поддерживаются высокие академические стандарты*
 - *осуществляется приемлемая с экономической точки зрения разработка нового учебного плана*
 - *имеется в наличие общий учебный план;*
 - *введение новых специализаций происходит эффективно и своевременно.*



Существенные факторы успеха

- *Построение схемы, разработка документации проекта и апробация на конкретном примере введения новой специализации.*
- *Принятие схемы процесса всеми факультетами.*
- *Предоставление рыночной информации деканату и совету факультета.*
- *Определение количества и источника необходимых средств.*
- *Вся информация по изменениям в учебном плане поступает своевременно и в соответствующем формате*



Результаты проекта

- *План проекта, согласованное определение процесса .*
- *Детальное документирование и составление схемы процесса .*
- *Стандартные формы документации специализации и передача предложения о специализации на рассмотрение декану факультета и совету факультета .*
- *Передача предложения на рассмотрение Ученому совету факультета .*
- *Четкое распределение ролей и обязанностей для нового процесса.*
- *План по применению нового процесса.*
- *Составление рекомендаций.*
- *Предоставление отчета ректору.*



Риски проекта

- *Изменение государственного законодательства .*
- *Члены команды не могут уделить проекту достаточного количества отведенного для этого времени .*
- *Изменение регламентов университета в связи с разработкой учебного плана проекта .*
- *Отсутствие взаимодействия между ученым советом факультета и командой разработчиков.*



Команда проекта

Проректор по учебной работе

- *2 представителя факультета биологии и экологии .*
- *2 представителя факультета психологии.*
- *Начальник учебного отдела .*
- *Юрист.*
- *Сотрудник отдела качества образования*



Схема процесса 1 часть

26/10/05

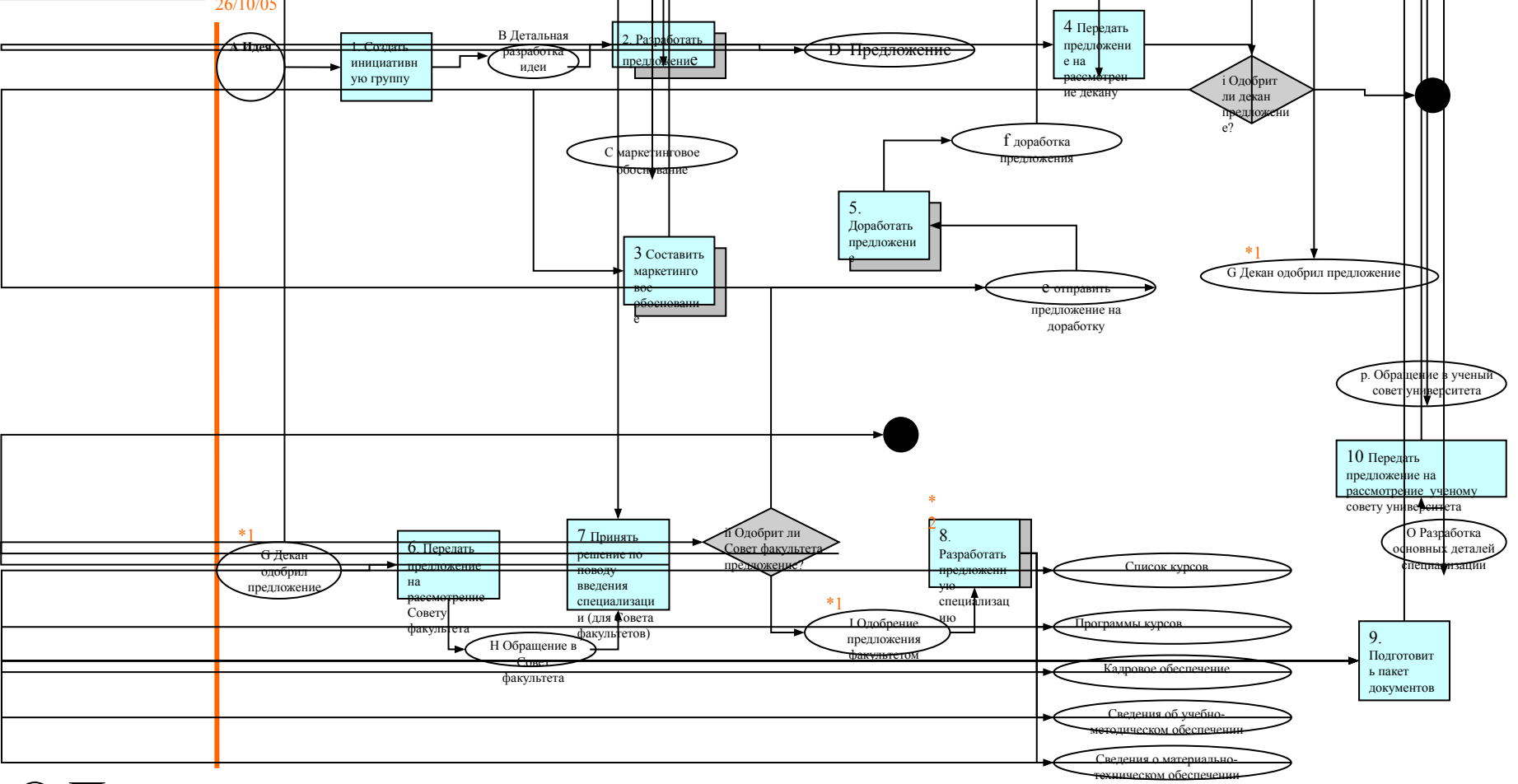
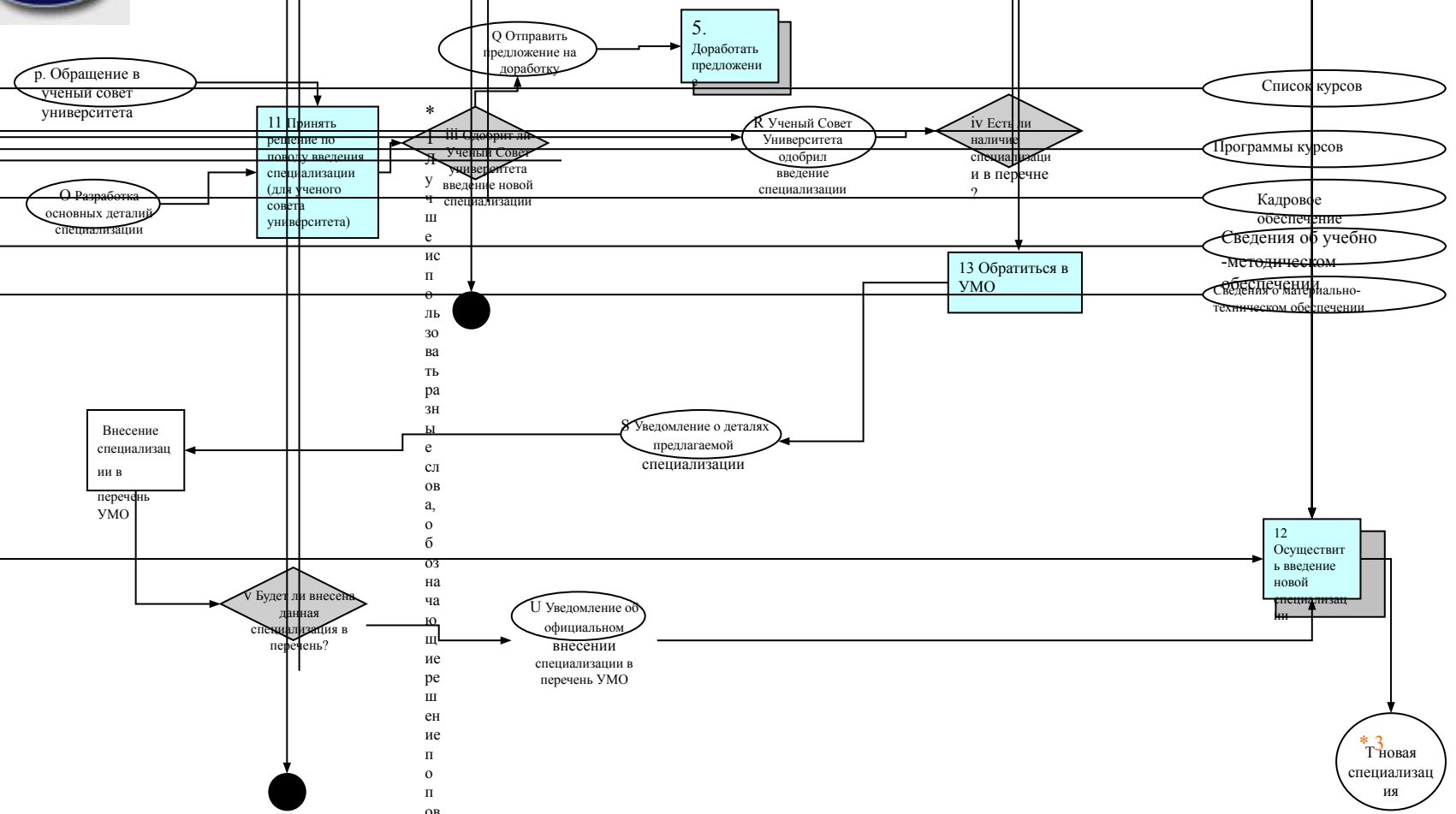




Схема процесса 2 часть





9 ключевых шаблонов структуры процесса :

1. – описание проекта
2. – регистрация подпроцессов
3. – сферы ответственности
4. – анализ стейкхолдеров
5. – план сбора информации
7. – входные-выходные данные
8. – блок-схема процесса
9. – реестр используемых систем



Командная работа





Одобрение проекта ректоратом

- «Спонсор» и «Хозяин» проекта согласны с проектом.
- Команда настроена на получение конкретного результата в определенные сроки.



*Ректорат одобряет проект 1
(29.11.05)*



Доступ к Информации

MANRU What is it - Microsoft Internet Explorer

Файл Правка Вид Избранное Сервис Справка

Назад Поиск Избранное Медиа

Адрес: http://www.manru.uniyar.ac.ru/eng/01_what_is.php Переход Ссылки

MANRU Повышение качества управления в Российском университете
JEP-24090 Raising Management Quality in a Russian University

What is Raising Management Quality in a Russian University

MANRU is a joint European project undertaken in the framework of the Tempus Programme, the European Union cooperation scheme that seeks to contribute to the development of higher education in the NIS countries, Russia in particular by encouraging balanced cooperation between universities in the partner countries and the EU.

A full name of the MANRU project is Raising Management Quality in a Russian University. The project's time table is 3 years. With assistance of consultants from Sheffield Hallam University (UK) and European Foundation for Quality Management (Belgium) we focus our efforts under two action lines:

- improvements in student acquisition process and job placement of university graduates,
- the development of a clear quality assurance system for the management of the university at a regional and operational level using the EFQM Excellence Model®.

Visitors: 001313 Tempus manru@uniyar.ac.ru



Спасибо!

Зафиевский А.В.

*Ярославский государственный
университет имени П.Г.Демидова*

learn@uniyar.ac.ru

www.manru.uniyar.ac.ru