


**«ОБИЛЬНЫЙ КРАЙ,
БЛАГОСЛОВЕННЫЙ!»**





«Где седой ковыль не знал границы,
Буйный ветер сотни лет гулял, -
Там прибоем плещется пшеница
И бежит волной за валом вал.
Надо мной шатром степное небо,
Степь без края в блеске золотом.
Я люблюсь океаном хлеба,
Целиной, разбуженной трудом».

В. Краснер

«ЗЕМЛЯ ЦЕЛИННАЯ» 1954 – 1961 ГОДЫ

Оренбуржье многонациональное

Историческая судьба предопределила Оренбуржье статус полиэтнической и поликонфессиональной территории, таким образом, сделав его по-своему уникальным. В настоящее время здесь проживают представители 119 национальностей, пять из них - татарская, казахская, украинская, башкирская и мордовская - насчитывают свыше 50 тысяч человек каждая, численность еще трех - немцев, чувашей и армян - превышает 10 тысяч. Остальные этнические группы составляют от 0,5 до 0,01 процента общей численности населения.

- Этим обстоятельством объясняются многие особенности хозяйственного уклада, культурных и народных традиций, бытующих в нашем крае. Многонациональная специфика приобрела еще большую значимость, после того как регион оказался приграничным. Теперь это не только евразийская зона контакта двух великих культур, христианской и мусульманской религий, славянской и тюркской языковых групп, но и государственный рубеж, призванный охранять родное Отечество, а также добрососедствовать, как с ближним, так и дальним зарубежьем.
- Многовековое совместное проживание славянских, тюркских, финно-угорских и других народов послужило тем благотворным катализатором, который позволил коллективно, всем миром, выработать основополагающие общественно-нравственные устои. Прежде всего это уважение к отличиям в ментальности других этнических представителей, межнациональная коммуникабельность, веротерпимость по отношению к иным религиям. Поэтому и в новых условиях приоритетным направлением деятельности региональной власти стала собственная концепция национальной политики. Цель ее - удовлетворение разумных интересов и потребностей всех без исключения национальных сообществ, проживающих в крае. При этом решение многих наиболее острых проблем сегодня требует проявления предельной гуманности, демократичности, компетентности, и, наконец, просто человеческого такта.

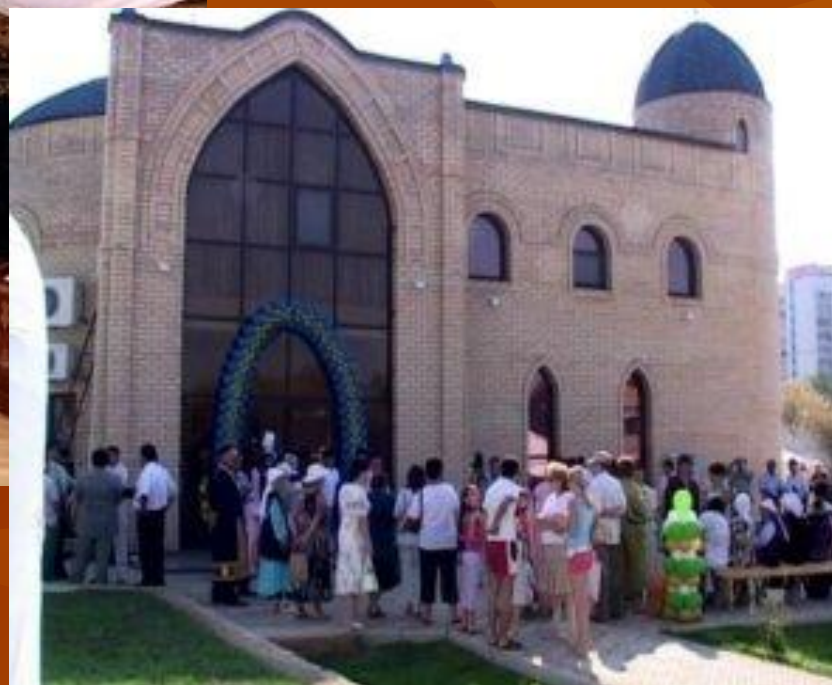
Национальная деревня

- Оренбургская область – приграничный регион, который во многом специфичен своей полиэтничностью и поликонфессиональностью. В области, по данным переписи населения 2002 г., проживают представители 119 национальностей и 18 конфессий.
- Осуществление государственной региональной национальной политики является одним из приоритетных направлений в деятельности органов государственной власти. Визитной карточкой Оренбуржья стало создание культурного комплекса «Национальная деревня», полное открытие которого планируется летом 2009 года.
- Основной целью создания «Национальной деревни» является дальнейшая гармонизация всего комплекса межэтнических отношений, развитие принципов толерантности и уважения к самобытным национальным культурам всех этнических групп, населяющих область, а также создание системы профилактики экстремизма и ксенофобии.
- Исходя из доли каждой из этнических групп в общей численности населения области было определено десять национально-культурных объединений, участвующих в строительстве комплекса: русское (доля русских в общей численности населения региона составляет 73,9 %), татарское (7,6 %), казахское (5,8 %), украинское (3,5 %), башкирское (2,4%), мордовское (2,4 %), немецкое (0,8 %), чувашское (0,8 %), белорусское (0,4 %) и армянское (0,5 %).
- В результате проведения совещаний с руководителями национально-культурных центров были выработаны общие подходы к осуществлению проекта строительства культурного комплекса и принято решение о создании десяти ООО (обществ с ограниченной ответственностью) «Национальное подворье», в состав которых на долевой основе вошли национальные общества и инвесторы строительства. Каждому из обществ был выделен участок земли – 0,2 га.
- Летом 2005 года началось строительство большинства национальных подворий.
- В каждом подворье планируется разместить этнографический музей, библиотеку литературы на родном языке, кафе национальных блюд. В зданиях будут расположены редакции национальных газет, офисы национальных общественных организаций.
- В июле 2007 г. состоялось торжественное открытие первых двух подворий – украинского и башкирского. В августе открылось казахское подворье. В 2008 году открылись белорусское, немецкое и мордовское подворья. Открытие остальных планируется в 2009 году.

Украинское подворье 26.07.2007



Казахское подворье 24.08.2007



Башкирское подворье 28.07.2007



Мордовское подворье 21.06.08



Белорусское подворье 28.06.2008



Немецкое подворье 16.09.2008



Русское подворье 25.09.2008



Татарское подворье 02.06.2009



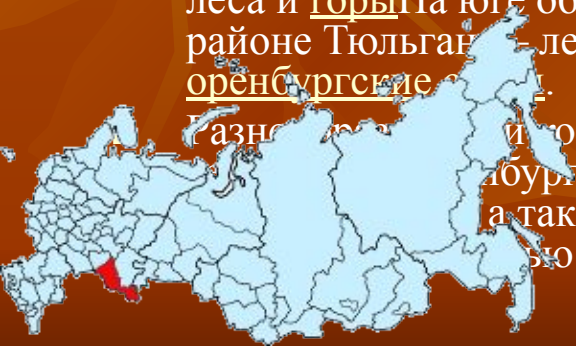
Армянское подворье 3.08.2009



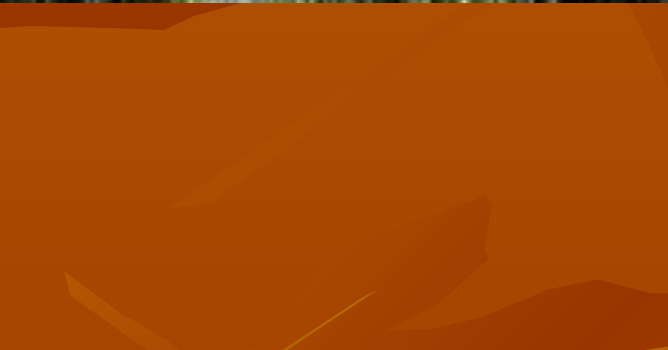
Природа Оренбургской области

- **Оренбургская область** - один из крупнейших регионов России, расположена на юго-востоке России, на стыке Европы и Азии, граничит с Республиками Татарстан и Башкортостан, Самарской, Саратовской и Челябинской областями и с Республикой Казахстан. Отсутствие высоких горных хребтов и местоположение в центре громадного евразийского материка формируют резко-континентальный климат области. На территории Оренбургской области представлены ландшафты лесостепной средней полосы России, степей Заволжья и Тургая, лесистых низкогорий Южного Урала, сосново-березового лесостепья Западной Сибири.
- Человеку, мало знакомому с **Оренбуржьем**, его пейзаж представляется в виде однообразных и унылых степей и полей. Но для тех, кто бывал в области, Оренбуржье - край редкой красоты, исключительного многообразия пейзажей, неповторимого колорита местной природы.
- Холмистое "аксаковское лесостепье" с березовыми рощами, дубравами, липняками, степные увалы Общего Сырта Холмистое "аксаковское лесостепье" с березовыми рощами, дубравами, липняками, степные увалы Общего Сырта, лесистые отроги Уральских гор. Миниатюрные хребты, холмы и ущелья Губерлинского мелкосопочника. Все эти ландшафты характерны для **Оренбургской области**.
- На юге области, в Соль-Илецком районе – преобладает пустыня На юге области, в Соль-Илецком районе – преобладает пустыня, на севере в районе Тюльгана – леса На юге области, в Соль-Илецком районе – преобладает пустыня, на севере в районе Тюльгана – леса и горы На юге области, в Соль-Илецком районе – преобладает пустыня, на севере в районе Тюльгана – леса и горы, в центральной и восточной части области – бескрайние оренбургские степи.

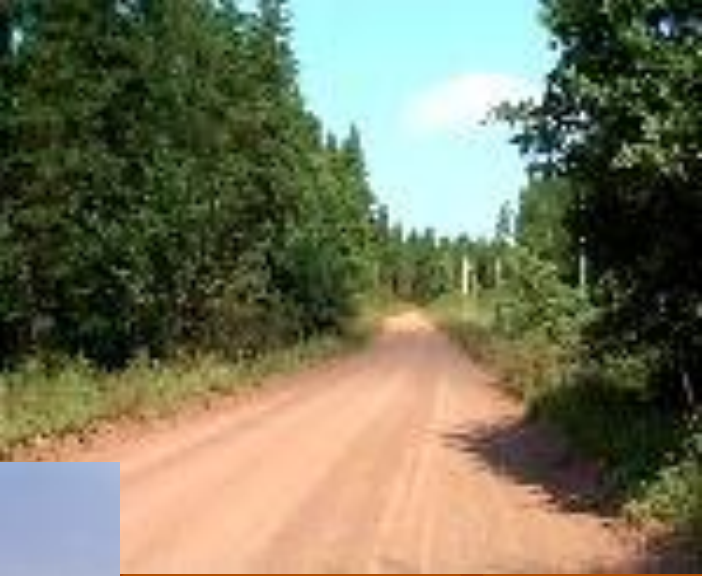
Контрастность **природы Оренбуржья** объясняется тем, что на территории Оренбургской области находятся пределы распространения многих видов растений и животных, а также проходит граница между Европой и Азией, Уральскими горами, Южным Уралом.















ПРИТЧА О СОЛОМОНЕ

Давным-давно, на востоке, жил один из мудрейших людей – царь Соломон. Однажды хитрец задумал обмануть царя. Поймав в руки бабочку и зажав её в ладони, хитрец решил обратиться к Соломону, спросив: «Что у меня в руках? Живое или мёртвое?» Если царь ответит «живое», то я сожму ладони. Если царь ответит «мёртвое», то я разожму руки, и бабочка улетит. Так думал хитрец. Пришёл хитрец к Соломону и задал