

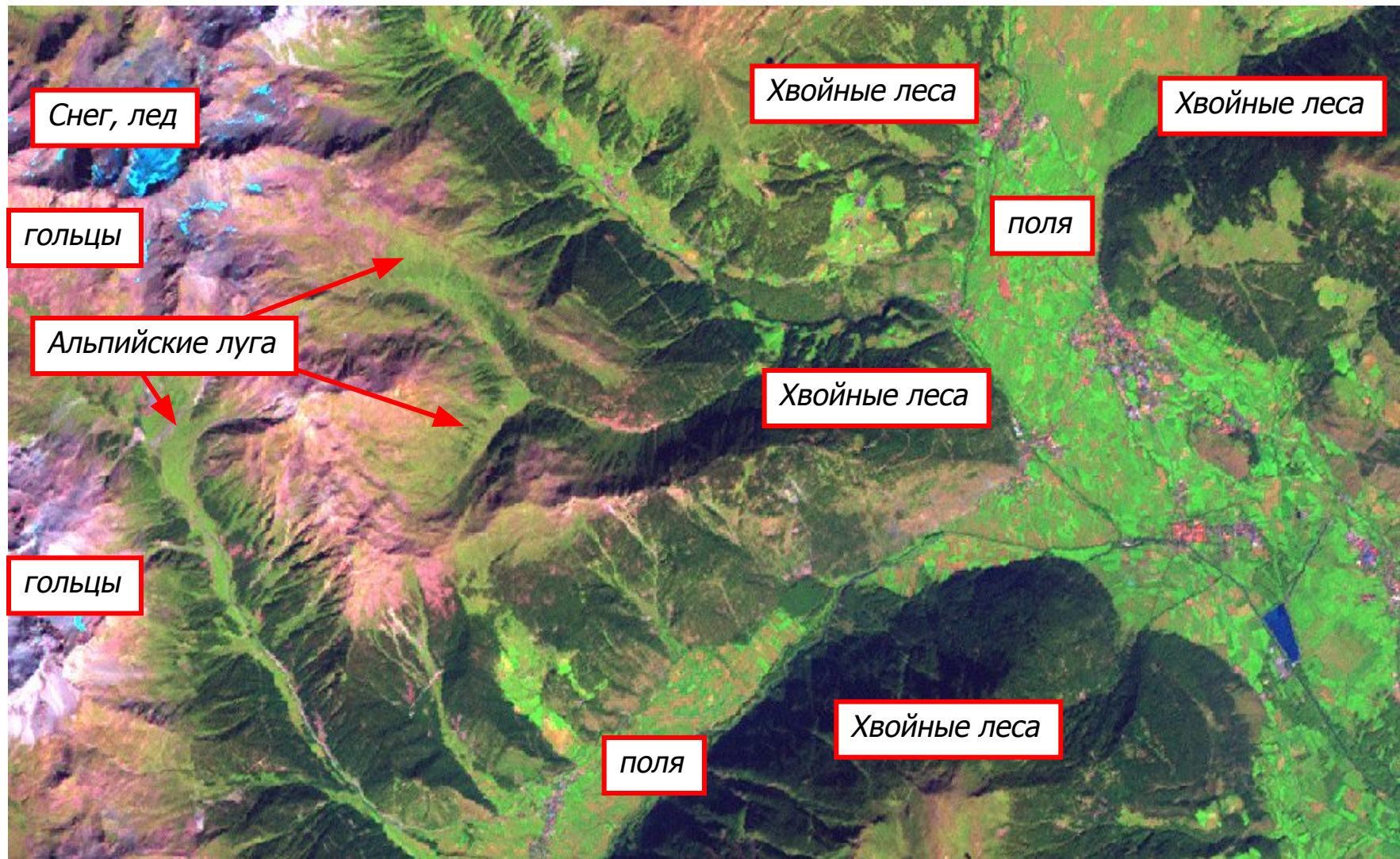
# Хозяйственная деятельность в горах



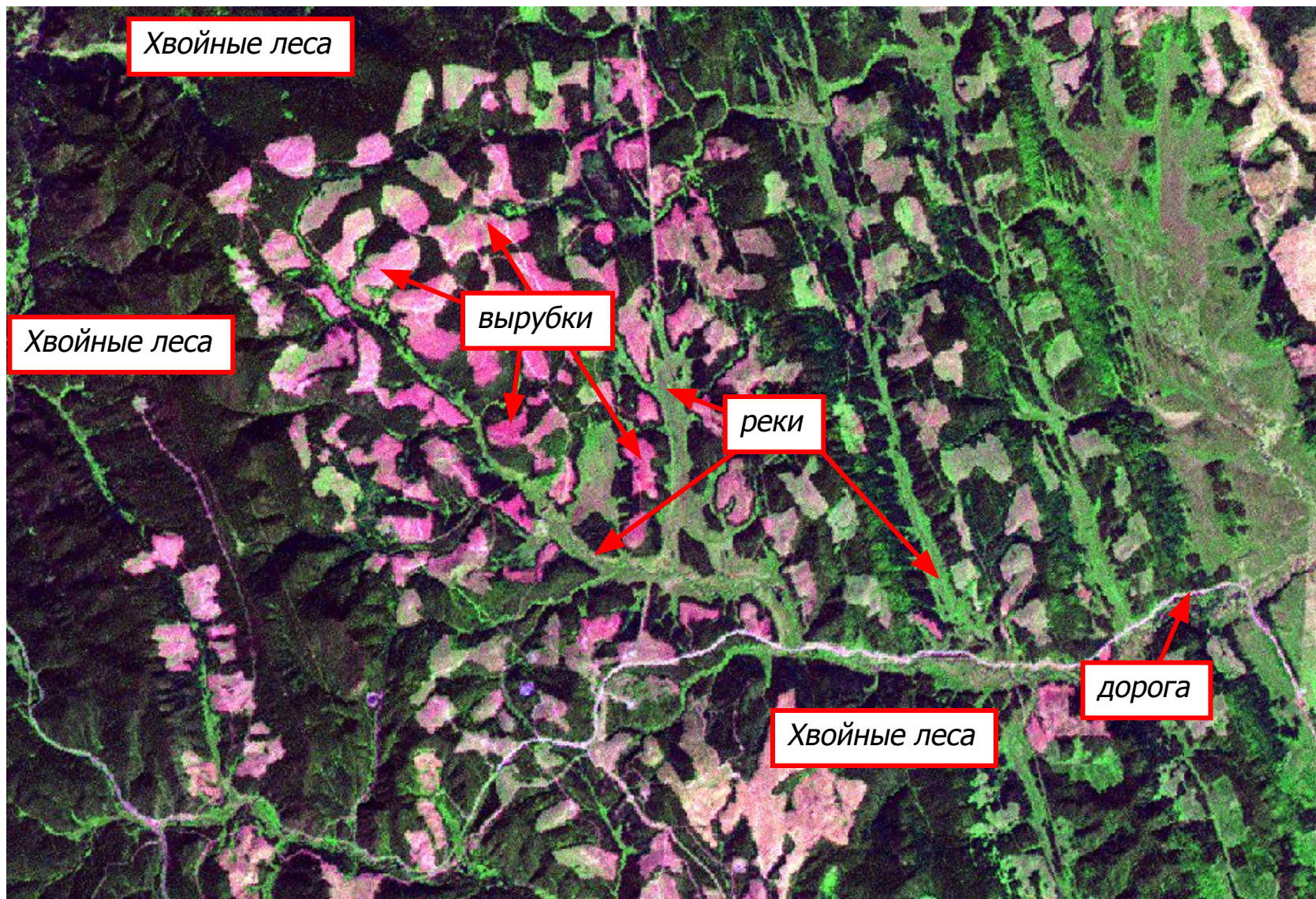
1. **Сельскохозяйственный ландшафт (Альпы)**
2. **Вырубки лесов в провинции Альберта (Канада)**
3. **Промышленный ландшафт Урала (Россия)**
4. **Дороги через горный перевал (Канада)**
5. **Сельскохозяйственный ландшафт (Германия)**

КРАТКОЕ ТЕМАТИЧЕСКОЕ ОПИСАНИЕ

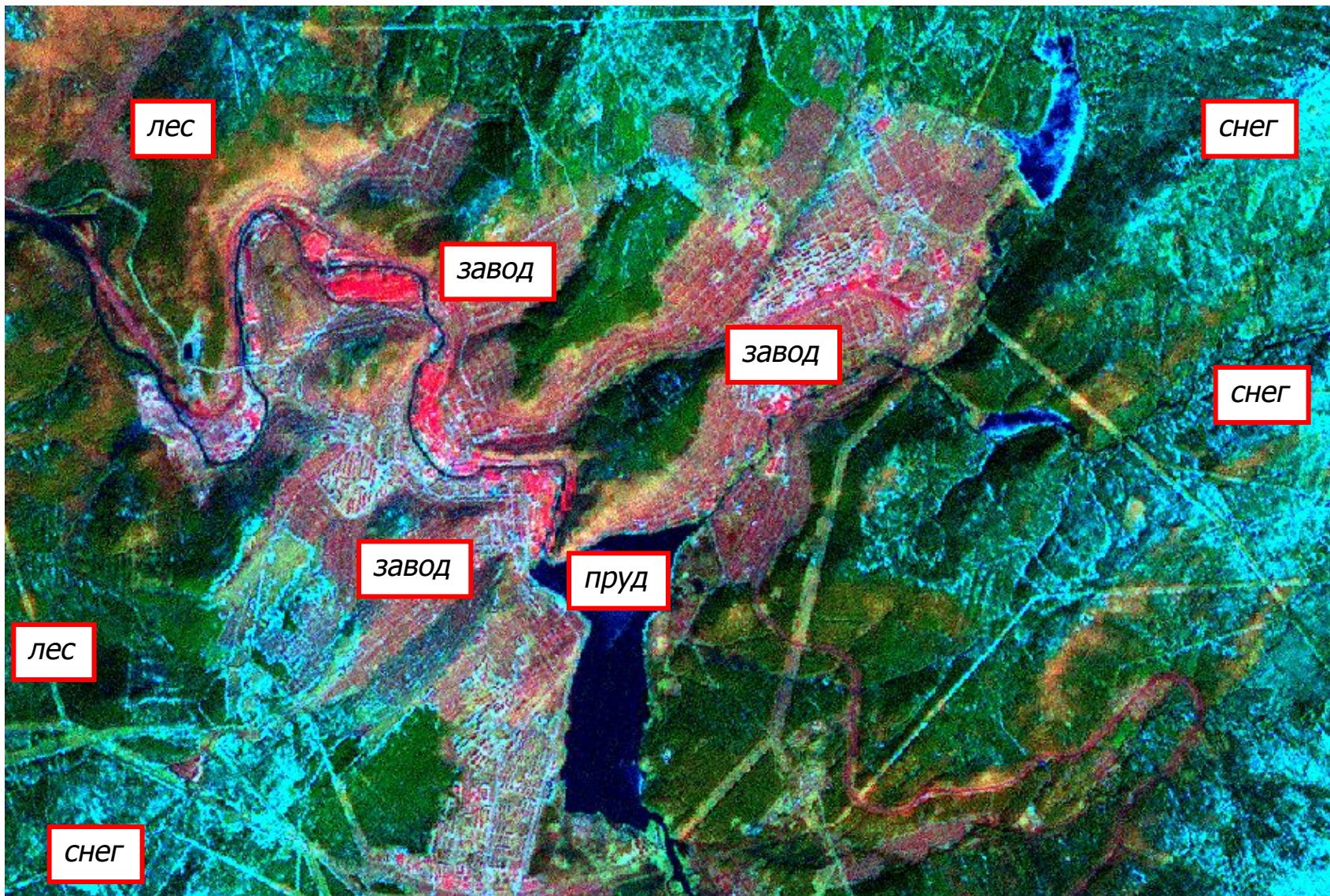
# 1. Сельскохозяйственный ландшафт (Альпы)



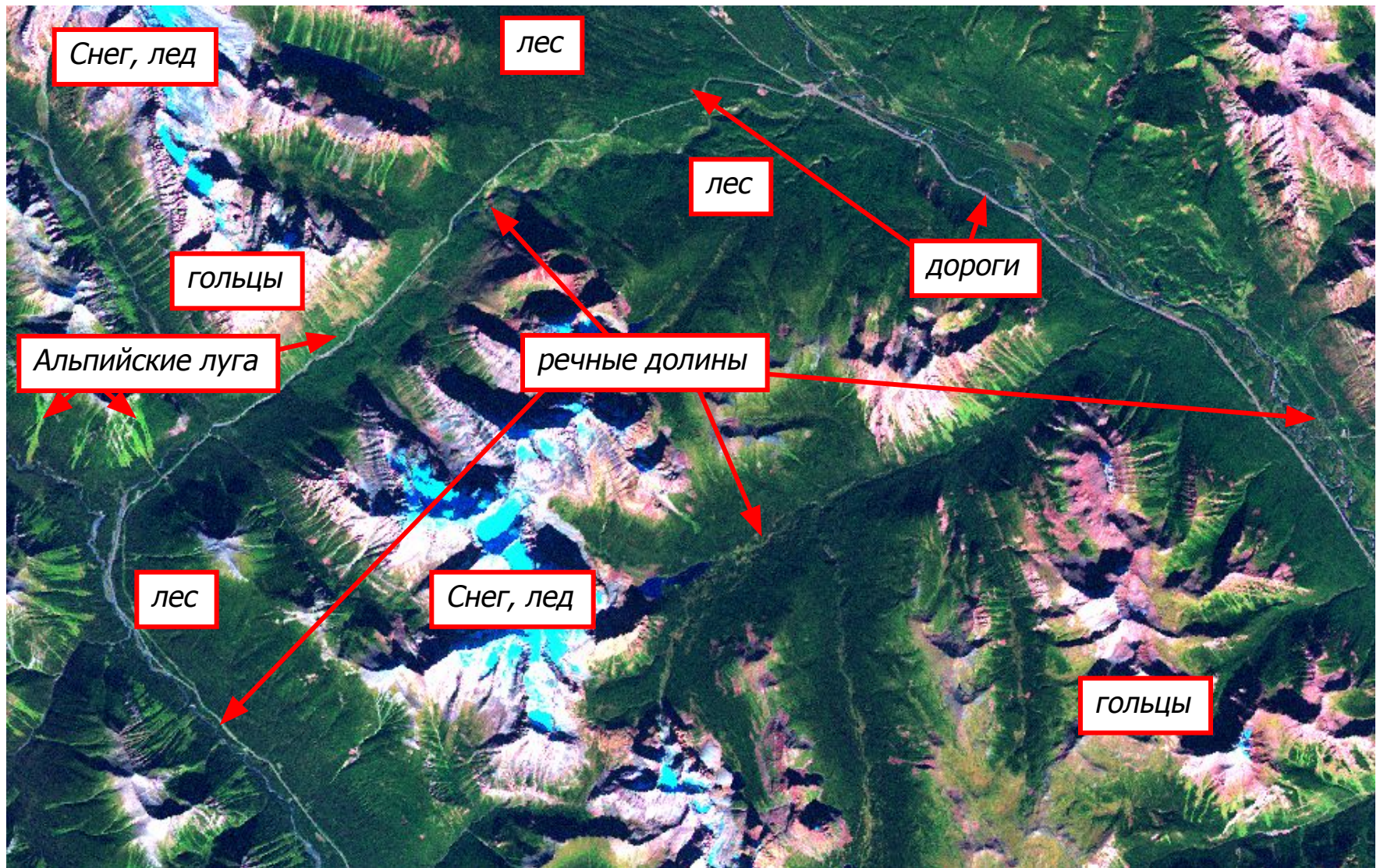
## 2. Вырубки лесов в провинции Альберта (Канада)



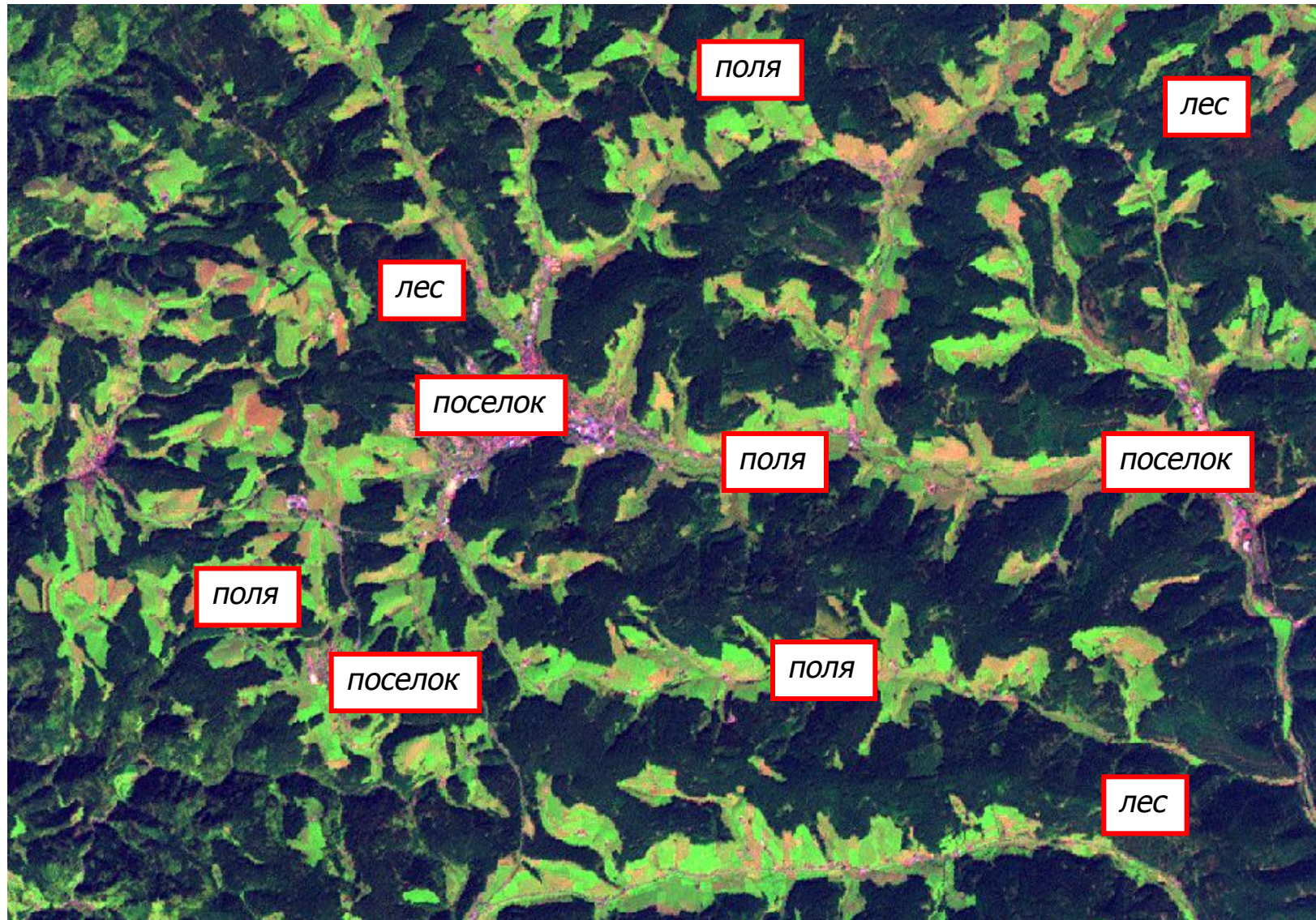
### 3. Промышленный ландшафт Урала (Россия)



## 4. Дороги через горный перевал (Канада)



## 5. Сельскохозяйственный ландшафт (Германия)



# 1. Сельскохозяйственный ландшафт (Альпы)

## Технологические параметры изображения

- ❖ Космический аппарат: Ландсат (Landsat)
- ❖ Пространственное разрешение (исходное): 28 м и 15 м
- ❖ Географический центр изображения: 46°40' с.ш., 10°29' в.д.
- ❖ Спектральные каналы: 7, 8, 1
- ❖ Прибор: ETM+
- ❖ Дата: 13 сентября 1999 года
- ❖ **Дополнительное описание:**  
Изображение синтезировано в псевдоцветах. Зеленым цветом отображена растительность; бордовым, сиреневым, фиолетовым цветами – открытая поверхность; синим – водные объекты. Сельскохозяйственные поля имеют правильный геометрический пятнистый рисунок, оранжево-коричневый и зеленый цвет и занимают речные долины. Вверх по склонам расположены хвойные леса, которые имеют темно-зеленый цвет, мелкопятнистый рисунок и шероховатую текстуру. Выше по склонам над хвойными лесами расположены альпийские луга, растительность которых отображена желто-зеленым цветом. Альпийские луга перемежаются с открытыми каменистыми поверхностями – гольцами. Гольцы отображены белым, розовым, фиолетовым, сиреневым цветами. Вершины гор заняты снегом и льдом (голубой цвет).
- ❖ **Источник:** <http://glcf.umiacs.umd.edu/>  
<http://www.iki.rssi.ru>

## 2. Вырубки лесов в провинции Альберта (Канада)

### Технологические параметры изображения

- ❖ Космический аппарат: Ландсат (Landsat)
- ❖ Пространственное разрешение (исходное): 28 м и 15 м
- ❖ Географический центр изображения: 51°29' с.ш., 114°57' з.д.
- ❖ Спектральные каналы: 7, 8, 1
- ❖ Прибор: ETM+
- ❖ Дата: 18 августа 2002 года
- ❖ **Дополнительное описание:**  
Изображение синтезировано в псевдоцветах. Темно-зеленым и темно-коричнево-зеленым цветами отображены хвойные леса; розовым и светло-розовым цветом – свежие вырубки; светло-зеленым цветом – прошлогодние вырубки. Лесные вырубки дешифрируются по цвету и характерному правильному рисунку изображения. В данном случае вырубки имеют неправильную форму и создают крупнопятнистый рисунок изображения. Это связано с горным рельефом местности.
- ❖ **Источник:**  
<http://www.iki.rssi.ru>



### 3. Промышленный ландшафт Урала (Россия)

#### Технологические параметры изображения

- ❖ Космический аппарат: Ландсат (Landsat)
- ❖ Пространственное разрешение (исходное): 28 м и 15 м
- ❖ Географический центр изображения: 55°10' с.ш., 59°41' в.д.
- ❖ Спектральные каналы: 6, 8, 1
- ❖ Прибор: ETM+
- ❖ Дата: 22 апреля 2000 года
- ❖ Дополнительное описание:  
Изображение синтезировано в псевдоцветах. Темно-зеленым цветом отображен хвойный лес. По оврагам, балкам, склонам северной экспозиции и другим затененным местам лежит снег, который на изображении имеет голубой цвет. Снег подчеркивает рельеф и позволяет его успешно дешифровать. Красным, красно-бордовым, бордовым цветами отображена территория промышленных предприятий. Синим – водные объекты.
- ❖ Источник:  
<http://www.iki.rssi.ru>

## 4. Дороги через горный перевал (Канада)

### Технологические параметры изображения

- ❖ Космический аппарат: Ландсат (Landsat)
- ❖ Пространственное разрешение (исходное): 28 м и 15 м, уменьшено
- ❖ Географический центр изображения: 51°11' с.ш., 115°59' з.д.
- ❖ Спектральные каналы: 7, 8, 1
- ❖ Прибор: ETM+
- ❖ Дата: 23 сентября 2001 года
- ❖ **Дополнительное описание:**

Изображение синтезировано в псевдоцветах. Речные долины, по которым проходит дорога через перевал в провинции Британская Колумбия (Канада), покрыты густыми хвойными лесами, которые имеют темно-зеленый цвет, древовидный рисунок и шероховатую текстуру. Выше по склонам над хвойными лесами расположены альпийские луга, растительность которых отображена желто-зеленым цветом. Альпийские луга перемежаются с открытыми каменистыми поверхностями – гольцами. Гольцы отображены белым, розовым, фиолетовым, сиреневым цветами. Вершины гор заняты снегом и льдом (голубой цвет).
- ❖ **Источник:**

<http://www.iki.rssi.ru>

## 5. Сельскохозяйственный ландшафт (Германия)

### Технологические параметры изображения

- ❖ Космический аппарат: Ландсат (Landsat)
- ❖ Пространственное разрешение (исходное): 28 м и 15 м, уменьшено
- ❖ Географический центр изображения: 48°02' с.ш., 8°21' в.д.
- ❖ Спектральные каналы: 7, 8, 1
- ❖ Прибор: ETM+
- ❖ Дата: 11 сентября 1999 года
- ❖ Дополнительное описание:

Изображение синтезировано в псевдоцветах. Сельскохозяйственные поля имеют правильный геометрический пятнистый рисунок, оранжево-коричневый (открытая почва) и зеленый цвет (растительность) и занимают речные долины. Вверх по склонам расположены хвойные леса, которые имеют темно-зеленый цвет, древовидный рисунок и шероховатую текстуру. Населенные пункты расположены в долинах рек, имеют бело-розовый мелкопятнистый рисунок.
- ❖ Источник:

<http://www.iki.rssi.ru>

## Краткое тематическое описание

Хозяйственная деятельность в горах, как правило, затронула предгорья, долины рек и относительно пологие склоны.

В ресурсе представлены различные антропогенные ландшафты горных территорий:

- ❖ сельскохозяйственные на территории Северной Италии и Германии – поля расположены по долинам рек;
- ❖ горнопромышленный – на Урале;
- ❖ лесопромышленный – в Канаде;
- ❖ транспортные пути через перевал на территории Канады.

На снимках видно, что территории с сильнопересеченным рельефом в основном не затронуты хозяйственной деятельностью.

