

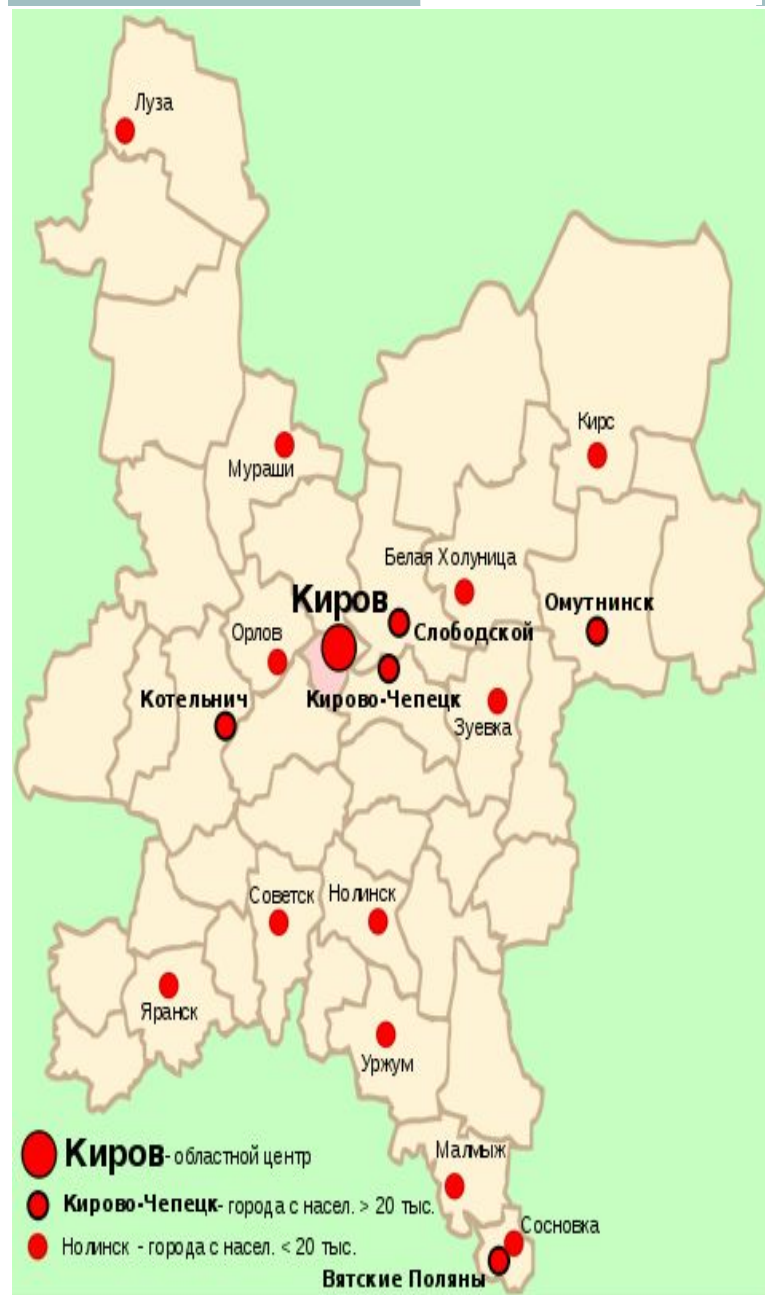


**«ЦЕНТР
ИННОВАЦИОННОГО
РАЗВИТИЯ ДЕТЕЙ
И МОЛОДЕЖИ» г. Киров**

Ситников Я.А.,
Кочнев В.В.,
Клуб выпускников ИДАБ Финансового университета

Характеристика Кировской области

- ✓ Область входит в состав Приволжского федерального округа.
- ✓ Территория области составляет 120,4 тыс. км².
- ✓ Численность населения составляет 1391,1 тыс. чел. (01.01.2010).
- ✓ Административный центр — город Киров (486 тыс. чел.) расположен в 900 км к востоку от Москвы.



Характеристика Кировской области

- ✓ Область является одной из депрессивных, согласно типологии российских регионов, разработанной Министерством регионального развития РФ.
- ✓ ВРП за 2010 г. составил **132 млрд. руб.**, область находится на 53 месте среди субъектов РФ.
- ✓ Область входит в группу субъектов с наихудшими значениями общих коэффициентов рождаемости и смертности.
- ✓ Демографические показатели на 01.01.2011 г.:
рождаемость составила **11,4** на 1000 населения,
общая смертность – **16,2** на 1000 населения.

ВЫВОД

Для преодоления состояния депрессивности экономики региона, определены *факторы экономического роста*, ориентированные на реализацию Стратегии социально-экономического развития Кировской области на период до 2020 г.

В краткосрочном периоде наиболее эффективным является, на наш взгляд, фокусирование на создании *механизма инновационного развития человеческого капитала.*

Это требует модернизации системы образования и развития образовательной инфраструктуры.

Характеристика образования

Система образования Кировской области представлена **1300 образовательными учреждениями**, в которых обучаются более 360 тыс.чел. и занято около 23 тыс. педагогических работников.

Система дополнительного образования детей области включает 126 областных и муниципальных учреждений, охватывающих более 90 тыс. детей в возрасте от 5 до 18 лет, лет (по данным Департамента образования Кировской области).

Удовлетворенность населения качеством образования остается низким и составляет порядка **60%** на протяжении последних лет.

Концепция «Развитие образования Кировской области» на 2012 - 2015 гг.

Концепция ориентирует систему образования на *создание возможностей* каждому жителю вне зависимости от места проживания, социального и имущественного статуса, состояния здоровья, получить *качественное и доступное образование* на любом уровне, соответствующее *потребностям современного общества и требованиям развития региональной экономики.*

Проблемы Образования области, обозначенные в Концепции

- 1. Неспособность муниципальных систем дошкольного образования удовлетворить потребности населения в получении услуг дошкольного образования;*
- 2. Невозможность во всех школах области обеспечить условия, соответствующие требованиям новых федеральных государственных образовательных стандартов;*
- 3. Несоответствие содержания и структуры профессионального образования потребностям регионального рынка труда;*
- 4. Невозможность сети образовательных учреждений, работающих с одаренными детьми создать условия для развития способностей всех талантливых детей;*
- 5. Недостаточность мер по созданию условий для интеграции детей-сирот и детей, оставшихся без попечения родителей, в общество;*
- 6. Невключенность значительной части образовательных учреждений в информационное пространство области;*
- 7. Невозможность обеспечить отрасль высококвалифицированными кадрами;*
- 8. Низкая динамика обновления педагогических коллективов молодыми специалистами, особенно в сельских населенных пунктах.*

Основной Вывод

Уровень развития регионального образования по ряду позиций не соответствует актуальным и перспективным потребностям общества и требованиям социально-экономического развития области.

Отправная точка роста:
создание Центра инновационного развития детей и молодежи.

Проект «Центр инновационного развития детей и молодежи»

МИССИЯ:

Создание условий формирования и развития творческого потенциала подрастающего поколения как основы социально-ориентированной экономики региона.

ЦЕЛИ:

- ✓ Создание механизма формирования человеческого капитала, призванного обеспечить стабильный рост региональной экономики.
- ✓ Снижение миграции экономически активного населения.
- ✓ Формирование культуры здорового образа жизни.
- ✓ Снижение детской преступности.
- ✓ Укрепление Института Семьи.

Проект «Центр инновационного развития детей и молодежи»

Структура Центра:

1. Центр раннего развития ребенка
2. Школа развития
3. Студия творчества
4. Школа-интернат для детей без родителей
5. Спортивно-оздоровительный комплекс
6. Центр психологической поддержки детей и молодежи
7. Центр психологической поддержки семьи
8. Центр юридической поддержки семьи и детства

Целевая аудитория:

Дети от 4 до 18 лет

Визуализация Проекта

Центр раннего развития ребенка и Детская площадка

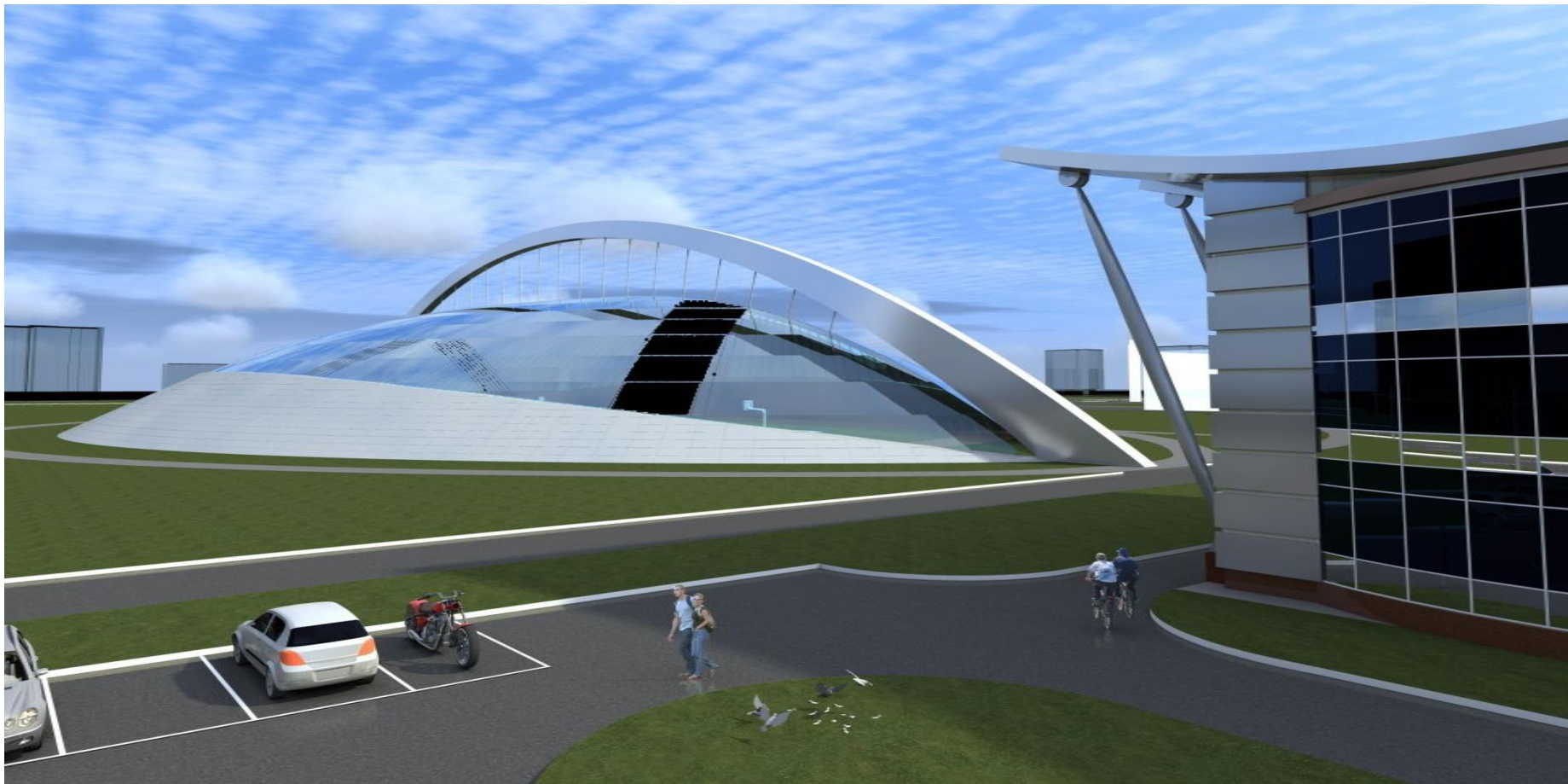


Школа развития и Студия творчества



Визуализация Проекта

Спортивно-оздоровительный комплекс



Школа-интернат



Потребности в ресурсах:

1. **Пространственные:** земельный участок и комплекс зданий и сооружений
2. **Технические:** инженерное обеспечение объекта, коммуникации, современное оборудование и средства современных информационных и коммуникационных технологий
3. **Технологические:** теоретико-методологические основы образовательных технологий инновационного развития детей и молодежи, современные IT-решения
4. **Человеческие:** высококвалифицированных педагогических кадров
5. **Информационные:** базы данных и базы знаний
6. **Организационные:** наличие политической воли региональных органов власти в выводе экономики региона из депрессивного состояния
7. **Финансовые:** ориентировочный объем инвестиций - 1,8 млрд. рублей на строительство комплекса под Центр, его оснащение, разработку методологии функционирования Центра, запуск Проекта.

Основные Этапы реализации Проекта:

1. Разработка методологии функционирования Центра
2. Подготовка проектно-сметной документации
3. Строительство
4. Запуск
5. Организационно-методологическое и консультационное сопровождение Проекта

Основные показатели

Проекта:

Общая площадь зданий Комплекса первой очереди – **21 ТЫС. КВ.М.**

График работы – **2 СМЕНЫ**

Пропускная способность в смену порядка **1000 детей**

Общая площадь зданий Комплекса второй очереди – **25 ТЫС. КВ.М.**

График работы – **3 СМЕНЫ**

Пропускная способность в смену порядка **1000 человек**

Выгоды от Проекта:

Социальные:

- ✓ Формирование поколения с активной жизненной позицией
- ✓ Создание условий творческой самореализации личности
- ✓ Повышение качества жизни населения, ориентация на здоровый образ жизни
- ✓ Снижение детской преступности
- ✓ Укрепление Института Семьи
- ✓ Улучшение демографической ситуации в регионе

Экономические:

- ✓ Снижение миграции экономически активного населения
- ✓ Рост ВРП
- ✓ Создание механизма достижения стабильного роста региональной экономики

**Научим детей ставить и
добиваться целей !**

**Научим быть нужными
обществу и государству!**

**Создадим условия
социальной защищённости .**

Дети наше будущее !

БЛАГОДАРИМ ЗА ВНИМАНИЕ!

