
Д О К Л А Д
о социально-экономическом положении
субъектов Российской Федерации
в мае 2009 года

по информации на 30 июня 2009 г.

Министерство регионального развития
Российской Федерации

Содержание:

1. Организация мониторинга
2. Промышленное производство
3. Потребление электрической энергии
4. Транспорт
5. Строительство
6. Ввод жилья
7. Инвестиции в основной капитал
8. Доходы населения
9. Задолженность по заработной плате
10. Объем розничного товарооборота
11. Объем платных услуг населению
12. Кредитование юридических лиц
13. Кредитование физических лиц
14. Ипотечное кредитование
15. Доходы субъектов Российской Федерации
16. Налоговые поступления
17. Поступление налога на прибыль
18. Поступление налога на доходы физических лиц
19. Кредиторская задолженность субъектов Российской Федерации
20. Прогнозная оценка обеспеченности текущих расходов бюджетов доходами в 2009 году с учетом остатков бюджетов
21. Субъекты Российской Федерации, скорректировавшие параметры бюджетов на 2009 год с учетом последствий финансового кризиса
22. Субъекты Российской Федерации, не скорректировавшие параметры бюджетов на 2009 год с учетом последствий финансового кризиса
23. Организация мониторинга предприятий, включенных в перечень предприятий регионального значения
24. Финансово-экономическое состояние предприятий регионального значения
25. Региональные программы содействия занятости населения
26. Предоставление средств Фонда содействия реформированию ЖКХ на переселение граждан из аварийного жилого фонда с учетом потребностей развития рынка жилья.

Условные обозначения сокращений названий субъектов РФ

1. Белгородская область
2. Брянская область
3. Владимирская область
4. Воронежская область
5. Ивановская область
6. Калужская область
7. Костромская область
8. Курская область
9. Липецкая область
10. Московская область
11. Орловская область
12. Рязанская область
13. Смоленская область
14. Тамбовская область
15. Тверская область
16. Тульская область
17. Ярославская область
18. г. Москва
19. Республика Карелия
20. Республика Коми
21. Архангельская область
22. Ненецкий АО
23. Вологодская область
24. Калининградская область
25. Ленинградская область
26. Мурманская область
27. Новгородская область
28. Псковская область
29. г. Санкт-Петербург
30. Республика Адыгея
31. Республика Дагестан
32. Республика Ингушетия
33. Кабардино-Балкарская Республика
34. Республика Калмыкия
35. Карачаево-Черкесская Республика
36. Республика Северная Осетия
37. Чеченская Республика
38. Краснодарский край
39. Ставропольский край
40. Астраханская область
41. Волгоградская область
42. Ростовская область
43. Республика Башкортостан
44. Республика Марий Эл
45. Республика Мордовия
46. Республика Татарстан
47. Удмуртская Республика
48. Чувашская Республика
49. Пермский край
50. Кировская область
51. Нижегородская область
52. Оренбургская область
53. Пензенская область
54. Самарская область
55. Саратовская область
56. Ульяновская область
57. Курганская область
58. Свердловская область
59. Тюменская область
60. Ханты-Мансийский АО
61. Ямало-Ненецкий АО
62. Челябинская область
63. Республика Алтай
64. Республика Бурятия
65. Республика Тыва
66. Республика Хакасия
67. Алтайский край
68. Красноярский край
69. Иркутская область
70. Кемеровская область
71. Новосибирская область
72. Омская область
73. Томская область
74. Забайкальский край
75. Республика Саха (Якутия)
76. Камчатский край
77. Приморский край
78. Хабаровский край
79. Амурская область
80. Магаданская область
81. Сахалинская область
82. Еврейская АО
83. Чукотский АО

1. Организация мониторинга

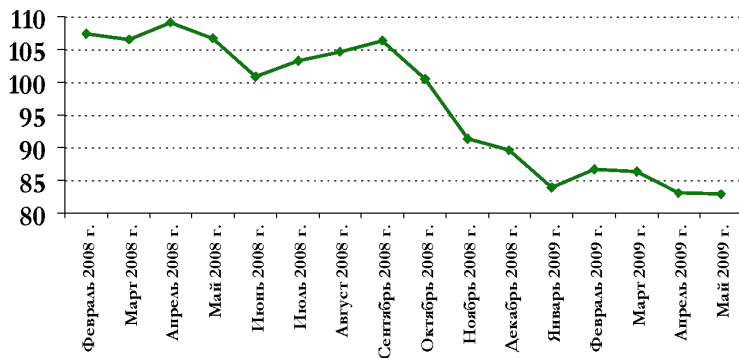
Целью мониторинга социально-экономического положения является выделение субъектов Российской Федерации, испытывающих проблемы текущего развития, для последующего принятия необходимых мер федеральными органами исполнительной власти.

Предметом мониторинга являются вопросы состояния экономики регионов, занятости и доходов населения, состояния консолидированных бюджетов регионов, хода реализации мер, принимаемых органами власти субъектов Российской Федерации совместно с федеральными органами исполнительной власти.

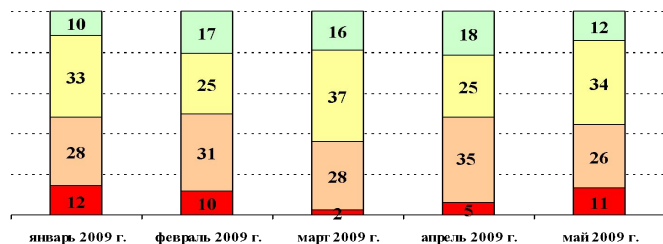
Источником указанной информации являются данные федеральных органов государственной власти, Банка России, а также органов исполнительной власти субъектов Российской Федерации.

2. Промышленное производство

Индекс промышленного производства по Российской Федерации, в % к соответствующему месяцу прошлого года



Распределение числа субъектов Российской Федерации по значению индекса промышленного производства



Индекс промышленного производства в мае 2009 года в % к маю 2008 года



В мае 2009 года **спад промышленного производства** наблюдался в **71** субъекте Российской Федерации (в апреле – в **65** регионах). Наибольшее снижение производства в мае 2009 года зафиксировано в Орловской области – на 41,3%, Калининградской области – на 40,4%, г.Москва – на 35,8%, Чувашской Республике – на 35,4%, Челябинской области – на 33,9%, Костромской области – на 33,3%.

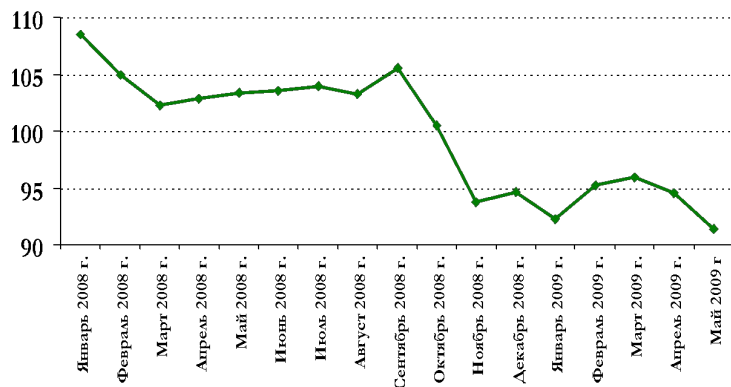
Углубление спада промышленного производства наблюдалось в 38 регионах (в апреле – в 36), в том числе в 4 индекс промышленного производства снизился более чем на 10 п.п. (в Республике Саха (Якутия), Псковской, Свердловской и Тульской областях).

Рост производства в мае 2009 года наблюдался в **12** субъектах Российской Федерации (в апреле – в 18 регионах), из них только 4 имели рост производства на протяжении всех месяцев 2009 года – Республика Дагестан, Амурская и Сахалинская области, Ненецкий автономный округ. Наибольший рост производства в мае отмечен в Чукотском автономном округе – в 5,6 раза, Ненецком автономном округе – на 44,2%, Республике Калмыкия – на 29,7%, Магаданской области – на 27,7%, Амурской и Сахалинской областях – на 20,8%.

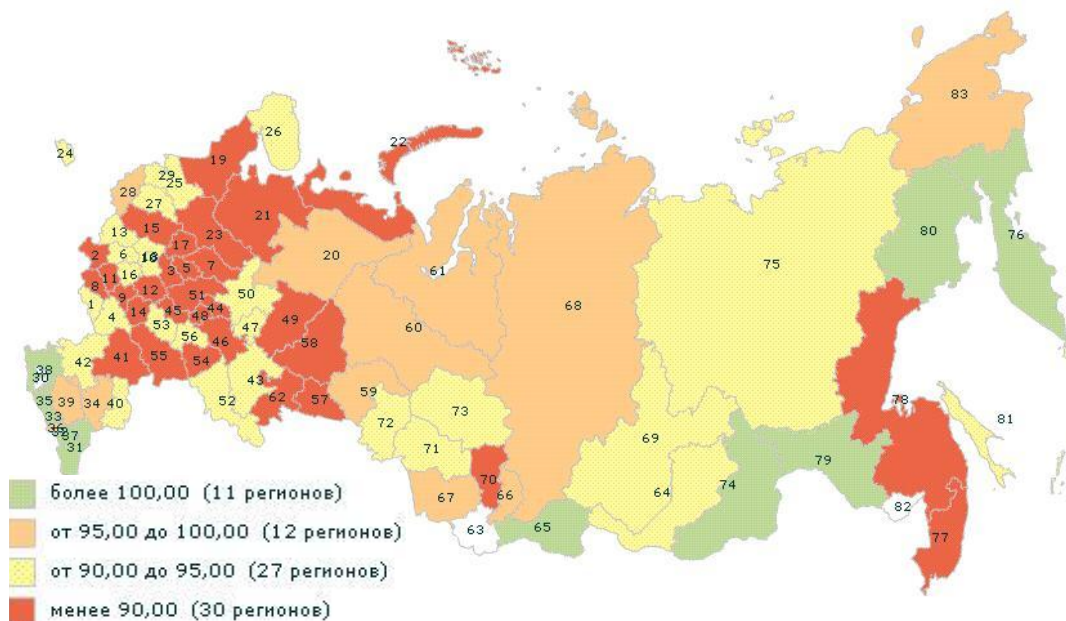
В мае 2009 года в целом по Российской Федерации зафиксировано наибольшее падение промышленного производства с начала года – индекс промышленного производства составил 82,9% к соответствующему периоду прошлого года, до этого наибольшее снижение было в апреле – индекс промышленного производства составил 83,1%.

3. Потребление электрической энергии

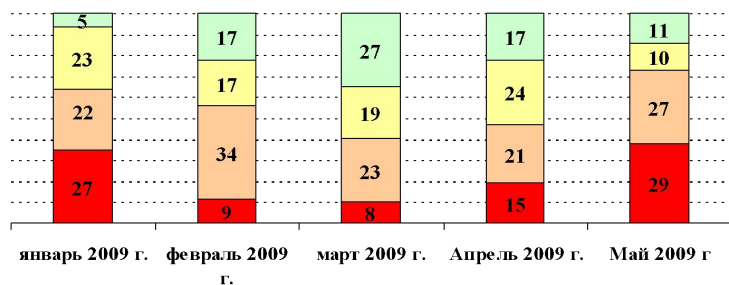
Темп роста потребления электроэнергии по Российской Федерации, в % к соответствующему месяцу прошлого года



Темп роста потребления электрической энергии в мае 2009 года в % к маю 2008 года



Распределение числа субъектов Российской Федерации по значению темпа роста потребления электроэнергии



Снижение потребления электроэнергии в мае 2009 года отмечено в **66** субъектах Российской Федерации, в апреле 2009 года – в **58** регионах. Наибольшее снижение потребления электроэнергии было отмечено в Республике Марий Эл на 28,5%, Тамбовской области – на 22,7%, Чувашской Республике – на 20,6%.

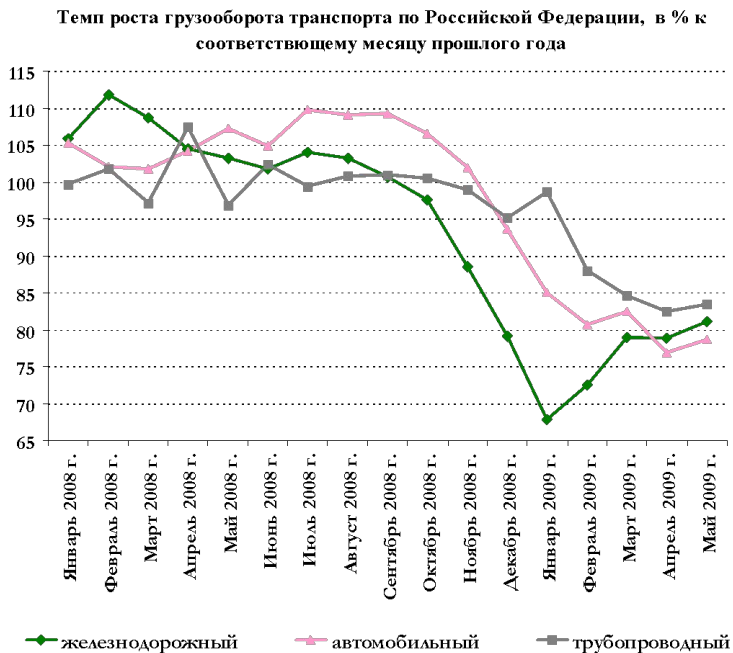
Углубление спада потребления электроэнергии в мае 2009 года отмечено в **48** регионах, из них в 4 более чем на 10 п.п., в частности в Республике Мордовия – с 96,8% до 83,1%, Ивановской области – с 96,1% до 83,3%, Тамбовской области – с 89,5% до 77,3%, Владимирской области с 99,1% до 88,8%. В апреле 2009 года углубление спада потребления электроэнергии наблюдалось в **21** регионе.

Рост потребления электроэнергии в апреле 2009 года наблюдался в **11** регионах, в частности наибольшее увеличение - в Республике Ингушетии – 107%, Магаданской области – 106,2%.

В мае 2009 года в целом по Российской Федерации отмечено снижение потребления электроэнергии – индекс потребления электроэнергии составил 91,4% к соответствующему периоду прошлого года, значение данного показателя в апреле составило – 94,6%.

4. Транспорт

Темп роста объемов погрузки грузов в мае 2009 года
в % к маю 2008 года



Снижение объемов погрузки грузов в мае 2009 года к соответствующему периоду 2008 года отмечено в **70** субъектах Российской Федерации (в апреле 2009 года – в 72). Наибольшее снижение объемов погрузки грузов было отмечено в Республике Саха (Якутия), Ивановской, Калужской, Курганской и Тверской областях, Еврейской автономной области – более чем **на 50%**.

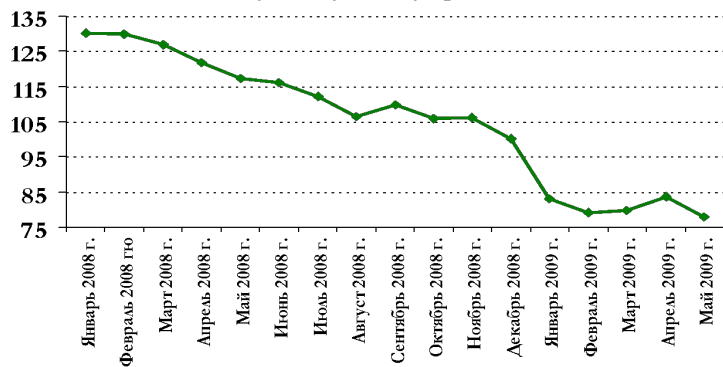
Рост объемов погрузки грузов в мае 2009 года к соответствующему периоду 2008 года наблюдался в **7** регионах (в апреле 2009 года также в 7), наибольший рост зафиксирован в Тамбовской области – на 34,3%, и в Орловской области – на 27,7%.

В мае 2009 года объем погрузки грузов по отношению к апрелю 2009 года увеличился на 2 340,7 тыс. тонн.

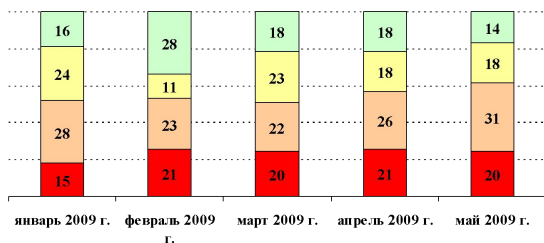
В мае 2009 года по Российской Федерации объем погрузки грузов составил 91 517,5 тыс. тонн, что на 20,3% меньше, чем в мае 2008 года.

5. Строительство

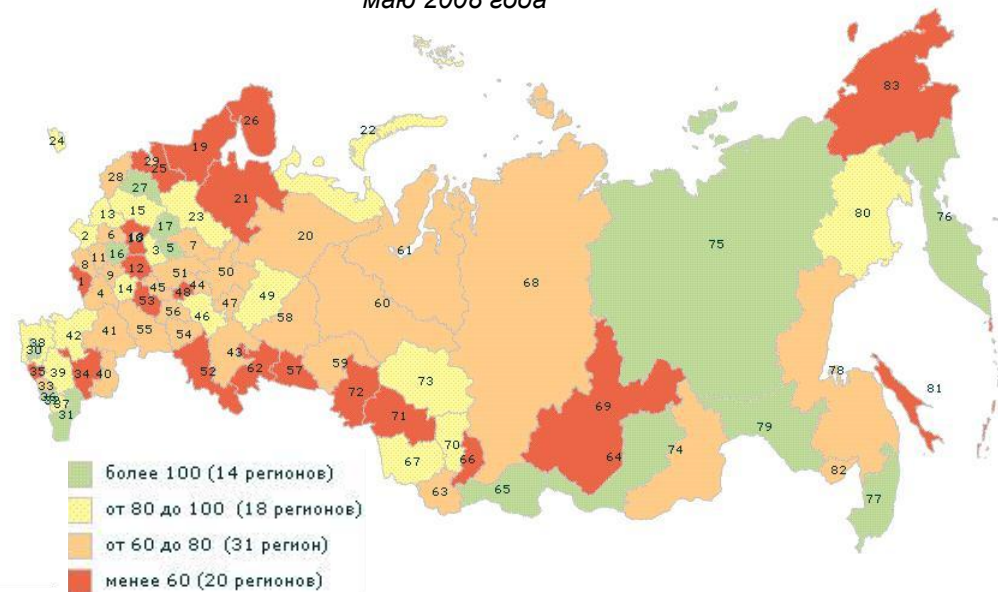
Рост строительства по Российской Федерации, в % к соответствующему месяцу прошлого года



Распределение числа субъектов Российской Федерации по росту строительства



Индекс физического объема работ, выполненных по виду деятельности «Строительство», в мае 2009 года в % к маю 2008 года



В мае 2009 года **падение объема строительных работ** наблюдалось в **69** субъектах Российской Федерации, в апреле 2009 года - в **64** регионах.

Наибольшее снижение объемов строительных работ отмечено в Чукотской автономной области, Рязанской области, Карачаево-Черкесской Республике и Архангельской области – индекс составил **менее 40%**.

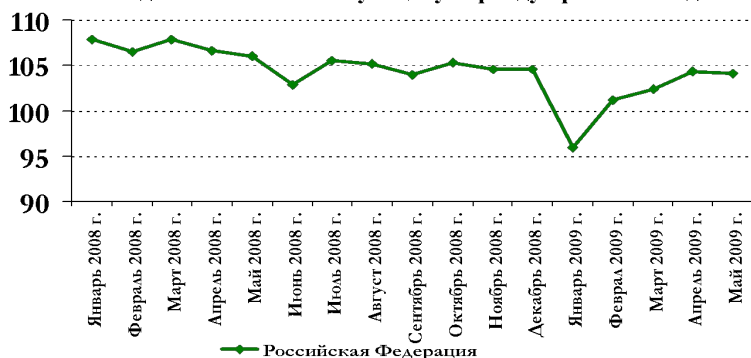
Рост объема строительных работ в мае 2009 года наблюдался в **14** регионах (в апреле - **18**), преимущественно это регионы с небольшим объемом данных работ, значительный рост продемонстрировали Республика Адыгея, Ивановская область, Тульская область, Камчатский край – **более чем 133%**.

Углубление спада строительных работ в мае 2009 года наблюдалось в **30** регионах (в апреле – в **33**), из них в 5 регионах более чем на 23 п.п., в том числе в Чукотском автономном округе с 69,4% до 20,6%, Забайкальском крае с 98,3% до 61,5%, Тюменской области с 93,9% до 66,7%, Пензенской области с 77,5% до 51,5%, Калужской области с 99,7% до 79,3%.

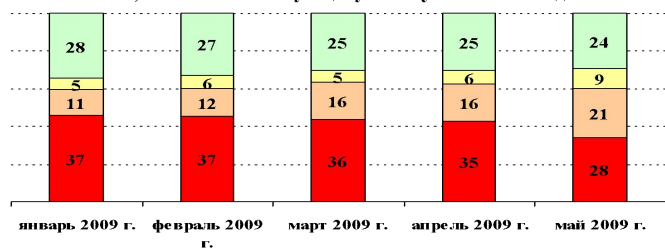
В мае 2009 года индекс физического объема работ, выполненных по виду деятельности «Строительство» составил 78,1%, в январе данный показатель составил 83,2%, феврале – 79,3%, марте – 79,8%, апреле – 83,7%.

6. Ввод жилья

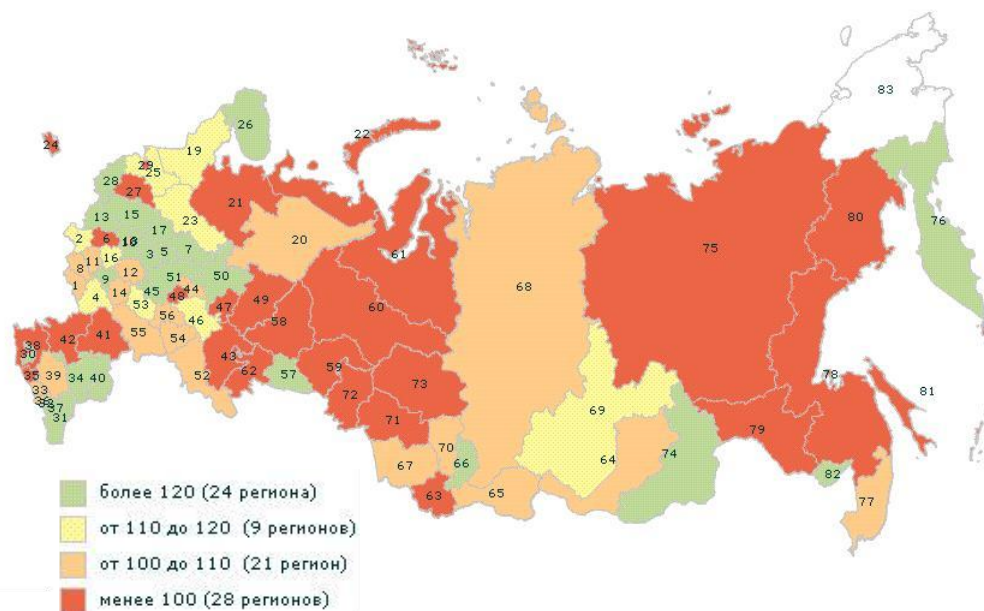
Динамика ввода жилья по Российской Федерации, за период с начала года в % к соответствующему периоду прошлого года



Распределение числа субъектов Российской Федерации по динамике ввода жилья, в % к соответствующему месяцу 2007 и 2008 годов



Темп роста ввода жилья в январе-мае 2009 года в % к январю-маю 2008 года



Снижение объемов строительства жилых домов в январе-мае 2009 года по отношению к январю-маю 2008 года отмечено в **28** субъектах Российской Федерации.

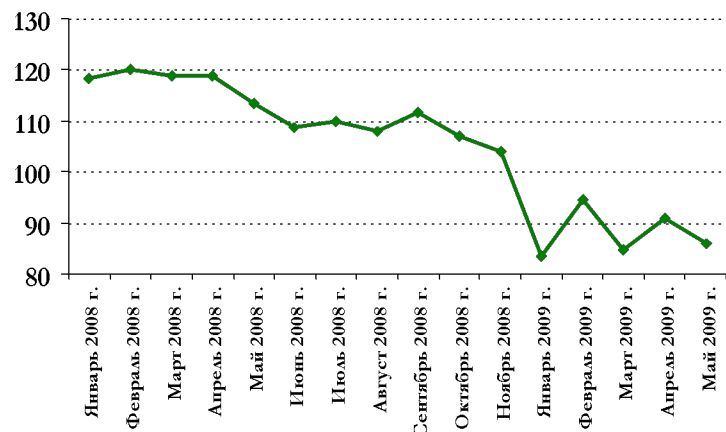
Наибольшее снижение объемов ввода жилья наблюдалось в Магаданской области – на 84,1%, Ненецком автономном округе – на 77,3%, Омской области – на 71,2%, Ямало-Ненецком автономном округе – на 64,8%, Амурской области – на 46,6%, Республике Саха (Якутия) – на 41,8%.

Рост объемов ввода жилья в январе-мае 2009 года отмечен в **54** регионах. Наибольшие темпы роста ввода жилья отмечены в Республике Адыгея – в 2,9 раза, Мурманской области – в 2,8 раза, Забайкальском крае и Тверской области – в 2,1 раза, Ивановской области – в 2 раза, Республике Ингушетия – в 1,9 раза.

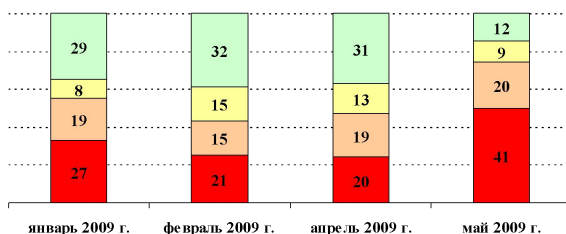
В январе-мае 2009 года в Российской Федерации отмечен рост объемов ввода жилых домов – темп роста составил 104,1% к соответствующему периоду прошлого года.

7. Инвестиции в основной капитал

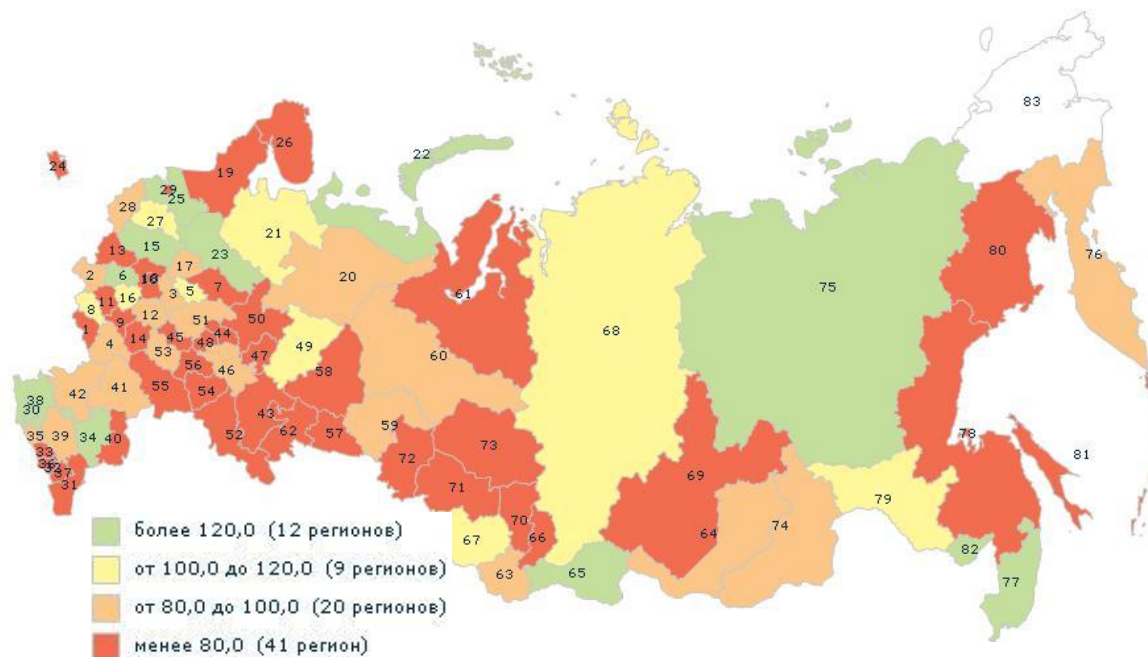
Темп роста инвестиций в основной капитал по Российской Федерации, в % к соответствующему месяцу прошлого года



Распределение числа субъектов Российской Федерации по темпу роста инвестиций в основной капитал



Темп роста инвестиций в основной капитал в мае 2009 года в % к маю 2008 года



В мае 2009 года **снижение объема инвестиций** (в сопоставимых ценах) наблюдалось в **61** субъекте Российской Федерации (в феврале – в **51**).

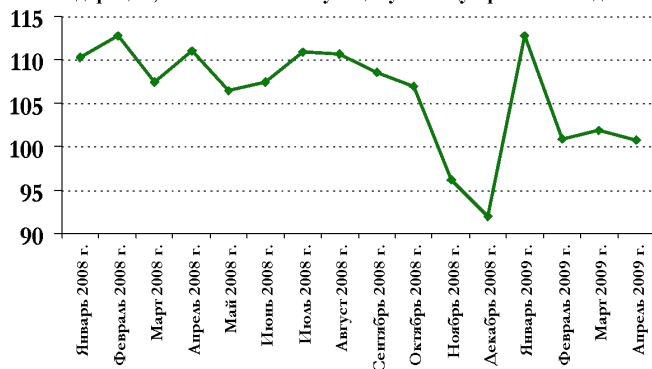
Наибольшее снижение инвестиций в мае 2009 года наблюдалось в Белгородской, Орловской, Самарской, Омской и Сахалинской областях, Республиках Хакасия, Мордовия, Марий Эл, Карелия, Северная Осетия-Алания и Кабардино-Балкарской Республике – **более чем в 2 раза**.

Рост инвестиций в мае 2009 года наблюдался в **21** субъекте Российской Федерации (в феврале – в **31**). Наибольшее увеличение объема инвестиций отмечено в Республике Адыгея - в 11,4 раза, Приморской крае - в 2,7 раза, Республике Саха (Якутия) - в 2,3 раза, в Тверской области – на 62%, Республике Калмыкия – на 55%.

В январе-мае 2009 года индекс физического объема инвестиций в основной капитал составил 91,7% к соответствующему периоду прошлого года, непосредственно в мае – 86,0%.

8. Доходы населения

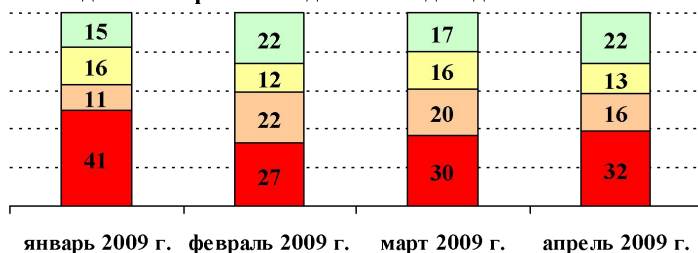
Темп роста реальных денежных доходов населения по Российской Федерации, в % к соответствующему месяцу прошлого года



Темп роста реальных денежных доходов населения, апрель 2009 года к апрелю 2008 года, %



Распределение числа субъектов Российской Федерации по динамике реальных денежных доходов населения



Снижение реальных денежных доходов населения в апреле 2009 года отмечено в **48** регионах, в том числе в Рязанской области – почти на треть, Республике Алтай – на 29,8%, Чукотском автономном округе – на 23,4%, Калининградской области – на 19,3%.

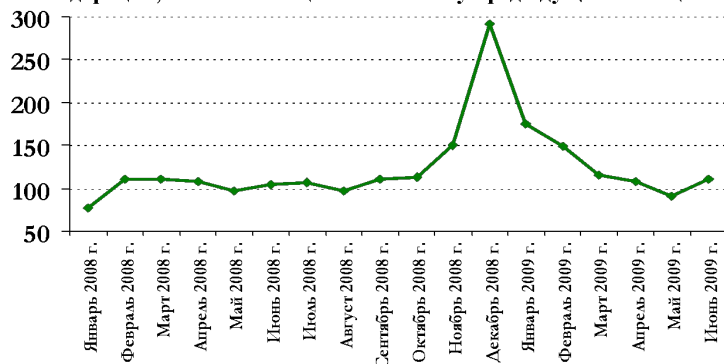
Рост реальных денежных доходов населения в апреле 2009 года отмечен в **34** субъектах Российской Федерации. **Наибольшее увеличение** наблюдалось в Костромской области – на 25,9%, Республике Хакасия – на 16,2%, Республике Башкортостан – на 14%, Республике Адыгея и Архангельской области – на 13,1%.

В целом за период с начала года рост реальных денежных доходов населения отмечен в 31 регионе, в том числе в Республике Адыгея – на 20,3%, Амурской области – на 14,3%, Республике Тыве – на 12,3%. Среди крупных регионов наибольшее увеличение отмечено в Ханты-Мансийском автономном округе – на 7,4%, Республике Башкортостан – на 6,6%, Тюменской области – на 6%, г.Москва – на 5,5%, Саратовской области – на 4,9%.

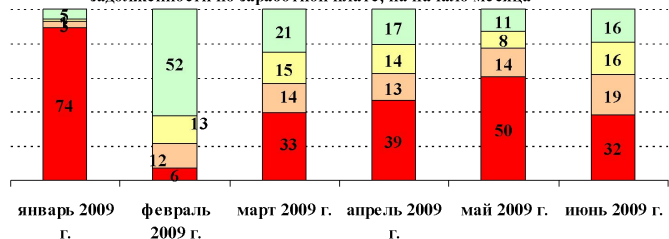
Реальные денежные доходы населения за апрель 2009 года составили 100,8% к апрелю 2008 года, за январь-апрель 2009 года – 99,6%.

9. Задолженность по заработной плате

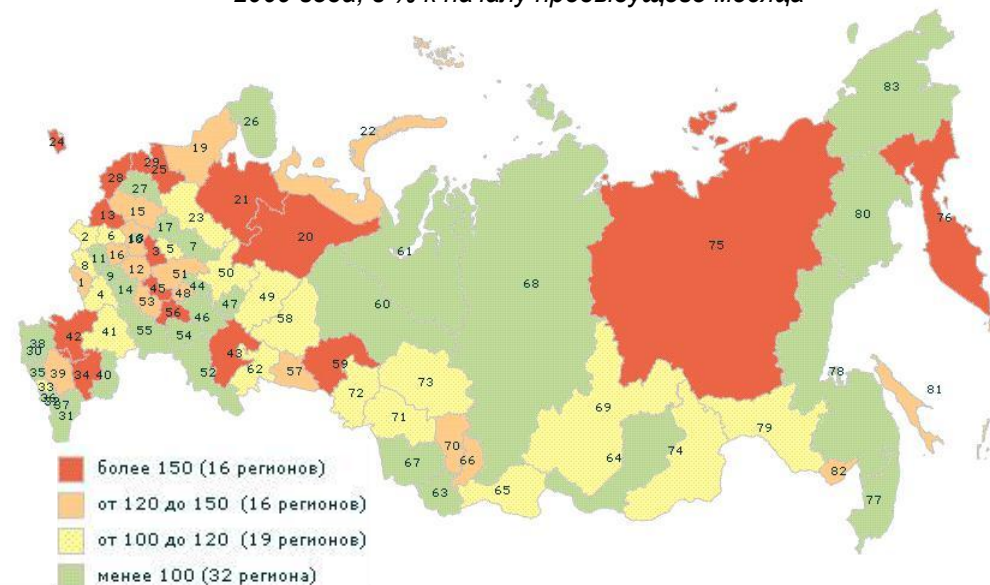
Динамика задолженности по заработной плате по Российской Федерации, начало месяца в % к началу предыдущего месяца



Распределение числа субъектов Российской Федерации по динамике задолженности по заработной плате, на начало месяца



Задолженность по заработной плате на 1 июня 2009 года, в % к началу предыдущего месяца



Рост задолженности по заработной плате в мае 2009 года зафиксирован в **53** субъектах Российской Федерации.

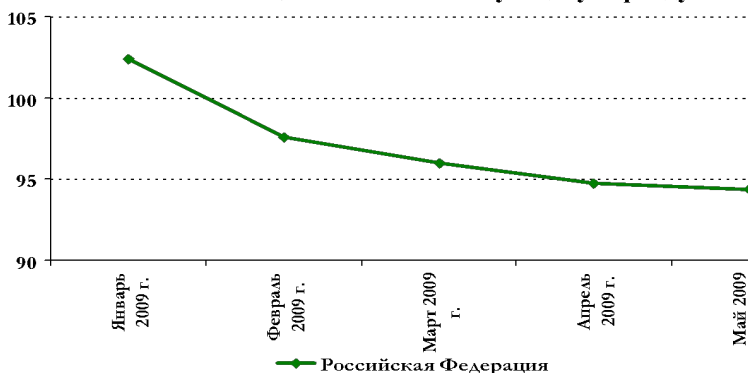
Максимальный рост задолженности по заработной плате отмечен в Республике Саха (Якутия) – в 8,9 раза, Тюменской области – в 5,4 раза, Камчатском крае – в 3,8 раза, Республике Мордовия – в 2,5 раза, Владимирской области – в 2,3 раза. **Снижение** задолженности по заработной плате отмечено в **30** регионах, из них значительное сокращение задолженности отмечено в Республике Ингушетия – на 46,1%, Тамбовской области – на 44,4%, Краснодарском крае – на 42,9%, Республике Северная Осетия-Алания – на 39,2%, Самарской области – на 38,6%.

Наибольшая задолженность в расчете на одного занятого в экономике наблюдалась в Чеченской Республике – 2691 рублей, Республике Саха (Якутия) – 1569 рублей, Магаданской области – 1331 рублей. Задолженность в расчете на одного работника более 200 рублей отмечена в 32 субъектах Российской Федерации.

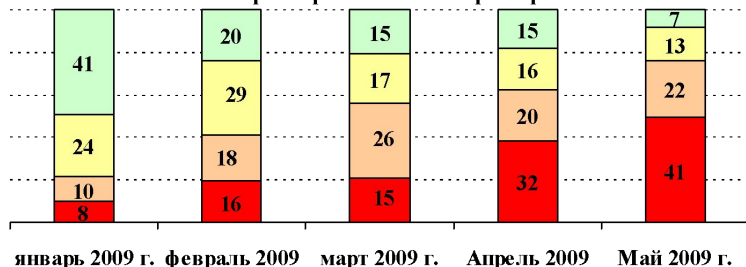
По состоянию на 1 июня 2009 года задолженность по заработной плате в Российской Федерации составляла 8779 млн. рублей, увеличившись за апрель 2009 г. на 10,8%. Задолженность по заработной плате в расчете на одного работника по состоянию на 1 июня 2009 года составила 184 рубля.

10. Объем розничного товарооборота

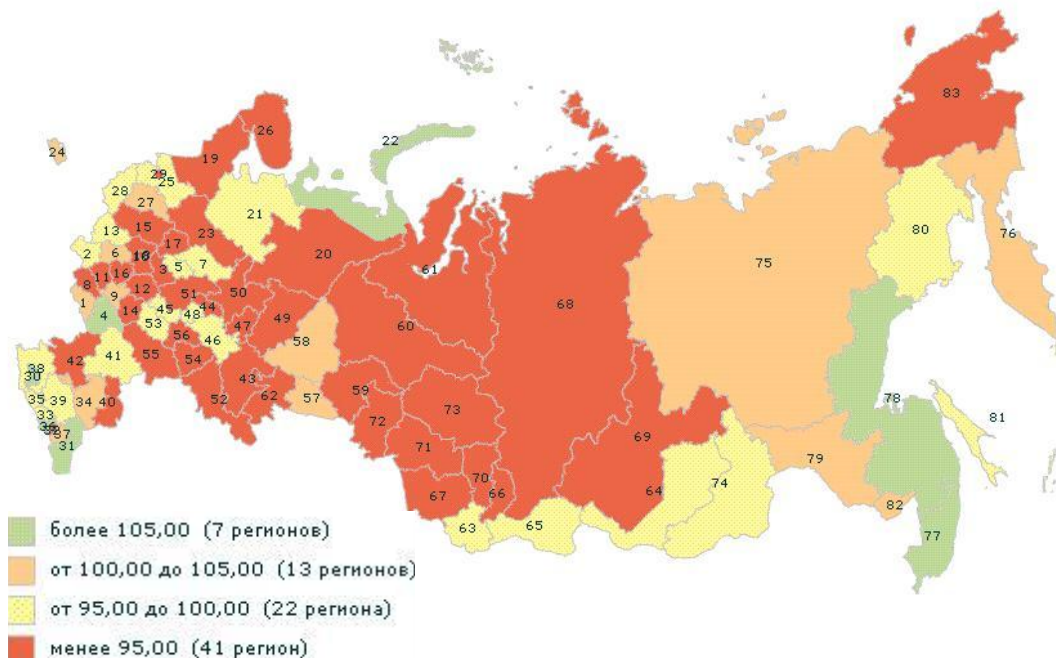
Динамика темпа роста розничного товарооборота, в % в сопоставимых ценах к соответствующему периоду 2008 года



Распределение числа субъектов РФ по значению темпа роста розничного товарооборота



Темпы роста объема розничного товарооборота, май 2009 года к маю 2008 года, в % в сопоставимых ценах



В мае 2009 года **снижение объемов розничного товарооборота** наблюдалось в **63** субъектах Российской Федерации (в апреле 2009 года – в 52 регионе) на 0,2-25,1% (по Российской Федерации – на 5,6%).

Наибольшее снижение объемов розничного товарооборота наблюдалось в Республике Ингушетия, наименьшее – в Костромской области, среди крупных регионов снижение отмечено в Омской области – на 16,5%, Ростовской области – на 14,4%, Нижегородской областях – на 12,4%, Московской области – на 11,4%, г.Санкт-Петербурге – на 10,4%.

Рост объемов розничного товарооборота наблюдался в **20** субъекте Российской Федерации на 1,1-16%.

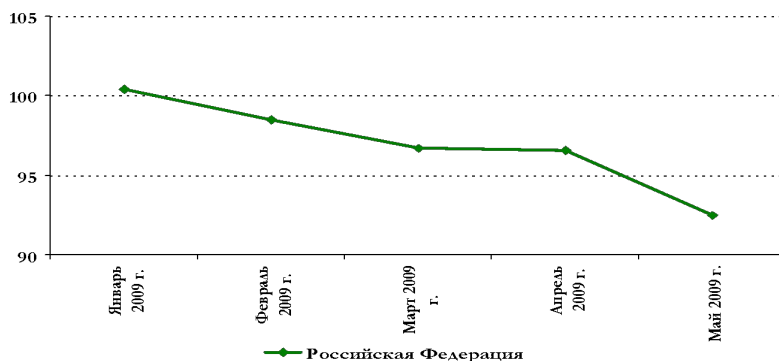
Наибольший рост объемов розничного товарооборота зафиксирован в Республике Дагестан, наименьший – в Калининградской области, среди крупных регионов рост отмечен в Хабаровском крае – на 6,3%, Воронежской области – на 5,7%, Приморском крае – на 5,3%, Республике Саха(Якутия) – на 2,6%.

Темп роста объема розничного товарооборота в мае 2009 года к соответствующему периоду 2008 года в Российской Федерации составил 94,4%, в апреле 2009 года – 94,7%.

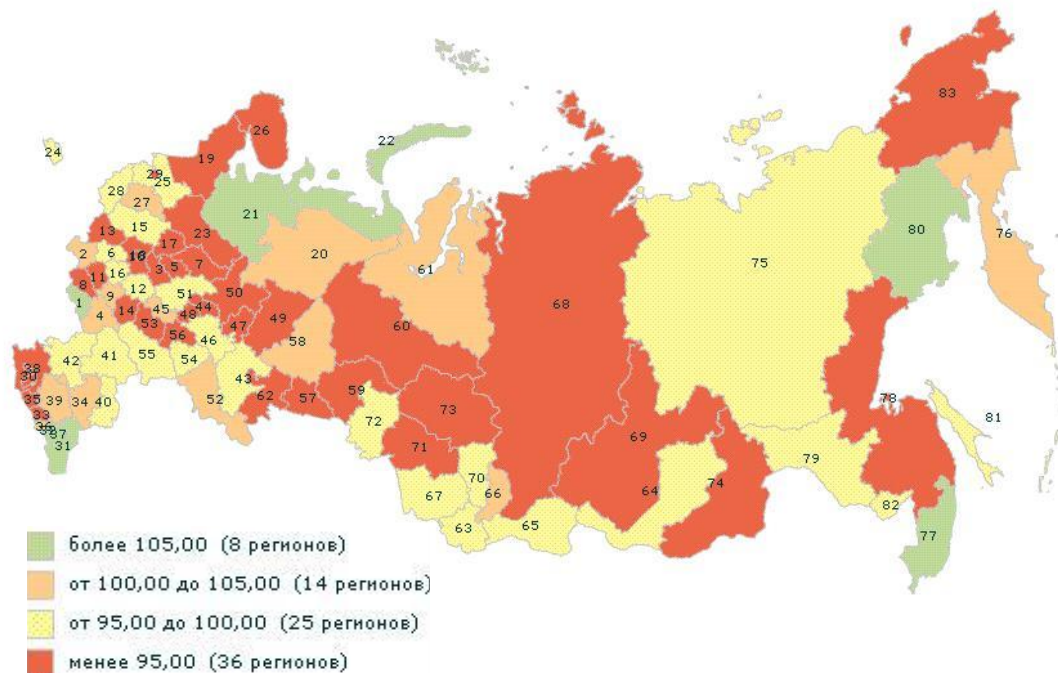
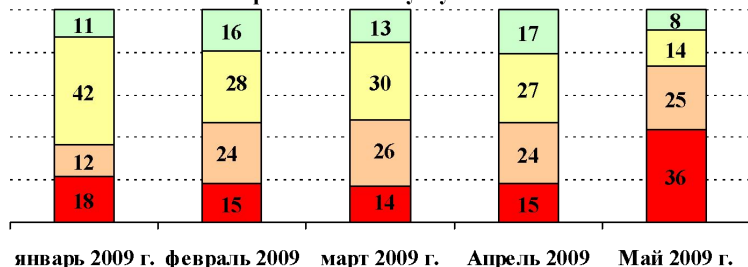
11. Объем платных услуг населению

Темп роста объема платных услуг населению, май 2009 года к маю 2008 года, в % в сопоставимых ценах

Динамика темпа роста платных услуг населению, в % в сопоставимых ценах к соответствующему периоду 2008 года



Распределение числа субъектов РФ по значению темпа роста платных услуг населению



В мае 2009 года **снижение объемов платных услуг населению** наблюдалось в **61** субъектах Российской Федерации (в апреле 2009 года – в 39 регионах) на 0,3-19,6% (по Российской Федерации – на 7,5%).

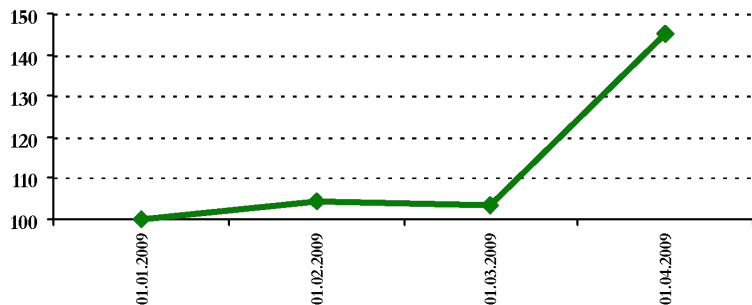
Наибольшее снижение объемов платных услуг населению наблюдалось в г.Москве, наименьшее – в Волгоградской области, среди крупных регионов снижение отмечено в Ярославской области – на 18,7%, Удмуртской Республике – на 15,1%, г.Санкт-Петербурге – 13%, Челябинской области – на 11,7%.

Рост объемов платных услуг населению зафиксирован в **22** регионах на 0,2-27,9%, в том числе в Республике Дагестан – на 27,9%, Приморском крае – на 20,1%, Архангельской области – на 19,5%, Белгородской области – на 8,2%, Воронежской области и Ставропольском крае – на 4,9%.

Объем платных услуг населению в мае 2009 года составил 92,5% к соответствующему периоду прошлого года, в апреле 2009 года – 96,6%.

12. Кредитование юридических лиц

Объем кредитов, выданных юридическим лицам, в % к 1 января 2009



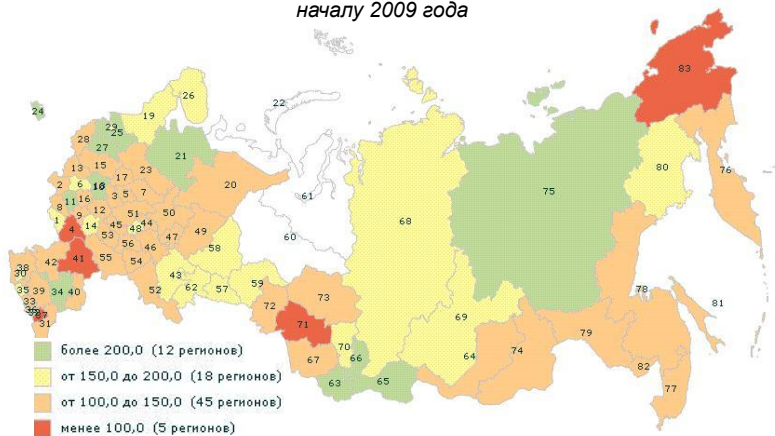
Темп роста объема кредитов, выданных юридическим лицам, на 1 апреля в % к началу 2009 года

По состоянию на 1 апреля 2009 года **объема кредитов, выданных юридическим лицам, вырос в 75** субъектах Российской Федерации, в том числе в 32 - больше чем по Российской Федерации. **Наибольший рост отмечен** в Республике Саха (Якутия) - в 5,3 раза, Московской области - в 3,8 раза, Республике Алтай - 3,4 раза, Орловской области - в 2,6 раза, Ленинградской области - в 2,5 раза.

Снижение объемов кредитов, выданных юридическим лицам, наблюдалось в **5** регионах: в Волгоградской области - в 7,2 раза, Чукотском автономном округе - на 34,8%, Воронежской области - на 11,6%, Чеченской Республике - на 0,9%.

Наиболее критичная ситуация с кредитованием юридических лиц в Волгоградской области - помимо снижения объемов кредитования в 7,2 раза в данном регионе наблюдается самая высокая доля соответствующей пророченной задолженности - 32,1%. Также **наибольшая доля просроченной задолженности** наблюдается в Хабаровском крае - 13,5%, Брянской области - 10%, Республике Хакасия - 9,6%, Омской и Калининградской областях - 9%. Доля просроченной задолженности выше среднероссийского уровня наблюдается в 35 субъектах.

Наименьшая доля просроченной задолженности наблюдается в Чеченской Республике - 0,2%, Республике Саха (Якутия) - 0,9%, Республике Калмыкия - 1,0%.



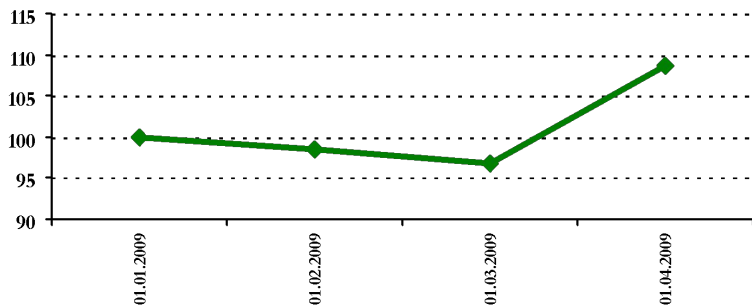
Доля просроченной задолженности по кредитам, выданным юридическим лицам, на 1 апреля в %



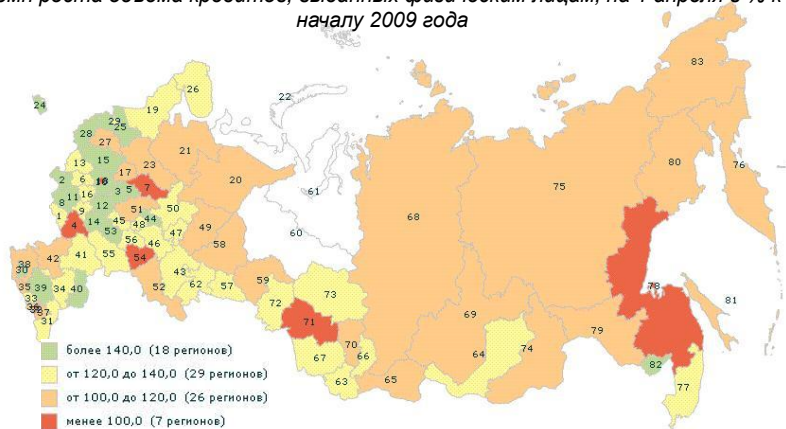
По состоянию на 1 апреля 2009 года объем кредитов, выданных юридическим лицам вырос на 45,1% с начала года и составил 12 910,7 млрд. рублей. Доля просроченной задолженности на 1 апреля 2009 года составила 3,4%.

13. Кредитование физических лиц

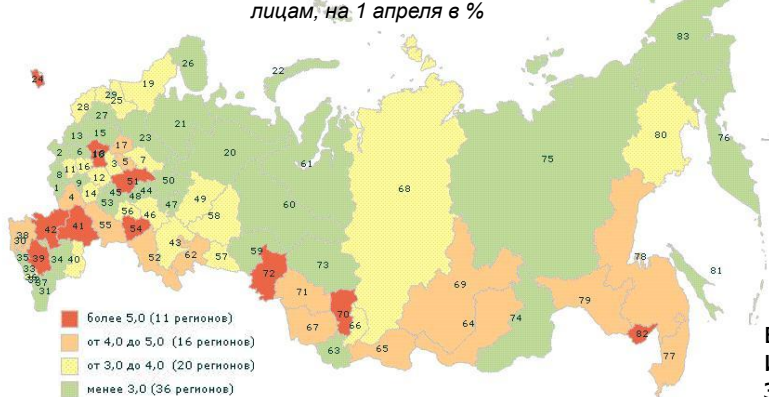
Объем кредитов, выданных физическим лицам, в % к 1 января 2009 г.



Темп роста объема кредитов, выданных физическим лицам, на 1 апреля в % к началу 2009 года



Доля просроченной задолженности по кредитам, выданным физическим лицам, на 1 апреля в %



По состоянию на 1 апреля 2009 года **объема кредитов, выданных физическим лицам, вырос в 73** субъектах Российской Федерации, в том числе в 70 - больше чем по Российской Федерации. **Наибольший рост отмечен** в Московской области - в 4,1 раза, Ленинградской области - в 2,7 раза, Калининградской области - в 2 раза, Республике Марий Эл и Тамбовской области - в 1,6 раза.

Снижение объемов кредитов, выданных физическим лицам, наблюдалось в 7 регионах: в Самарской области - на 39,8%, г. Москва - на 34,6%, Хабаровском крае - на 15,5%, Воронежской области - на 9,5%, Костромской области - на 8,8%, Республике Ингушетия - на 4,6%.

Доля просроченной задолженности по кредитам, выданным физическим лицам, превышает среднероссийский уровень в 22 регионах. **Наибольшая доля просроченной задолженности** наблюдается в Московской области - 7,5%, Волгоградской области - 6,7%, Калининградской области - 6,6%, Еврейской автономной области - 6%, Нижегородской, Омской областях и г. Москва - по 5,8%.

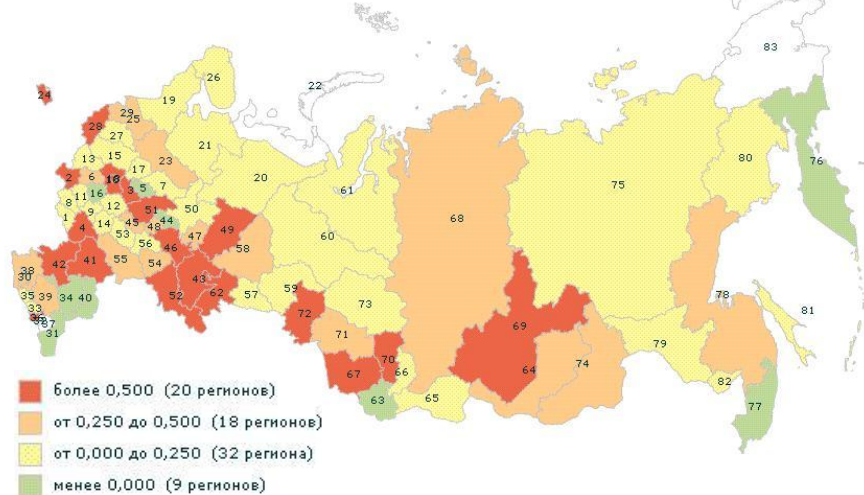
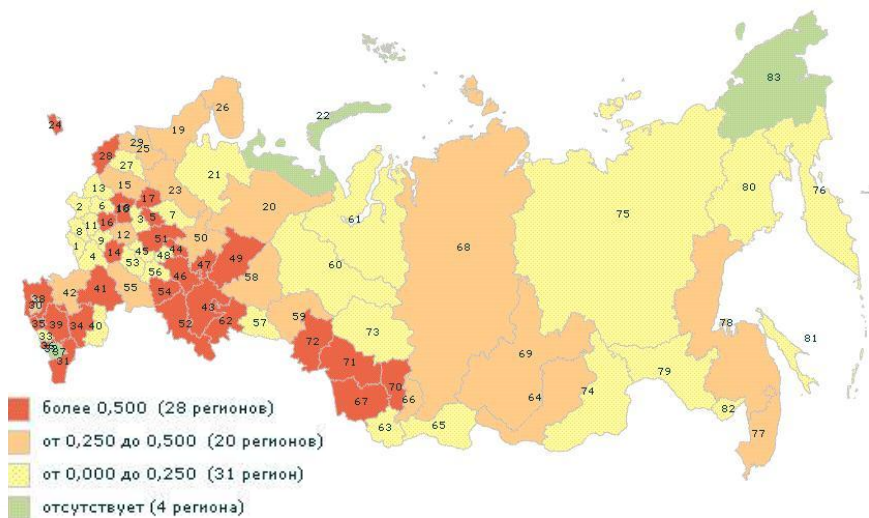
Наименьшая доля просроченной задолженности отмечена в Ненецком автономном округе - 0,1%, Чеченской Республике - 0,4%, Республике Ингушетия - 0,5%, Чукотском автономном округе - 1,3%. Как правило наименьшая доля просроченной задолженности наблюдается в регионах, где слабо развита финансовая система.

По состоянию на 1 апреля 2009 года объем кредитов, выданных физическим лицам вырос на 8,8% с начала года и составил 3 848,4 млрд. рублей. Доля просроченной задолженности на 1 апреля 2009 года составила 4,7%.

14. Ипотечное кредитование

Доля просроченной задолженности по ипотечным кредитам,
% на 1 мая 2009 г.

Изменение доли просроченной задолженности по ипотечным
кредитам, на 1 мая 2009 г. к 1 февраля 2009 г., п.п.



По состоянию на 1 мая 2009 года **просроченная задолженность по ипотечным кредитам отсутствовала** лишь в **4** регионах: Республике Ингушетия, Чеченской Республике, Ненецком и Чукотском автономных округах. Это в основном субъекты, в которых ипотечное кредитование практически не развито.

Наибольшая доля просроченной задолженности отмечена в Московской области – 6,7%, Республике Дагестан – 4,7%, г. Москва – 3,5%, Республике Северная Осетия – Алания – 2,8%.

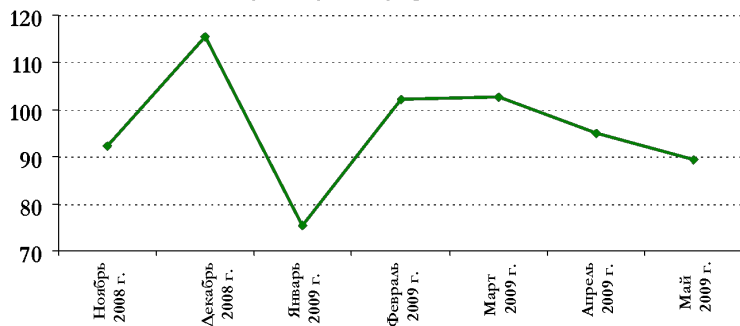
В отличие от **общероссийской тенденции увеличения доли просроченной задолженности** с начала февраля по начало мая 2009 года, в 9 субъектах Российской Федерации наблюдалось ее снижение, в том числе значительно снизилась доля просроченной задолженности в Республике Дагестан – на 2,5 п.п., в Республике Калмыкия – на 1,1 п.п., Ивановской области – на 0,5 п.п., Республике Марий Эл – на 0,2 п.п., Республике Алтай – на 0,1 п.п.

Рост доли просроченной задолженности наблюдался в **70** регионах, в том числе в 20 – более чем на 0,5 п.п., в частности в Республика Северная Осетия – Алания, Воронежской области и г.Москва – на 1,2 п.п., Брянской области – на 1,1%.

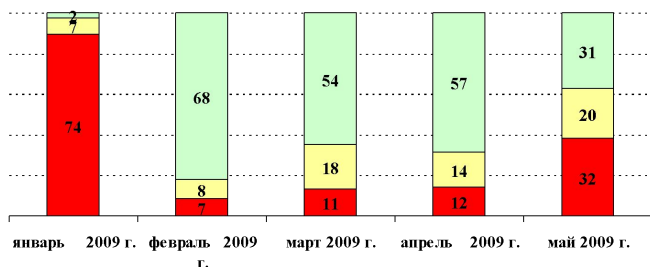
По состоянию на 1 мая 2009 года просроченная задолженность по ипотечным кредитам в целом по Российской Федерации составила почти 18,8 млрд. рублей или 1,8% от всей задолженности по ипотечным кредитам (1 028,4 млрд. рублей). Просроченная задолженность выросла по отношению к началу февраля 2009 года на 34,6%, доля – на 0,5 п.п.

15. Доходы субъектов Российской Федерации в январе-мае 2009 года

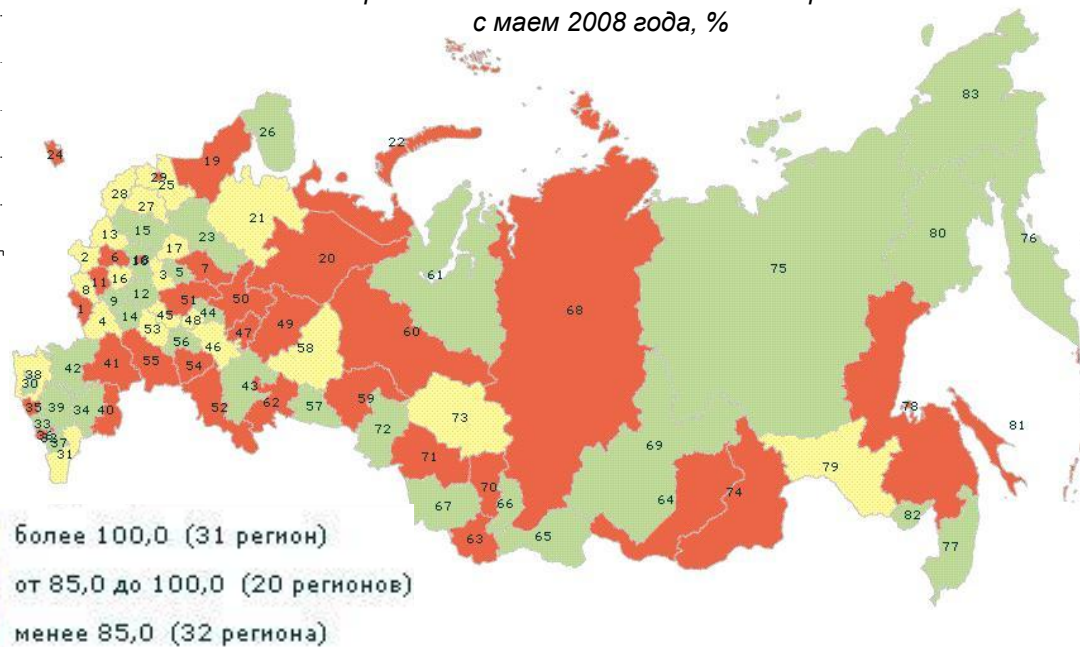
Темпы роста доходов регионов,
в % к соответствующему месяцу прошлого года



Распределение числа субъектов Российской Федерации по темпам роста доходов



Темпы роста доходов в мае 2009 года в сравнении с маем 2008 года, %



В мае 2009 года доходы консолидированных бюджетов субъектов Российской Федерации составили **413** млрд. рублей, что на **11%** меньше уровня мая 2008 года.

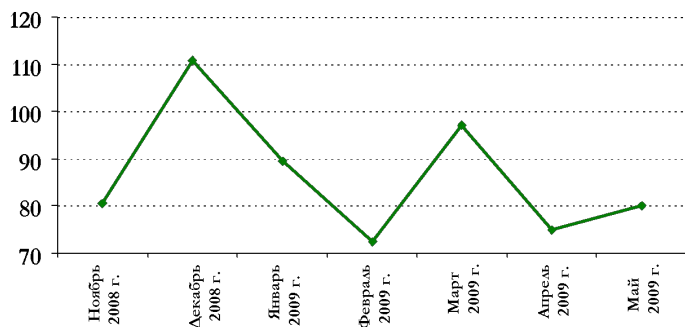
Рост доходов зафиксирован в **31** регионе, из них в **11** – более чем на **30%**. Данный факт обусловлен предоставлением в мае 2009 года финансовой помощи из федерального бюджета.

В мае 2009 года сокращение бюджетных поступлений произошло в **52** регионах. Наиболее неблагоприятная ситуация сложилась в Тюменской области (падение доходов на 39%), Кемеровской области (на 36%), Республике Северная Осетия (на 33%), Астраханской области и Ханты-Мансийском АО (на 31%), г. Санкт-Петербург (на 30%), Новосибирской области (на 28%).

По итогам января-мая 2009 года сокращение доходов консолидированные бюджеты субъектов Российской Федерации составило **6%**. Объемы поступлений снизились в **34** регионах. В **8** из них доходы упали более чем на **15%**. Наибольшее падение доходов зафиксировано в Тюменской области (на 29%), Красноярском крае (на 27%), г. Москва (на 24%), Ханты-Мансийском автономном округе (на 23%), Кемеровской области (на 22%), Челябинской области (на 20%), Удмуртской Республике (на 19%), Самарской области (на 16%).

16. Налоговые поступления в январе-мае 2009 года

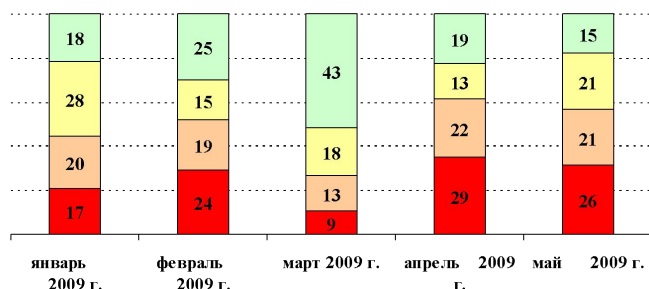
Темпы роста налоговых доходов,
в % к соответствующему месяцу прошлого года



Темпы роста поступлений налоговых доходов
в мае 2009 года в сравнении с маем 2008 года, %



Распределение числа субъектов Российской Федерации по росту налоговых доходов



В мае 2009 года в сравнении с маем 2008 года **налоговые доходы** снизились на **20%**. Налоговые поступления сократились в **68** регионах, в том числе в **26** более чем на **20%**.

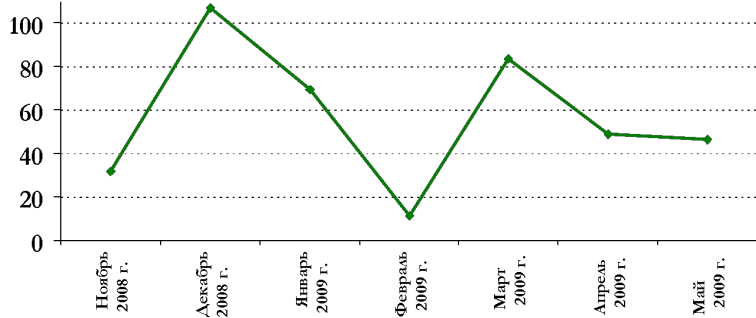
Максимальное **падение налоговых доходов** произошло в Астраханской области (на 46%), Тюменской области (на 43%), Кемеровской области (на 41%), Республике Коми и Ханты-Мансийском АО (на 35%), Оренбургской и Сахалинской областях (на 34%).

Рост налоговых поступлений наблюдался в **15** регионах. Наибольшие темпы показали Республики Адыгея, Башкортостан, Калмыкия, Саха, Камчатский и Приморский края, Тамбовская область и Чукотский АО.

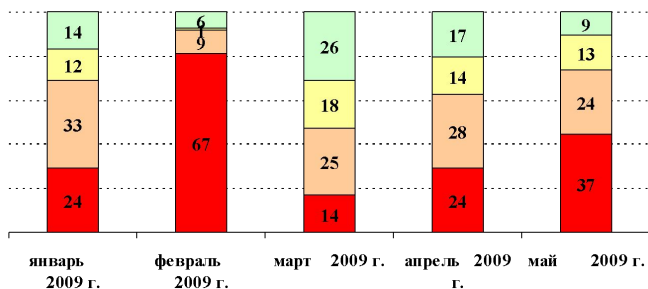
По итогам января-мая 2009 года сокращение налоговых доходов консолидированных бюджетов субъектов Российской Федерации составило **17%**.

17. Поступление налога на прибыль в январе-мае 2009 года

Темпы роста поступлений налога на прибыль, в % к соответствующему месяцу прошлого года



Распределение числа субъектов Российской Федерации по росту поступлений налога на прибыль



Темпы роста поступлений налога на прибыль в мае 2009 года в сравнении с маем 2008 года, %

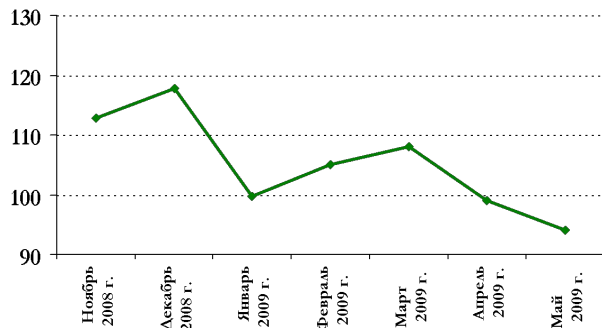


В мае 2009 года в региональные бюджеты поступило **62** млрд. рублей **налога на прибыль**, что **на 53%** меньше показателя мая 2008 года. В Республике Коми, Хабаровском крае, Архангельской и Сахалинской областях поступления в бюджеты налога на прибыль отсутствовали. В Республиках Дагестан, Северная Осетия и Ханты-Мансийском АО доходы от налога на прибыль составили менее 10% от уровня мая 2008 года.

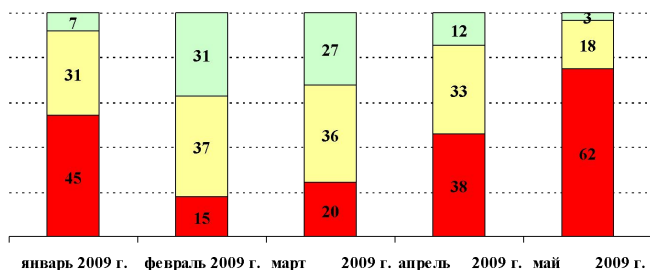
По итогам января-мая 2009 года доходы от налога на прибыль снизились на **43%**. Более чем на **50%** поступления сократились в **25** регионах. Рост доходов зафиксирован в **6** субъектах Российской Федерации.

18. Поступление налога на доходы физических лиц в январе-мае 2009 года

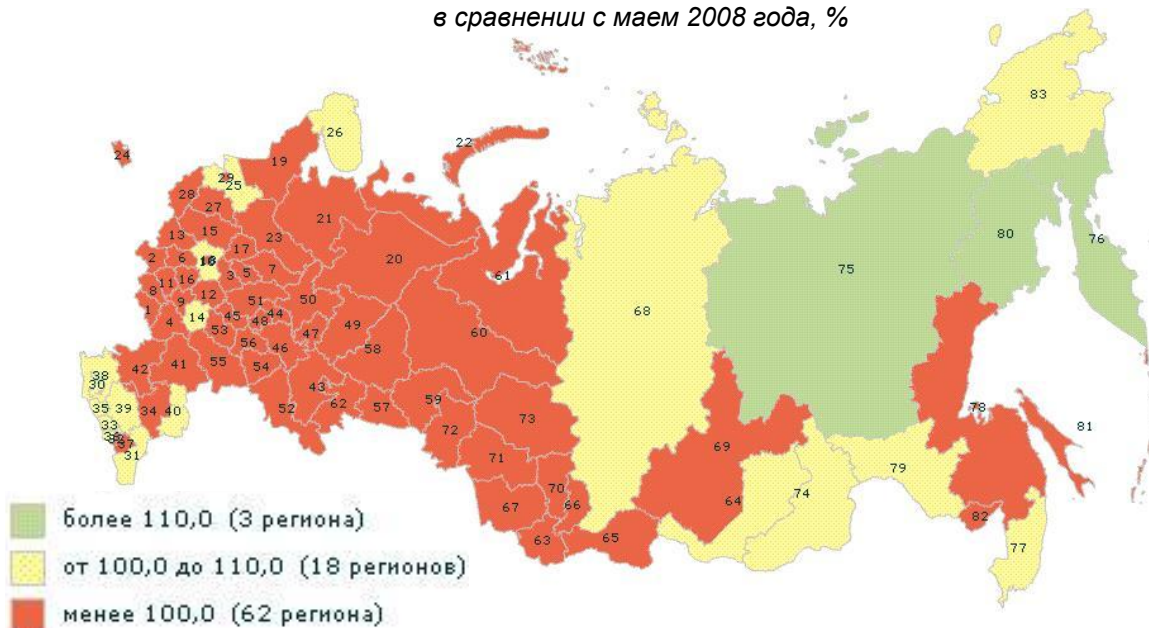
Темпы роста поступлений налога на доходы физических лиц, в % к соответствующему месяцу прошлого года



Распределение числа субъектов Российской Федерации по темпам роста поступлений НДФЛ



Темпы роста поступлений НДФЛ в мае 2009 года в сравнении с маем 2008 года, %



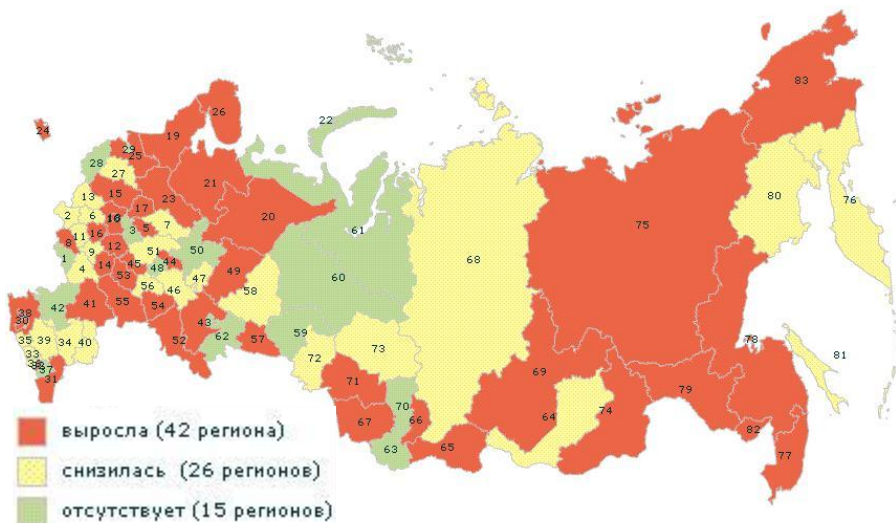
В мае 2009 года в бюджеты субъектов Российской Федерации поступил **121** млрд. рублей **налога на доходы физических лиц**, что на **6%** меньше показателя мая 2008 года. Доходы выросли в **21** регионе, из них в **3** более чем на **10%**. **Наибольший прирост** поступлений НДФЛ зафиксирован в Республике Саха, Камчатском крае и Магаданской области.

Существенное **снижение доходов** от НДФЛ (более 15%) произошло в Республике Ингушетия, Чувашской Республике, Пермском крае, Омской, Свердловской, Челябинской, Ярославской областях.

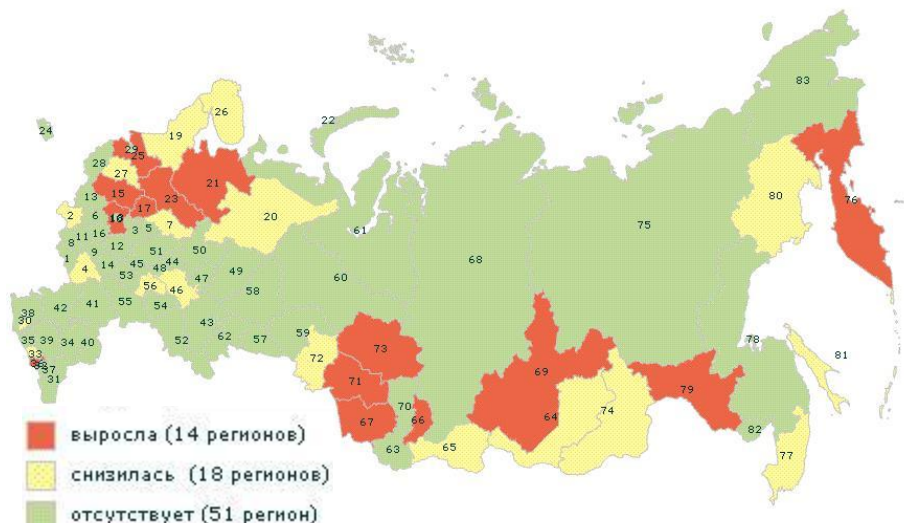
По итогам января-мая 2009 года рост объемов НДФЛ составил **1%**. При этом поступления снизились в **28** регионах.

19. Кредиторская задолженность субъектов Российской Федерации*

Динамика совокупной кредиторской задолженности субъектов Российской Федерации в январе-мае 2009 года



Динамика кредиторской задолженности по оплате труда с начислениями в январе-мае 2009 года



По состоянию на 1 июня 2009 года **объем кредиторской задолженности** субъектов Российской Федерации составил **59,4** млрд. рублей, **увеличившись** по сравнению с началом года на **48 %**.

В первые пять месяцев 2009 года кредиторская задолженность отсутствовала в **15** регионах.

Рост задолженности зафиксирован в **42** субъектах Российской Федерации. При этом в **29** регионах ее объем вырос более чем на **30%**.

По состоянию на 1 июня 2009 года **объем кредиторской задолженности по оплате труда с начислениями** составил **3,7** млрд. рублей. Значение показателя выросло по сравнению с началом года на **11%**.

* По данным Минфина России

20. Прогнозная оценка обеспеченности текущих расходов бюджетов доходами в 2009 году с учетом остатков бюджетов

Оценка на основе прогноза Минрегиона России по доходам субъектов Российской Федерации



По оценке Минрегиона России **35** регионов столкнутся с проблемой финансирования текущих расходов в 2009 году, **40** регионов частично профинансируют капитальные вложения, **8** регионов смогут полностью выполнить принятые обязательства.

Необходимо отметить, что при **сокращении** в период с января по май 2009 года **доходов** бюджетов субъектов Российской Федерации **на 6% увеличилось финансирование расходных обязательств на 11%** к уровню января-мая 2008 года. Однако тенденция снижения налоговых доходов в регионах, зависящих от собственных доходных источников, в дальнейшем может привести к проблемам исполнения принятых расходных обязательств.

С начала года регионы скорректировали в сторону уменьшения плановые показатели расходов на 2009 год на **6%**. Вместе с тем, по оценке Минрегиона России, для достижения сбалансированности региональных бюджетов сокращение расходов должно составить **более 15%**. Задержка с дальнейшим сокращением расходов может привести к росту долговых обязательств и существенному увеличению кредиторской задолженности, в том числе по оплате труда и социальным выплатам населению.

21. Субъекты Российской Федерации, скорректировавшие параметры бюджетов на 2009 год с учетом последствий финансового кризиса

тыс. рублей

№ п/п	Наименование региона	Доходы в 2008 году – отчет	Доходы в 2009 году – оценка Минрегиона	Доходы в 2009 году – оценка регионов	Изменение	Расходы в 2009 году – оценка регионов	Сбалансированность в 2009 году	
							Оценка Минрегиона	Оценка регионов
1	Тюменская область	162 576 490	145 617 638	66 504 820	-59%	110 427 059	35 190 579	-43 922 239
2	Ханты-Мансийский АО	180 992 371	142 862 452	112 082 305	-38%	145 359 018	-2 496 566	-33 276 713
3	Челябинская область	105 480 332	93 398 836	70 832 915	-33%	102 309 128	-8 910 292	-31 476 213
4	Республика Татарстан	139 268 999	120 552 305	104 211 751	-25%	123 292 487	-2 740 182	-19 080 736
5	Республика Северная Осетия	20 182 566	14 375 022	15 151 307	-25%	17 114 027	-2 739 005	-1 962 720
6	г. Москва	1 291 479 089	1 146 384 915	982 042 571	-24%	1 162 719 043	-16 334 128	-180 676 472
7	Липецкая область	40 023 943	31 806 220	30 581 463	-24%	37 852 562	-6 046 342	-7 271 099
8	г. Санкт-Петербург	343 118 497	305 481 827	273 729 300	-20%	324 793 341	-19 311 514	-51 064 042
9	Пермский край	110 095 168	86 110 986	88 558 232	-20%	108 718 748	-22 607 762	-20 160 516
10	Ямало-Ненецкий АО	88 968 107	77 240 875	71 811 723	-19%	74 060 796	3 180 079	-2 249 073
11	Чукотский АО	15 749 839	10 436 118	13 160 003	-16%	16 738 985	-6 302 866	-3 578 982
12	Белгородская область	56 984 812	45 504 133	48 592 614	-15%	58 441 591	-12 937 458	-9 848 977
13	Кемеровская область	118 324 177	104 579 300	101 072 039	-15%	108 032 061	-3 452 761	-6 960 022
14	Сахалинская область	60 400 085	69 460 098	51 777 696	-14%	67 122 412	2 337 686	-15 344 716
15	Курская область	30 600 034	27 832 974	26 249 616	-14%	30 920 386	-3 087 412	-4 670 770
16	Астраханская область	34 546 591	29 649 633	29 686 017	-14%	35 576 156	-5 926 523	-5 890 139
17	Оренбургская область	66 097 565	54 203 117	57 011 077	-14%	64 026 597	-9 823 480	-7 015 520
18	Мурманская область	47 090 564	40 245 419	41 121 310	-13%	47 636 671	-7 391 252	-6 515 361
19	Республика Калмыкия	8 543 681	7 275 476	7 490 389	-12%	8 490 077	-1 214 600	-999 688
20	Самарская область	109 884 016	100 430 521	97 328 759	-11%	112 974 008	-12 543 487	-15 645 249

22. Субъекты Российской Федерации, не скорректировавшие параметры бюджетов на 2009 год с учетом последствий финансового кризиса

тыс. рублей

№ п/п	Наименование региона	Доходы в 2008 году – предварительный отчет	Доходы в 2009 году – оценка Минрегиона	Доходы в 2009 году – оценка регионов	Изменение	Расходы в 2009 году – оценка регионов	Сбалансированность в 2009 году	
							Оценка Минрегиона	Оценка регионов
1	Костромская область	18 139 500	17 792 303	24 845 633	37%	26 275 307	-8 483 004	-1 429 674
2	Ярославская область	42 197 953	43 770 214	54 075 187	28%	58 533 842	-14 763 628	-4 458 655
3	Московская область	299 403 633	302 584 039	364 249 158	22%	359 518 227	-56 934 188	4 730 931
4	Республика Тыва	12 991 952	14 382 255	15 418 018	19%	15 850 685	-1 468 430	-432 667
5	Саратовская область	61 591 955	59 063 702	73 039 128	19%	75 270 085	-16 206 383	-2 230 957
6	Республика Хакасия	15 065 029	13 645 599	17 422 654	16%	19 107 440	-5 461 841	-1 684 786
7	Ивановская область	24 786 435	25 640 759	28 496 125	15%	29 896 686	-4 255 927	-1 400 561
8	Республика Алтай	9 893 686	10 777 486	11 372 900	15%	12 123 536	-1 346 050	-750 636
9	Республика Дагестан	52 588 782	61 270 416	59 625 668	13%	63 853 166	-2 582 750	-4 227 499
10	Рязанская область	29 154 879	25 898 416	32 973 612	13%	37 723 422	-11 825 006	-4 749 810
11	Кабардино-Балкарская Респ.	18 937 005	20 411 887	21 387 130	13%	21 387 130	-975 243	0
12	Ставропольский край	62 675 468	58 194 058	70 316 164	12%	75 349 691	-17 155 633	-5 033 527
13	Брянская область	26 563 339	27 104 863	29 712 644	12%	30 355 190	-3 250 327	-642 546
14	Ростовская область	105 678 844	105 334 375	118 049 664	12%	123 970 791	-18 636 416	-5 921 127
15	Магаданская область	16 336 317	17 334 142	18 157 074	11%	18 863 817	-1 529 675	-706 743
16	Кировская область	36 077 870	33 757 770	40 032 069	11%	44 647 823	-10 890 053	-4 615 754
17	Республика Бурятия	34 563 625	34 945 266	38 088 944	10%	41 046 474	-6 101 208	-2 957 531
18	Новгородская область	21 748 093	20 670 139	23 937 158	10%	26 971 897	-6 301 758	-3 034 739
19	Калининградская область	37 177 427	34 936 881	39 731 017	7%	44 098 363	-9 161 482	-4 367 346
20	Тамбовская область	25 125 282	25 328 530	26 785 275	7%	27 869 959	-2 541 429	-1 084 684

23. Организация мониторинга предприятий, включенных в перечень предприятий регионального значения

В перечень предприятий регионального значения включено 1148 предприятий. В настоящее время в Правительственную комиссию по повышению устойчивости развития российской экономики внесены предложения об внесении изменений в перечень предприятий регионального значения.

приказом
Министра
региональ
ного
развития
Российско
й
Федерации

Общая численность занятых на предприятиях, включенных в перечень предприятий регионального значения, составляет более 2,5 млн. человек.

Минрегион
России
осуществл
яет работу
по сбору и
обработке
информац
ии в
соответств

Основную долю занимают предприятия осуществляющие деятельность в сферах машиностроения и жилищно-коммунального хозяйства.

В рамках мониторинга финансово-экономического состояния предприятий регионального значения представлена информация по 888 предприятиям.

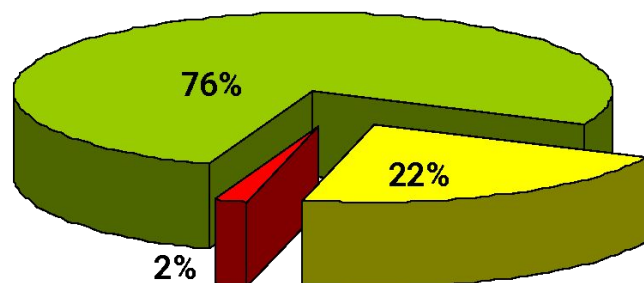
Согласно представленной информации меры государственной поддержки на региональном уровне реализуются в отношении лишь 20% предприятий. Основной мерой поддержки предприятий является предоставление субсидий на возмещение части затрат на уплату процентов по привлеченным кредитам.

Минрегионом России в Межведомственную рабочую группу по мониторингу за финансово-экономическому состоянию организаций, входящих в перечень системообразующих организаций, направлены предложения 15 субъектов Российской Федерации о необходимости реализации мер федеральной государственной поддержки, в том числе за счет средств федерального бюджета, в отношении 155 предприятий.

ии

24. Финансово-экономическое состояние предприятий регионального значения

Структура занятости работников предприятий, включенных в перечень предприятий регионального значения



- Численность работников, находящихся в простое, длительных отпусках без сохранения содержания, занятых неполный рабочий день
- Численность работников, планируемых к высвобождению

Согласно представленной информации из практически **1,7 млн. человек**, занятых на 888 предприятиях регионального значения, **более 350 тыс. человек** находятся в простое, длительных отпусках без сохранения содержания, либо заняты неполный рабочий день и **около 27 тыс. человек** планируются к высвобождению.

На состоявшемся заседании Рабочей группы Минрегиона России по вопросам снижения негативного воздействия мирового финансового кризиса на социально-экономическое развитие субъектов РФ в целях определения необходимости реализации мер федеральной государственной поддержки были **заслушаны представители предприятий регионального значения Костромской, Тамбовской и Ярославской областей.**

Объем задолженности по заработной плате составляет 1 366,2 млн. рублей, при этом наибольшая задолженность отмечена на ОАО «ХК «Коломенский завод» - 88,3млн. Рублей (Московская область), ОАО «БурейГЭСстрой» - 80,5 млн. рублей (Амурская область), ОАО «Алттрак» – 66,3 млн. рублей (Алтайский край)

25. Региональные программы содействия занятости населения

Объем субсидий федерального бюджета, направленных на реализацию региональных программ по содействию занятости населения, тыс. рублей в расчете на 1 занятого в экономике

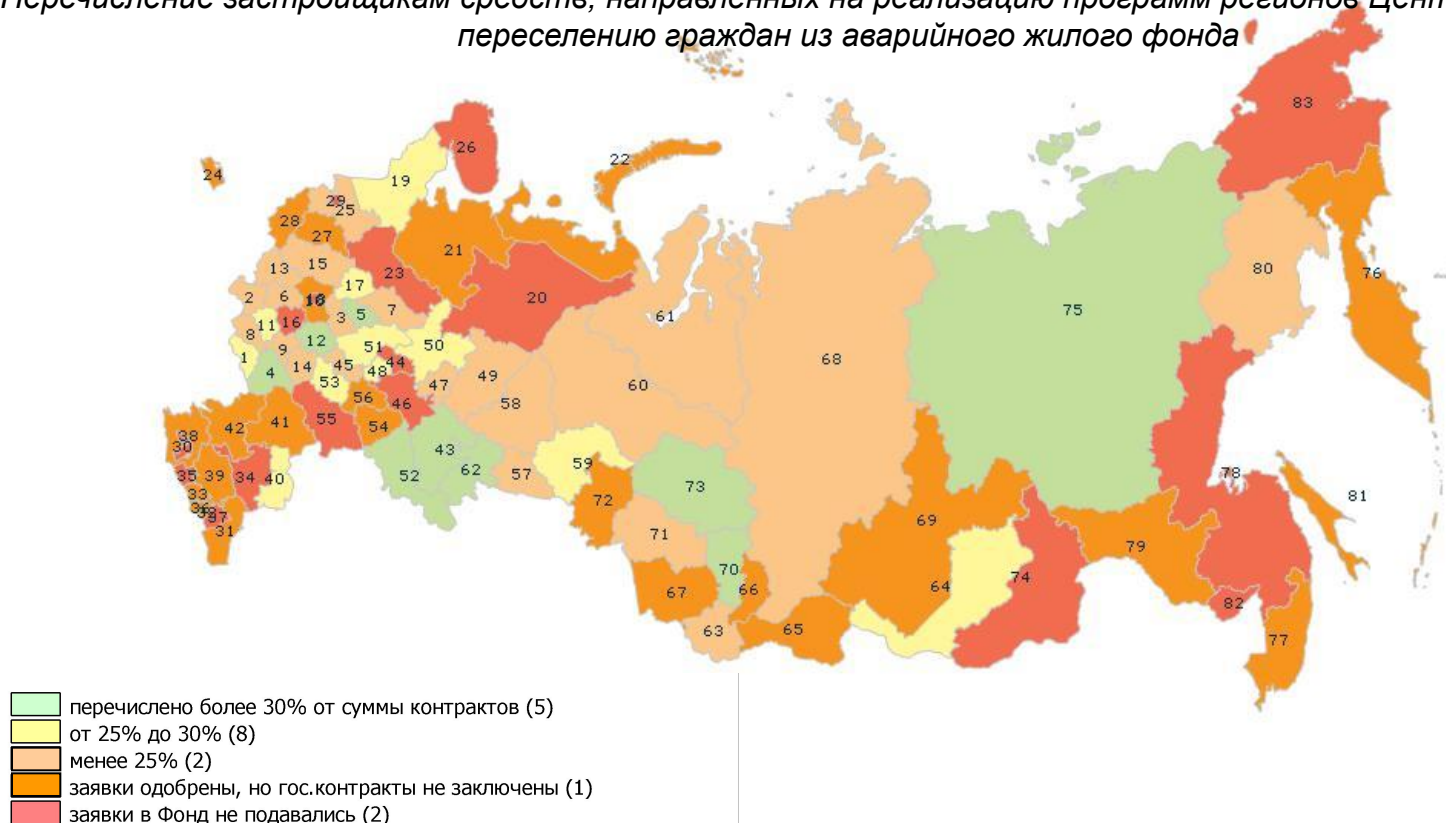


По состоянию на 17 июня 2009 г. средства субсидий по второму этапу на общую сумму 1,8 млрд. рублей перечислены в 9 субъектов Российской Федерации (Новгородская область, Республика Дагестан, Пензенская, Ульяновская, Тюменская, Челябинская, Белгородская, Брянская области, Республика Татарстан).

В соответствии с заключенными договорами, в настоящее время уже осуществляется профессиональное обучение 35,5 тыс. работников, находящихся под риском увольнения. На временные работы трудоустроены 412,3 тыс. граждан, оказана адресная поддержка по переезду в целях трудоустройства 1,1 тыс. человек, 4,1 тыс. безработным оказано содействие и финансовая поддержка в открытии собственного дела.

26. Предоставление средств Фонда содействия реформированию ЖКХ на переселение граждан из аварийного жилого фонда с учетом потребностей развития рынка жилья

Перечисление застройщикам средств, направленных на реализацию программ регионов Центрального ФО по переселению граждан из аварийного жилого фонда



По состоянию на 1 июня 2009 г. из общего объема заявок 40 450 млн. рублей, в том числе 30 062 млн. рублей за счет Фонда, застройщикам перечислено 7 604 млн. рублей или 18,8%.