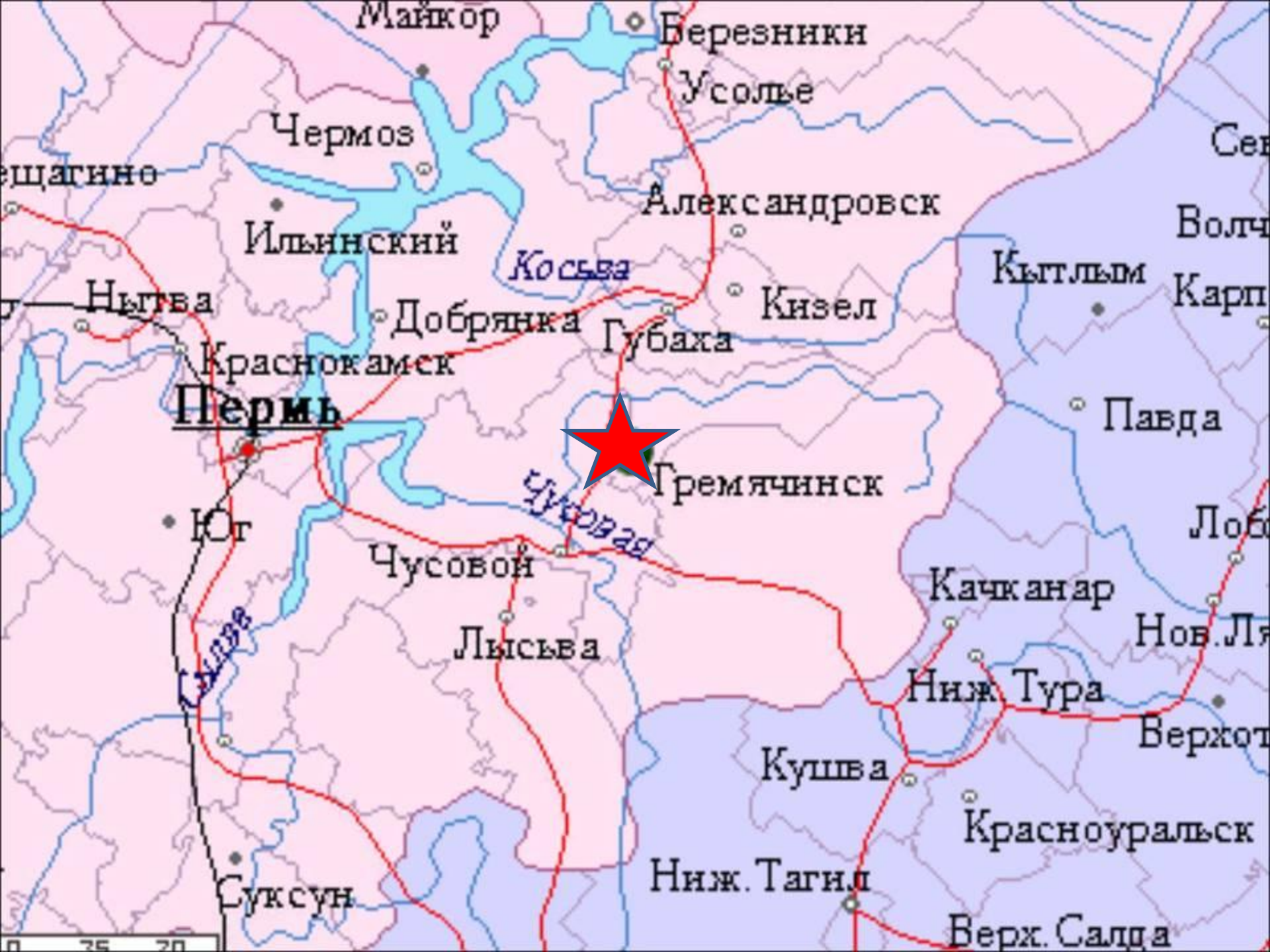


«Рожденный в грозу»

ГРЕМЯЧИНСК

A photograph of a white stone bench in a snowy forest. The bench has the word 'ГРЕМЯЧИНСК' (Gremyachinsk) carved into its backrest. The scene is set in a winter landscape with snow-covered ground and evergreen trees under a clear blue sky. A tall, thin white pillar is visible on the right side of the frame.



Открытие месторождения



Житель станции Баская, охотник на
медведей, Александр Иванович Азанов с
женой

Геологические изыскания

В 1930-м году геолог-энтузиаст

Ольгерд Леонардович Эйно́р

со своей поисковой партией обнаружил мощный угольный пласт на участке разведочной линии по левому берегу речки Гремячей и определил контуры угольных отложений.

Детальную разведку угольных полей на Гремячей геологи начали в конце 30-х годов. Согласно графику, эти работы предполагалось завершить в марте 1942-го



Что помешало этим планам?



...но грянула война

Оккупация немцами Донбасса и Подмосковья в 1941 г. создали острую потребность в главном «хлебе промышленности» - угле.

В конце августа 1941 года нарком угольной промышленности отдаёт приказ о скорейшем строительстве небольших шахт временного типа на Гремячинском месторождении с одновременным продолжением разведочных работ.



Первая бригада

9 сентября 1941 года на берега Гремячей из Коспаша (Кизел) прибыла первая группа рабочих: инженер Н.И.Беклемишев, прораб Березин, плотники, каменщик, печники и чернорабочие – всего около 20 человек.

Они должны были отремонтировать ветхое жильё углеразведчиков, оборудовать пекарню в приспособленном старом здании.



Река большая Гремячая сегодня. На заднем плане отвал шахты № 62.

Первые дома Гремячинска



1942 год

Наступление на тайгу



В декабре 1941 года в Перми на экстренном совещании комиссии Народного комиссариата угольной промышленности было принято решение форсировать разведку гремячинской синклинали.

В свою очередь, Пермский обком партии вынес решение по обслуживанию строителей Гремячинского угольного месторождения.

Морозным утром 5 января 1942 года на станцию Баская прибыл первый эшелон со строителями.

Первый приют строителей

Первостроители шахт поселились на берегу Вильвы, в заброшенном, полуразрушенном посёлке лесорубов и сплавщиков, который назывался Красный Урал. Отсюда они ежедневно делали два 10-километровых перехода к месту строительства и обратно. Чтобы возвести жильё «по месту работы», нужно было сначала вырубить вековой лес, перетаскать его на себе и вручную напилить доски и брёвна.



Река Вильва
сегодня



П.Мутный

Р.
Вильва

Р.
Рассольная

Р. Б.
Никитинка

Р.
Широковка

Р.
Ермачиха

Р.
Шабуриха

Гремячинск

Р.М.
Никитинка

П.Широковский

Р. Большая
Гремячая

Р.Пустошка

П.Красный
Урал

Р.
Горевка

Р.Украинка

Р.
Дьячиха



Рождение города.

Газеты того времени писали:
«Уголь – это танки и самолеты.
Уголь – это победа над
фашизмом!»

Январь 1942 года стал началом
битвы за гремячинский уголь.

В марте 1942 года была создана
Басковская
геологоразведочная партия.

Начальником ее стал Г.И.

Шуньгин, главным инженером

В.И. Беляев, комсоргом

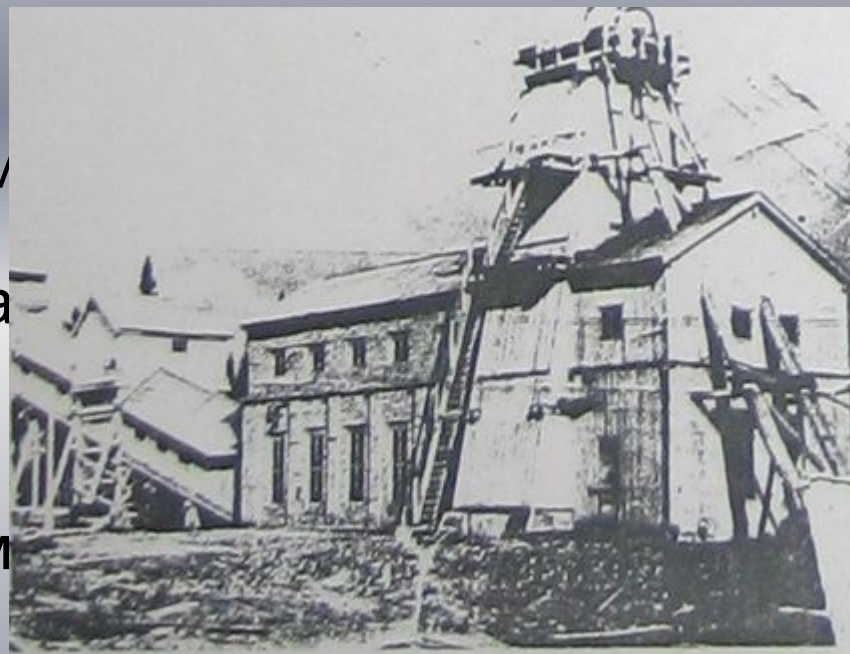
стройки был назначен молодой
Павел Старжинский. В 1979 г. В

Пермском книжном

издательстве вышли его

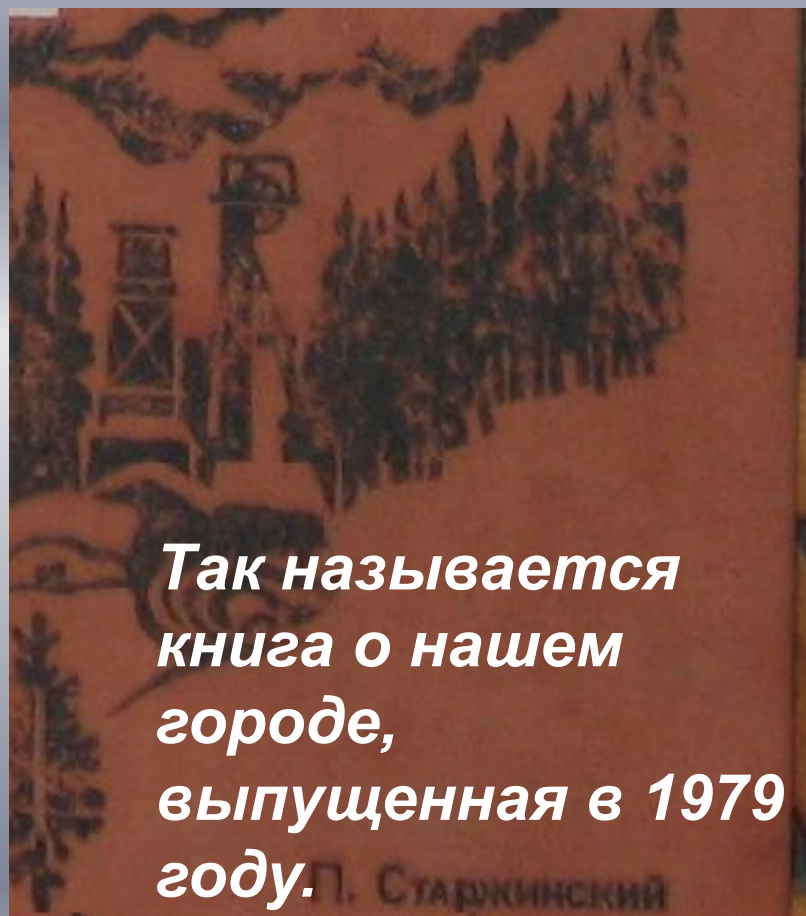
воспоминания под названием

«Рожденный в грозу».



Так выглядели первые
гремячинские шахты

«Рожденный в грозу»



Автор книги Павел Старжинский прибыл на гремячинскую землю в первом эшелоне, рубил лес, строил бараки, возглавлял 1-ю комсомольско-молодежную бригаду. До конца войны был на строительстве гремячинских шахт.

Итоги

Дата	Результат
31 декабря 1942 года	Дала первый уголь шахта № 63
1 февраля 1943 года	Была заложена шахта № 69/70
14 февраля 1943 года	Была сдана в эксплуатацию шахта № 68
6 июня 1943 года	Начала работу шахта № 62
28 марта 1944 года	Заложена шахта № 73/74
Январь 1945 года	Заложена шахта № 71/72

- За три военных года гремячинцы построили 8 шахт. Дали сверхплана фронту 182 эшелона угля. 16 раз выходили победителями во Всесоюзном социалистическом соревновании.

От первой шахты – к новому городу

Новый шахтёрский посёлок и станция Баская объединились в посёлок Гремячинский.

4 мая 1949 года посёлок был преобразован в город областного подчинения Гремячинск.



Памятник
первостроителям
Гремячинска

СТАВРОПОЛЬСКАЯ ПРАВДА



1945

65
л е т

2010

ВЕЛИКОЙ ПОБЕДЫ!



**Первый герб города
(утвержден в 1949 году).**



Второй герб города 1995г.



Действующий герб Гремячинска



- Кузница углеразведки. Располагалась на места средней школы № 3

СХЕМА ГРЕМЯЧИНСКОГО РАЙОНА

Заповедник
"Букети"

А
С
И

УСЛОВНЫЕ ОБОЗНАЧЕНИЯ:

- □ Символы кол. шосс, автошосс
- ж.д. МПС, станции.
- Видоместные ж.д.
- ЛАП и т.д.
- Местные р-ны, посёлки.
- Мосты и вешние шоссе.
- Дороги гранитов и сланцев.
- Реки и притоки.
- Трассы газопроводов.
- Лесные угодья.



09/03/2010