

# Портативный навигатор ZYBSTAR

Руководство пользователя и справочник

Zhejiang Zhengyuan Electric Co.,Ltd.

Tel:0086573-3653121

Email: philip@zydq.com

Fax: 00865733651858

Web: www.zydq.com

Ни одна часть данного Руководства не может быть воспроизведена либо передана в любой форме либо любыми способами, электронными либо механическими, включая фотокопирование, запись, для любых целей, за исключением личного пользования пользователя, без письменного разрешения Zhejiang Zhengyuan Electric Co., Ltd.

Информация из настоящего Руководства может изменяться без предварительного предупреждения. Производитель оставляет за собой право изменять, улучшать либо корректировать свои товары, а также вносить изменения в содержание без обязательства извещать об этом какое-либо лицо или организацию.

©Copy right 2003 by Zhejiang Zhengyuan Electric Co.,Ltd.. All rights reserved.

Май 2003

Printed in China



### ПРЕДУПРЕЖДЕНИЯ

Пожалуйста, прочтите настоящее Руководство перед эксплуатацией прибора. Данный прибор не может полностью заменить здравый смысл покупателя. Никогда не рассчитывайте исключительно на прибор.

Так как навигатор является прибором-помощником, производитель не принимает на себя ответственность за любое происшествие либо ущерб, которые причинены неправильной эксплуатацией навигатора и/или неправильным суждением пользователя.



### ВНИМАНИЕ

Навигатор должен непрерывно находить, по меньшей мере, три спутника для расчета Вашего местоположения и движения. Система глобального позиционирования управляется правительством США, которое ответственно за её обслуживание и точность. Любые изменения системы могут оказать влияние на точность и работоспособность любого оборудования системы GPS.



Спасибо за то, что выбрали портативный навигатор Zybstar. Он не даст Вам потеряться, где бы Вы ни находились.

### **Условия эксплуатации:**

Zybstar спроектирован для навигации на открытом воздухе в температурном режиме  $-20^{\circ}\text{C} \sim 70^{\circ}\text{C}$ . Пожалуйста, пользуйтесь прибором на открытой местности, при ясном небе.

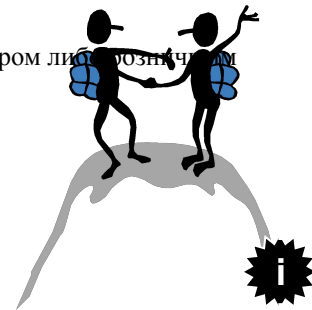
Раздел «**Введение**» даёт общий обзор свойств навигатора Zyastar.

Раздел «**Справка**» разъясняет, как работать с прибором для определения и запоминания Вашего местоположения, как настроить маршрут либо трэк, а также более детально разъясняет, как ориентироваться на местности с данным навигатором.

### **Стандартный комплект:**

- Портативный навигатор Zybstar
- Клипса-держатель
- USB-кабель
- Руководство по эксплуатации

Если в комплекте не хватает каких-либо элементов, пожалуйста, свяжитесь с местным дилером либо обозначенным продавцом.



# Introduction

## Table of Contents

<b><u>Chapter I</u></b>		<b><u>Introduction</u></b>	
Section 1	Announcement	i	
Section 2	Warnings	ii	
Section 3	Welcome to Zyastar	iii	
Section 4	Table of Contents	iv	
<b><u>Chapter II</u></b>		<b><u>Reference</u></b>	
Section 1	Zyastar Unit Features	1	
Section 2	Battery Installation & Keypad		2
Section 3	Start up the unit	3	
Section 4	Operation Structure	4	
Section 5	Main Pages	5-7	
Section 6	Mark & Creating a Waypoint		8
Section 7	Editing a Waypoint	9	
Section 9	Recording a Track	11	
Section 10	Editing a Track	12	
Section 10	Creating a Route	13	
Section 11	Editing a Route	14-16	
Section 12	System Setup	17-19	
<b><u>Chapter III</u></b>		<b><u>Appendices</u></b>	
Section 1	Definition	20-21	
Section 2	Troubleshooting	22-23	
Section 3	Specification	24	
Section 4	Symbols & Prompts	25	
Section 5	Datum Index	26-29	

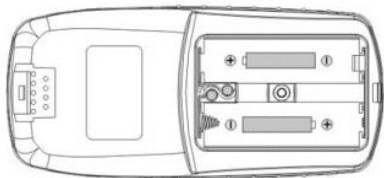


- *Технические характеристики навигатора Zybstar*
- *Установка батарей и клавиатура*
- *Запуск прибора*
- *Структура работы*
- *Главные страницы*



# Справка

## Установка батарей & клавиатура



### Установка батарей

1. Поверните задвижку крышки отделения для батарей против часовой стрелки, снимите крышку.
2. Вставьте 2 новые AA 1.5 V батареи, как указано на картинке слева, проверьте полярность, и закройте крышку отделения для батарей.
3. Поверните задвижку крышки по часовой стрелке и закройте крышку. Несмотря на то, что крышка обеспечивает водонепроницаемость отдела для батарей, не перетягивайте задвижку.

**NOTE:** Срок эксплуатации батарей варьируется в зависимости от различных факторов, включая температуру, использование подсветки. Заряжаемые батареи (аккумуляторы) разрешаются к применению. Внутренняя литиевая батарея сохранит Ваши данные в приборе, пока Вы меняете батареи AA.

### СБРОС

- переключение между четырьмя главными страницами
- отменяет текущую операцию
- переход к последнему шагу либо последней странице

### ВКЛ./ВЫКЛ.

- включение и выключение прибора
- включение и выключение подсветки

### ВВЕРХ / ВНИЗ / ВПРАВО / ВЛЕВО/ ВВОД

- выделение опций меню и ввод данных
- контроль движения курсора на странице карты
- регулировка освещенности экрана и масштаба отображения карты
- осуществление ввода и приём выбранных значений
- вход на страницу МЕНЮ

Для начала работы с Zybstar Вы должны выйти на открытую поверхность и найти положение, при котором обеспечивается направление встроенной антенны на ясное небо.

### **Включение навигатора**

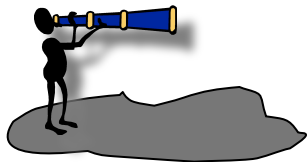
1. Нажмите клавишу **Вкл./Выкл.**, пока Вы не услышите звук «Б» и не появится страница Добро пожаловать.
2. После появления Добро пожаловать, нажмите **ВВОД** либо **СБРОС**, появится страница Позиция.
3. Нажмите клавишу **СБРОС** несколько раз, друг за другом появятся три главные страницы. Нажмите клавишу ВВОД на любой из этих страниц, Вы сможете войти на страницу МЕНЮ и начать работу.

### **Выключение навигатора**

Нажмите и удерживайте клавишу **Вкл./Выкл.** около 3 сек. до выключения экрана.

### **Включение подсветки**

На любой стадии работы, нажмите клавишу **Вкл./Выкл.**, чтобы выключить либо включить подсветку..



# Справка

## Запуск прибора



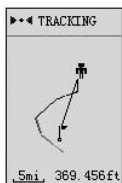
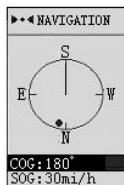
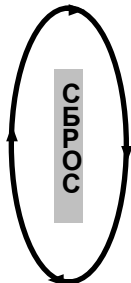
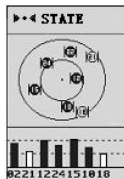
Номер версии

**ЗАМЕЧАНИЕ:** Когда Вы впервые используете прибор, понадобится около 5 минут, чтобы поймать сигналы спутников и зафиксировать позицию. После первого использования, для улавливания сигналов понадобится менее одной минуты. Если батареи AA «сели» и не питают прибор, навигатор известит об этом и отключится автоматически приблизительно через 2 минуты.



# Справка

## Структура работы



Работа Zybstar организована на четырёх главных страницах: Трекинг, Навигация, Состояние. Обычно каждый раз когда Вы включатете прибор, лучше переключиться на страницу Состояние и сначала проверить статус спутников, а затем начать работу.

Когда Вы нажимаете клавишу **Вкл./Выкл.** для запуска прибора, Вы можете нажать клавишу Сброс, чтобы осуществить обмен между главными страницами. На любой из этих страниц нажмите ВВОД, появится страница Меню. Здесь Вы можете выбрать конкретный раздел, в который Вы хотите перейти, и осуществить дальнейшие операции.

На странице Меню имеется пять опций: Отметить, Точка маршрута, Маршрут, Трек и Настройки. Нажмите клавишу ВВЕРХ/ВНИЗ, чтобы выделить опцию, которая Вам нужна, затем нажмите ВВОД, Вы можете выполнять дальнейшую операцию. Либо нажмите СБРОС на странице Меню, вы можете выйти из страницы Меню и вернуться на главные страницы.

## Структура работы



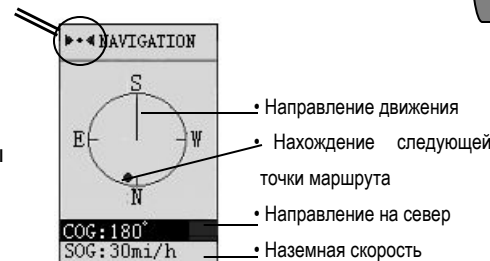
### Страница Состояние

- Данная страница информирует Вас о нахождении спутников и мощности их сигналов. Обычно требуется не менее трёх спутников для обработки данных. Следует проверить иконку в левом верхнем углу страницы. Она играет ту же роль, что и на странице Позиция (см. Справку на стр. 6).
- Две окружности описывают нахождение спутников. Все спутники будут разбросаны в пределах либо вдоль большей окружности. Если иконка спутника не заполнена цветом, он только найден; если иконка чёрная, значит, сигнал спутника задействован в обработке данных.
- Колонки в нижней части экрана информируют о мощности сигналов спутников. Чем выше колонка, тем сильнее сигнал. Если колонка незаполненная, значит, сигнал спутника не участвует в вычислении местоположения. Ниже колонки высвечивается идентификационный номер спутника.

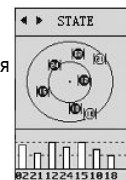


### Страница Навигация

Данная страница ориентирует Вас на точку назначения, указывает, как далеко Вы находитесь, а также фактическую скорость движения, маршрут и имя трека, который Вы используете для навигации. Стрелка в центре экрана всегда указывает на направление, в котором Вы продвигаетесь (другими словами, направление курса). Вы можете отслеживать направление движения по компасу. Как только Вы остановитесь, стрелка вернётся в положение «север» через 2-3 секунды. Точка в кольце указывает на направление следующей точки маршрута либо объекта назначения.

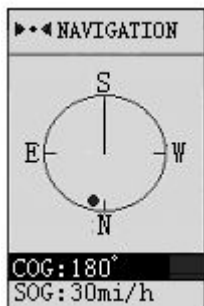


Навигация не используется

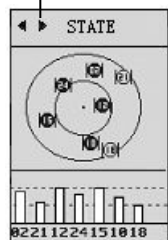


# Справка

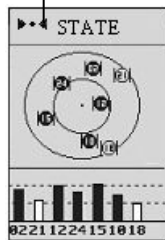
## Главные страницы



Недействительные данные      Действительные данные



До автом. местонах-я      После автом.  
местонах-я



Она отображает текущее местоположение, включая долготу, широту, высоту, дату, время, SOG и др. Вы можете использовать клавиши «вверх» либо «вниз», чтобы выбрать содержимое меню.

### ЗАМЕЧАНИЕ:

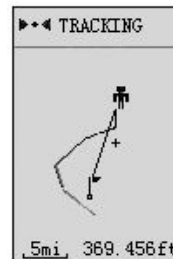
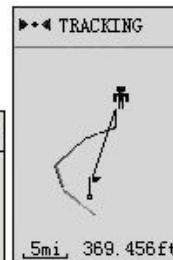
- Дата и время считывается со спутника, в навигаторе Zybstar нет часов.
- В левой верхней части страницы, иконка ►◄◄ означает, что вся отображённая информация недействительна, но иконка ◄◄► означает, что информация действительна. **Поэтому очень важно проверять данную иконку в процессе работы.**
- Внизу обе колонки используются для того, чтобы предоставить Вам более детальную информацию, включающую SOG, COG, BRG, DTW, DTD, XTE и TRP (пожалуйста, посмотрите определения аббревиатур на стр. 20-21). В положении маршрута и навигации Перейти, все из них доступны; в положении навигации трека, доступны шесть из них за исключением XTE; однако, только SOG и COG видны на экране.
- Для получения корректной информации необходимо настроить местное время и единицы измерения в Настройках системы (см. стр. 17 Справки). Каждый раз, как Вы включаете прибор, вся информация отсутствует до момента автоматического местонахождения. После автоматического местонахождения автоматически обновится страница Позиция.

### Страница Трекинг

- Данная страница главным образом используется для записи треков. Маленькая цифра в центре экрана—это Вы. Когда вы движетесь, будет рисоваться линия, симулирующая Ваше движение, таким образом навигатор записывает Ваш трек. В нижней части экрана имеются два сообщения: одно—масштаб карты слева, а другое—километраж слева. Можете нажать ВЛЕВО/ВПРАВО, чтобы отрегулировать масштаб карты.
- Нажмите ВВОД, появятся две опции: страница МЕНЮ и функционирование будут рассмотрены в следующих разделах; выделите позицию PAN и нажмите ВВОД еще раз, чтобы войти в круизное состояние, в котором можно путешествовать вдоль трека и получать больше детальной информации.
- Состояние батареи отображается в центре правой части экрана. Чем выше чёрная колонка, тем больше остаётся питания.
- На круизной странице Вы можете передвигать крест путём нажатия клавиш ВВЕРХ/ВНИЗ/ВЛЕВО/ВПРАВО. Широта и долгота движущегося креста всегда указывается в правой нижней части экрана.
- Нажмите СБРОС, чтобы вернуться к первой странице Трекинг.

Чтобы записать трек, смотрите стр. 11 Справки.

После вводной информации о главных страницах, давайте рассмотрим функционирование навигатора шаг за шагом. Мы опишем работу прибора от самых простых до самых сложных шагов (Отметить, Точки маршрута, Трек, Маршрут и Настройка).



# Справка

## Отметить & Создать точку маршрута



Точка маршрута—это любая определённая точка на карте либо треке, которая имеет наименование и записана. Навигатор Zybstar может сохранять до 1000 точек в своей памяти. Точки маршрута используются для построения маршрута.

### Позиция отметки

Если Вы хотите отметить текущее местоположение в качестве точки маршрута, Вам необходимо посмотреть страницу Положение, чтобы убедиться, что Ваше положение уже зафиксировано и действительно. Затем совершите следующие действия, чтобы его зафиксировать:

1. Нажмите клавишу ВВОД на страницу Положение и войдите в страницу Меню
2. Используйте клавиши ВВЕРХ/ВНИЗ, чтобы выбрать ОТМЕТИТЬ
3. Нажмите ВВОД, чтобы перейти к странице Отметание
4. Нажмите **ВЛЕВО/ВПРАВО/ВВОД**, чтобы выбрать пункты меню
5. Нажмите клавиши ВВЕРХ/ВНИЗ, чтобы изменить буквы и символы в каждой позиции, чтобы идентифицировать данную точку маршрута.
6. Используйте ВЛЕВО/ВПРАВО, чтобы выделить ДА, и нажмите ВВОД, чтобы подтвердить отметку, затем данное положение сохраняется в списке точек маршрута. Либо нажмите НЕТ и нажмите ВВОД, чтобы отменить отметку.

### Создание точки маршрута:

1. Нажмите клавиши ВВЕРХ/ВНИЗ на странице Меню, выделите Точка маршрута, нажмите клавишу ВВОД.  
to go into Waypoint List page
2. Нажмите ВВОД, и появится субменю.
3. Используйте ВВЕРХ/ВНИЗ, чтобы выделить СОЗДАТЬ, затем нажмите ВВОД еще раз и выберите страницу Создать точку маршрута.
4. Нажмите ВЛЕВО/ВПРАВО/ВВОД, и выбирайте соответствующие позиции.
5. Нажмите ВВЕРХ/ВНИЗ, чтобы изменить буквы, символы и цифры. Вы можете не только определить точку её именем и символом, но также можете ввести широту и долготу точки маршрута.
6. Выделите ДА и нажмите ВВОД, чтобы подтвердить, либо НЕТ и ВВОД, чтобы отменить операцию.

# Справка

## Редактирование точки маршрута

### Редактировать точку маршрута:

1. Нажмите ВВОД в списке точек маршрута, появится субменю.
2. Нажмите ВВЕРХ/ВНИЗ, чтобы выделить строку Редактировать.
3. Еще раз нажмите ВВОД и войдите на страницу редактирования точек маршрута.
4. Выполните действия 4, 5 и 6 из раздела «Создать точку маршрута».

### Удалить точку маршрута:

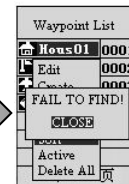
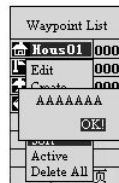
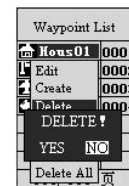
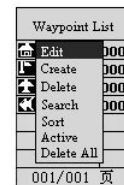
1. Нажмите ВВОД в Списке точек маршрута, появится субменю.
2. Выделите Удалить, нажав клавиши ВВЕРХ/ВНИЗ
3. Нажмите ВВОД, появится сообщение «удалить?»
4. Выберите ДА и нажмите ВВОД, чтобы подтвердить удаление, либо НЕТ для отмены удаления.

### Поиск точки маршрута:

1. Нажмите ВВОД на странице списка точек маршрута, появится субменю.
2. Нажмите в субменю клавиши ВВЕРХ/ВНИЗ и выделите опцию Поиск
3. Нажмите клавишу ВВОД, и появится маленькое окошко.
4. Нажмите клавиши ВВЕРХ/ВНИЗ/ВЛЕВО/ВПРАВО, чтобы ввести имя точки маршрута, которую Вы ищете, затем выделите ОК и нажмите ВВОД.
5. Если данная точка маршрута существует в списке, страница вернётся к странице списка точек маршрута, и искомая точка будет в нём выделена. Иначе появится сообщение «Не удалось найти точку маршрута по имени!»

### Сортировка точек маршрута:

Сортировка точек маршрута—это перечисление точек маршрута в алфавитном порядке. Нажмите ВВОД в списке точек маршрута, появится субменю. Нажмите ВВЕРХ/ВНИЗ, чтобы выделить опцию Сортировать в списке точек маршрута, и нажмите ВВОД. Все точки маршрута будут отсортированы.



### Запись трека

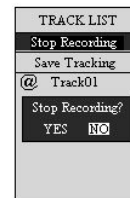
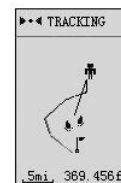
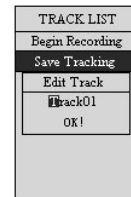
1. Нажмите клавишу ВВЕРХ/ВНИЗ на странице Меню, и выделите опцию Т-список, нажмите ВВОД и перейдите к странице Трек.
2. Нажмите ВВОД, и появится окно Редактировать Трек.
3. Нажмите ВВЕРХ/ВНИЗ/ВПРАВО/ВЛЕВО, чтобы изменить буквы и цифры, присваивая имя треку.
4. Нажмите ВВОД, чтобы подтвердить имя.
5. Держите СБРОС, пока не вернётесь к главной странице Трекинга.

**ЗАМЕЧАНИЕ:** Если Вы вводите имя, которое уже существует в библиотеке треков, появится сообщение «Имя используется другим треком». В данном случае Вы должны изменить наименование. В Zybstar Вы можете записать 10 треков.

6. Когда Вы прекращаете трекинг, переключитесь еще раз на страницу Трек, и нажмите ВВОД.
7. Появится подсказка, которая спросит «Вы действительно хотите прекратить запись трека?» Нажмите ДА, Вы закончите запись трека и сохраните его в памяти прибора. Нажмите НЕТ, Вы можете продолжить запись этого трека.

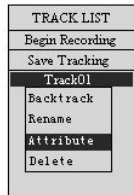
**ЗАМЕЧАНИЕ:** Вы можете обнаружить, что Ваш трек—не непрерывная линия на экране. Это потому что приём сигнала спутника непостоянный вследствие помех от некоторых высоких зданий, подземных поездов либо магнитных полей и пр.

Когда Вы уже записали некоторые треки, Вы можете переименовать и удалить их, используйте один из них для навигации, и проверьте его время записи и статус. Переходите на следующую страницу.



# Справка

## Редактирование трека



Time: 2002-02-01  
14-24-37  
2002-02-01  
18-00-24  
MAX Speed: 5.4mi/h  
AVE Speed: 2.8mi/h  
Distant: 118.67mi  
Area: 23478234ft²  
Statement: no used

### Переименование трека

1. Нажмите клавиши ВВЕРХ/ВНИЗ на странице Трек и выделите трек, который Вы хотите переименовать, и нажмите клавишу ВВОД.
2. Нажмите ВВЕРХ/ВНИЗ, чтобы выделить опцию Переименовать в появившемся окне.
3. Нажмите ВВОД еще раз и окно Редактировать трек появится.
4. Нажмите ВВЕРХ/ВНИЗ/ВЛЕВО/ВПРАВО, чтобы изменить имя трека.
5. Нажмите ВВОД, чтобы подтвердить введенные данные.

### О треке

1. Нажмите ВВЕРХ/ВНИЗ на странице Трек, выделите трек, который Вы хотите посмотреть, и нажмите ВВОД.
2. Нажмите ВВЕРХ/ВНИЗ, чтобы выделить опцию О треке в появившемся окне.
3. Нажмите ВВОД, появится другая страница, на которой отображены время, расстояние, статус трека.

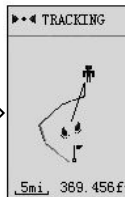
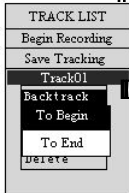
### Удаление трека

1. Нажмите клавиши ВВЕРХ/ВНИЗ в странице Трек и выделите трек, который Вы хотите удалить, нажмите ВВОД, появится субменю.
2. Нажмите клавиши ВВЕРХ/ВНИЗ, чтобы выделить опцию Удалить
3. Нажмите ВВОД, появится сообщение с просьбой о дальнейшем подтверждении удаления.
4. Выберите ДА и нажмите ВВОД, затем трек будет полностью удалён из библиотеки треков.



### Обратный трек

1. Нажмите ВВЕРХ/ВНИЗ на странице Трек, выделите трек, который Вы хотите использовать для навигации, нажмите ВВОД. Появится субменю.
2. Нажмите ВВЕРХ/ВНИЗ на странице Трек, чтобы выделить опцию Обратный трек.
3. Нажмите ВВОД и появятся две опции «К КОНЦУ» и «К НАЧАЛУ»
4. Используйте ВВЕРХ/ВНИЗ, чтобы выбрать К Началу либо К концу (т.е. «к начальной точке либо к конечной точке трека»).
4. Нажмите ВВОД еще раз, затем нажмите СБРОС на страницах Трекинг. Приготовьтесь к навигации по обратному треку. Просмотрите страницу Навигация, включая SOG, COG, DTD, BRG.





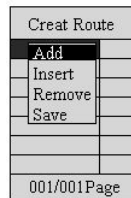
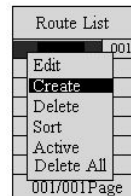
### Создание маршрута

- 1.Нажмите ВВЕРХ/ВНИЗ, чтобы выделить пункт Маршрут на странице Меню и нажмите ВВОД.
- 2.Перейдя на страницу Список маршрутов, нажмите ВВЕРХ/ВНИЗ, чтобы выделить функцию Создать и нажмите ВВОД. 3.Нажмите ВВЕРХ/ВНИЗ и выделите Добавить WPT, нажмите ВВОД. 4.Выберите точку маршрута, которую Вы хотите ввести в данный маршрут, путём нажатия ВВЕРХ/ВНИЗ на странице Список точек маршрута.
- 5.Выделите Добавить путём нажатия ВВЕРХ/ВНИЗ и нажмите ВВОД.
- 6.Перейдя на страницу Список точек маршрута, выберите любую точку маршрута, которую Вы желаете добавить в данный маршрут, нажимая клавиши ВВЕРХ/ВНИЗ, затем нажмите ВВОД. Точка маршрута будет автоматически добавлена в маршрут.

Данная функция маршрута позволяет Вам соединить целый ряд точек маршрута и пройти к точке назначения через данное количество точек. Если есть маршрут, состоящий из точек А, Б и В, тогда сегменты в процессе путешествия от точки А к точке Б, и от точки Б к точке В, называются «двумя ногами» (two legs) на маршруте. Маршрут может содержать до 50 точек маршрута (включая начальную и конечную точки), с возможностью использовать точки, уже сохранённые в памяти навигатора.

На странице Создать маршрут, выделите точку маршрута клавишами ВВЕРХ/ВНИЗ, появятся четыре опции:

1. Добавить точку маршрута: означает установку точки маршрута за выделенной точкой:
  - Нажмите ВВЕРХ/ВНИЗ, чтобы выделить Добавить WPT
  - Нажмите ВВОД и войдите на страницу Список точек маршрута
  - Нажмите ВВЕРХ/ВНИЗ, чтобы выделить точку маршрута, которую Вы желаете добавить
  - Нажмите ВВОД, чтобы подтвердить выбор

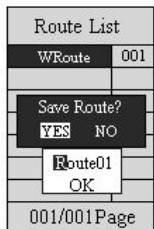
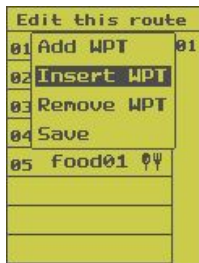
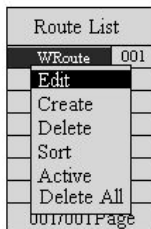


Waypoint List	
Home01	0001
Land01	0002
Fish01	0003
Fish02	0004
001/001 页	

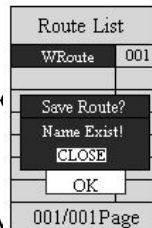


# Справка

## Редактировать маршрут



2. Вставить точку маршрута. Это значит добавить точку маршрута перед выделенной точкой маршрута.
  - Нажмите ВВЕРХ/ВНИЗ, чтобы выделить Вставить WPT
  - Нажмите ВВОД и войдите на страницу Список точек маршрута
  - Нажмите ВВЕРХ/ВНИЗ, чтобы выделить точку маршрута, которую желаете вставить.
  - Нажмите ВВОД, чтобы подтвердить выбор.



3. Удалить точку маршрута. Это значит удалить точку из маршрута.
  - Нажмите ВВЕРХ/ВНИЗ, чтобы выделить точку маршрута, которую желаете удалить
  - Нажмите ВВОД, точка исчезнет с маршрута
4. Сохранить. Это значит закончить редактирование маршрута и сохранить его в памяти прибора. Нажмите ВВЕРХ/ВНИЗ, чтобы выделить Сохранить
  - Нажмите ВВОД, появится маленькое окно
  - Используйте клавиши ВЛЕВО/ВПРАВО/ВВЕРХ/ВНИЗ, чтобы дать название маршруту
  - Нажмите ВЛЕВО/ВПРАВО, чтобы выбрать Да или Нет, затем нажмите ВВОД, чтобы подтвердить выбор

**ПРИМЕЧАНИЕ:** если Вы сохраняете маршрут в процессе его создания и уже существует маршрут с таким же именем, прибор напомнит Вам о том, чтобы Вы переименовали новый маршрут.

### Редактировать маршрут

На странице Список маршрутов Вы можете просматривать все маршруты, которые Вы сохранили в навигаторе. Если Вы хотите изменить маршрут, вы можете отредактировать его, изменяя внешний вид точек маршрута:

1. Нажмите ВВЕРХ/ВНИЗ, чтобы выделить маршрут, который Вы собираетесь изменить, на странице Список маршрутов
2. Нажмите ВВОД и перейдите к странице Редактировать данный маршрут
3. Сейчас Вы видите все точки маршрута, нажмите ВВОД и появится субменю с четырьмя командами: Добавить точку маршрута, Вставить точку маршрута, Удалить точку маршрута и Сохранить.
4. В конце работы не забудьте сохранить результаты редактирования. Нажмите ВВЕРХ/ВНИЗ и выделите Сохранить на странице Редактировать данный



### Удалить маршрут

На странице Список маршрутов, удалите маршрут:

1. Нажмите ВВЕРХ/ВНИЗ, чтобы выделить маршрут, который Вы удаляете.
2. Нажмите ВВОД и выделите Удалить в появившемся субменю, используя ВВЕРХ/ВНИЗ
3. Нажмите ВВОД, появится подсказка, запрашивающая подтверждение.
4. Используйте ВЛЕВО/ВПРАВО, чтобы выделить Да, нажмите ВВОД еще раз, маршрут будет удалён. Либо нажмите Нет, удаление будет отменено.

### Сортировка маршрутов

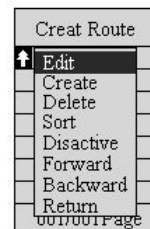
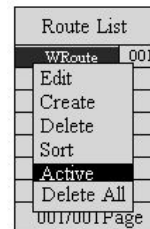
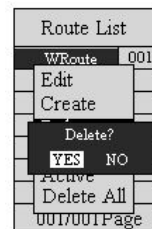
1. Нажмите ВВЕРХ/ВНИЗ, чтобы выделить любой маршрут на странице Список маршрутов
2. Нажмите ВВОД и выделите Сортировать в появившемся субменю, используя ВВЕРХ/ВНИЗ
3. Нажмите ВВОД, все маршруты в памяти сортируются в алфавитном порядке

### Активный маршрут

Если Вы желаете использовать маршрут для навигации, Вы сначала должны его активизировать.

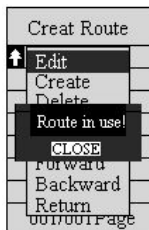
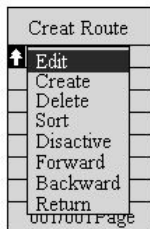
1. Нажмите ВВЕРХ/ВНИЗ, чтобы выделить маршрут, используемый для навигации, на странице Список маршрутов
2. Нажмите ВВОД и выделите Активный в появившемся субменю, используя ВВЕРХ/ВНИЗ
3. Нажмите ВВОД, маршрут будет активирован (возле маршрута появится курсор ожидания). Субменю содержит 8 команд-опций: Редактировать, Создать, Удалить, Сортировать, Деактивировать, Вперёд, Назад и Возврат

Первые четыре команды имеют те же функции и принцип функционирования, как указано выше, последние четыре используются только для маршрутов навигации. См. следующую страницу, объясняющую данные команды.

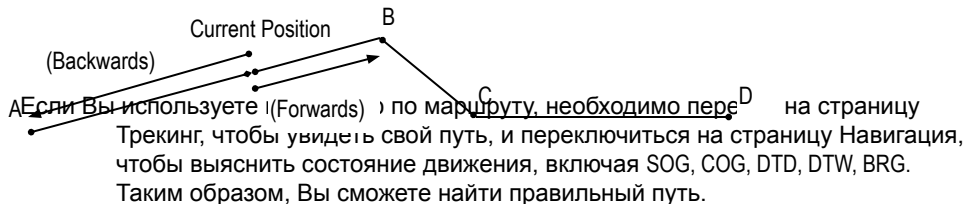


# Справка

## Редактирование маршрута



1. Когда маршрут активирован, последние четыре команды из появившегося меню используются для навигации по маршруту. Предположим, что маршрут имеет пять точек, стартовую А, Б, В, Г и конечную Д:
  1. Выберите Деактивировать, используя ВВЕРХ/ВНИЗ, и нажмите ВВОД, навигация по маршруту будет остановлена (появится курсор ожидания).
  2. Выберите Возврат путём нажатия ВВЕРХ/ВНИЗ и нажмите ВВОД. Появится страница Выбрать начало. Вы можете установить любые точки маршрута в списке, когда Вы начинаете, путём выбора точки клавишами ВВЕРХ/ВНИЗ и нажатия ВВОД. Сейчас прибор готов привести Вас с начала до точки А.
  3. Если Вы находитесь в середине маршрута, например, между точками А и Б. Выберите Вперёд клавишами ВВЕРХ/ВНИЗ и нажмите ВВОД. Прибор начнёт навигацию с точки Б в точку Д.
  4. Если Вы между точками А и Б. Выберите Назад клавишами ВВЕРХ/ВНИЗ и нажмите ВВОД. Прибор может начать навигацию из точки А в точку Д.



### ПРИМЕЧАНИЕ:

- Команды Вперёд и Назад функциональны только когда Вы находитесь в середине маршрута.
- Каждый раз, когда Вы используете команды Вперёд или Назад, прибор может перепрыгивать на одну «ногу» вперёд или назад.
- Вы не можете редактировать маршрут, когда он используется для навигации.



### Настройка системы

Выделите Настройка клавишами ВВЕРХ/ВНИЗ и нажмите ВВОД на странице Меню, появится страница Настройки. Вы можете регулировать 7 параметров системы: Datum, Время, Будильник, Экран, Единицы измерения, Звонок и По умолчанию.

#### Datum

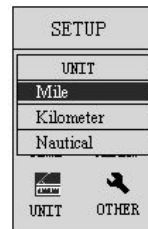
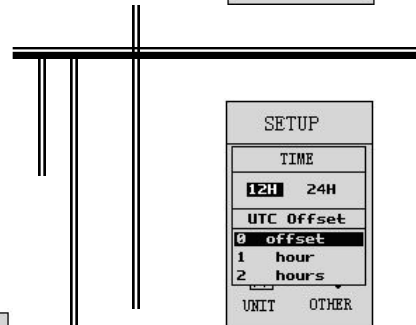
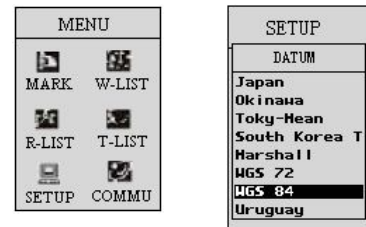
Речь идёт о теоретической математической модели водной поверхности земли. Картографы используют различные модели для создания своих карт, поэтому координаты точек могут отличаться в зависимости от datum. Datum карт, которые Вы используете, можно узнать в легенде карты. Если Вы не уверены, какой datum использовать, используйте по умолчанию WGS84.

#### Время

При включении прибора сначала Вам нужно выбрать формат времени, то есть, время может отображаться до 12 часов либо до 24 часов. Затем необходимо установить универсальный часовой пояс (UTC). Другими словами, если Ваше текущее местоположение +8 часовая зона, и Вы используете часы с +8 часовой зоной, необходимо выбрать +8 часов. Если Вы в +8 часовой зоне, но используете часы с +6 часовой зоной, лучше выберите +6 часов. Если Вы выбираете 0 час, это—точный универсальный часовой пояс (UTC). Данные настройки очень важны, так как они напрямую влияют на время, отображаемое на странице Позиция (Position). Нажмите ВЛЕВО/ВПРАВО, чтобы выбрать 12 часов либо 24 часа, нажмите ВВЕРХ/ВНИЗ, чтобы выбрать универсальную часовую зону (UTC).

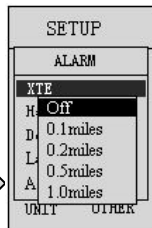
#### Единицы измерения

Можно выбрать три единицы измерения: миля, километр и морская миля.



# Справка

## Настройка системы



## Извещения

В данном пункте Вы можете установить извещение для пяти видов объектов: XTE, Угроза, Место назначения, Точка маршрута и Якорь. Выделите предмет, в отношении которого нужно установить извещение, клавишами ВВЕРХ/ВНИЗ, и нажмите ВВОД.

- Для извещения XTE, если Вы выберете 0.2 мили, извещение сработает, когда Ваша текущая «нога» выйдет за окружность радиусом 0.2 мили от центра Вашего текущего местоположения.
- Для извещения Угроза, если Вы выбрали радиус 0.2 мили, Прибор автоматически известит Вас, когда Вы войдёте в окружность, центром которой является данная Угроза, с радиусом 0.2 мили.

**ЗАМЕЧАНИЕ:** Вы можете установить Угрозу в списке точек маршрута; иным образом данная угроза не будет работать.

- Для извещения Место назначения, последовательность действий такая же, как из для извещения Угроза.
- Для извещения Точка маршрута, если Вы выберете Вкл. для извещения Точки маршрута и Выкл. для извещения Место назначения, прибор известит Вас, как только Вы находитесь в пределах 0.1 единицы (в зависимости от Вашей настройки единицы измерения) от каждой точки маршрута. Если Вы выберете Вкл. для извещения Точка маршрута и 0.2 мили для извещения Точка назначения, прибор сработает, когда Вы находитесь в пределах 0.2 мили от каждой точки маршрута.
- Для извещения Якорь если Вы выберете 0.2 мили, прибор известит Вас, когда Вы находитесь в пределах 0.2 мили от местоположения, которое Вы установили как Якорь.

**ПРИМЕЧАНИЕ:** когда бы Вы ни начинали использовать извещение Якорь, прибор всегда по умолчанию будет считать Ваше текущее местоположение как Якорь.

**ИЗВЕЩЕНИЕ:** сигнал извещения будет продолжаться до тех пор, пока Вы не выйдете из зоны извещения, либо пока не выключите извещение. Если Вы устанавливаете извещение Якорь, оно всегда будет срабатывать вне зависимости от того, работает ли прибор в режиме навигации. Поэтому в таком случае отключайте извещение.

## Экран

- Выделите строку Экран нажатием ВВЕРХ/ВНИЗ на странице Настройки и нажмите ВВОД.
- Нажмите ВЛЕВО/ВПРАВО, чтобы отрегулировать контрастность экрана.



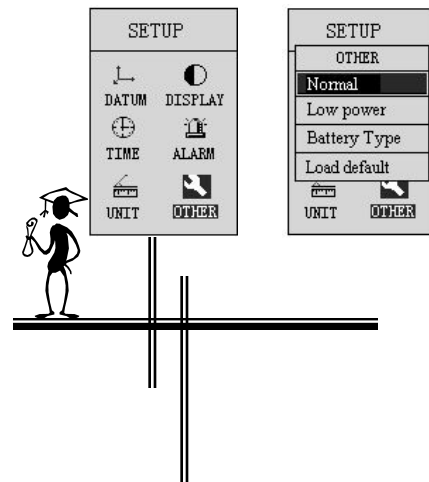
## Система

Выберите пункт Система нажатием ВВЕРХ/ВНИЗ и нажмите ВВОД. У Вас имеется три варианта настройки:

- Выбрав Нормальный, прибор будет работать в нормальном режиме, и батареей AA хватит на 4 часа работы.
- Выбрав Энергосберегающий, прибор будет работать в плавающем энергорежиме, и батареей AA хватит на 4-7 часов работы. В данном случае приём спутниковых сигналов и работа клавиатуры могут быть не настолько эффективными и чувствительными, как в нормальном режиме.
- Выбрав Загрузить по умолчанию (Load Default), все данные в системе будут потеряны и будет восстановлено начальное состояние системы.

# Справка

## Настройка системы



# Appendices

## Определения

**Высота:** Высота над средним уровнем моря.

**BRG:** Направление компаса от текущего местоположения к следующей точке маршрута либо месту назначения.

**COG:** Курс по земле. Ваше направление движения относительно наземной координаты.

**Coordinate:** Набор чисел, который описывает Ваше местоположение на либо над землёй.

**Course:** GPS использует «Курс», чтобы определить направление движения приёмника на поверхности земного шара вместо направления движения.

**Datum:** Математическая модель, созданная для создания карты земной поверхности. Линии широты и долготы на бумажной карте соответствуют конкретному datum карты. Datum карты для приёмника GPS должен соответствовать datum, который указан на соответствующей бумажной карте.


**Distance:** Линейная длина от текущего местоположения к названной точке маршрута либо между двумя точками маршрута вдоль самого маршрута. from current position to named waypoint or between two waypoints along a route.

**DTD:** Расстояние до Места назначения

**DTW:** Расстояние до следующей Точки маршрута

**Goto:** Маршрут с единственной ногой с текущим местоположением, которое является началом маршрута и определённой точкой маршрута в качестве точки назначения. Вы можете использовать данную функцию, когда Вы желаете перейти напрямую к одной из точек маршрута, сохранённой в памяти. Выберите «Перейти к» и найдите точку маршрута, которая Вам необходима. Подтвердите свой выбор, и навигация начнётся в этом режиме. single leg route with the present position being the start of the route and a defined waypoint as the destination. You can use this function when you want to go directly to one of the waypoints saved in the memory. Select "Go to", and then find out the waypoint you want. Confirm your selection and it starts navigation in this mode.

**Latitude:** Угловое расстояние к северу либо югу от экватора, измеряемое линиями, которые окружают земной шар параллельно экватору, в градусах от 0° до 90°.

 Сегмент маршрута, который имеет начальную (Из) точку маршрута и место назначения (По направлению к)-маршрута. Маршрут может состоять из одной либо нескольких ног. Например, маршрут из точки А в точку Б, из точки В в точку Г имеет три ноги: от А до Б, от Б до В и от В до Г.



**Parallel Channel Receiver:** Непрерывный трекинг с использованием многочисленных окружностей приёмника с тем, чтобы одновременно засекал несколько спутников.

**Position:** Широта, долгота и высота.

**Route:** Маршрут состоит из начальной точки, конечной точки и промежуточных точек маршрута. Единственный маршрут—это вид простого маршрута, который имеет только начальную точку и конечную точку. Другими словами, это маршрут «По направлению к». Маршрут также может состоять из нескольких секций от одной точки маршрута по направлению к вплоть до 20 точкам маршрута.

**SOG:** Скорость над землёй. Фактическая скорость, с которой навигатор движется над земной поверхностью. Она может отличаться от скорости в воздухе либо скорости на воде вследствие, например, состояния водной поверхности либо встречных ветров.

**Speed:** GPS-приёмник использует мгновенную скорость, чтобы определить практическую скорость движения.

**TRP:** Проложенный маршрут.

**True North:** Направление к северному полюсу с Вашего текущего местоположения. Магнитные компасы работают с небольшой погрешностью вследствие воздействия магнитного поля Земли. GPS-навигаторы вносят корректировки относительно магнитного влияния земли.

**Waypoint:** Постоянно сохраняемое и названное местоположение в памяти навигатора.

**XTE:** Боковое отклонение.



# Приложения

## Исправление неисправностей

### 1. На экране ничего не появляется после того, как Вы нажали кнопку Питание.

- Неправильно вставлены батареи, либо они сильно разряжены. Проверьте правильную установку батарей, а также чистоту контактов. Либо замените батареи.
- Возможно, Вы недостаточно сильно нажали на клавишу (нажали слишком слабо, чтобы запустить навигатор). Пожалуйста, нажмите ещё раз клавишу Питание до тех пор, пока не получен ответ от навигатора, не услышите звук «Б», а также не увидите страницу-приветствие.
- Если Вы услышите звук «Б», значит, навигатор уже включен. Вам необходимо отрегулировать контрастность экрана, пока Вы не станете различать слова на экране. Пожалуйста, см. страницу 3 «Включение навигатора».

### 2. Выбор батарей

Вы можете использовать щелочные батареи либо аккумуляторы. Но если Вы используете аккумуляторы, навигатор может отобразить информацию о состоянии батарей.

### 3. Недоступность спутниковых сигналов в течение долгого времени

- Убедитесь, что Вы находитесь под открытым небом, не в доме либо строении.
- Убедитесь, что небо не затянуто тучами и не закрыто ничем. Это влияет на приём сигналов от спутников.
- Проверьте окрестности, возможно, имеются электрические либо магнитные поля вокруг Вас либо навигатора, которые могут помешать нормальной работе прибора, такие как беспроводные радиостанции, радиомачты либо высоковольтные провода и кабели и др.

### 4. В приборе изнутри и снаружи появилась вода

Вытрите воду с наружной части чистой тряпочкой. Положите его в ветреном месте без прямых солнечных лучей и высушите изнутри. Затем включите его снова, чтобы проверить работоспособность. Если он всё ещё не работает, свяжитесь со

службой технической поддержки. Не пытайтесь самостоятельно открыть прибор.



### **5. Небо чистое, открытая площадка, но навигатор не улавливает спутники.**

- Возможно, навигатор долгое время работал снаружи и сразу же был вынесен на открытую местность. Пожалуйста, выключите прибор, когда находитесь снаружи, и включите его снова.
- Прибор повреждён. Свяжитесь с местным дилером либо поставщиком.

### **6. Прибор упал либо столкнулся с препятствием**

Проверьте внешний вид прибора. Если прибор не работает, свяжитесь со службой технической поддержки..



### • Навигационные параметры

Точки маршрута:

Всего: 500 с наименованиями и символами

Маршруты: 30 обратных маршрутов (каждый до 50 точек маршрута)

Треки: Всего: 10 треков с наименованиями и символами

### • Параметры

Приёмник: Приёмник с 12 параллельными каналами, ловит сигналы одновременно с 12 спутников

Частота: L1, 1575.42MHz, C/A code

Чувствительность: -140 dbm

Время улавливания сигнала:

«Горячий»: около 10 секунд

«Тёплый»: около 40 секунд

«Холодный»: около 60 секунд

Повторное улавливание: Менее 1 секунды

Частота обновления: 2-секундное, непрерывное

Точность:

Местоположение: 25 метров 2DRMS

Скорость: 0.1 узел RMS steady state

Динамика: 2g's

Максимальная высота: 18000 метров

Максимальная скорость: 100 м/с

Антенна: Встроенная фарфоровая антенна

### • Физические параметры

Размер: 120x54x30 мм

Вес: 170 г. с двумя батареями AA

Экран: 105x160 пикселей, высококонтрастный жидкокристаллический экран, электролюминисцентная подсветка

Память: Внутренняя литиевая батарея, срок работы—до 10 лет.

### Питание

Источник: 2 AA батареи, 1.5V каждая

Срок работы батареи: До 16 часов

### • Температура Рабочая: -10~70°C

Хранение: -20~80°C



### Символы

В навигаторе «Зибстар» Вы можете использовать вплоть до 19 символов для названия своих точек маршрута (см. справа на этой странице).

### Подсказки

- Можно сохранить до 30 маршрутов!

Навигатор может сохранить до 30 маршрутов, 10 треков и 500 точек маршрута. Если Вы желаете сохранить иные точки, необходимо удалить некоторые «старые» точки, чтобы освободилось место в памяти.

- Удаление недействительно!

Когда точка маршрута, трек либо маршрут используются в процессе навигации, Вы не можете удалить его.

- Ни один из маршрутов не может быть использован!

В памяти прибора совсем нет маршрутов.

- Не получилось удалить точку маршрута, она используется в «По направлению к» (Goto)!

Когда точка маршрута используется в процессе навигации «По направлению к», Вы не можете редактировать либо удалить её.

- Не удалось отредактировать точку маршрута, она используется!

Смотрите выше.

- Точка маршрута неправильная, она не может быть сохранена!

Действительная точка маршрута имеет широту от 0° до 180°, и широту от 0° до 90°. Любая точка вне данных рамок является неправильной либо недействительной.

- Разряжена батарея! Прибор отключится автоматически.

Когда батарее не в состоянии обеспечивать работу прибора, на экране появится эта подсказка.

- В опасной зоне!

Когда Вы войдёте в зону, которую Вы обозначили в качестве Угрозы, навигатор немедленно известит Вас об этом.

Мост

Дом

Дерево

Точка маршрута

Озеро

Лагерь

Самолёт

Опасность

Рыба

Заправка

Человек

Якорь

Вода

Угроза

Госпиталь

Перекресток

Автомобильная станция

Телефон

Ресторан



# Приложения

## Список Datum

Adindan-Mean	Adindan-Regional Mean
Ala,Can,Conus	North American 1983-Alaska,Canada,Conus
Alaska	North American 1927-Alaska
Aleutian IsdE	North American 1927-Alaska(Aleutian Islands E)
Aleutian IsdW	North American 1927-Alaska(Aleutian Islands W)
Aleutian Isds	North American 1983-Aleutian Islands
Antarctica	Camp Area Astro-Antarctica
Arc-Mean	Arc 1950-Regional Mean
Argentina	South American 1969-Argentina
Argentina	Campo Inchauspe-Argentina
Australian 66	Australian Geodetic 1966
Australian 84	Australian Geodetic 1984
Bahama,Florid	Cape Canaveral-Bahamas,Florida
Bolivia 56	Provisional S.American 1956-Bolivia
Bolivia 69	South American 1969-Bolivia
Brazil	Corrego Alegre-Brazil
Brazil 69	South American 1969-Brazil
Brune,E.Malay	Timbalai 1948-Brunei,East Malaysia
C.America	North American 1927-Central America
C.Amer,Mexico	North American 1983-Central America,Mexico
C.Canada	North American 1927-Central Canada
Canada Mean	North American 1927-Mean for Canada
Canada yukon	North American 1927-Canada(Yukon)
Chile 63	Provisional S. Chilean 1963-Chile
Chile 69	South American 1969-Chile
Colombia 56	Provisional S.American 1956-Colombia
Colombia 69	South American 1969-Colombia
Conus Mean	North American 1927-Mean for Conus
Cuba	North American 1927-Cuba



Czechoslova42	S-42(Pulkovo 1942)-Czechoslovakia
Czechoslova93	S-JTSK-Czechoslovakia(prior to Jan 1993)
E.Canada	North American 1927-East Canada
E.Mississippi	North American 1927-East of Mississippi
Egypt 07	Old Egyptian 1907-Egypt
Egypt 50	European 1950-Egypt
England	Ord. Survey G. Britain 1936-England
Eur.C.Reg.M	European 1979-Central Regional Mean
Eur.E.Reg.M	European 1950-Eastern Regional Mean
Eur.N.Reg.M	European 1950-Northern Regional Mean
Eur.S.Reg.M	European 1950-Southern Regional Mean
Eur.W.Reg.M	European 1950-Western Regional Mean
Finland Norway	European 1950-Finland,Norway
G.Britain M	Ord. Survey G. Britain 1936-Regional Mean
Greece	European 1950-Greece
Greenland	North American 1927-Greenland
Guam	Guam1963-Guam
Guyana	South American 1969-Guyana
Hawaii	Old Hawaiiin-Hawaii
Hawaii 83	North American 1983-Hawaii
Hawaii Mean	Old Hawaiiin-Regional Mean
Hong Kong	Hong Kong 1963-Hong Kong
Hungary	S-42(Pulkovo 1942)-Hungary
Iceland	Hjorsey 1955-Iceland
Indian 60	Indian 1960
India,Nepal	Indian-India,Nepal
Indonesia	Gunung Segara-Indonesia
Isle of Man	Ord. Survey G. Britain 1936- Isle of Man
Italy Sicily	European 1950-Italy(Sicily)



# Приложения

## Список Datum

Japan	Tokyo-Japan
Kauai	Old Hawaiiin-Kauai
Kazakhstan	S-42(Pulkovo 1942)-Kazakhstan
Latvia	S-42(Pulkovo 1942)-Latvia
Maderia Isds	Porto Santo 1936-Maderia Islands
Malta	European 1950-Malta
Marshall	Wake-Eniwetok 1960-Marshall Islands
Mauai	Old Hawaiiin-Mauai
Mexico Gulf	North American 1927-Gulf of Mexico
Mexico	North American 1927-Mexico
Midway Isds	Midway Astro 1961-Midway Islands
Mindanao	Luzon-Philippines(Mindanao)
Montserra Isd	Montserrat Island Astro 1958
Morocco	Merchich-Morocco
N.Chile	Provisional S.American 1956-Chile(Northern)
New Zealand49	Geodetic Datum 1949-New Zealand
New Georg Isd	DOS 1968-New Georgia Islands
New Zealand71	Chatham Island Astro 1971-New Zealand
Nw.Canada	North American 1927-Northwest Canada
Oahu	Old Hawaiiin-Oahu
Okinawa	Tokyo-Okinawa
Oman	Oman-Oman
Pakistan	Indian-Pakistan
Philippines	Luzon-Philippines
Paraguay	South American 1969-Paraguay
Peru 56	Provisional S.American 1956-Peru
Peru 69	South American 1969-Peru
Porland	S-42(Pulkovo 1942)-Poland
Romania	S-42(Pulkovo 1942)-Romania





Russia	Pulkovo 1942-Russia
S.Africa	Cap-South Africa
S.America M56	Provisional S.American 1956-Regional Mean
S.America M69	South American 1969-Regional Mean
S.Chile	Provisional S.American 1956-Chile(Southern)
S.Georgia Isd	ISTS 061 Astro 1968-South Georgia Islands
S.Greenland	Qornoq-Greenland(South)
S.Korea K	Korean Geodetic System-South Korea
Salvage Isds	Sevagem Grande-Salvage Islands
Sardinia 40	Rome 1940-Italy(Sardinia)
Sardinia 50	European 1950-Italy(Sardinia)
Saudi Arabia	Nahrwan-Saudi Arabia
Scotld,Shetld	Ord. Survey G. Britain 1936-Scotland,Shetland
South Korea T	Tokyo-South Korea
Soviet Sys.85	SGS 85-Soviet Geodetic system 1985
Taiwan	Hu-Tsu-Shan-Taiwan
Thai,Vietnam	Indian 1954-Thailand,Vietnam
Thailand 75	Indian 1975-Thailand
Toky-Mean	Tokyo-Regional Mean
United Arab	Nahrwan-United Arab Emirates
Uruguay	Yacare-Uruguay
Venezuela	Provisional S. American 1956-Venezuela
W. Canada	North American 1927-West Canada
W.Malay&Singa	Kertau 1948-West Malaysia & Singapore
W.Mississippi	North American 1927-West of Mississippi
Wales	Ord. Survey G. Britain 1936-Wales
WGS 72	WGS 1972-Global Definition
WGS 84	WGS 1984-Global DefinitionBolivia 56



Zhejiang Zhengyuan Electric Co.,Ltd.

Tel:0086573-3653121

Fax: 00865733651858

Email: **philip@zydq.com**

Web: [www.zydq.com](http://www.zydq.com)

©Copy right 2003 by Zhejiang Zhengyuan Electric Co.,Ltd.. All rights reserved.

May 2003

Printed in China