

**СИСТЕМА УПРАВЛЕНИЯ**  
**ОХРАНОЙ ТРУДА**  
**(СТБ 18001-2009)**  
**филиала Завод ЖБМК**  
**ОАО**  
**«Дорстройиндустрия»**

## *СИСТЕМА УПРАВЛЕНИЯ ОХРАНОЙ ТРУДА (СТБ 18001-2009)*

- Охрана труда в Республике Беларусь направлена на сохранение здоровья работников в процессе трудовой деятельности. Одним из наиболее эффективных способов обеспечения безопасных условий труда и производственной безопасности является внедрение систем управления охраной труда.

# СОВРЕМЕННЫЕ ПОДХОДЫ К ОРГАНИЗАЦИИ РАБОТ ПО ОХРАНЕ ТРУДА

## СЛЕДУЕТ:

1. ИЗБЕГАТЬ отрицательных воздействий
2. ПРЕДУПРЕЖДАТЬ отрицательные воздействия
3. УМЕНЬШАТЬ СТЕПЕНЬ И МАСШТАБ отрицательных воздействий
4. КОМПЕНСИРОВАТ/МИНИМИЗИРОВАТЬ ПОСЛЕДСТВИЯ отрицательных воздействий
5. СНИЖАТЬ РИСК ПОВТОРНОГО ВОЗНИКНОВЕНИЯ отрицательных воздействий

## *СТБ 18001:2009. Раздел 4.1 Общие требования*

**3.11 СИСТЕМА УПРАВЛЕНИЯ ОХРАНОЙ ТРУДА** - часть общей системы менеджмента организации, которая облегчает управление рисками для охраны здоровья и безопасности труда, связанных с производственно-хозяйственной деятельностью организации. Она включает организационную структуру, деятельность по планированию, ответственность, практику, процедуры, процессы и ресурсы для разработки, внедрения, реализации, анализа и поддержания в рабочем состоянии (актуализации) политики организации в области охраны здоровья и безопасности труда.



# *Этапы разработки и внедрения СУОТ*

Действия при разработке, внедрении и подготовке к сертификации системы управления охраной труда включают следующие этапы:

- 1 этап: подготовительный;
- 2 этап: разработка СУОТ;
- 3 этап: внедрение СУОТ;
- 4 этап: подготовка СУОТ к сертификации.



# Подготовительный этап

Описание деятельности	Ответственный	Участники
1 Выбор консультирующей организации, заключение договора на оказание консалтинговых услуг	Руководитель организации	-
2 Проведение предварительного анализа деятельности организации в области охраны труда	Консультирующая организация	Руководители подразделений
3 Издание приказа о разработке и внедрении СУОТ, включая назначение представителя от высшего руководства, состав рабочей группы, уполномоченных по СУОТ в подразделениях	Руководитель организации	Руководители подразделений
4 Формирование (при необходимости) Координационного совета по вопросам охраны труда	Руководитель организации	Руководители подразделений
5 Планирование работы по разработке и внедрению СУОТ, обсуждение плана на Координационном совете	Представитель руководства	Координационный совет
6 Утверждение на Координационном совете: - Положения о представителе руководства; - Положения об уполномоченных по СУОТ в подразделениях	Представитель руководства	Координационный совет

# Разработка СУОТ

Описание деятельности	Ответственный	Участники
1 Анализ имеющейся документации, определение необходимости дополнительной разработки документированных процедур	Представитель руководства	Рабочая группа, уполномоченные по СУОТ, консультирующая организация
2 Разработка проектов дорабатываемых или вновь разрабатываемых процедур	Представитель руководства	Рабочая группа, уполномоченные по СУОТ, консультирующая организация
3 Составление проекта матриц распределения ответственности за обеспечение функционирования элементов СУОТ	Рабочая группа	Уполномоченные по СУОТ
4 Разработка проекта Политики, целей в области охраны труда, проекта Программы управления охраной труда	Представитель руководства	Рабочая группа, уполномоченные по СУОТ, консультирующая организация
5 Разработка проекта руководства по СУОТ	Представитель руководства	Рабочая группа, уполномоченные по СУОТ, консультирующая организация

# Внедрение СУОТ

Описание деятельности	Ответственный	Участники
1 <b>Корректировка матриц распределения ответственности за обеспечение функционирования элементов СУОТ и организационной структуры организации, доработка проектов процедур СУОТ, обсуждение всех документов на Координационном совете</b>	Представитель руководства	Координационный совет
2 <b>Утверждение документированных процедур, матриц распределения ответственности и (при необходимости) уточненной организационной структуры. Введение в действие документированных процедур</b>	Руководитель организации	Представитель руководства, рабочая группа
3 <b>Уточнение Положений о подразделениях и должностных инструкций на основании утвержденной организационной структуры и матриц распределения ответственности</b>	Представитель руководства	Руководители подразделений
4 <b>Утверждение Политики, целей, Программы управления охраной труда</b>	Руководитель организации	Представитель руководства, рабочая группа, руководители подразделений
5 <b>Подготовка внутренних аудиторов СУОТ</b>	Представитель руководства	Служба качества, служба охраны труда, консультирующая организация
6 <b>Утверждение и введение в действие Руководства по СУОТ</b>	Руководитель организации	Представитель руководства, РГ
7 <b>Совместный аудит СУОТ</b>	Консультирующая организация	Представитель руководства, рабочая группа, уполномоченные по СУОТ, руководители подразделений



# Подготовка СУОТ к сертификации

Описание деятельности	Ответственный	Участники
1 Доработка документации СУОТ по результатам совместного аудита	Представитель руководства	Рабочая группа, уполномоченные по СУОТ, руководители подразделений
2 Проведение полного внутреннего аудита СУОТ	Представитель руководства	Внутренние аудиторы
3 Проведение анализа функционирования СУОТ, принятие решения о подаче заявки на проведение сертификации	Руководитель организации	Представитель руководства, Координационный совет
4 Выбор сертифицирующего органа и заключение договора на сертификацию	Руководитель организации	Представитель руководства
5 Подготовка к проведению сертификационного аудита	Представитель руководства	Рабочая группа, уполномоченные по СУОТ, руководители подразделений

*СТБ 18001-2009. Раздел 4.2 Политика в области охраны труда*

*Требование СТБ 18001-2009:*

**В организации должна быть политика в области охраны труда, принятая высшим руководством организации, которая ясно объявляет общие цели в области охраны труда и обязательства по улучшению показателей деятельности в этом направлении.**



## **ПОЛИТИКА В ОБЛАСТИ ОХРАНЫ ТРУДА:**

- соответствовать характеру и масштабу рисков организации в области охраны труда;
- включать обязательства по предупреждению травм и снижению не трудоспособности, а также по постоянному улучшению системы управления охраной труда и её результативности :
  - обязательства по соответствию применимым законодательным и другим требованиям, которые организация обязуется выполнять и которые связаны с опасностями в области охраны труда
- содержит официальные обязательства организации, ее высшего руководства, осуществлять хороший менеджмент охраны труда.



СТБ 18001-2009

### 4.3.1 Идентификация опасностей, оценка рисков определение мер управления

Организация должна установить, внедрить и выполнять процедуры для постоянной идентификации опасностей, оценки рисков и определения необходимых мер управления



*СТБ 18001-2009. Раздел 4.4.7 Подготовленность к аварийным ситуациям и реагирования на них*

**ОПАСНОСТЬ АВАРИИ—**

угроза, возможность причинения ущерба человеку, имуществу и (или) окружающей природной среде вследствие аварии на опасном производственном объекте.

**ИДЕНТИФИКАЦИЯ ОПАСНОСТЕЙ АВАРИИ—**

процесс выявления и признания, что опасности аварии на опасном производственном объекте существуют, и определение их характеристик.

**РИСК АВАРИИ—**

мера опасности, характеризующая возможность возникновения аварии на опасном производственном объекте и тяжесть ее последствий.

**АНАЛИЗ РИСКА АВАРИИ—**

процесс идентификации опасностей и оценка риска аварии на опасном производственном объекте для отдельных лиц или групп людей, имущества или окружающей среды.



*СТБ 18001-2005. Раздел 4.4.7 Готовность к аварийным ситуациям и ответные действия*

**ОЦЕНКА РИСКА АВАРИИ—**

процесс, используемый для определения вероятности (или частоты) и степени тяжести последствий реализации опасностей аварии для здоровья человека, имущества и (или) окружающей природной среды.

**ПРИЕМЛЕМЫЙ РИСК АВАРИИ—**

риск, уровень которого допустим и обоснован исходя из экономических соображений. Риск эксплуатации объекта является приемлемым, если ради выгоды, получаемой от эксплуатации объекта, общество готово пойти на этот риск.

**УЩЕРБ ОТ АВАРИИ—**

потери (убытки) в производственной и непроизводственной сфере жизнедеятельности человека, вред окружающей природной среде, нанесенные в результате аварии на опасном производственном объекте и исчисляемые в денежном выражении.



# Бальный метод оценки рисков

$$\blacksquare R = S * E * P$$

- R- риск
- S – серьезность последствий
- E – длительность воздействия опасности
- P – вероятность опасности

# Оценка возможных последствий опасности

Значение S	Воздействие	Описание	
		Работник	Материальные ценности, производственная среда
15	Значительное	Тяжелые групповые травмы, смертельный исход	Значимый ущерб для оборудования и окружающей среды, воздействие на ход работ
7	Существенное	Присутствует потенциальный риск для здоровья, тяжёлая травма	Необходимы материальные вложения для устранения последствий
3	Умеренное	Потеря трудоспособности сроком более 1 дня, травма без тяжелого исхода.	Для устранения повреждений необходима дополнительная помощь или приостановка работы
1	Минимальное	Незначительное воздействие, первая медицинская помощь, микротравма.	Незначительное воздействие на оборудование или ход работы.



# Оценка вероятности

Значение Р	Вероятность	Вероятность возможного воздействия
10	Значительная	Вероятность воздействия является высокой. Условия для этого возникают регулярно.
6	Существенная	Вероятность воздействия находится на среднем уровне. Условия могут реально и неожиданно возникнуть.
3	Умеренная	Вероятность воздействия является высокой. Подобного рода условия возникают в отдельных случаях, но шансы для этого невелики.
1	Минимальная	Вероятность воздействия является незначительной.

# Оценка длительности воздействия опасности

Значение E	Описание воздействия
10	Постоянное воздействие
6	Частое (каждый день)
3	Временное (раз в неделю)
2	Случайное (раз в месяц)
1	Минимальное (несколько раз в год)

# Величина рисков в баллах

Категория риска	Значение
Незначительный (приемлимый) Низкий Средний Высокий	Менее 20 20-70 70-200 200 и выше

# Форма карты оценки значения риска

<b>Предмет:</b> Вид работ. <b>Объект:</b> <b>Работники:</b>	<b>УЧЁТ РИСКОВ</b>		Оценка риска Оценку произвёл:			
			Дата оценки:			
Описание риска	Имеющая система контроля и реагирования	Меры по управлению	S	E	P	R
1	2	3	4	5	6	7

# Карта оценки значения риска РМО

Предмет: Вид работ №1 слесарно-ремонтные работы Объект: Крановое хозяйство Работники: слесарь-ремонтник, электрогазосварщик	<b>УЧЁТ РИСКОВ</b>			Оценка риска Оценку произвёл: Начальник РМО			
				Квач А.В. Дата оценки:14.12.10			
Описание риска	Имеющаяся система контроля и реагирования	Меры по управлению	S	E	P	Риск	
1. Движущиеся части производственного оборудования, инструмента	<ul style="list-style-type: none"> <li>·Обучение безопасному выполнению работ</li> <li>·Ограждение движущихся частей и оборудования</li> <li>· Организация рабочего места</li> </ul>	- контроль имеющейся системы реагирования	7	3	6	126	
2. Падение работника вследствие неровности пола, скользкого покрытия, выполнении работ зимой	<ul style="list-style-type: none"> <li>· Периодический контроль за состоянием рабочих мест и проходов</li> </ul>	- контроль имеющейся системы реагирования	3	3	6	54	
3. Наличие острых кромок, заусенцев и шероховатостей на поверхностях ограждений, инструментов, лестниц	<ul style="list-style-type: none"> <li>· Обучение безопасным методам работ</li> </ul>	-использование СИЗ	3	3	6	54	
4. Вероятность падения грузов , изделий и других предметов	<ul style="list-style-type: none"> <li>·Обучение безопасным методам работ</li> <li>· Контроль за применением СИЗ</li> </ul>	-использование СИЗ	3	3	6	54	
5. Возможность поражения электрическим током	<ul style="list-style-type: none"> <li>· периодический контроль за состоянием электрооборудования и электроустановок</li> </ul>		3	6	3	54	
6 Вероятность падения при выполнении работ связанных с высотой	<ul style="list-style-type: none"> <li>- обучение безопасным методам труда</li> <li>- применение СИЗ</li> </ul>	-применение СИЗ	7	3	6	126	

# Карта оценки значения риска РМО

<b>Вид работ №2- электрогазосварочные Работы Объект: РМО Работники: электрогазосварщики</b>						
<b>1.</b> Движущиеся части производственного оборудования, инструмента	<ul style="list-style-type: none"> <li>· Обучение безопасному выполнению работ</li> <li>· Ограждение движущихся частей и оборудования</li> <li>· Организация рабочего места</li> </ul>	- контроль имеющейся системы реагирования	<b>7</b>	<b>6</b>	<b>3</b>	<b>126</b>
<b>2.</b> Падение работника вследствие неровности пола, скользкого покрытия, выполнении работ зимой	<ul style="list-style-type: none"> <li>· Периодический контроль за состоянием рабочих мест и проходов</li> </ul>	- контроль имеющейся системы реагирования	<b>3</b>	<b>3</b>	<b>6</b>	<b>54</b>
<b>3</b> Ожог частей тела расплавленным металлом	-контроль использования СИЗ	-использование СИЗ	<b>3</b>	<b>6</b>	<b>6</b>	<b>108</b>
<b>4</b> Возможность поражения электрическим током	<ul style="list-style-type: none"> <li>· периодический контроль за состоянием электрооборудования и электроустановок</li> </ul>	- контроль имеющейся системы реагирования	<b>3</b>	<b>6</b>	<b>6</b>	<b>108</b>
<b>5</b> Возгорание, взрыв баллона с газами в следствии нарушения правил эксплуатации	<ul style="list-style-type: none"> <li>· Обучение безопасным методам работ</li> <li>· Контроль за состоянием баллонов, шлангов, манометров, резаков, кабелей.</li> </ul>	- контроль имеющейся системы реагирования	<b>7</b>	<b>3</b>	<b>3</b>	<b>63</b>
<b>6</b> Световой ожог глаз	-контроль использования СИЗ	- использование СИЗ	<b>3</b>	<b>6</b>	<b>6</b>	<b>108</b>
<b>7.</b> Загазованность при производстве огневых работ	<ul style="list-style-type: none"> <li>· Контроль за использованием СИЗ</li> </ul>	- использование СИЗ	<b>3</b>	<b>6</b>	<b>6</b>	<b>108</b>

# Мероприятия по определению мер управления рисками

Риск в баллах	Категория риска	Действие
Менее 20	Незначительный(приемлемый)	Проведение детального инструктажа по безопасным методам выполнения работ. Применение СИЗ.
20-70	Низкий	Проведение инструктажа, обучение, периодический контроль.
70-200	Средний	Необходимы плановые мероприятия
200-400	Высокий	Необходимы плановые мероприятия с ограниченным сроком выполнения

# Аббревиатура структурных подразделений

<b>№ п\п</b>	<b>Аббревиатура</b>	<b>Расшифровка</b>
<b>1.</b>	<b>ТХС</b>	<b>Транспортно-хозяйственная служба</b>
<b>2.</b>	<b>АЦ</b>	<b>Арматурный цех</b>
<b>3.</b>	<b>БСЦ</b>	<b>Бетоносмесительный цех</b>
<b>4.</b>	<b>СС и ОГП</b>	<b>Служба сбыта и отгрузки готовой продукции</b>
<b>5.</b>	<b>ФЦ</b>	<b>Формовочный цех</b>
<b>6.</b>	<b>РМО</b>	<b>Ремонтно-механический отдел</b>
<b>7.</b>	<b>ЭО</b>	<b>Энергетический отдел</b>
<b>8.</b>	<b>РСУ</b>	<b>Ремонтно-строительный участок</b>
<b>9.</b>	<b>ОУК</b>	<b>Отдел управления качеством</b>



# Порядок кодирования рисков

Вид риска	Вид работ	Номер риска по порядку	Аббревиатура подразделения
Код риска			
ФТО-1	1	1	БСЦ
Расшифровка			
ФТО-1-1-1БСЦ			
Движущиеся части производственного оборудования при транспортировании инертных материалов ленточными транспортёрами в бетоносмесительном цеху			

# Форма реестра рисков в структурном подразделении

Код рисков	Риск	Вид деятельности, стадии процесса	Фактор опасности	Последствия S	Вероятность Р	Воздействие E	Величина риска в баллах	Категория
1	2	3	4	5	6	7	8	9

## Реестр рисков ремонтно-механический отдел

Код рисков	Риск	Вид деятельности, стадии процесса	Факт опасности	Последствия S	Вероятность Р	Воздействие Е	Величина риска	Категория
ФТО-1-1-1-РМО	движущиеся части производственного оборудования, инструмента	Слесарно- ремонтные работы	ФТО	7	6	3	126	Средний
ФПРО-1-1-6-РМО	Вероятность падения при выполнении работ, связанных с высотой	Слесарно- ремонтные работы	ФПРО	7	6	3	126	Средний
ФТО-1-2-1-РМО	движущиеся части производственного оборудования, инструмента	Электрогазосварочные работы	ФТО	7	6	3	126	Средний
ФПРО4-2-3	Ожог частей тела расплавленным	Электрогазосварочные	ФПРО	3	6	6	10	Средний

# Форма реестра значимых рисков на филиале ЗЖБМК

Код рисков	Риск	Вид деятельности, стадии процесса	Фактор опасности	Последствия S	Вероятность Р	Воздействие E	Величина риска в баллах	Категория
1	2	3	4	5	6	7	8	9

## Реестр значимых рисков на филиале ЗЖБМК

<b>ФТО-1-1-1-PCY</b>	движущиеся части производственного оборудования, инструмента	Изготовление деревянных вставок, пробок, реек, оснастки и др. предметов.	<b>ФТО</b>	7	6	6	252	<b>Высокий</b>
<b>ФПРО-11-3-2-ФЦ</b>	Контакт с оборудованием, работающим под давлением	Производство работ по натяжению пучков преднапрягаемой арматуры с использованием насосной станции и гидродомкрата	<b>ФПРО</b>	7	6	6	252	<b>Высокий</b>
<b>ФТО2-4-7-ФЦ</b>	Вероятность падения бортов при эксплуатации стальных форм	Производство формовочных работ	<b>ФТО</b>	7	6	6	252	<b>Высокий</b>
<b>ФТО-6-3-2- СС и ОГП</b>	Падение работника вследствие неровности пола, скользкого покрытия, при выполнении работ зимой	Погрузочно-разгрузочные работы на железнодорожном транспорте	<b>ФТО</b>	7	6	6	252	<b>Высокий</b>
<b>ФТО8--1-4-PCY</b>	. Разрушение и отлетание в ходе технологического процесса частей деталей, заготовок , стружки, инструмента и других предметов	Изготовление деревянных вставок, пробок, реек, оснастки и др. предметов.	<b>ФТО</b>	7	6	3	126	<b>Средний</b>
<b>ФПРО-1-2-2-PCY</b>	Вероятность падения при выполнении работ связанных с высотой	Производство ремонтно-строительных работ	<b>ФПРО</b>	7	6	3	126	<b>Средний</b>

## Реестр значимых рисков на филиале ЗЖБМК

Код рисков	Риск	Вид деятельности, стадии процесса	Фактор опасности	Последствия S	Вероятность P	Воздействие E	Величина риска	Категория
<b>ФТО-1-2-1-БСЦ</b>	движущиеся части производственного оборудования, инструмента	<b>выгрузка щебня из ж.д транспорта</b>	<b>ФТО</b>	<b>7</b>	<b>6</b>	<b>6</b>	<b>252</b>	<b>Высокий</b>
<b>ФТО-1-1-1-БСЦ</b>	движущиеся части производственного оборудования, инструмента	<b>транспортирование инертных материалов ленточными конвейерами</b>	<b>ФТО</b>	<b>7</b>	<b>6</b>	<b>3</b>	<b>126</b>	<b>Средний</b>
<b>ФТО-1-3-1 БСЦ</b>	движущиеся части производственного оборудования, инструмента	производство электрогазосварочных и ремонтных работ при обслуживании и ремонте оборудования	<b>ФТО</b>	<b>7</b>	<b>3</b>	<b>6</b>	<b>126</b>	<b>Средний</b>
<b>ФЭО-3-1-7-БСЦ</b>	Неисправность блокировок	Транспортирование инертных материалов ленточными конвейерами	<b>ФЭО</b>	<b>7</b>	<b>6</b>	<b>6</b>	<b>252</b>	<b>Высокий</b>
<b>ФЭО-1-1-1-ЭО</b>	Контакт с токоведущими частями,	Электромонтажные работы	<b>ФЭО</b>	<b>7</b>	<b>6</b>	<b>6</b>	<b>252</b>	<b>Высокий</b>
<b>ФПРО4-6-6АЦ</b>	Ожог частей тела расплавленным металлом	Производство электрогазосварочных работ ручной дуговой сваркой сеток и каркасов	<b>ФПРО</b>	<b>3</b>	<b>6</b>	<b>6</b>	<b>108</b>	<b>Средний</b>
<b>ФЭО-2-1-2-ЭО</b>	Возможность поражения электрическим током	Электромонтажные работы	<b>ФЭО</b>	<b>7</b>	<b>6</b>	<b>6</b>	<b>252</b>	<b>Высокий</b>

# Реестр значимых рисков на филиале ЗЖБМК

<b>ФПС1-6-5 БСЦ</b>	Повышенный уровень запыленности	Выгрузка цемента из жд транспорта	ФПС	3	6	6	108	Средний
<b>ФПРО1-1-5-СС и ОГП</b>	Вероятность падения при выполнении работ связанных с высотой	Складские погрузочно-разгрузочные работы	ФПРО	3	6	6	108	Средний
<b>ФПРО-1-1-6-РМО</b>	Вероятность падения при выполнении работ, связанных с высотой	Слесарно- ремонтные работы	ФПРО	7	6	3	126	Средний
<b>ФТО-6-1-1- Пип</b>	Падение работника вследствие неровности пола, скользкого покрытия, при выполнении работ на улице зимой	Посещение предприятия, выполнение работ по договор-подряду	ФТО	7	6	3	126	Средний
<b>ФПРО-8-1-10ТХС</b>	ДТП при эксплуатации автотранспорта на линии	Техническое обслуживание и эксплуатация автотранспорта	ФПРО	3	6	6	108	Средний

Ведущий инженер по охране труда \_\_\_\_\_  
(подпись)

\_\_\_\_\_   
(расшифровка подписи)

# Форма целей в области ОТ

Риск			Категория значимости	Цель в области ОТ
Код	Наименование	Вид деятельности, стадии процесса		



# Цели в области охраны труда филиала ЗЖБМК на 2010год

Риск			Категория значимост и	Цель в области ОТ
Код	Наименование	Вид деятельност и, стадии процесса		
ФТО-1-2 -1-БСЦ	движущиеся части производственног о оборудования, инструмента	выгрузка щебня из ж.д транспорта	Высокий	Повысить безопасность выполнения работ при разгрузке щебня из железнодорожного транспорта

Организации следует стремиться проводить свою политику в области ОТ и достигать целей в области ОТ путем создания программы (программ) менеджмента ОТ. Это потребует разработки стратегий и планов действий, которые следует документировать и доводить до сведения исполнителей.

В программе менеджмента ОТ следует идентифицировать людей, ответственных за установление целей в области ОТ (на каждом соответствующем уровне). Следует также идентифицировать различные задачи, которые необходимо выполнить, чтобы достичь каждой цели в области ОТ.

### Требования

**Организация должна создать и поддерживать в рабочем состоянии программу(ы) менеджмента ОТ для достижения своих целей.**





# Программа управления охраной труда филиала Завод железобетонных мостовых конструкций РУП «Дорстройиндустрия» на 2011г.

Пункт Политики руководства в области ОТ	Код риска	Цель в области ОТ	Наименование Мероприятия и его этапы	Срок выполнения	Ответственный исполнитель	Ресурсы млн.руб
1	2	3	4	5	6	7
2	ФТО-1-2-1-БСЦ	Повысить безопасность выполнения работ при разгрузке щебня из железнодорожного транспорта	- произвести замену оборудования для люкозакрывания полувагонов -приобрести гидравлические клещи для закрывания деформированных люков полувагонов	1кв. 2011	Нач. РМО Нач. цеха	С/с
2	ФТО-1-1-1-БСЦ	Снизить воздействие риска на работника при эксплуатации ленточных транспортёров	- реконструкция освещения на галереях ленточных конвейеров №3,4	2011	Нач. ЭО Нач. цеха	С/с
2,3	ФПС-6-7-3 БСЦ	Повышенный уровень запыленности при дозировании материалов и приготовлении бетонных смесей	-разработать мероприятия по обеспечению условий труда в компьютерном помещении БСУ  -произвести реконструкцию освещения компьютерного помещения  -обеспечить оптимальный микроклимат в компьютерном помещении	1кв.2011  2011г.	Начальник Цеха  Начальник ЭО  Начальник цеха	с/с

2,3	ФЭОЗ-1-7 БСЦ	Повысить безопасность выполнения работ при транспортировании инертных материалов ленточными транспортерами.	-произвести ремонт и замену ограждений движущихся и вращающихся частей ленточного конвейера №9	2011г.	Начальник цеха Начальник ЭО	с/с		
2,3	ФПРО-11-3-2-ФЦ	Снизить риск при производстве работ по натяжению пучков преднапряжённых балок	- произвести осмотр и ремонт защитных экранов на силовых рамах оснастки для п/н конструкций	1 кв. 2011 г.	Нач.цеха	с/с		
2,3	ФПРО-7-1-4 ФЦ	Вероятность падения грузов, изделий, деталей в зоне выполнения работ грузоподъёмными кранами	-реконструкция системы управления электрооборудованием мостового крана в 3 пролете МК16/3.2	1 кв.2011 г.	Нач. ЭО	29		
3	ФПС6-7-3 БСЦ	Минимизировать уровень запыленности при дозировании и приготовлении бетонных смесей	-произвести реконструкцию системы аспирации и газоочистных устройств БСУ с применением фильтра ФРКМ-30(2-я очереди)	2011	Начальник ЭО	с/с		
2,3	ФТО 2-4-9 ФЦ	Свести вероятность падения бортов оснастки при её эксплуатации до минимума	- разработка и внедрение новых стальных форм технологической оснастки	2011	Нач.КТО Начальник ФЦ	С/с		
3	ФТО 6-3-2ССи ОГП	Повысить уровень безопасности при выполнении погрузочно-разгрузочных работ на железнодорожном транспорте	- обеспечить контроль использования эстакад и лестниц при погрузочно-разгрузочных работах ж.д транспорта	2011	Нач.цеха	С/с		
3	ФПРО 4-6-6АЦ	Минимизировать риск ожога тела расплавленным металлом	- внедрить сварочные щитки для производства электрогазосварочных работ со светофильтром -приобрести более эффективные средства защиты рук( краги)	2011	Начальник цеха	2.0		
3		Обеспечение контроля и профилактики несчастных случаев , производственных рисков.	-провести актуализацию инструкций по охране труда	2011	Вед.инженер по охране труда	с/с		

2,3		Обеспечение контроля за состоянием зданий и сооружений	-замена оконных блоков в производственных цехах	2011	Начальник РСУ	clс		
			-ремонт кровли производственных цехов	2011	Начальник РСУ	clс		
3		Обеспечение улучшения условий труда	-проведение ремонта кабинетов в производственных цехах и АБК	2011	Начальник РСУ	25		
		Обеспечение контроля на рабочих местах со вредными условиями	-проведение аттестации рабочих мест по условиям труда	2011-12	Комиссия по аттестации	clс		
3	ФЗО1-1-1ЭО	Минимизировать риск поражения электрическим током при эксплуатации электроустановок	- произвести электрофизические измерения	2011	Начальник ЭО	clс		
3	ФПС2-1-7 АЦ	Снизить загазованность при проведении сварочных рработ	-обеспечить контроль использование рабочих мест электросварщика АЦ системами промышленной аспирации производства ЗАО»Совплим»	2011	Нач..ЭО Нач .АЦ	clс		
3	ФПРО-7	Повысить уровень безопасности при погрузочно-разгрузочных работах	-произвести документированный осмотр, испытания и выбраковку рым-болтов, рым-гаек для погрузочно разгрузочных работ плит ГЖТ	1кв 2011год	Нач. ФЦ Нач ССиОГП	clс		
2	ФТО 6-1-1 ПиП	Минимизировать риск падения работника вследствие неровности пола, скользкого покрытия, при выполнении работ на улице зимой	-обеспечить проведение работ по договору подряду согласно действующего законодательства	постоян но	Руковод. структ. Подразд.	clс		

# Форма отчета о выполнении мероприятий Программы управления ОТ

Содержание мероприятия	Код риска	Ответственный исполнитель	Ресурсы	Результат выполнения работ	Примечание

# Форма справки о ходе реализации Программы управления ОТ

Содержание мероприятия	Код риска	Ответственный исполнитель	Ресурсы	Результат выполнения работ	Примечание



## **Наблюдения аудита**

«результат оценки собранных свидетельств аудита на соответствие критериям аудита»

(п 3.4 СТБ ИСО 19011-2003)

## **Заключение по результатам аудита**

«выходные данные аудита

предоставленные группой по аудиту после рассмотрения целей аудита и всех наблюдений аудита »

(п. 3.2 СТБ ИСО 19011-2003)

# **ЧТО ТАКОЕ АУДИТ СУОТ?**

«систематический и документально оформленный процесс проверки соответствия действий и связанных с ними результатов запланированным мероприятиям и эффективности выполнения этих мероприятий для достижения политики и целей организации»

(п 3.2 СТБ 18001-2005)

# Что такое аудит (подробнее)

- ❖ **Систематический процесс:**
  - Связан с системой управления организации
  - Периодически повторяющийся процесс
  - Планируемый процесс
- ❖ **Независимый процесс:**
  - Обеспечивает объективность
  - Имеет организационную независимость
- ❖ **Документированный процесс:**
  - Без отчета нет аудита
  - Разработана документированная процедура
  - Используются записи по качеству, охране окружающей среды, охране труда

# Что такое аудит (подробнее)

- ❖ **Процесс объективного оценивания:**
  - Аудит выявляет факты
  - Аудиторы не должны быть пристрастны
  - Аудиторы разные – результаты одинаковые
- ❖ **Процесс установления соответствия критериям аудита:**
  - Критерии (требования) аудита установлены заранее

# ПЛАН АУДИТА

## ПЛАН АУДИТА

плановый аудит пункт \_\_\_\_\_ Программы аудита на 2011год

внеплановый аудит

Дата проведения аудита: 03.02.2011

Место проведения аудита АЦ

Наименование подразделения (ий)

Контролируемые разделы руководств

СТП1, СТП2, СТП5, СТП20, СТП21, РК СУОТ.

Сопутствующие проверяемые документы

Документы по обеспечению условий и охраны труда. Соблюдение условий и охраны труда на рабочих местах.

Аудиторы, участвующие в проверке – Лапко С.В., Квач А.А.

Должность Ф.И.О.	Аудитируемое подразделение	Объекты аудита	Дата представления отчета
Начальник АЦ Карпенко С.Н. Инженер-технолог Седова И. Н., ведущий механик Шабловский В.А.	АЦ	АЦ Документация по СУОТ	2.02.2011г.

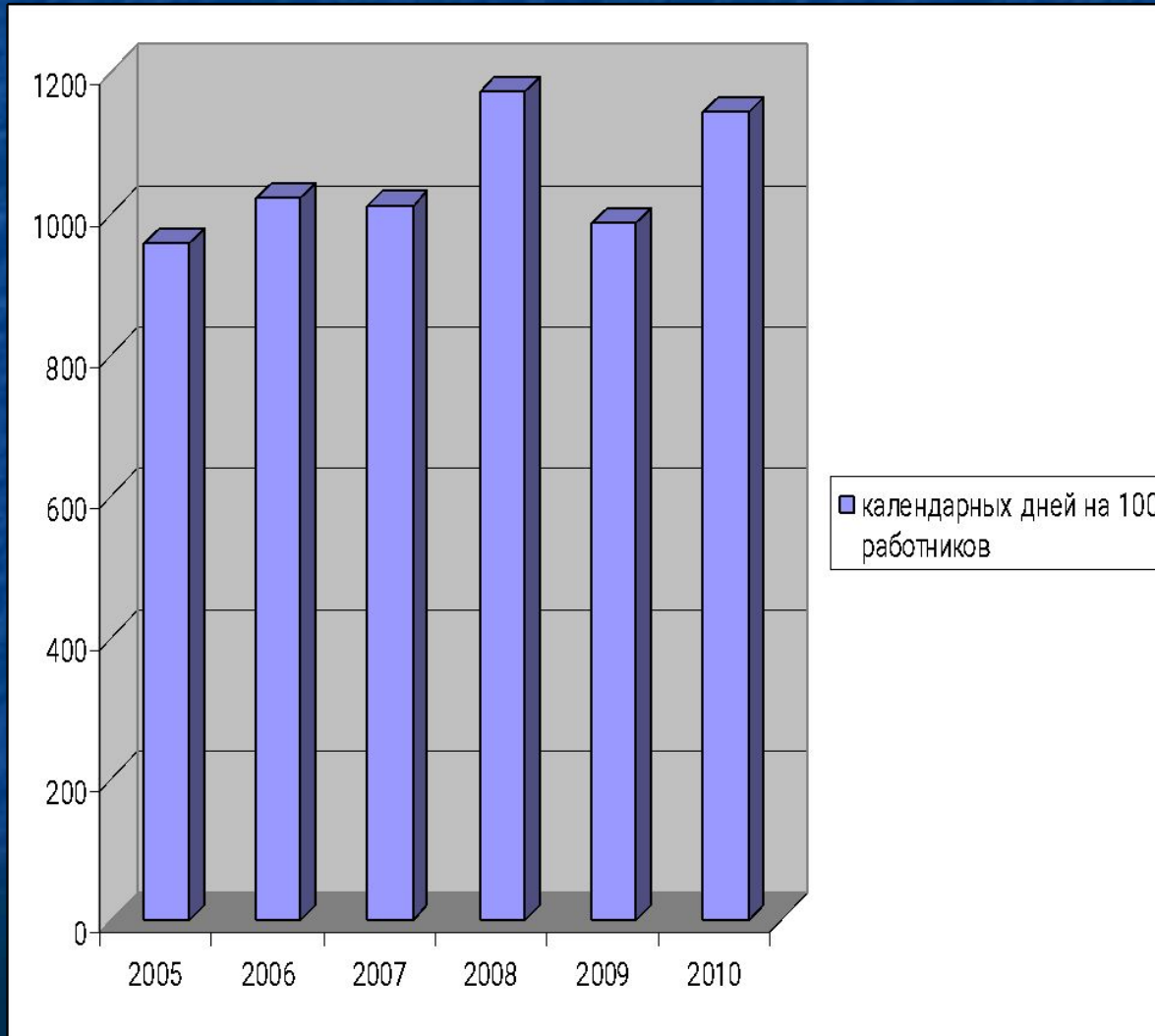


# ОТЧЕТ

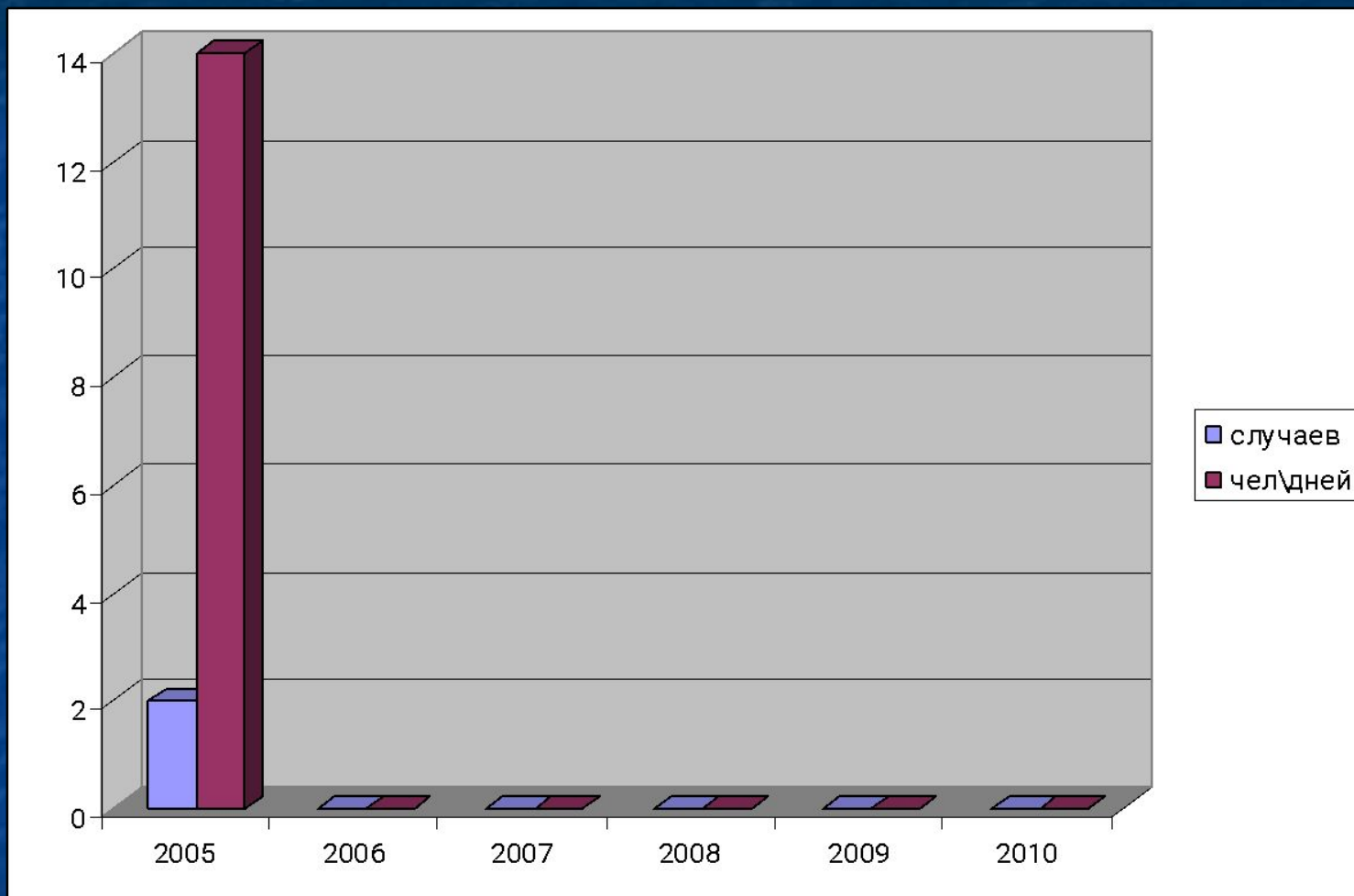
ОТЧЕТ ПО ВНУТРЕННЕМУ АУДИТУ	№1	
	Лист	Всего листов
<b>Дата проведения аудита:</b> 03 февраля 2011года		
<b>Вид внутреннего аудита:</b> аудит качества процесса аудит системы менеджмента – аудит системы управления охраной труда		
<b>Основание для проведения аудита:</b> плановый аудит _____ Программа от 04.02.11г. _____ план внеплановый аудит _____ распорядительный документ		
<b>Цель аудита:</b> Плановый аудит. Соответствие СУОТ законодательным требованиям и требованиям СТБ 18001-2009		
<b>Проверяемое подразделение (подразделения):</b> Арматурный цех		
<b>Проверяемые разделы системы менеджмента:</b> СТП 1, СТП2, СТП5, СТП20, СТП21, РК СУОТ.		
<b>Проверяемый технологический процесс:</b> соответствие СУОТ СТБ 18001 при изготовлении арматурных сеток и каркасов, слесарно-ремонтных работ.		
<b>Члены аудиторской группы:</b> Ведущий инженер по ОТ Лапко С.В. инженер-технолог Квач А.А.		
<b>Сотрудники проверяемого подразделения, сопровождающие и работающие с членами группы (должность, Ф.И.О.):</b> Начальник АЦ Карпенко С.Н., инженер-технолог Седова И.Н., ведущий механик механик Шабловский В.А.		
<b>В процессе аудита установлено:</b> 1. Ежедневный контроль за состоянием охраны труда проводится не регулярно. 2. Не все работники используют СИЗ в технологических процессах 3. Не используются аспирационные установки при проведении сварочных работ 4. Не все работники ознакомлены с инструкциями по охране труда 5. Не в полном объеме осуществляется контроль за соблюдением инструкций по ОТ 6. Нет постоянного контроля за обеспечением проходов безопасности содержанием рабочих мест 7. Не все работники ознакомлены с распоряжениями нач. цеха. 8. Не регулярно проводится уборка оборудования, механизмов		
<b>Выводы:</b> Система управления охраной труда соответствует требованиям законодательства, стандартам предприятия. Разработать корректирующие и предупреждающие мероприятия до 10.02.11г.		
<b>Предложения и рекомендации по результатам проверки:</b> Устранить выявленные несоответствия до 14.02.11г.		
<b>Приложение:</b> Опросные листы на _____ 3 _____ листах		



# Диаграмма заболеваемости работников за 2005-2010г.



## Анализ травматизма за 2005-2010гг.



*СТБ 18001-2009. Раздел 4.4.7 Подготовленность к аварийным ситуациям и реагирования на них*

**ОПАСНОСТЬ АВАРИИ—**

угроза, возможность причинения ущерба человеку, имуществу и (или) окружающей природной среде вследствие аварии на опасном производственном объекте.

**ИДЕНТИФИКАЦИЯ ОПАСНОСТЕЙ АВАРИИ—**

процесс выявления и признания, что опасности аварии на опасном производственном объекте существуют, и определение их характеристик.

**РИСК АВАРИИ—**

мера опасности, характеризующая возможность возникновения аварии на опасном производственном объекте и тяжесть ее последствий.

**АНАЛИЗ РИСКА АВАРИИ—**

процесс идентификации опасностей и оценка риска аварии на опасном производственном объекте для отдельных лиц или групп людей, имущества или окружающей среды.





*СТБ 18001-2005. Раздел 4.4.7 Готовность к аварийным ситуациям и ответные действия*

**ОЦЕНКА РИСКА АВАРИИ—**

процесс, используемый для определения вероятности (или частоты) и степени тяжести последствий реализации опасностей аварии для здоровья человека, имущества и (или) окружающей природной среды.

**ПРИЕМЛЕМЫЙ РИСК АВАРИИ—**

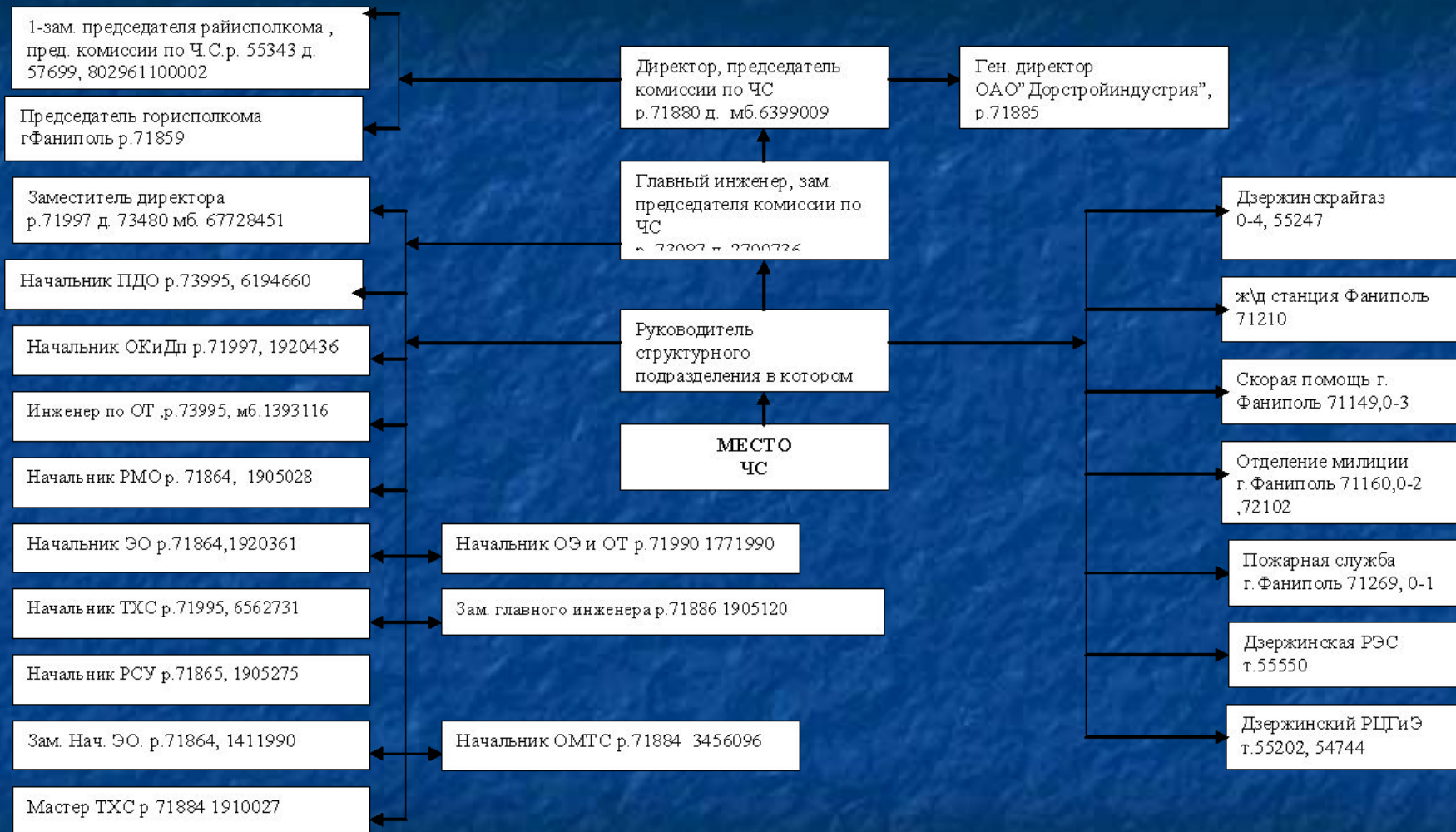
риск, уровень которого допустим и обоснован исходя из экономических соображений. Риск эксплуатации объекта является приемлемым, если ради выгоды, получаемой от эксплуатации объекта, общество готово пойти на этот риск.

**УЩЕРБ ОТ АВАРИИ—**

потери (убытки) в производственной и непроизводственной сфере жизнедеятельности человека, вред окружающей природной среде, нанесенные в результате аварии на опасном производственном объекте и исчисляемые в денежном выражении.



# Структурная схема прохождения информации о возникновении аварий и чрезвычайных ситуаций на филиале Завод ЖБМК



# ВЕДОМОСТЬ

## Показателей состояния условий и охраны труда по филиалу ЗЖБМК

за \_\_\_\_\_ квартал 200\_\_ года.

№ п/п	Наименование структурного подразделения, отдела, участка.	Фамилия, инициалы руководителя структурного подразделения, ответственного за обеспечение условий и охраны труда.	Показатель состояния условий и охраны труда	Фамилия, инициалы должностного лица структурного подразделения, на которого распространяется корректировка премии	Процент снижения, повышения премиального вознаграждения. (%)
1	2	3	4	5	6
1.	Формовочный цех				
2.	Арматурный цех				
3.	БСЦ				
4.	СС и ОГП				
5.	ТХС				
6.	РСУ				
7.	Энергетический отдел				
8.	РМО				
9.	ОУК				

# Форма Показателей состояния условий и охраны труда

## Показатели состояния условий и охраны труда

№ п/п	Показатель (сумма баллов) оценки состояния условий охраны труда в структурном подразделении	Оценка	Процент снижения премии	Процент повышения премии
1	121-130	отлично	-	10-25
2	101-121	хорошо	-	-
3	100 и менее	удовлетворительно	10-25	-

## Виды нарушений условий и охраны труда

№ п/п	Выявленные нарушения	Процент снижения премии за случай нарушения	Процент снижения премии работнику, нарушившему требования охраны труда	Процент снижения премии руководителю, в чьем подчинении находится работник, нарушивший требования охраны труда
1	Несчастный случай, связанный с производством	25-100	30-100	25-100
2	Инцидент	25-100	25-100	25-100
3	Авария	25-100	25-100	25-100
4	Появление на рабочем месте работника в состоянии алкогольного, наркотического опьянения	100	100	25-100

**Примечание:** Согласно пунктов 1-4 таблицы Л.2 на работников могут распространяться другие виды наказаний согласно действующего законодательства

# ПОЛЬЗА ОТ ВНЕДРЕНИЯ СИСТЕМЫ УПРАВЛЕНИЯ ОХРАНОЙ ТРУДА

- Уменьшение затрат за счет более эффективного использования трудовых ресурсов, снижения расходов, связанных с травматизмом и заболеваемостью.
- Повышение правовой безопасности, гарантии соответствия меняющимся требованиям законодательства по охране труда.
- Минимизация риска привлечения к судебной ответственности.
- Взаимовыгодный учет интересов всех сторон, затрагиваемых производственной деятельностью предприятия.
- Повышение имиджа предприятия на рынке продукции и рынке труда, а также в глазах органов власти как социально-ответственной организации.
- Руководящее звено нацеливается на выявление и снижение основных видов рисков отрицательного воздействия производственной деятельности и выпускаемой продукции на здоровье сотрудников, населения и потребителей.
- Системный подход облегчает решение проблем, достигается большая ответственность, четко распределены обязанности.
- Возможность повышения производительности труда за счет улучшения условий труда и снижения непроизводительных затрат времени и труда.