

10 лет ЕГЭ в Челябинской области

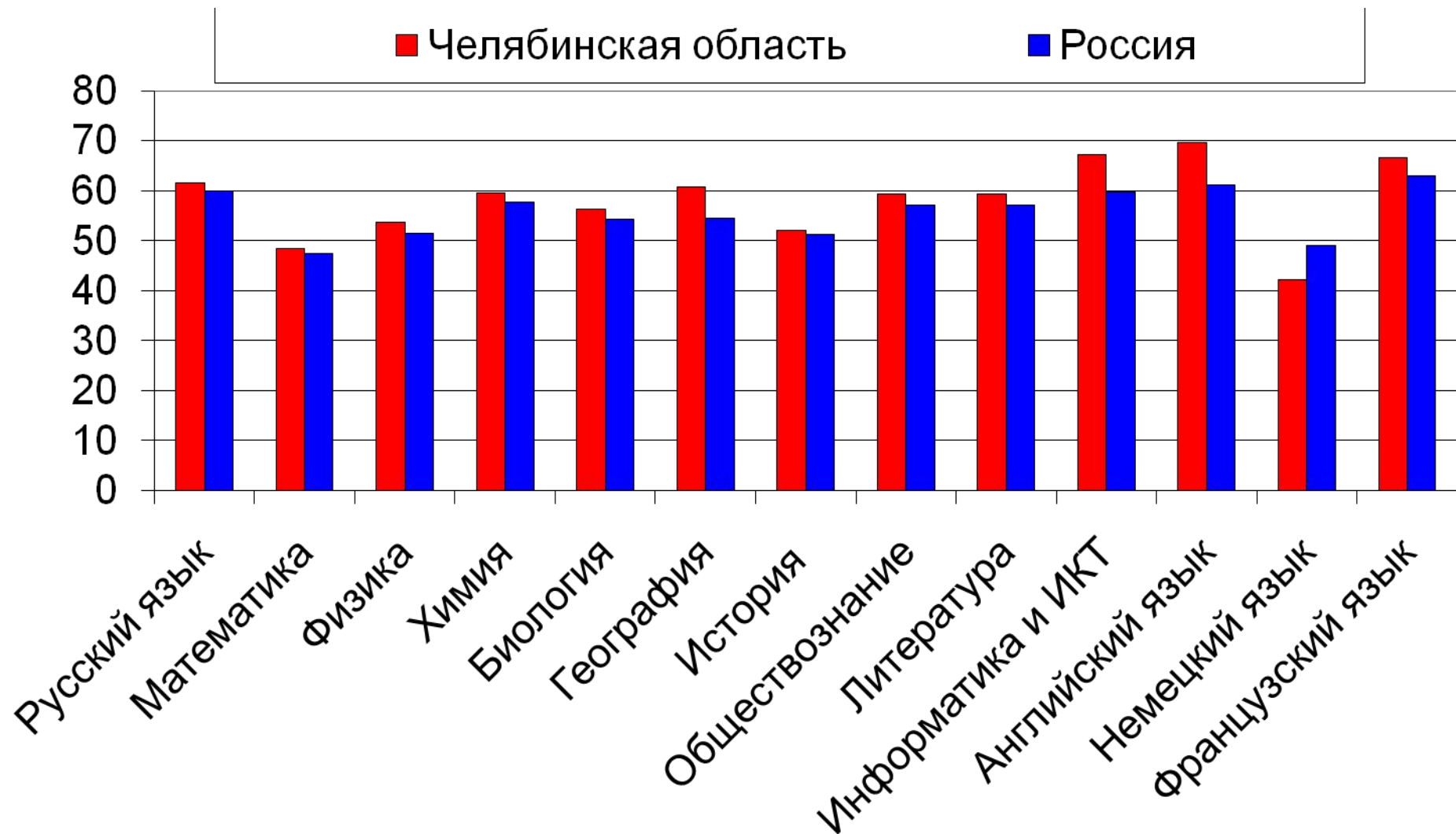
Итоги проведения ЕГЭ в 2011 году в Челябинской области и перспективы на 2012 год

Татьяна Владимировна Абрамова,
начальник управления общего и специального
(коррекционного) образования
Министерства образования и науки Челябинской области,
координатор ЕГЭ по Челябинской области

**Участники ЕГЭ в период проведения
государственной (итоговой) аттестации
в мае- июне - основные сроки**

Год	Выпускники школ	Выпускники прошлых лет	Выпускники УНПО и ССУЗов	Всего
2009	20622	340	791	21753
2010	17351	355	901	18607
2011	14816	313	598	15727

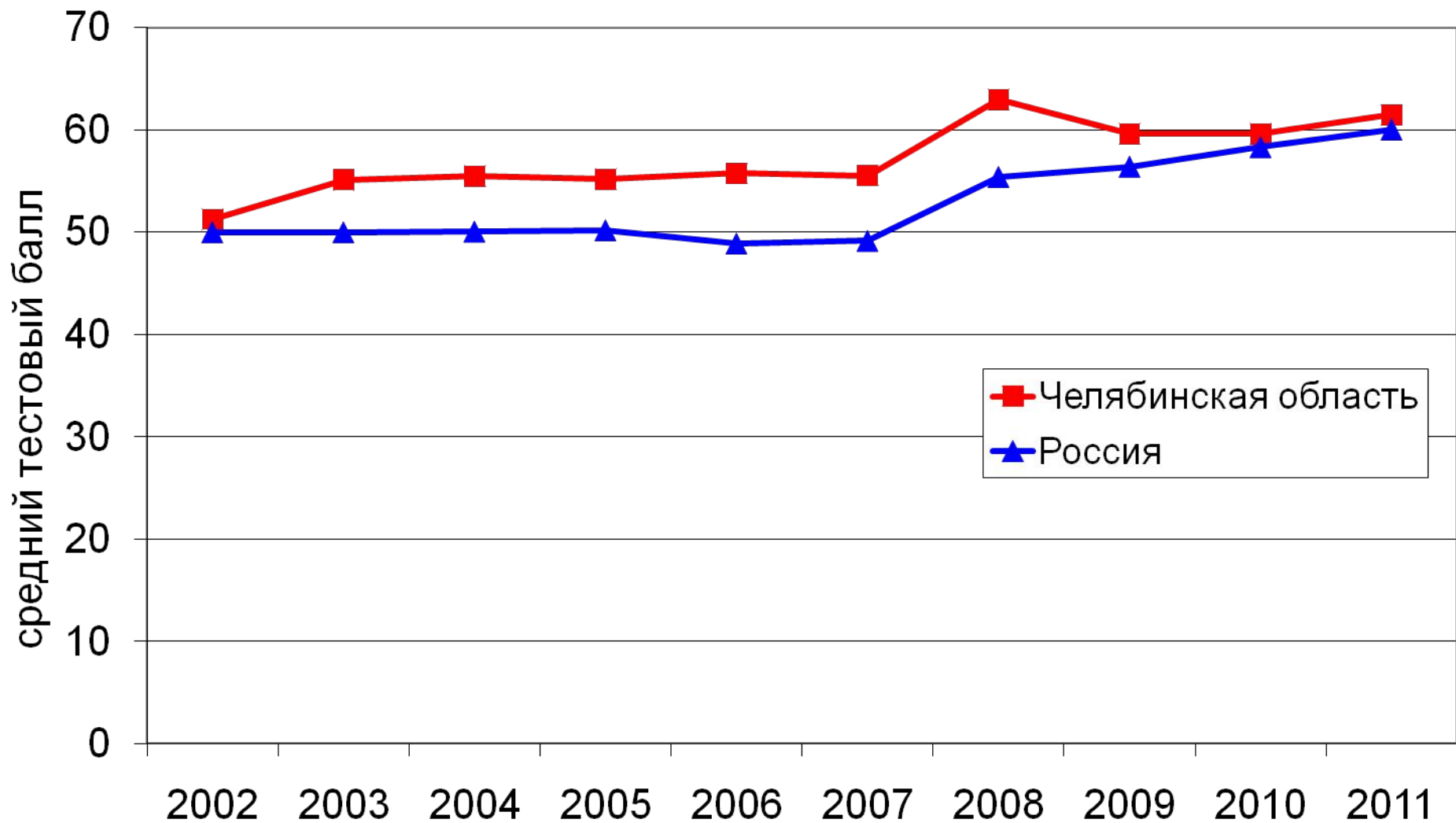
Сопоставление средних тестовых баллов ЕГЭ 2011 г. выпускников общеобразовательных учреждений Челябинской области и России



Сопоставление среднего тестового балла ЕГЭ по русскому языку за период с 2002 г. по 2011 г.



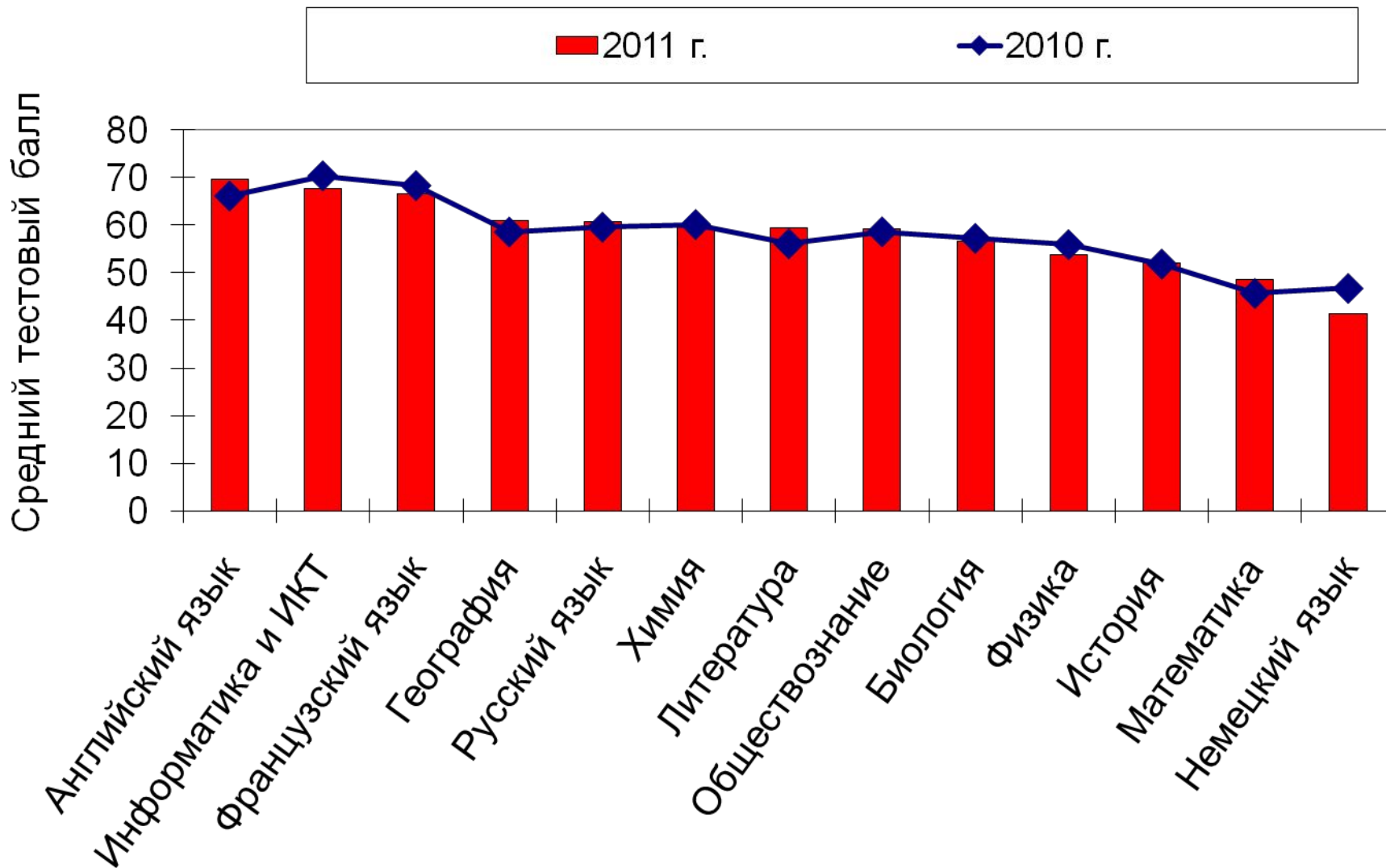
Сопоставление среднего тестового балла ЕГЭ по математике за период с 2002 г. по 2011 г.



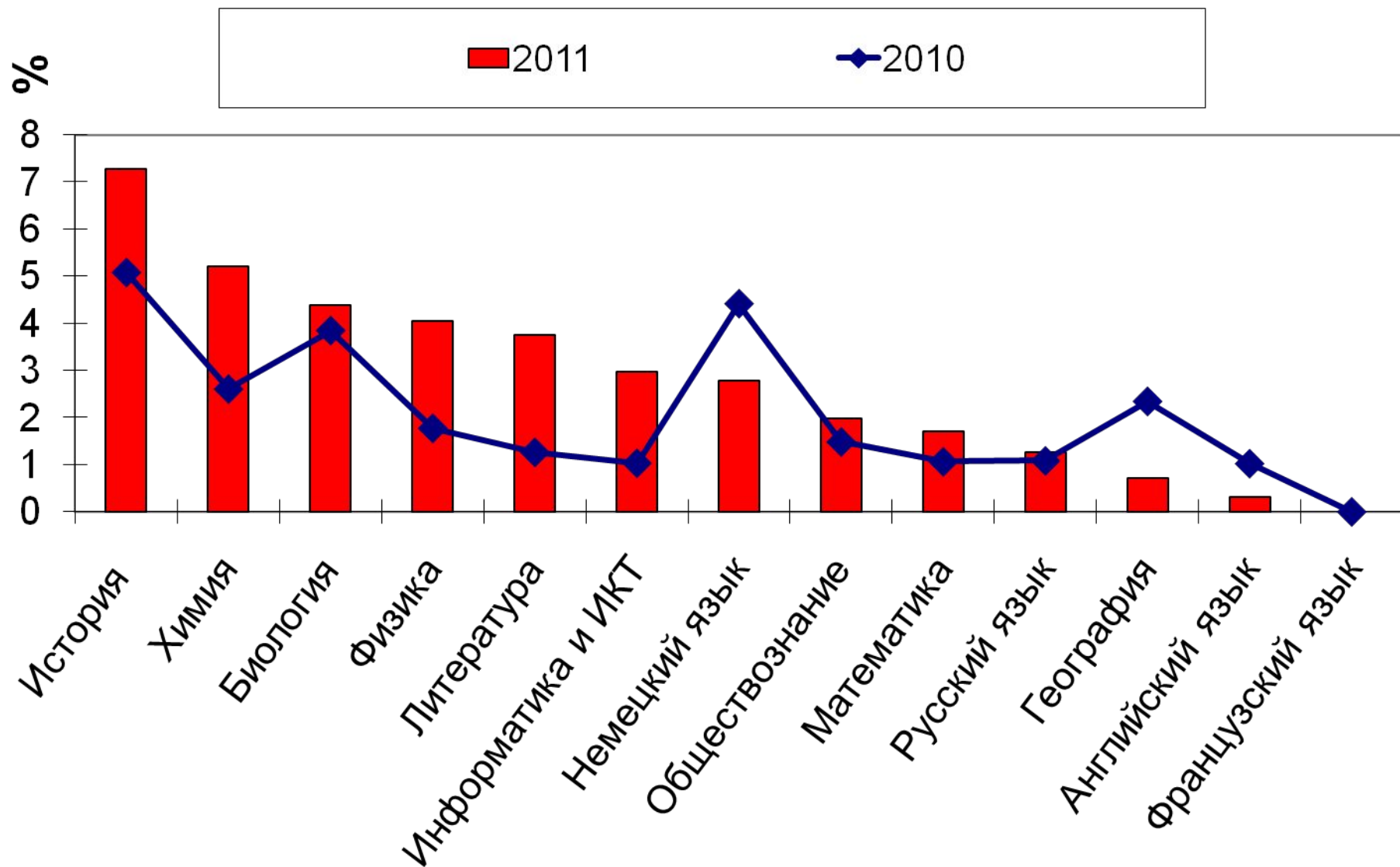
Место Челябинской области по результатам ЕГЭ среди субъектов УрФО

Наименование учебного предмета	2009 г.	2010 г.	2011 г.
Русский язык, физика, биология, английский язык	1	1	1
Обществознание	1	2	1
Информатика и ИКТ	1	1	2
Математика, география	2	2	2
Химия	1	2	2
Литература	3	2	2
История	1	1	3
Французский язык	2	1	3
Немецкий язык	1	1	4

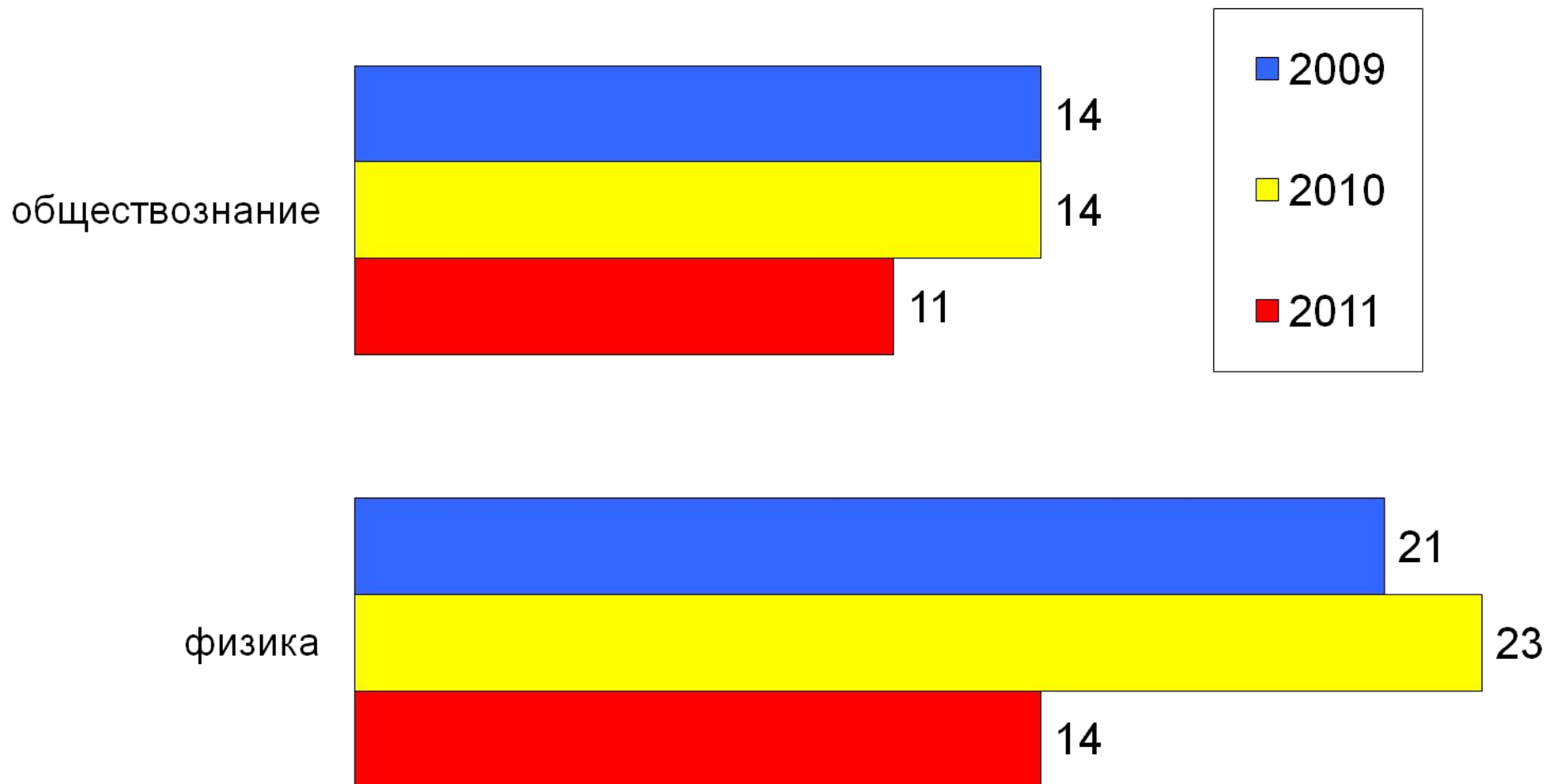
Сопоставление среднего тестового балла ЕГЭ



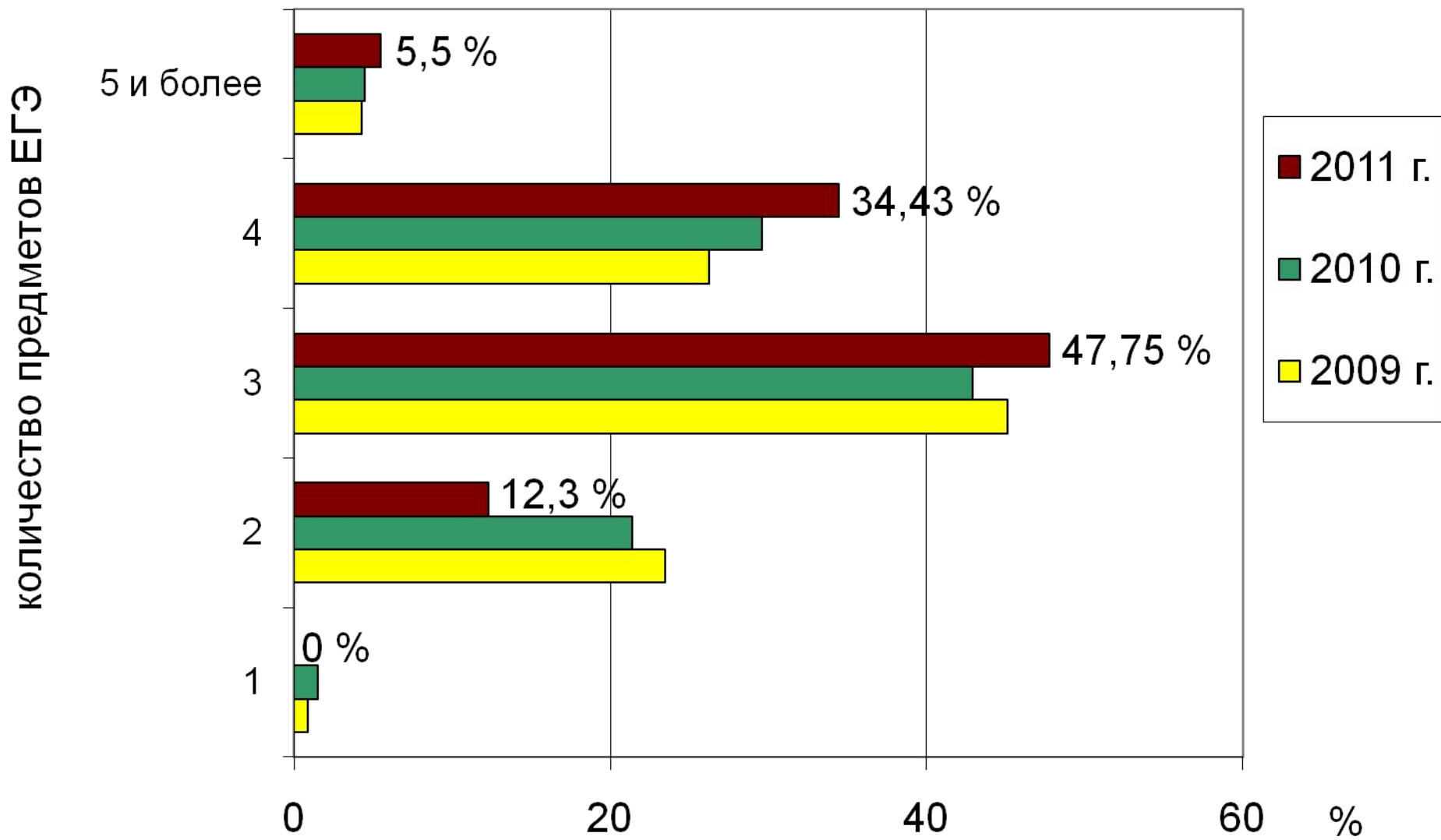
Количество участников ЕГЭ, не достигших минимального количества баллов



**Количество муниципалитетов Челябинской области,
в которых все участники ЕГЭ преодолели минимальный порог
баллов по предметам по выбору
(всего 49 муниципалитетов Челябинской области)**



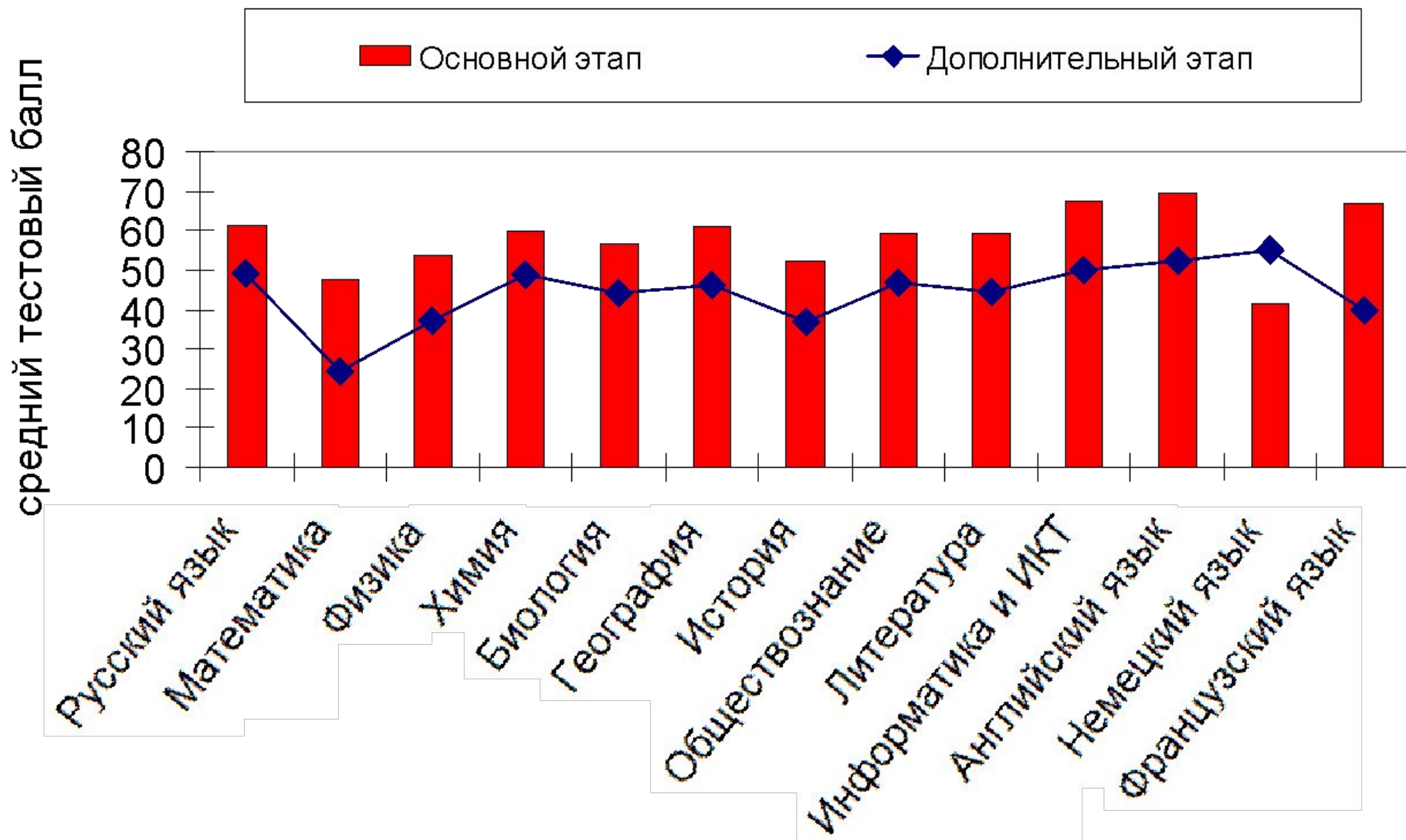
Количество участников ЕГЭ по нескольким предметам



Участники ЕГЭ

	2010	2011
Всего	17 000	15727
Из них участники ЕГЭ в дополнительные сроки	2715	3761
Из них выпускники текущего года-участники ЕГЭ в дополнительные сроки	330	184

Сопоставление средних тестовых баллов ЕГЭ 2011 г. основных и дополнительных сроков его сдачи



ЕГЭ 2011

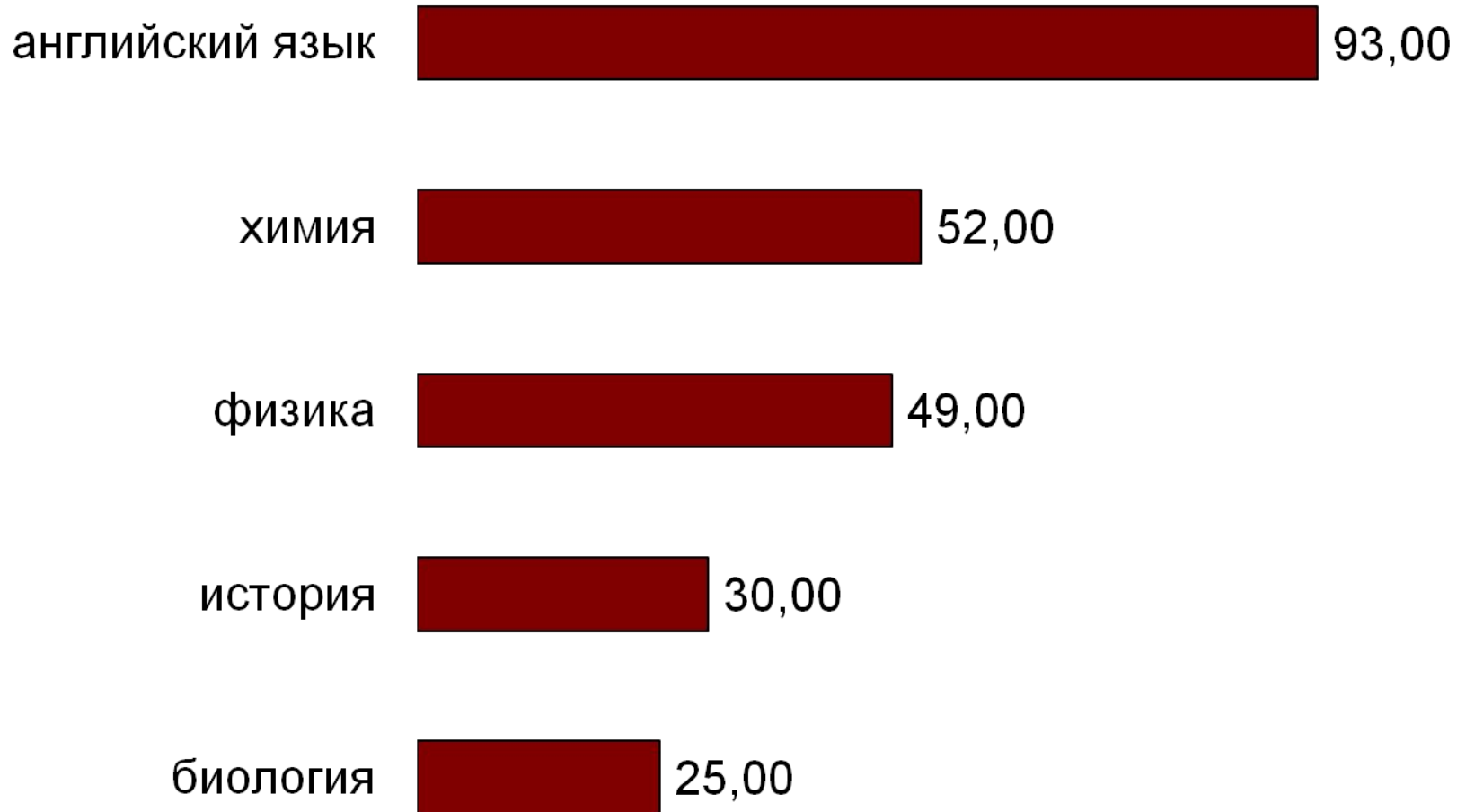
**Проблема изменения выбора
предметов ЕГЭ после 1 марта
текущего года.**

**Отказ от участия в ЕГЭ по
выбору**

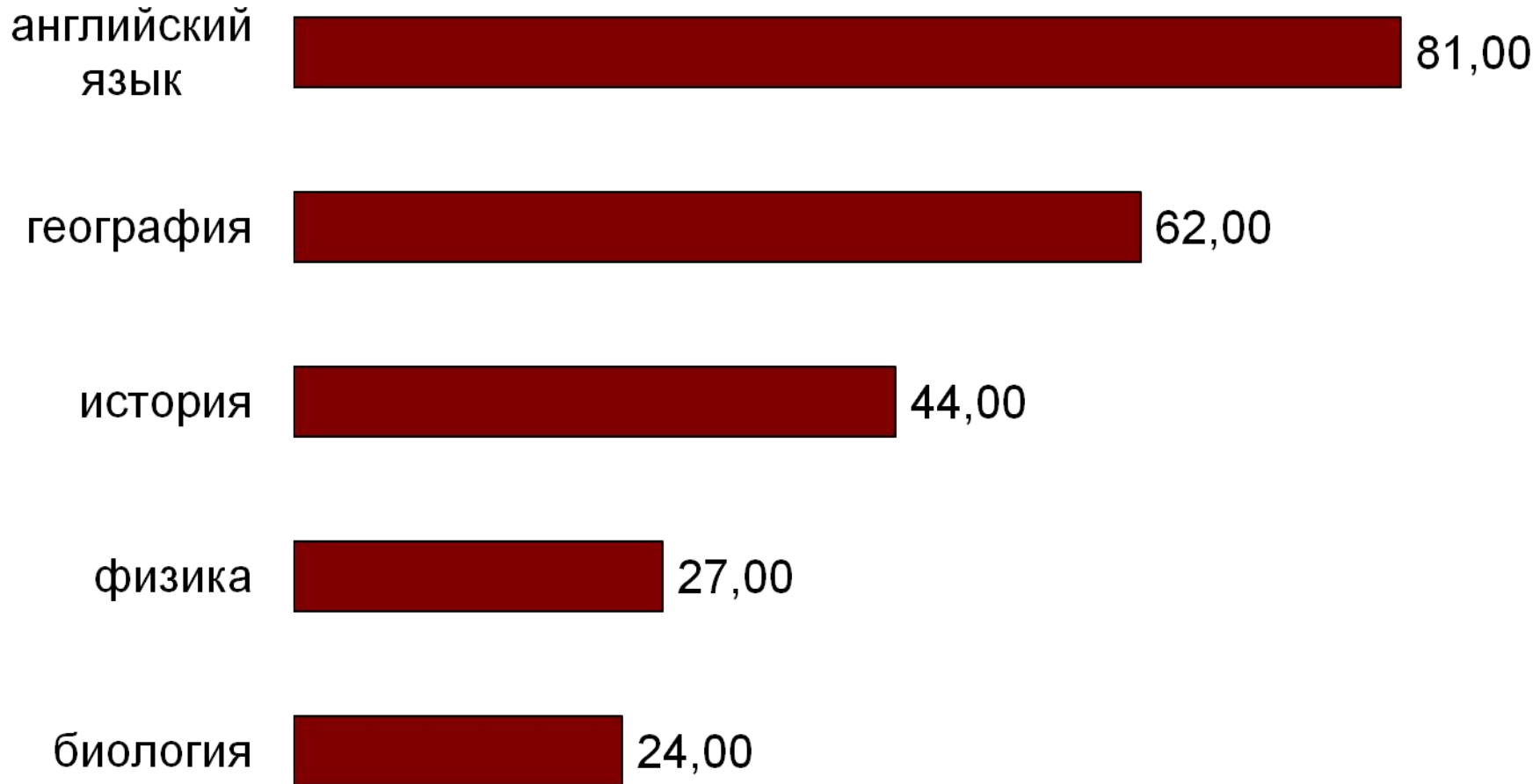
Количество выпускников 2011 г., отказавшихся от участия в ЕГЭ по выбору в основные сроки (%)



Количество выпускников 2011 г., отказавшихся от участия в ЕГЭ по выбору (%)
в Красноармейском муниципальном районе



Количество выпускников 2011 г., отказавшихся от участия в ЕГЭ по выбору (%) в Ашинском муниципальном районе



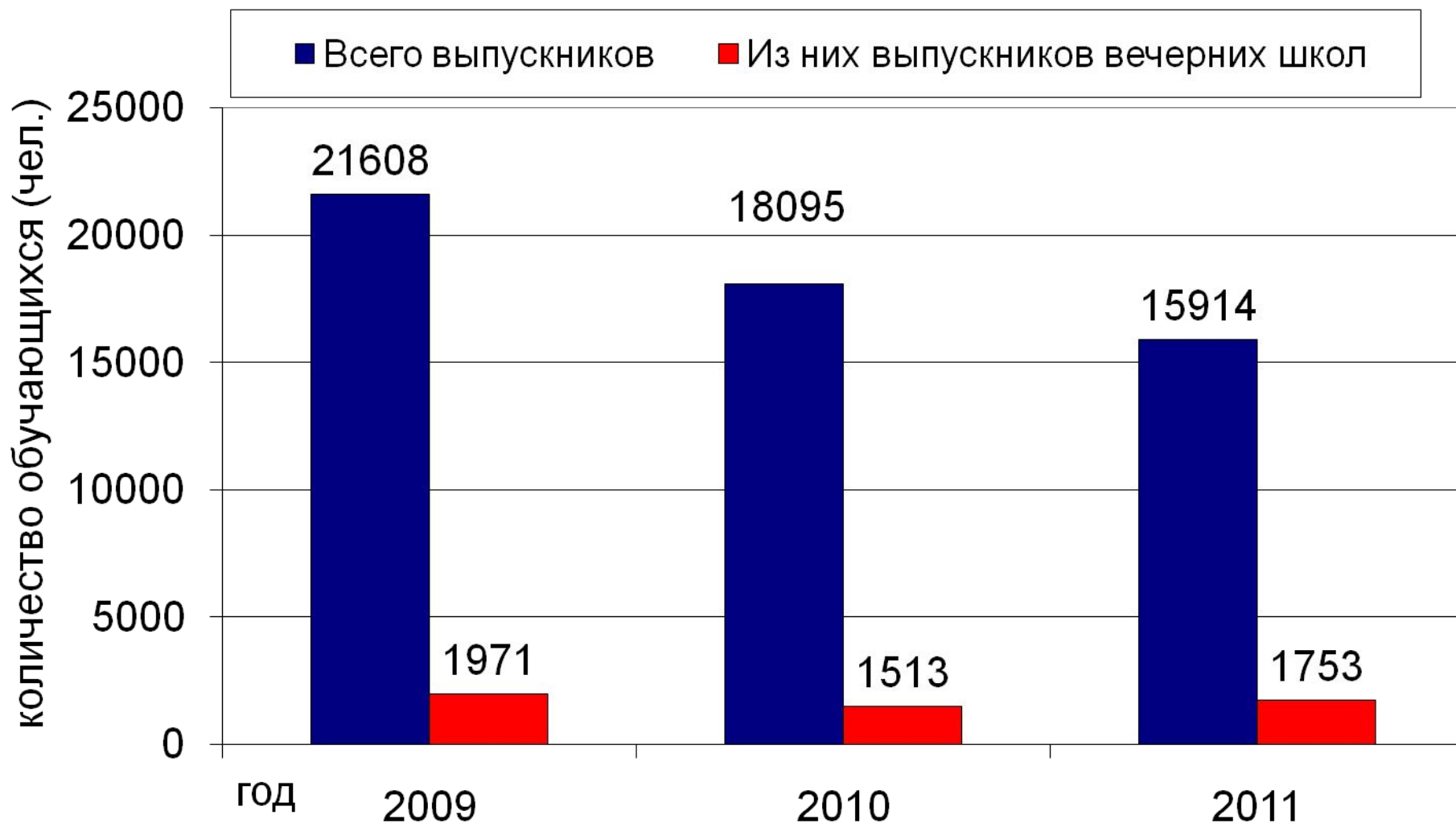
Количество участников ЕГЭ, отказавшихся от участия в основные сроки (%) из числа выпускников прошлых лет, УНПО, ССУЗов



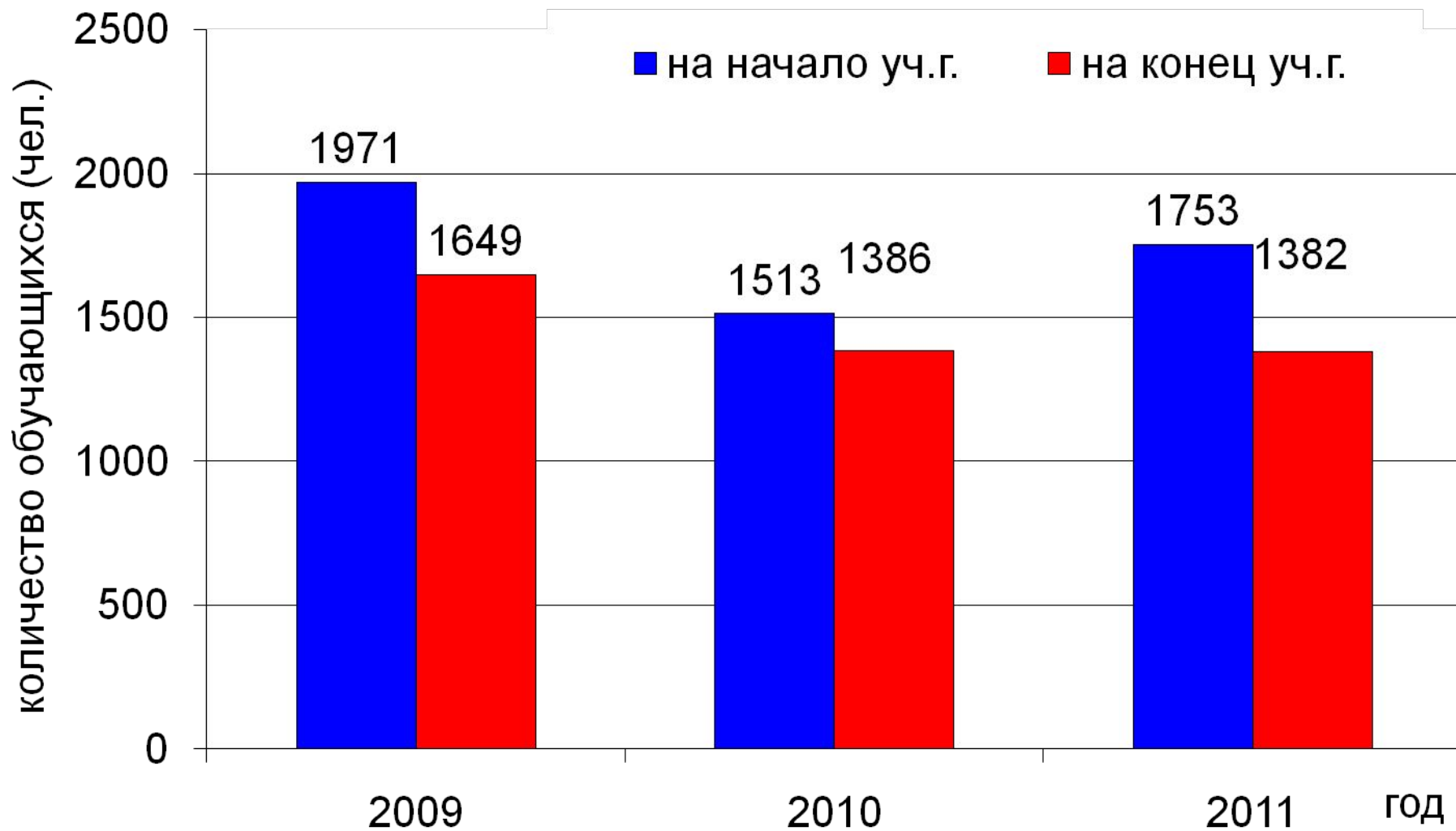
ЕГЭ 2011

**Итоги участия в ЕГЭ
выпускников вечерних
(сменных)
общеобразовательных
учреждений**

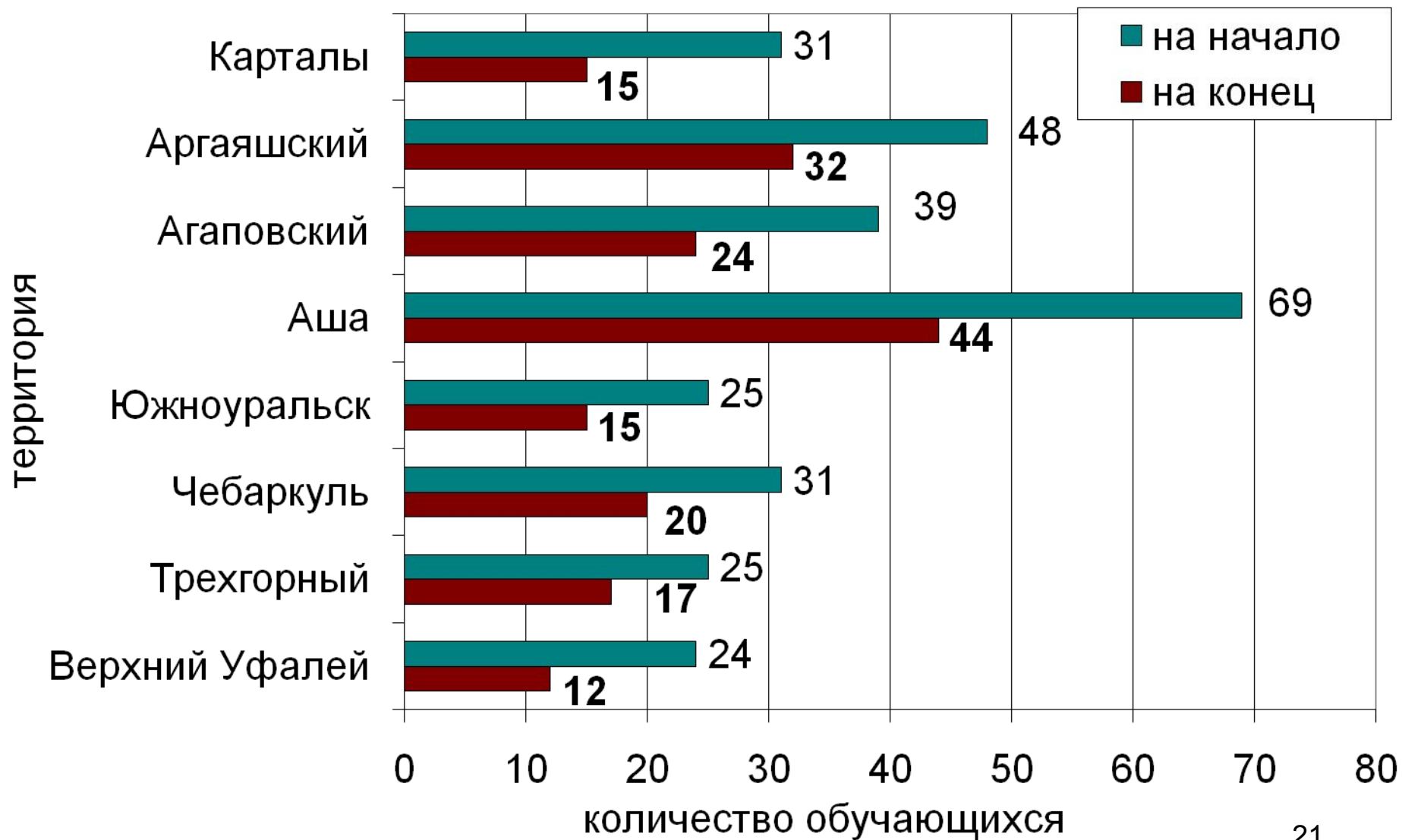
Количество обучающихся вечерних (сменных) общеобразовательных учреждений в сопоставлении с общим количеством обучающихся 11 (12) классов



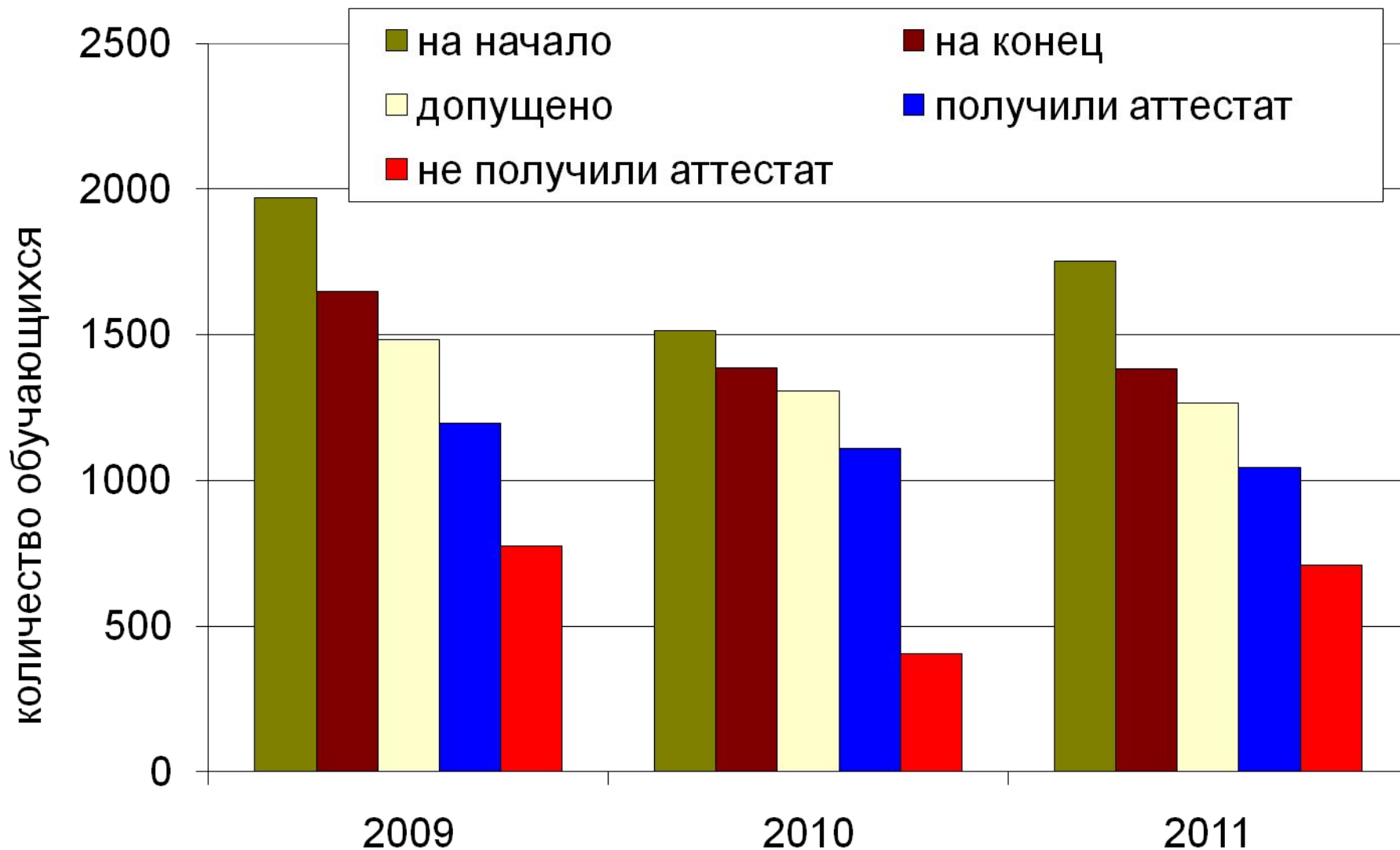
Количество обучающихся 11(12) классов вечерних (сменных) общеобразовательных учреждений в 2010/2011 учебном году



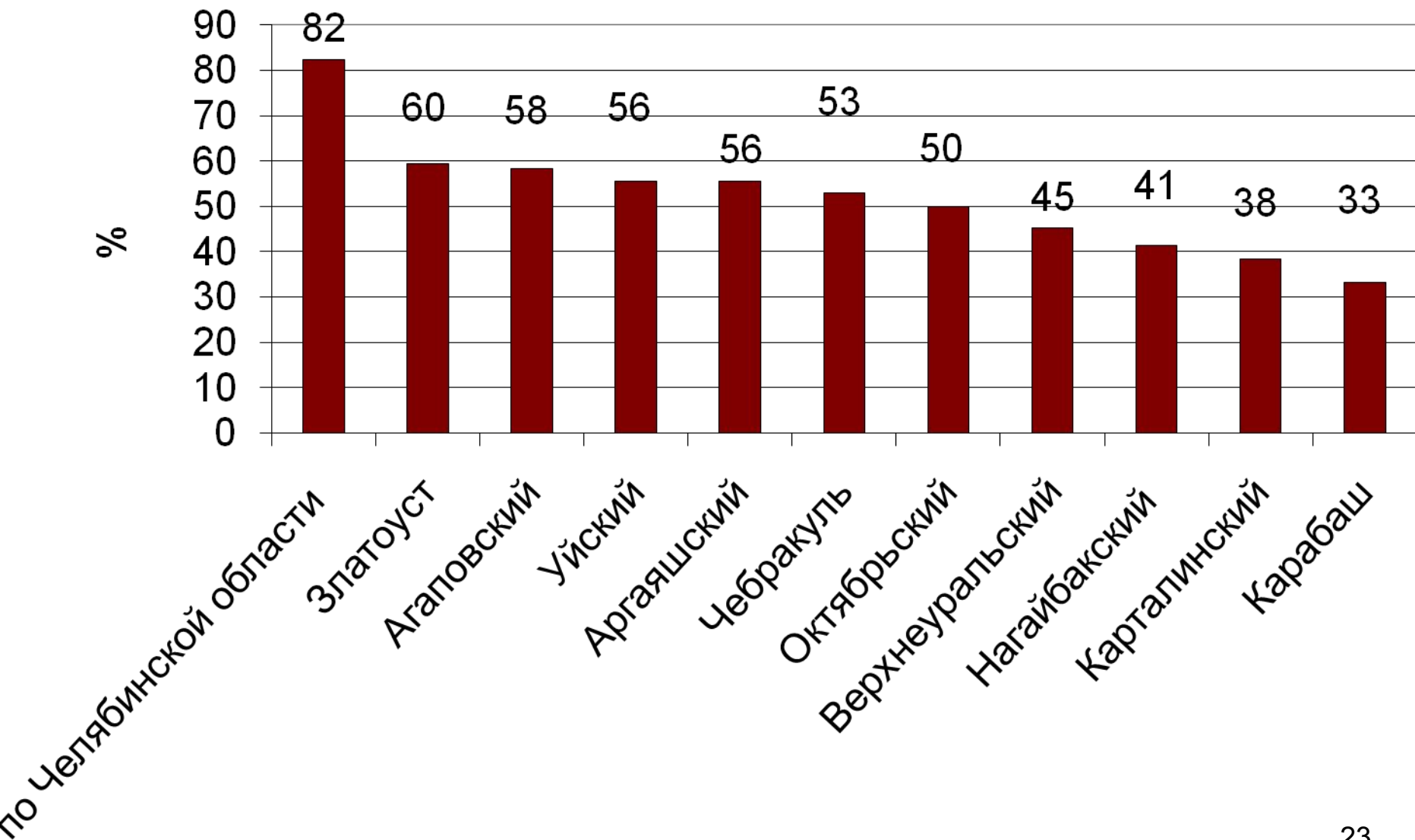
Количество обучающихся 11(12) классов вечерних (сменных) общеобразовательных учреждений в 2010/2011 учебном году по территориям



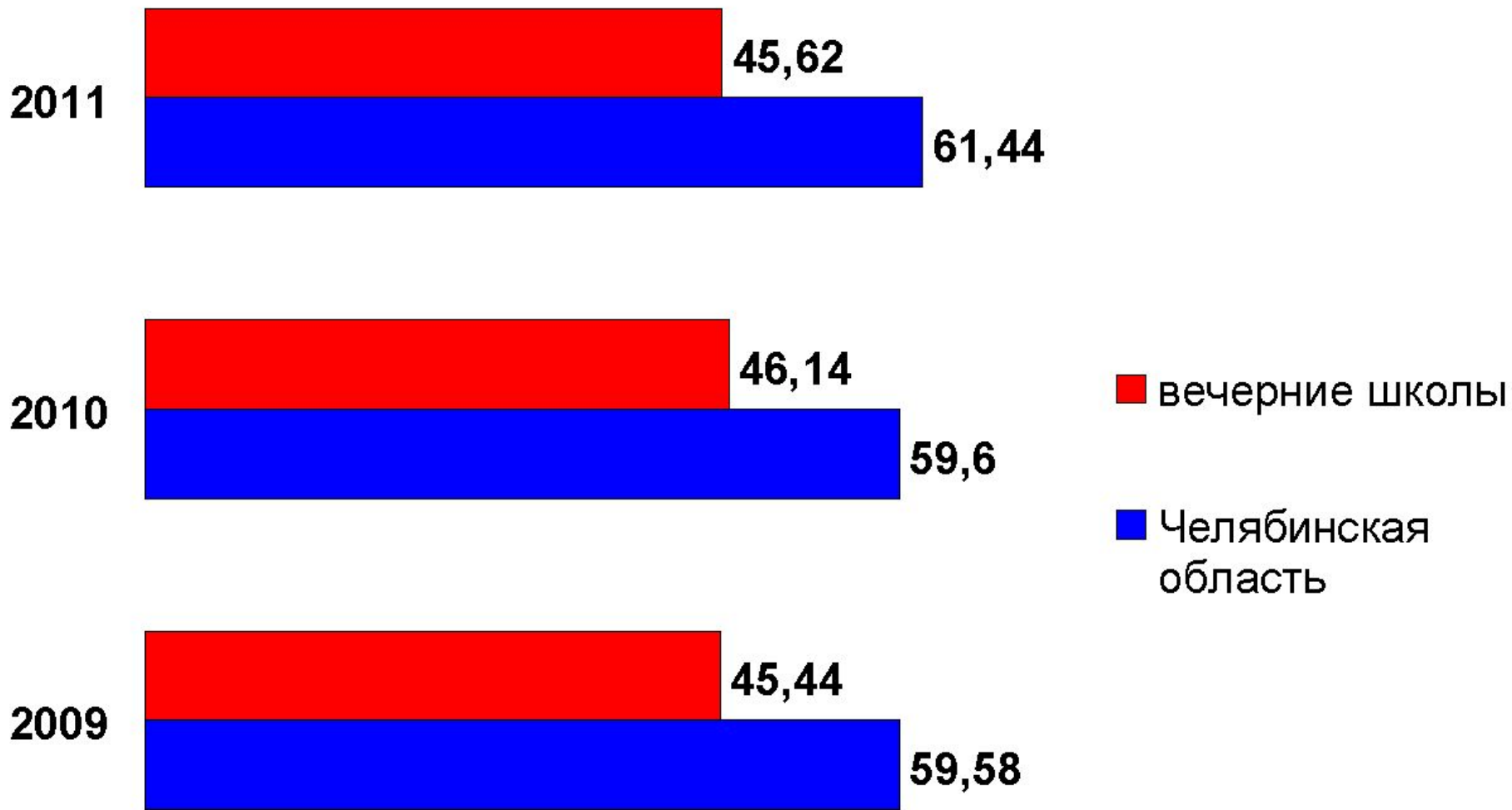
Динамика получения обучающимися 11(12) классов вечерних (сменных) общеобразовательных учреждений среднего (полного) общего образования



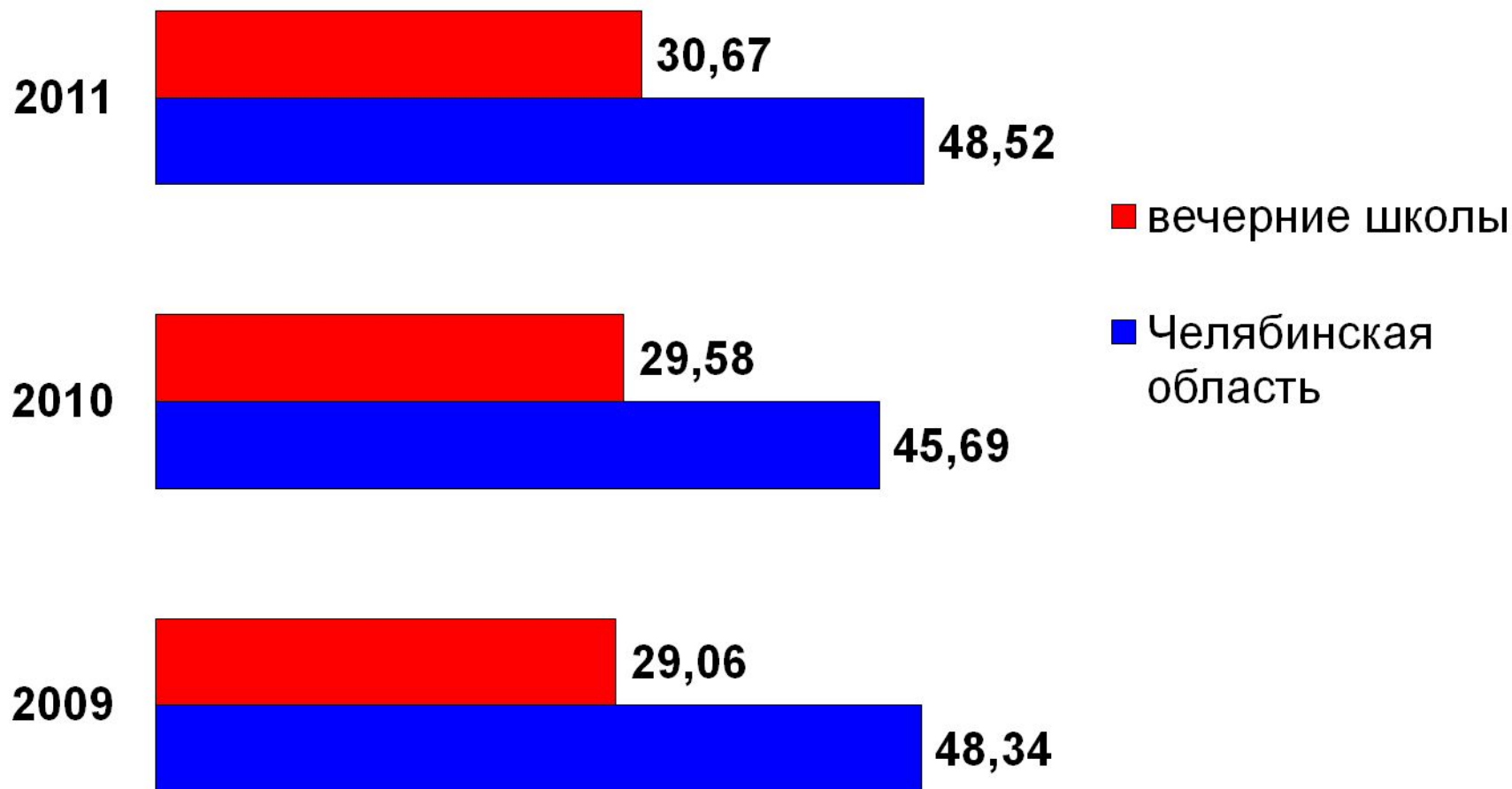
Количество выпускников 11(12) классов вечерних (сменных) общеобразовательных учреждений среднего (полного) общего образования, получивших аттестат (% от допущенных)



Средний тестовый балл по результатам ЕГЭ по РУССКОМУ ЯЗЫКУ



Средний тестовый балл по результатам ЕГЭ по МАТЕМАТИКЕ



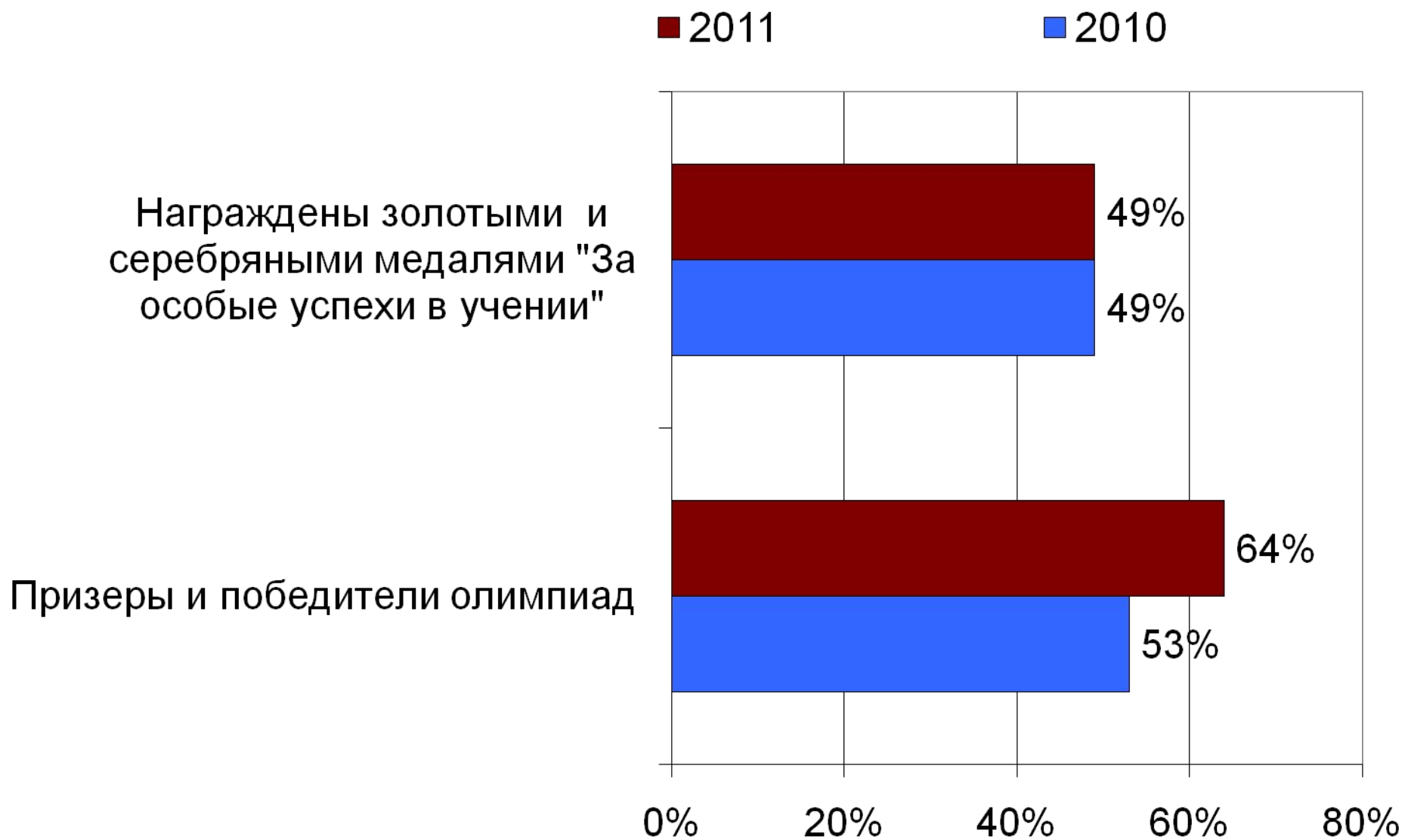
ЕГЭ 2011

**О достижениях выпускников,
получивших 100 баллов**

Количество стобалльных результатов

Учебный предмет	2008 г.	2009 г.	2010 г.	2011 г.
Русский язык	21	29	35	35
Математика	11	10	13	15
Физика	7	11	1	10
Химия	3	2	13	11
Информатика и ИКТ	3	8	9	3
Биология	0	3	0	0
История	0	1	3	1
География	1	0	0	1
Обществознание	0	1	0	0
Литература	4	3	1	6
ИТОГО	50	68	75	82

Подтверждение 100-балльных результатов ЕГЭ



Апелляции 2011 г.

Всего – 927 апелляций

По результатам ЕГЭ –
923 апелляции

По процедуре ЕГЭ –
4 апелляции

**Удовлетворены –
203 апелляции (22%)**

**Удовлетворены –
4 апелляции (100%)**

Нормативные документы

- Письмо Федеральной службы по надзору в сфере образования и науки от 23.08.2011 г. № 10-382;
- Письмо Министерства образования и науки Челябинской области от 13.09.2011 г. № 103/5419

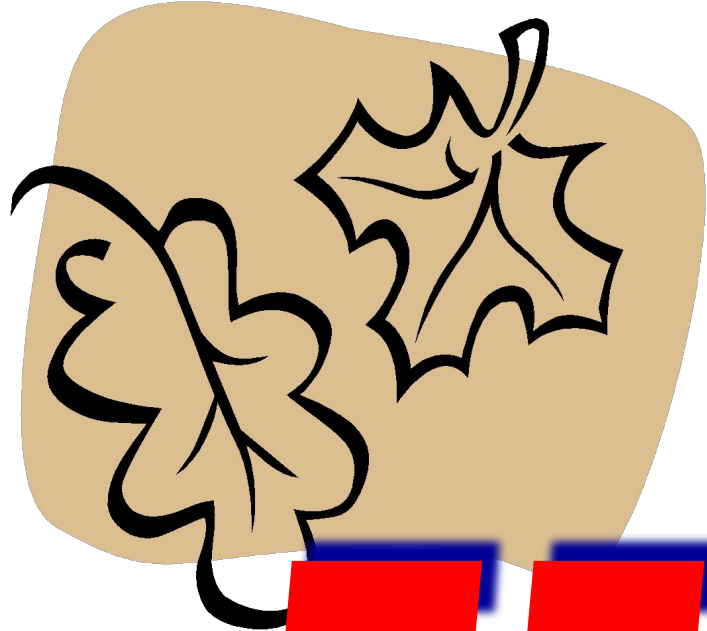
Нормативные документы

- Распоряжение Федеральной службы по надзору в сфере образования и науки от 30.08.2011 г. № 2843-10

- ◆ Минимальное количество баллов
по русскому языку – 36 баллов

- Распоряжение Федеральной службы по надзору в сфере образования и науки от 30.08.2011 г. № 2844-10

- ◆ Минимальное количество баллов
по математике – 24 балла



ETЭ 2012

**Проект приказа
Министерства образования и науки
Российской Федерации**

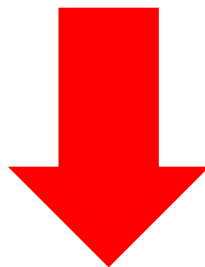
- Об утверждении Порядка проведения единого государственного экзамена

❖ ст.15 п.4.1.

Закона Российской Федерации «Об образовании»

❖ раздел I, п.4.

проекта Порядка проведения ЕГЭ



Участники ЕГЭ и лица, привлекаемые к его проведению, несут в соответствии с законодательством Российской Федерации ответственность за умышленное искажение результатов ЕГЭ и нарушение установленного порядка проведения ЕГЭ, а также за разглашение информации ограниченного доступа, содержащейся в КИМ.

Раздел II, п.8 проекта Порядка проведения ЕГЭ

- ❖ Лица, подавшие заявление на сдачу ЕГЭ до 1 марта, сдают ЕГЭ в период проведения государственной (итоговой) аттестации выпускников текущего года.

Раздел II, п.9

проекта Порядка проведения ЕГЭ

- ❖ Выпускники прошлых лет, выпускники образовательных учреждений начального профессионального и среднего профессионального образования, а также граждане, имеющие среднее (полное) общее образование, полученное в образовательных учреждениях иностранных государств, **не имевшие возможности** участвовать в ЕГЭ в период проведения государственной (итоговой) аттестации, вправе подать заявление на участие в ЕГЭ до 5 июля.

Данная категория лиц сдает ЕГЭ в дополнительные сроки.

Раздел I, п. 11

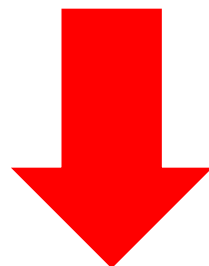
проекта Порядка проведения ЕГЭ



❖ Информация о сроках и местах регистрации на сдачу ЕГЭ, о сроках, местах и порядке проведения ЕГЭ, подачи и рассмотрения апелляций, информирования о результатах ЕГЭ, выдачи свидетельств о результатах ЕГЭ размещается в средствах массовой информации, в которых осуществляется официальное опубликование нормативных правовых актов, а также в разделе официального сайта, посвященного вопросам проведения ЕГЭ, не позднее **31 декабря текущего года** и должна быть доступна пользователям в период **до 31 июля следующего года**

❖ **Статья 15 п. 5.1.
Закона Российской
Федерации «Об
образовании»**

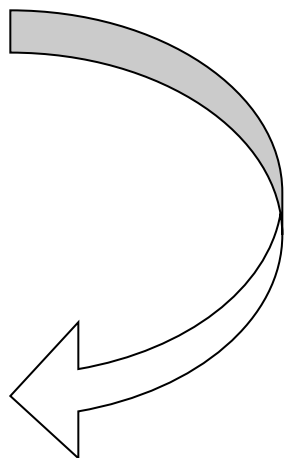
❖ **Раздел III, п. 16
проекта Порядка
проведения ЕГЭ**



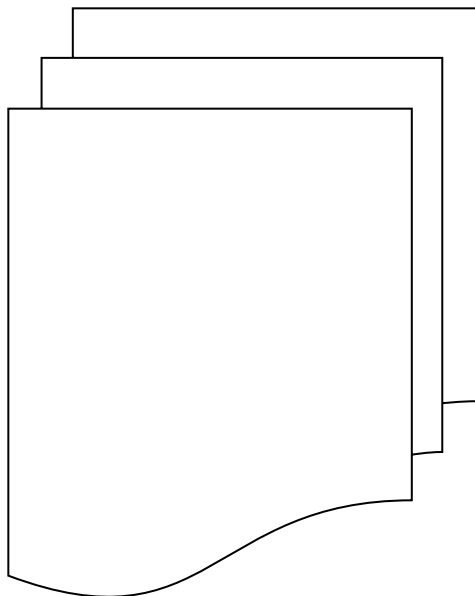
❖ В целях обеспечения проведения ЕГЭ на территории субъекта Российской Федерации органы исполнительной власти субъектов Российской Федерации проводят мероприятия по обеспечению формирования и ведения **региональных информационных систем обеспечения ЕГЭ** и внесения сведений в федеральную информационную систему в порядке , устанавливаемом Правительством Российской Федерации

Перепроверка работ ЕГЭ

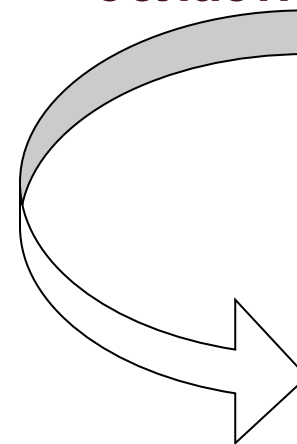
Рособрнадзор



**Высокобальные
ежегодно,
выборочно по
требованию**



**ГЭК
Челябинской
области**



**выборочно по
требованию**

Раздел IV, п. 30 проекта Порядка проведения ЕГЭ

- ❖ Решение о возможности допуска участника ЕГЭ к повторной сдаче по соответствующему общеобразовательному предмету принимается ГЭК по результатам служебного расследования факта удаления с экзамена

Условия проведения ЕГЭ в ППЭ



Раздел V, п. 34 проекта Порядка проведения ЕГЭ

- ❖ В качестве ассистентов могут быть привлечены работники организаций, осуществляющих социальное обслуживание лиц с ограниченными возможностями здоровья, или иные граждане, обладающие подтвержденным документально опытом работы по уходу за лицами с ограниченными возможностями здоровья. Не допускается привлечение в качестве ассистента близких родственников такого участника ЕГЭ

Требования к отбору организаторов ППЭ

- ❖ Не допускается привлекать в качестве организаторов ППЭ работников общеобразовательных учреждений, являющихся учителями участников ЕГЭ - выпускников текущего года, сдающих экзамен в данном ППЭ.



❖ Ст. 15 п. 9
Закона Российской
Федерации
«Об образовании»



❖ раздел V, п. 39
проекта Порядка
проведения ЕГЭ

В ППЭ во время проведения экзамена запрещается размещать, а участникам ЕГЭ и лицам, привлекаемым к его проведению, запрещается иметь при себе и использовать средства связи и электронно-вычислительной техники. При установлении факта наличия и (или) использования указанными лицами средств связи и электронно-вычислительной техники во время проведения ЕГЭ или иного нарушения ими установленного порядка проведения ЕГЭ уполномоченные представители ГЭК удаляют указанных лиц из ППЭ и составляют акт об удалении из ППЭ.

Раздел VII, п.65

проекта Порядка проведения ЕГЭ



- ❖ В Порядок проведения ЕГЭ введена норма, позволяющая ознакомить участников ЕГЭ с полученными ими результатами с использованием информационно-коммуникационных технологий в соответствии с требованиями законодательства Российской Федерации в области защиты персональных данных

Раздел VIII, п. 80 проекта Порядка проведения ЕГЭ



Конфликтная комиссия рассматривает апелляцию не более четырех рабочих дней. Информация о результатах рассмотрения апелляции конфликтной комиссией передается в уполномоченную организацию в течении двух дней с момента принятия решения конфликтной комиссией

Система общественного наблюдения

❖ Статья 15, п. 4.7.

Закона Российской Федерации
«Об образовании»

- ❖ Проект приказа Министерства образования и науки Российской Федерации
«Об утверждении Положения о системе общественного наблюдения при проведении государственной (итоговой) аттестации обучающихся, освоивших образовательные программы основного общего образования или среднего (полного) общего образования»

**Проект приказа Министерства образования и науки
Российской Федерации**

**«Об утверждении Порядка приема граждан в образовательные
учреждения высшего профессионального образования»**

- ❖ Победители и призеры олимпиад школьников, использующие право приема без вступительных испытаний, могут воспользоваться предоставленным им правом однократно при подаче заявления о приеме в один вуз на одно направление подготовки (специальность) по выбору поступающего. В иные государственные и муниципальные высшие учебные заведения указанные лица вправе поступать на конкурсной основе

Проект расписания ЕГЭ в 2012 году

▣ **Досрочный период**

- ❖ С 20 апреля по 4 мая 2012 года;

▣ **Основной период**

- ❖ С 28 мая по 21 июня 2012 года;

▣ **Дополнительный период**

- ❖ С 9 июля по 21 июля 2012 года