



A composite image featuring a man with a beard and a goatee, wearing a blue shirt, holding an acoustic guitar. He is positioned on the left side of the frame. In the background, a large, bright full moon hangs in a dark, cloudy sky. A butterfly is visible in the center, and an owl is perched on a rock on the right. Two small, fluffy puppies are in the bottom left corner. The overall scene is set in a forest with trees and rocks.

**СНОВИДЕНИЯ / ВИДЕНИЯ КАК
ЭПИФЕНОМЕН ДЕТЕРМИНАНТА
КУЛЬТУРНЫХ ЯВЛЕНИЙ**

Дипломная работа
Лбова Антона



*Бог создал сны,
чтобы показать путь спящему,
глаза которого во тьме*

Древнеегипетская пословица

Цель работы

- проследить роль сновидений и их интерпретации во взаимообусловленном процессе влияния культуры на эволюцию и творческое самораскрытие личности.

Новизна работы

заключается в попытке создания целостного представления о роли сновидений во взаимообусловленном процессе влияния культуры на творческое самораскрытие личности.

Задачи работы

- рассмотреть значение физиологических процессов в функционировании сновидений;
- выявить воздействие различных процессов в жизнедеятельности личности на содержание сновидений;
- отследить влияние принадлежности индивида или социума к определенному типу культуры на содержание сновидений, их образы (культурные коды);
- рассмотреть проблемность интерпретации сновидений;
- проследить роль сновидений в саморазвитии и творческом самораскрытии личности.

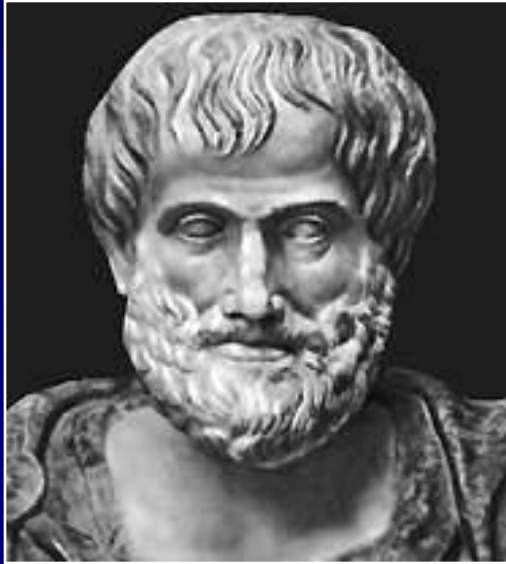
Объект исследования

- **функционирование сновидений в контексте культуры**

Предмет исследования

- **содержание образов сновидений как детерминанта культуры с точки зрения их воздействия на самораскрытие личности**

Разработанность проблемы



Аристотель

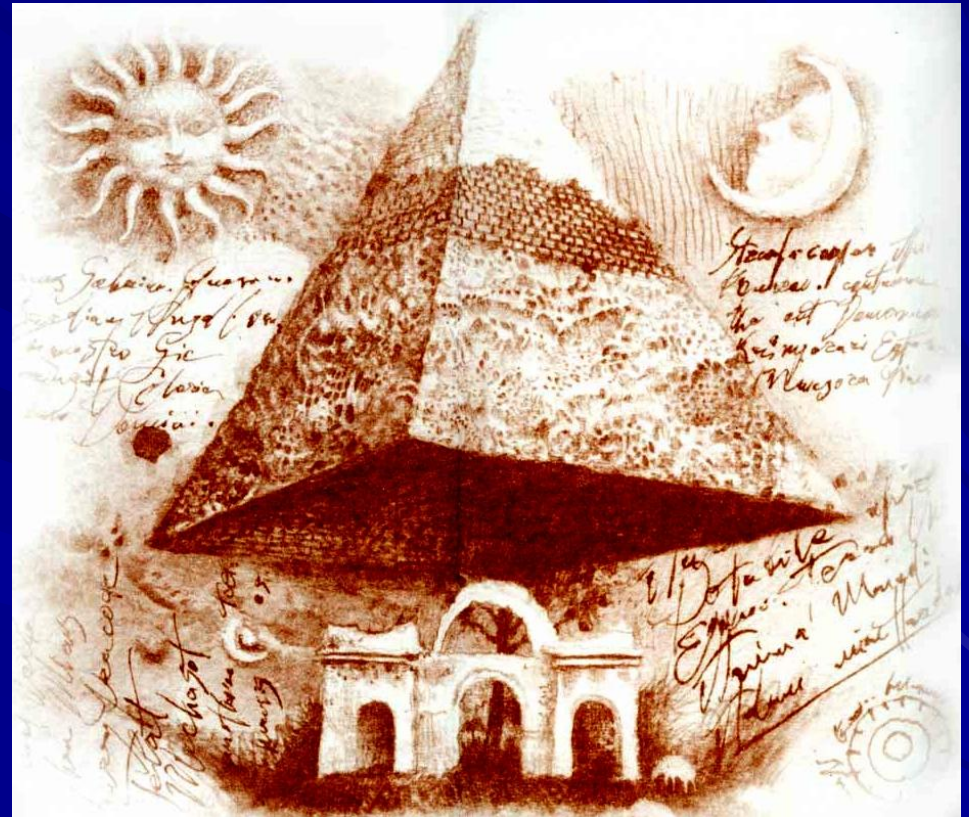
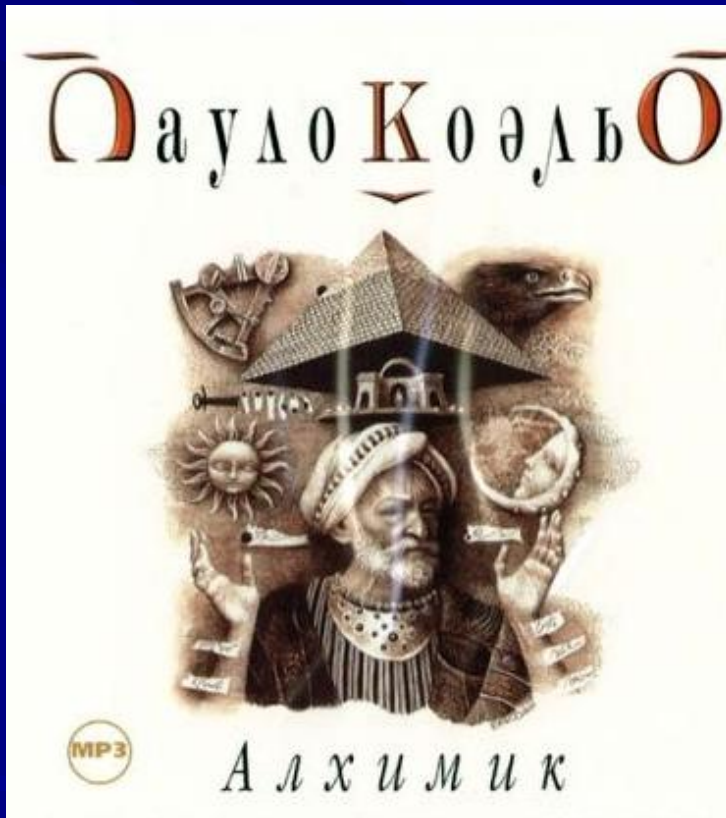
полагал, что в сновидениях человек способен к более совершенным наблюдениям тонких проявлений своего тела и занят планами и принципами действий, представляя их более ясно, чем в дневное время



Фома Аквинский

верил, что некоторые сновидения посланы Богом, и что внутренние соматические предрасположенности могут быть узнаны путем толкования сновидений

Разработанность проблемы



Книга Пауло Коэльо «Алхимик» стала почти буквальной художественной иллюстрацией теоретических положений книги Юнга "Алхимия снов"

Методологическая основа работы

- интегрированный подход;
- семиотический подход;
- эволюционный подход;
- интерпретативный метод;
- метод типологического сравнения;
- методы классификации, анализа и синтеза материала;
- методы дедукции и индукции, которые служили основными доказательными средствами.

Используются материалы Байкальской психоаналитической ассоциации: работы со сновидениями А. В. Безруких и О. М. Пилявиной, работа по созданию мандалы на занятиях арт-терапии на базе средней школы № 72 г. Иркутска О. В. Тарасенко.

Операционное определение

Основываясь на различных взглядах о понимании феномена сновидений, которые приведены в работе, мы пришли к следующему операционному определению *сновидений*:

- 1) как эмоционально окрашенных образных представлений, периодически возникающих в процессе естественного сна и субъективно воспринимаемых как реальность;
- 2) как системы символических образов, дающих понимание природы человека и некоторых процессов его жизнедеятельности и самореализации;
- 3) как структурного элемента коллективного бессознательного, а также личного культурного опыта индивида.

Особенности функционирования сновидений

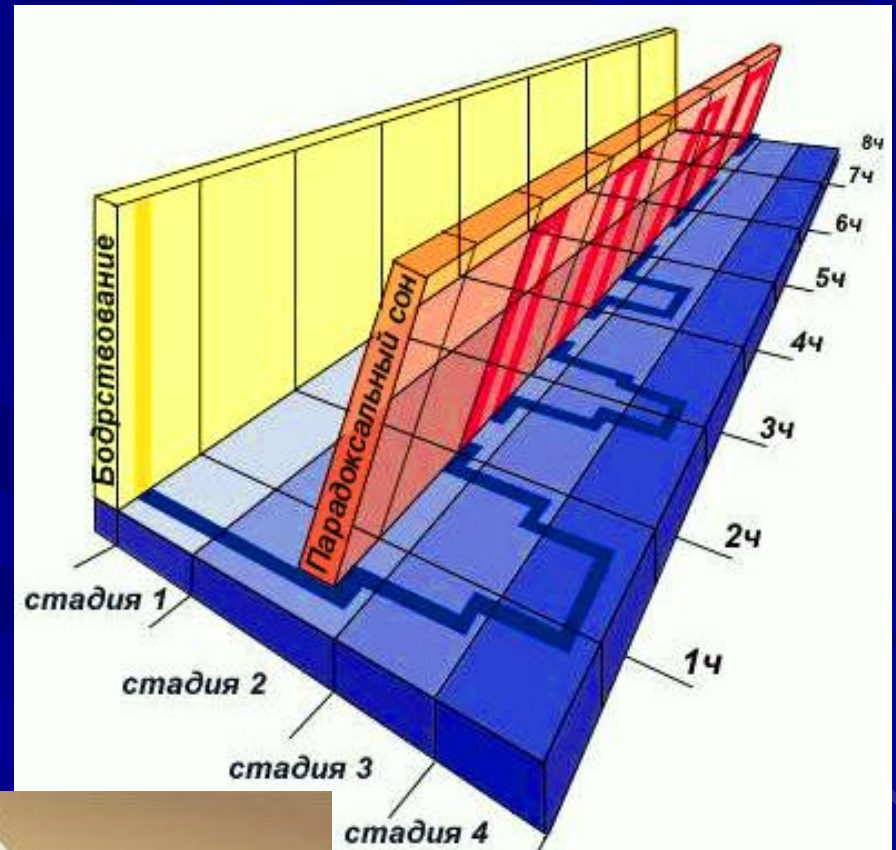
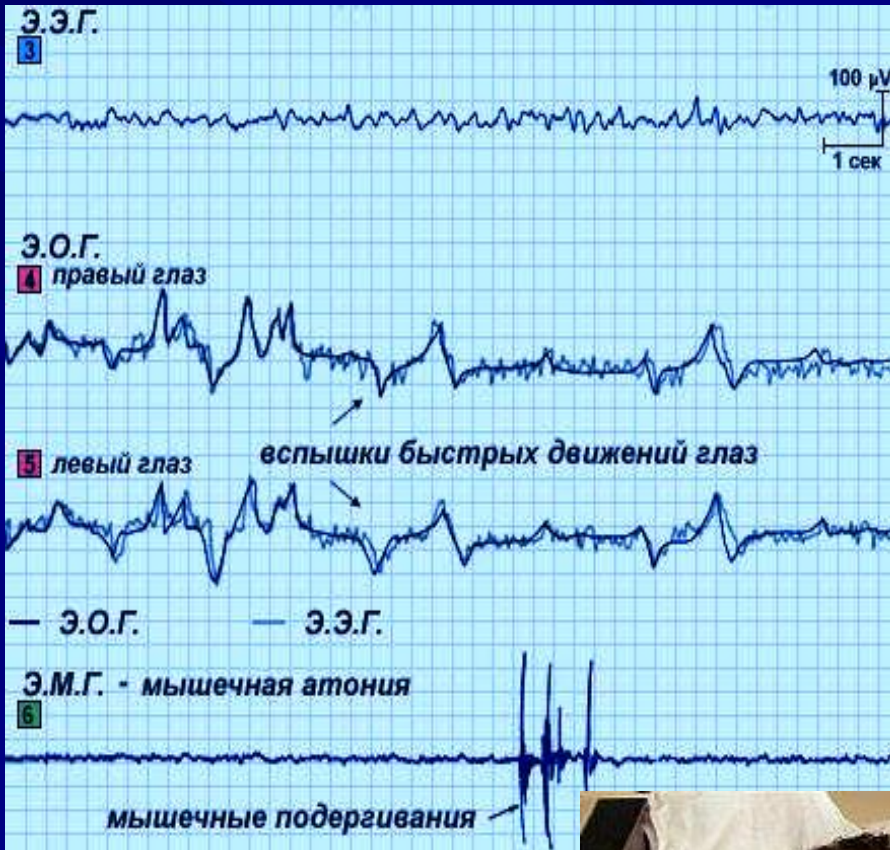
Медленный (глубокий) сон

Нейроны из средней части гипоталамуса выделяют пептиды и выбрасывают ацетилхолины, которые активируют участки коры мозга отвечающие за сновидения. В то же время нейроны спинного мозга выделяют глицин, который отключает мышечную систему. Если бы этого не происходило, человек делал бы движения из своего сновидения

Быстрый (парадоксальный) сон

Нейроны, расположенные в передней части гипоталамуса, начинают активно выделять гамма-аминомасляную кислоту (ГАМК), которая вместе с пептидом галанином тормозят работу коры головного мозга. Кора мозга работает как бы автономно, не общаясь со многими отделами мозга, в отличие от работы в состоянии бодрствования.

Особенности функционирования сновидений



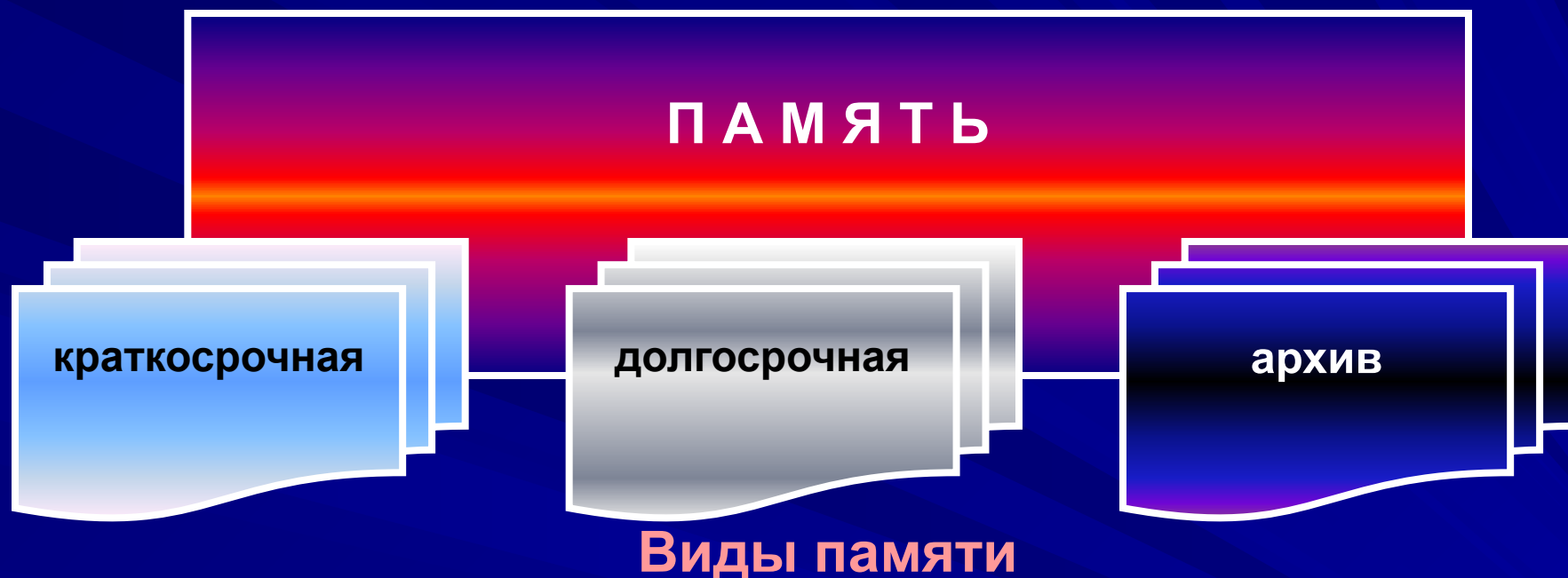
ПАРАДОКСАЛЬНЫЙ СОН:

- 1) высокая активность мозга;
- 2), 3) активное движение глаз;
- 4) подавлением тонуса скелетных мышц



Электронцефалограмм а при быстром сне часто похожа на ту, которая характерна для состояния бодрствования.

Особенности функционирования сновидений



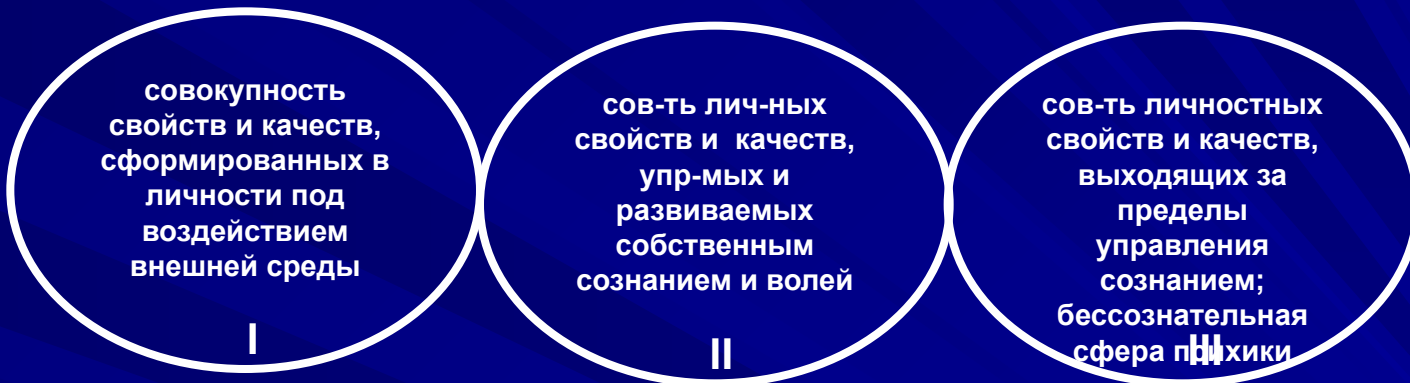
Для сновидений в большей степени задействуются образы из долгосрочной памяти

Цель сновидений заключается в сортировке полученной информации по местам. Визуальное построение сновидения есть проверка мозга, которая выражена в способности за короткий срок из бессвязных деталей сделать последовательно построенный фильм, по сюжету которого можно проверить правильность работы мозга

Классификация сновидений

- ***I ступень бессознательных сновидений (низшая):***
 - детские сновидения (присутствуют в течении всего процесса филогенеза индивидуума)
 - кошмарные сновидения
 - инстинктивные сновидения, а также сексуальные сновидения по Фрейду
 - сновидения, связанные с тенью по Юнгу (показывают теневые стороны поведения личности)
 - символдрамы или сновидение наяву
- ***II ступень межличностных сновидений:***
 - поучающие сновидения, сновидения по Адлеру (ставят сновидящее "эго" в затруднительные ситуации)
 - "эго"-сновидения. (раскрывают динамику взаимоотношений и дают ключ к решению проблем в отношениях)
 - компенсаторные сновидения.
 - осознаваемые сновидения,
 - повседневные подтверждающие сновидения
- ***III ступень духовных сновидений:***
 - архетипические сновидения по Юнгу.
 - духовные сновидения.
 - интуитивные сновидения,
 - предсказывающие сновидение.
- ***IV ступень творческих сновидений:***
 - творческие сновидения ребенка
 - подтверждающие или дополняющие сновидения
 - экспрессивные сновидения.

Классификация сновидений



Общая структура личности



Пирамида потребностей А. Маслоу

Отражение динамики развития личности через процесс творческой работы со сновидениями



▲ Мандала (Алиса М., 8 лет).

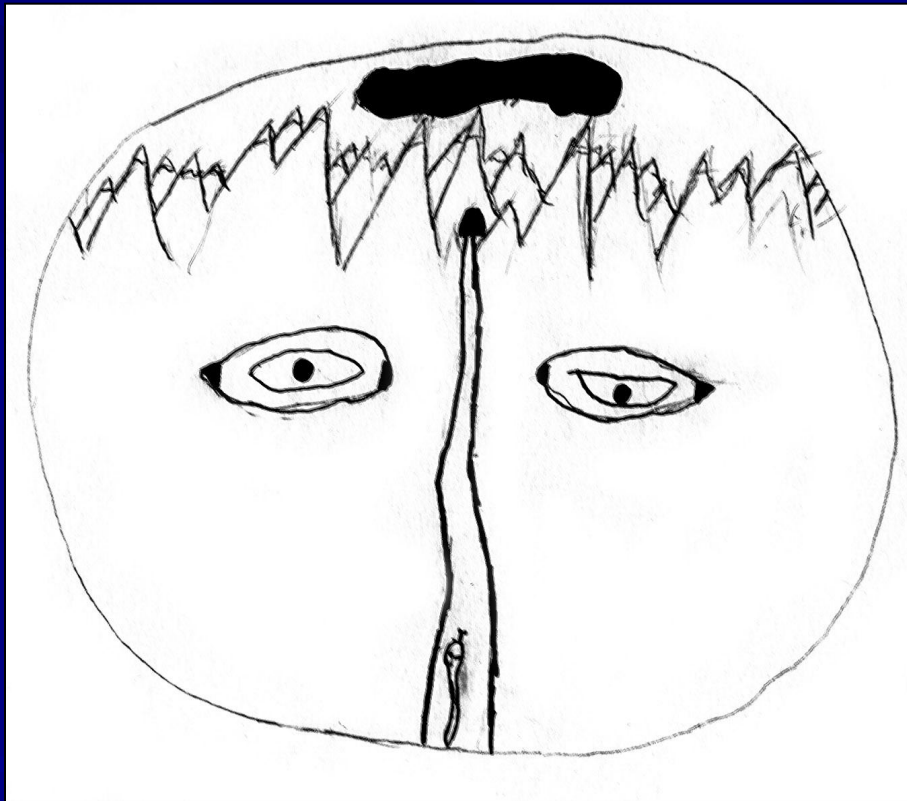
В целом, позитивная мандала, с характерным для данного возраста здоровым нарциссизмом.



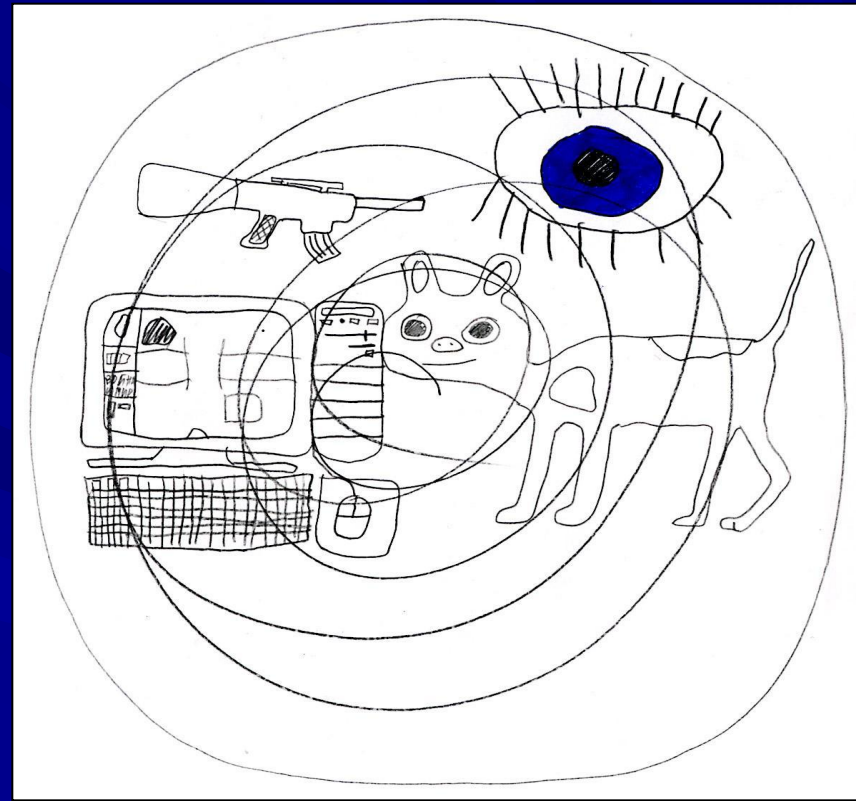
▲ Мандала (Саша Т., 10 л.)

Прослеживается проявление агрессии, а также воздействие современной массовой видеопродукции.

Отражение динамики развития личности через процесс творческой работы со сновидениями



▲ Мандала (Коля К., 12 л.)
Отражает психологические проблемы личности



▲ Мандала (Артем Л., 13 лет)
Отражает влияние продуктов техногенного развития общества в целом и воспитания ребенка в частности.

Отражение динамики развития личности через процесс творческой работы со сновидениями



▲ Мандала (Нина М., 12 л.)
Наблюдается синкретизм
(проявление сексуальности)



▲ Мандала двойная (Т., 18 л.)
Данная работа создана студентом-культурологом.
изображается символическая карта Двуречья.
При этом на воображаемый «живой» мир
накладывается «мертвая» схема мира – витраж.