

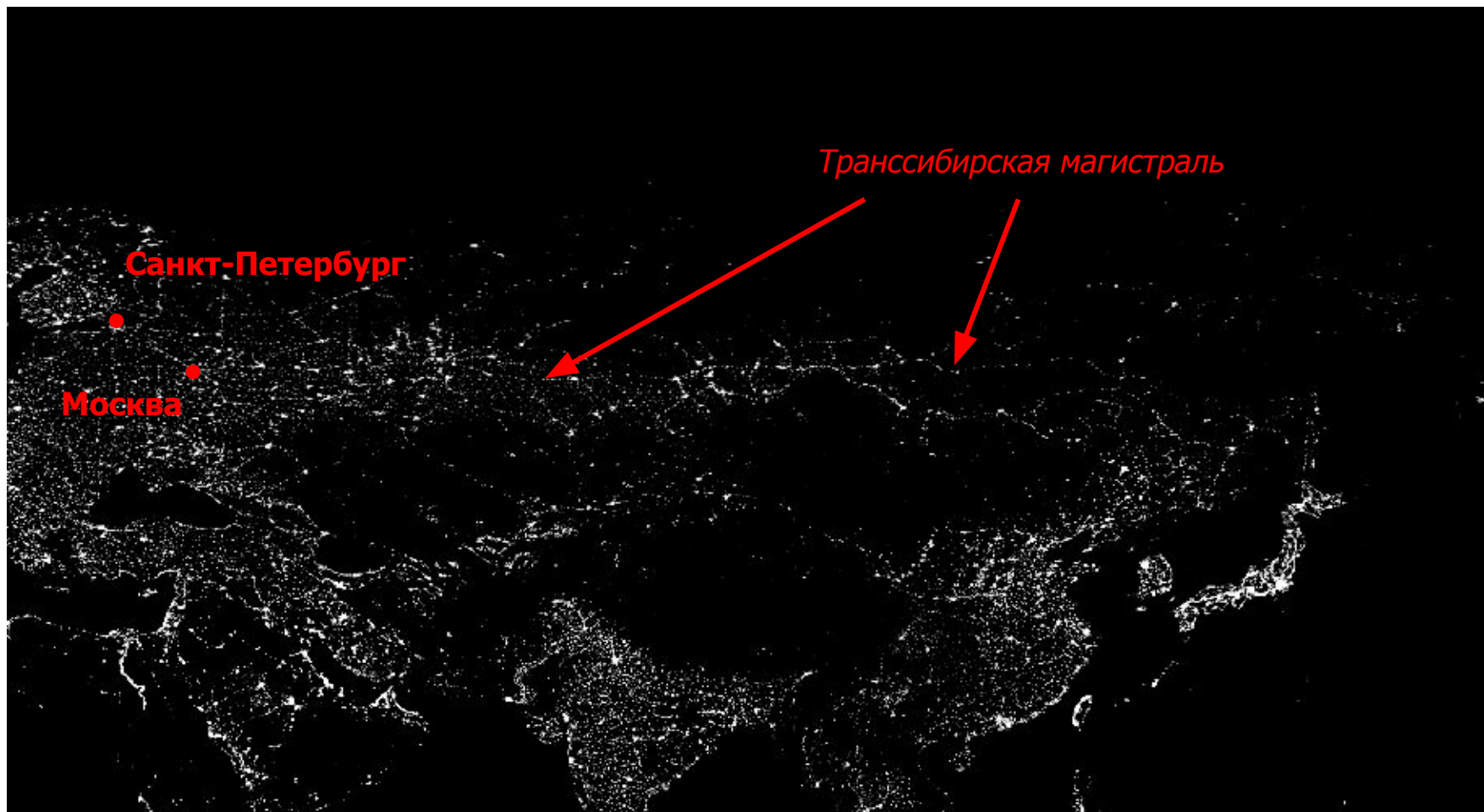
Страны – лидеры по площади и населению: Россия



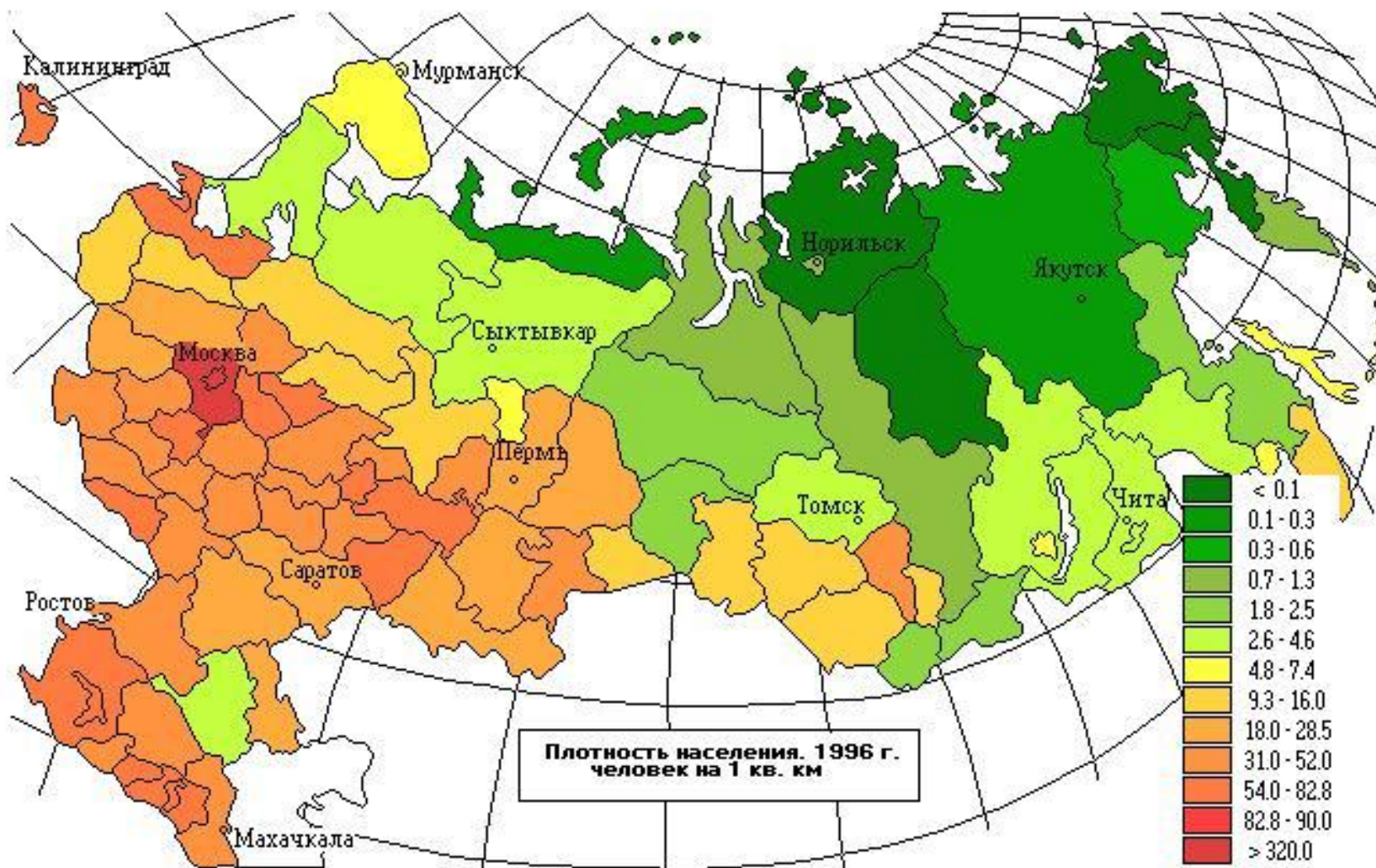
1. Вид России ночью
2. Плотность населения России
3. Московский регион
4. Самара. Средняя Волга
5. Западная Сибирь
6. Восточная Сибирь. Республика Саха

КРАТКОЕ ТЕМАТИЧЕСКОЕ ОПИСАНИЕ

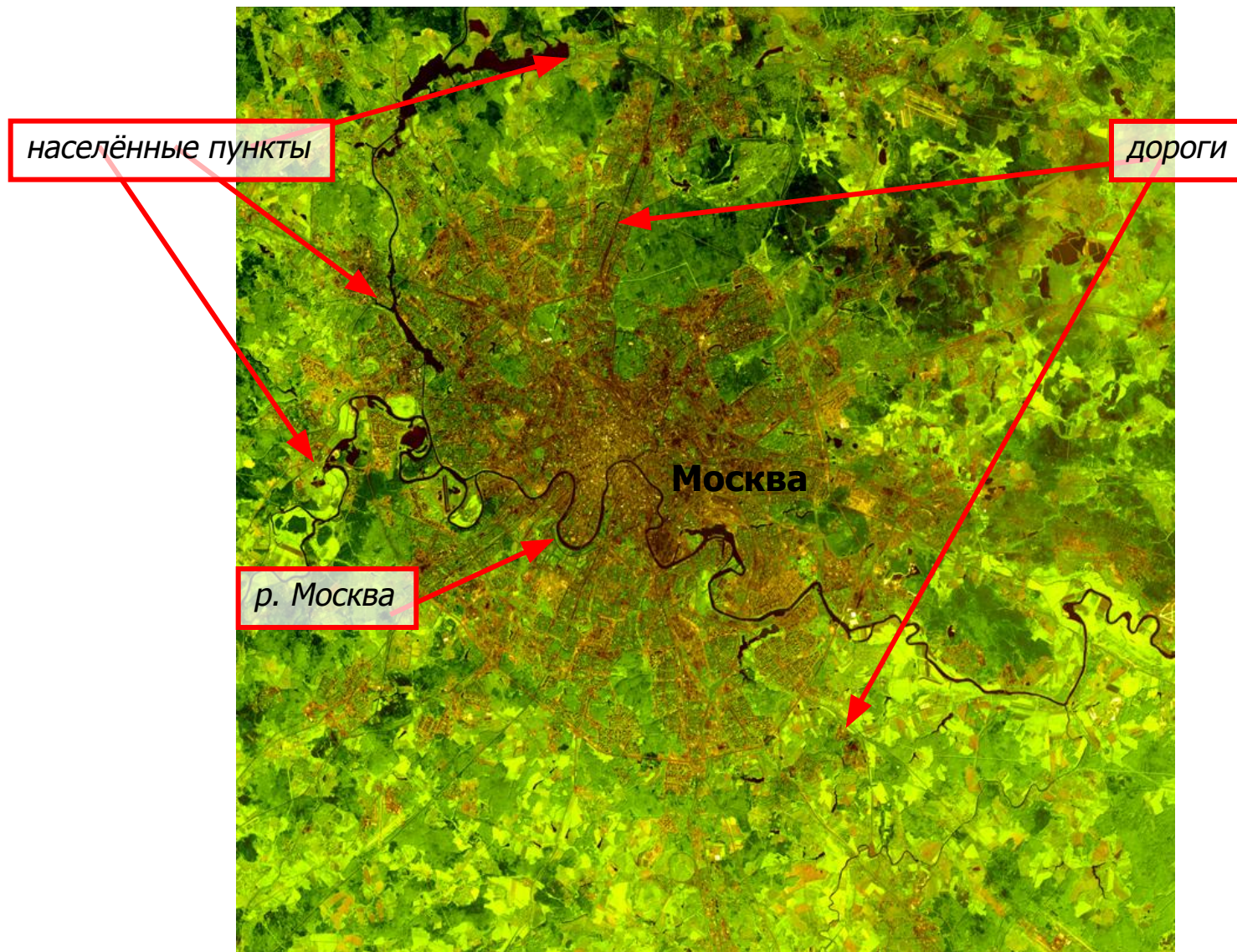
1. Вид России ночью



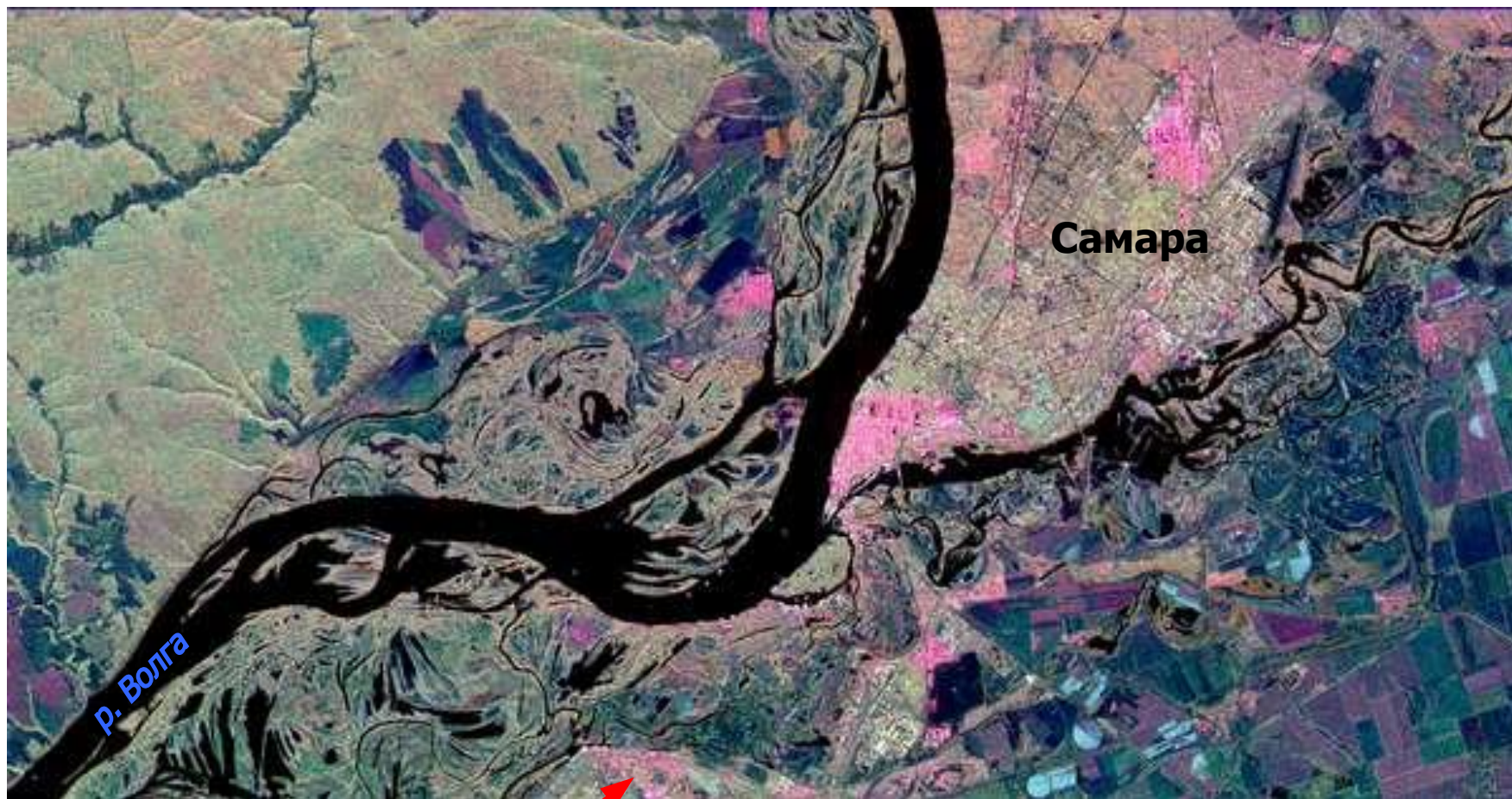
2. Плотность населения России



3. Московский регион



4. Самара. Средняя Волга

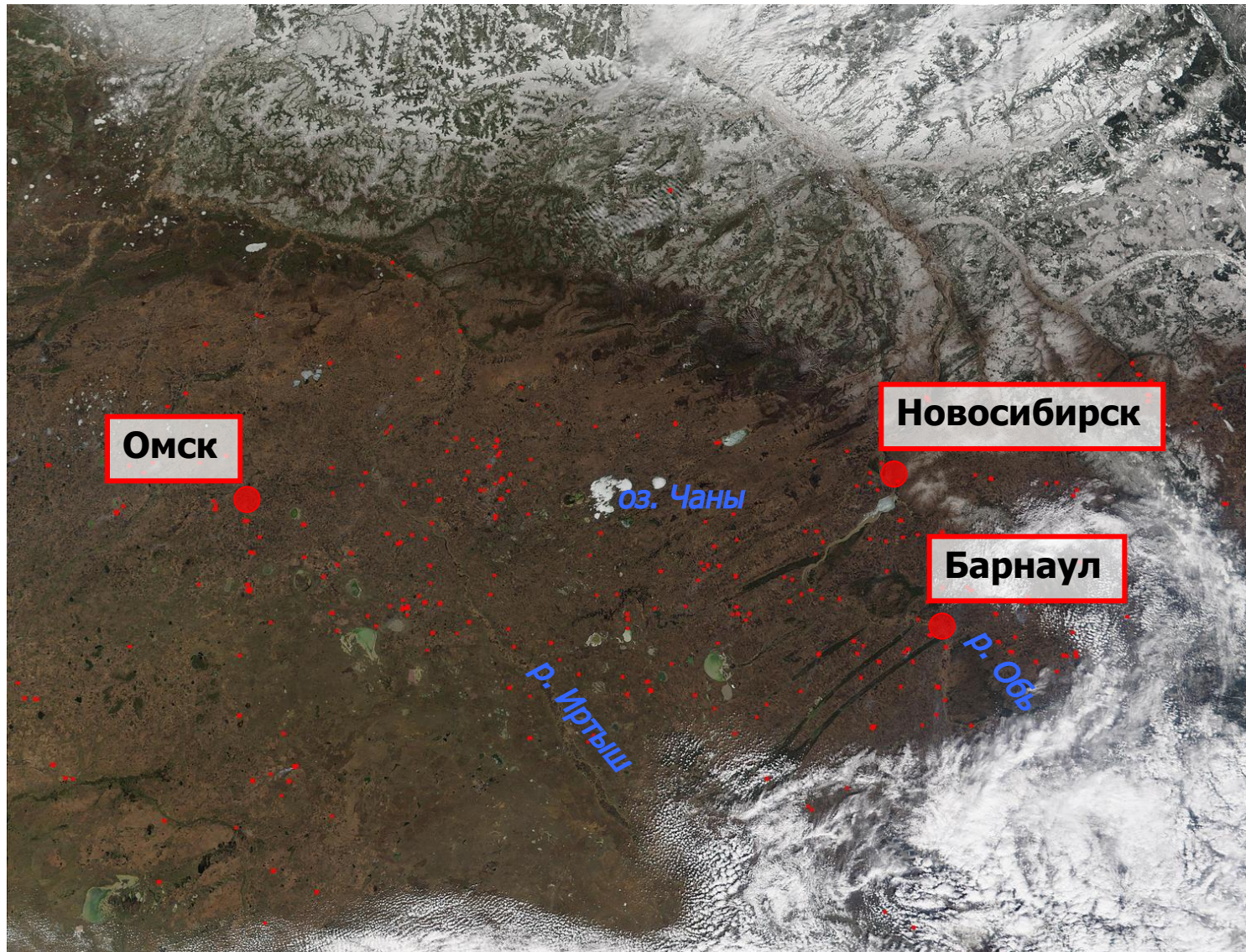


р. Волга

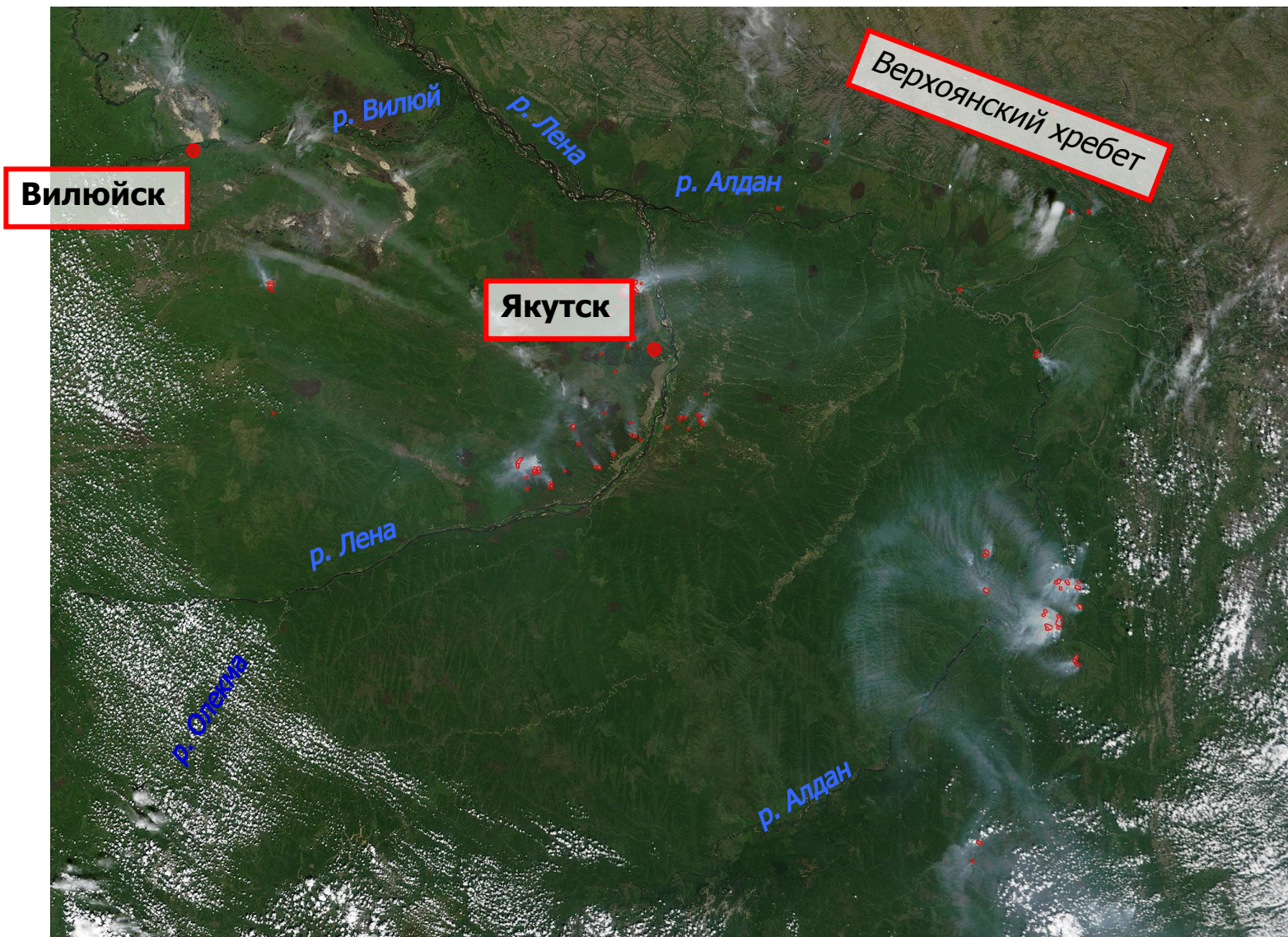
Самара

Новокуйбышевск

5. Западная Сибирь



6. Восточная Сибирь. Республика Саха



1. Вид России ночью

Технологические параметры изображения

- ❖ **Дополнительное описание:** Россия – самое большое по территории государство мира. На изображении хорошо видна неравномерность заселения территории страны, обусловленная как климатическими, так и историческими факторами. Плотно заселённая Европейская часть России, где плотность населения превышает 50 чел./кв.км, соседствует с огромными просторами Сибири и Европейского Севера, где плотность населения ниже 1 чел./кв.км. На ночном изображении хорошо видно, что на малозаселённых территориях страны население концентрируется вдоль рек и крупных транспортных магистралей (таких как Транссибирская).
- ❖ **Источник:**
http://visibleearth.nasa.gov/view_rec.php?id=1438http://visibleearth.nasa.gov/view_rec.php?id=1438,
<http://www.iki.rssi.ru>http://visibleearth.nasa.gov/view_rec.php?id=1438,
<http://www.iki.rssi.ru>, <http://www.sci.aha.ru/ATL/ra31a.htm>

2. Плотность населения России

Технологические параметры изображения

- ❖ **Дополнительное описание:** Россия – страна с большой площадью территории (17075,4 тыс. кв.км) и низкой плотностью населения (8,7 чел./кв.км). На севере, в Сибири и на Дальнем Востоке (около 60 % площади России) плотность населения не превышает 3 чел./кв.км. Эти территории характеризуются очаговым расселением, которое оставляет незаселёнными большие пространства тундры, северной, сильно заболоченной средней и южной, а также горной тайги. В Ненецком, Ямало-Ненецком, Долгано-Ненецком, Эвенкийском, Чукотском АО и Республике Саха плотность населения колеблется от 0,03 до 0,3 чел./кв.км. Самая высокая плотность населения в Московском регионе – 324,7 чел./кв.км. В республиках Северного Кавказа плотность населения колеблется от 30,9 чел./кв.км в Карачаево-Черкессии до 82,8 чел./кв.км в Северной Осетии. В Ленинградской и Тульской областях плотность населения в два раза ниже, чем в Московской области, соответственно 75,4 и 70,6 чел./кв.км. На Урале и к востоку от него плотность населения заметно снижается. При рассмотрении плотности населения по экономическим районам России, выявляется закономерность – в наиболее крупных по площади регионах самая низкая плотность населения. Самая высокая плотность в Центральном экономическом районе (площадь 483 кв.км) – 61,9 чел./кв.км. В Северном районе с плотностью населения 4,0 чел./кв.км площадь территории – 1466,3 кв.км, в Западно-Сибирском (плотность 6,2 чел./кв.км) – 2427,2 км², в Восточно-Сибирском (2,2 чел./кв.км) – 4122,8 км² и в Дальневосточном (1,2 чел./кв.км) – площадь 6215,9 км².

- ❖ **Источник:**

• <http://www.sci.aha.ru/ATL/ra13a.htm>
• <http://www.iki.rssi.ru>

3. Московский регион

Технологические параметры изображения

- ❖ Космический аппарат: СПОТ (SPOT)
- ❖ **Дополнительное описание:** Показан город Москва с пригородами. Плотность населения в Москве превышает общеевропейские показатели более чем в три раза. Москва – это всего 0,006 % территории России, однако здесь проживают 9 % населения страны. Плотность населения в Москве – 8 537,2 чел./кв.км, в Московской области – 141,7 чел./кв.км. Изображение представлено в псевдоцветах. Коричневым показана городская застройка, жёлто-зелёные области вокруг города – сельскохозяйственные угодья, тёмно-зелёным отображены леса.
- ❖ **Источник:** <http://planet.iitp.ru/> <http://planet.iitp.ru/>, <http://www.iki.rssi.ru>

4. Самара. Средняя Волга

Технологические параметры изображения

- ❖ Космический аппарат: шаттл Индевор (shuttle Endeavour)
- ❖ Географический центр изображения: 53° 12' с.ш., 50° 06' в.д.
- ❖ Спектральные каналы: L- (ГГ), С- (ГВ), X-диапазон (ВВ)
- ❖ Прибор: SIR-C/X-SAR
- ❖ Дата: 1 октября 1994 года
- ❖ **Дополнительное описание:** Изображение синтезировано в псевдоцветах. Город Самара показан розовым и ярко-зелёным цветом, он находится справа от центра изображения. Самара – крупный город на Волге, индустриальный центр региона. Здесь расположены крупные химические, нефтяные и машиностроительные предприятия. В левой верхней части изображения расположен национальный парк «Самарская Лука». Внизу изображения – сельскохозяйственные посадки: ярко-синим показаны травы, фиолетовым и зелёным – более высокие растения. Чёрным показаны водоёмы. В Самаре проживают 1 139 040 человек (на 1 января 2007 года) Это административный центр Самарской области, которая хорошо известна в России и за её пределами. Самара – центр пересечения важнейших железнодорожных и автомобильных магистралей, воздушных и водных путей.
- ❖ **Источник:**
http://visibleearth.nasa.gov/view_rec.php?id=484http://visibleearth.nasa.gov/view_rec.php?id=484, <http://www.iki.rssi.ru>

5. Западная Сибирь

Технологические параметры изображения

- ❖ Космический аппарат: Терра (Terra)
- ❖ Пространственное разрешение (исходное): 1000 м
- ❖ Прибор: MODIS
- ❖ Дата: 1 мая 2001 года
- ❖ **Дополнительное описание:** Омск расположен при впадении реки Омь в Иртыш, в 2555 км к востоку от Москвы. Крупный порт на Иртыше. Крупный транспортный узел. По численности населения Омск занимает 2-е место в Сибири после Новосибирска, где проживают 1,423 млн чел.
- ❖ **Источник:**
http://visibleearth.nasa.gov/view_rec.php?id=2858http://visibleearth.nasa.gov/view_rec.php?id=2858, <http://www.iki.rssi.ru>

6. Восточная Сибирь. Республика Саха

Технологические параметры изображения

- ❖ Космический аппарат: Терра (Terra)
- ❖ Пространственное разрешение (исходное): 500 м
- ❖ Прибор: MODIS
- ❖ Дата: 22 мая 2002 года
- ❖ **Дополнительное описание:** Изображение синтезировано в псевдоцветах. Растительность показана тёмно-зелёным цветом, горящие участки – красно-коричневым. В Ненецком, Ямало-Ненецком, Чукотском АО, на севере Красноярского края и Республике Саха плотность населения колеблется от 0,03 до 0,3 чел./кв.км.
- ❖ **Источник:**
http://visibleearth.nasa.gov/view_rec.php?id=6259http://visibleearth.nasa.gov/view_rec.php?id=6259, <http://www.iki.rssi.ru>

Краткое тематическое описание

Содержание цифрового образовательного ресурса знакомит с распределением населения по территории России, которая занимает первое место по площади и восьмое по численности населения.

Население по территории страны размещено крайне неравномерно, прежде всего в силу природных условий. Это иллюстрируют представленные в ресурсе изображения как густо-, так и малонаселённых районов России.

