



НЕЗАВИСИМЫЙ ИНСТИТУТ
СОЦИАЛЬНОЙ ПОЛИТИКИ

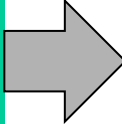
Социально-экономическая ситуация: тенденции и риски для семей с детьми

Д.О. Попова


Международная конференция «Родная семья –
каждому ребенку. Обеспечение права ребенка жить и
воспитываться в семье», Новосибирск, 19-20 мая
2009 года

Основные социально-демографические тенденции 1990-2000х гг.

Трансформация норм, ценностей и социальных установок населения в отношении семьи («второй демографический переход»)



Трансформация моделей брачно-семейного поведения

- снижается частота вступления в брак, учащается совместное проживание до брака, частота разводов и повторных браков, рождение детей вне брака, откладывание рождения детей;
 - снижается рождаемость.
- 

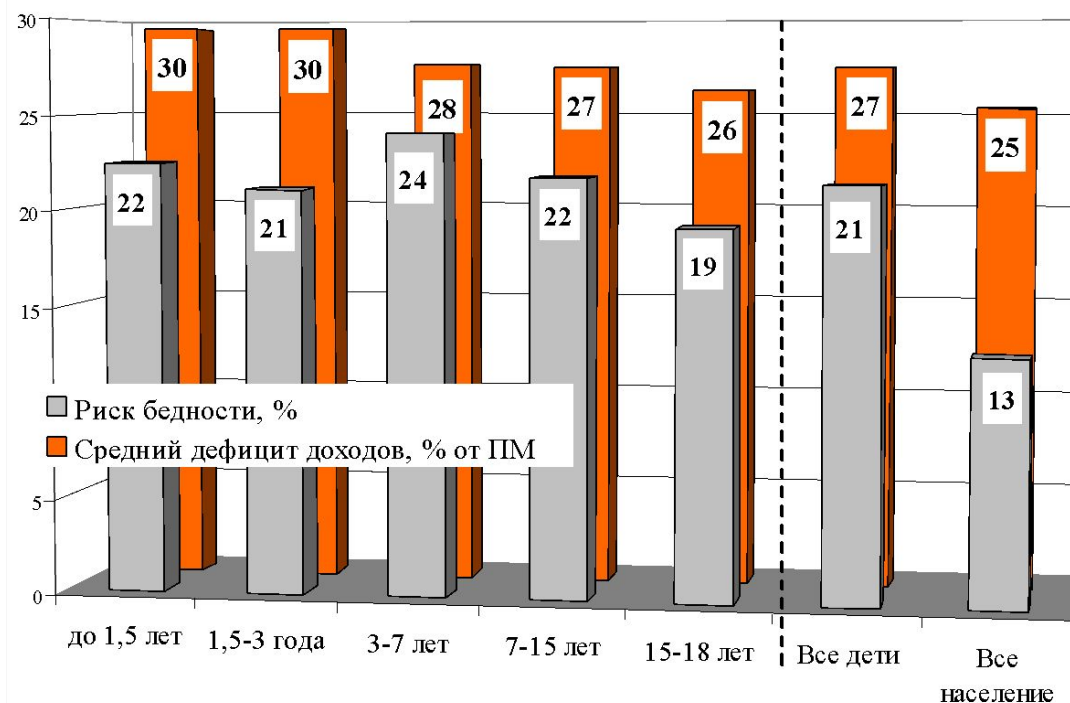
Изменение структуры семей между двумя переписями населения (1989 и 2002 гг.):

- Снижение доли семей с детьми в общей численности домохозяйств (с 47 до 40%).
- Уменьшение среднего числа детей в семье: рост доли однодетных семей (с 24 до 26%) и сокращение доли двухдетных (с 18 до 11%) и многодетных (с 4,6 до 2,6%).
- Рост доли неполных семей из-за роста разводов, внебрачной рождаемости, а также случаев вдовства (с 15 до 22%).

Детская бедность

Динамика
рисков
бедности,
ФСГС

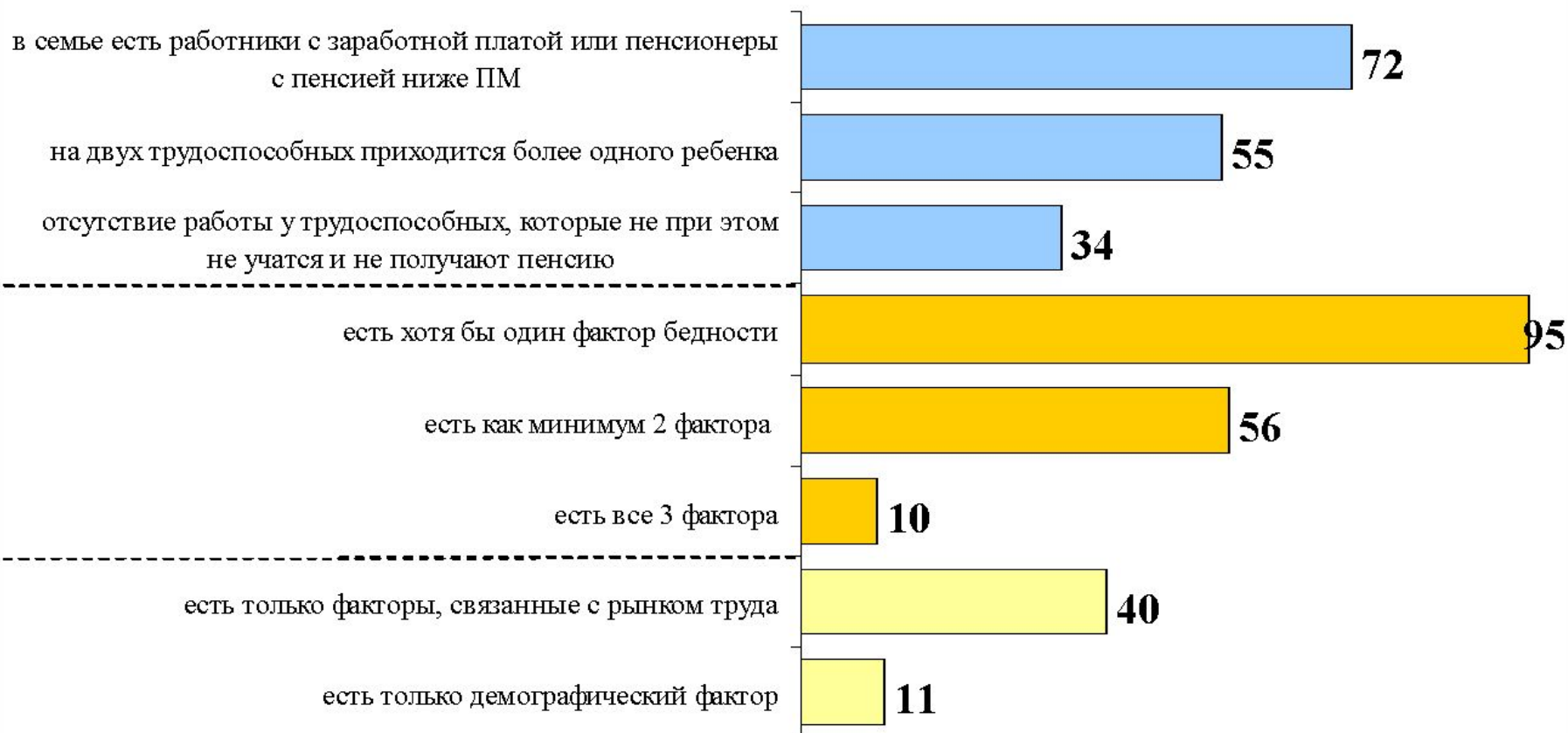
	1992	2000	2007
дети в возрасте до 16 лет	38,8	35,3	17,4
молодежь в возрасте 16-30 лет	28,6	27,9	13,3
мужчины в возрасте 31 - 59 лет, женщины в возрасте 31 - 54 года	32,5	31,5	13,7
население старше трудоспособного	32,9	17,5	9,2
население в целом	33,5	29,1	13,2



Риски бедности и
дефицит доходов,
обследование
НОБУС,
актуализированное
на декабрь 2006 г.

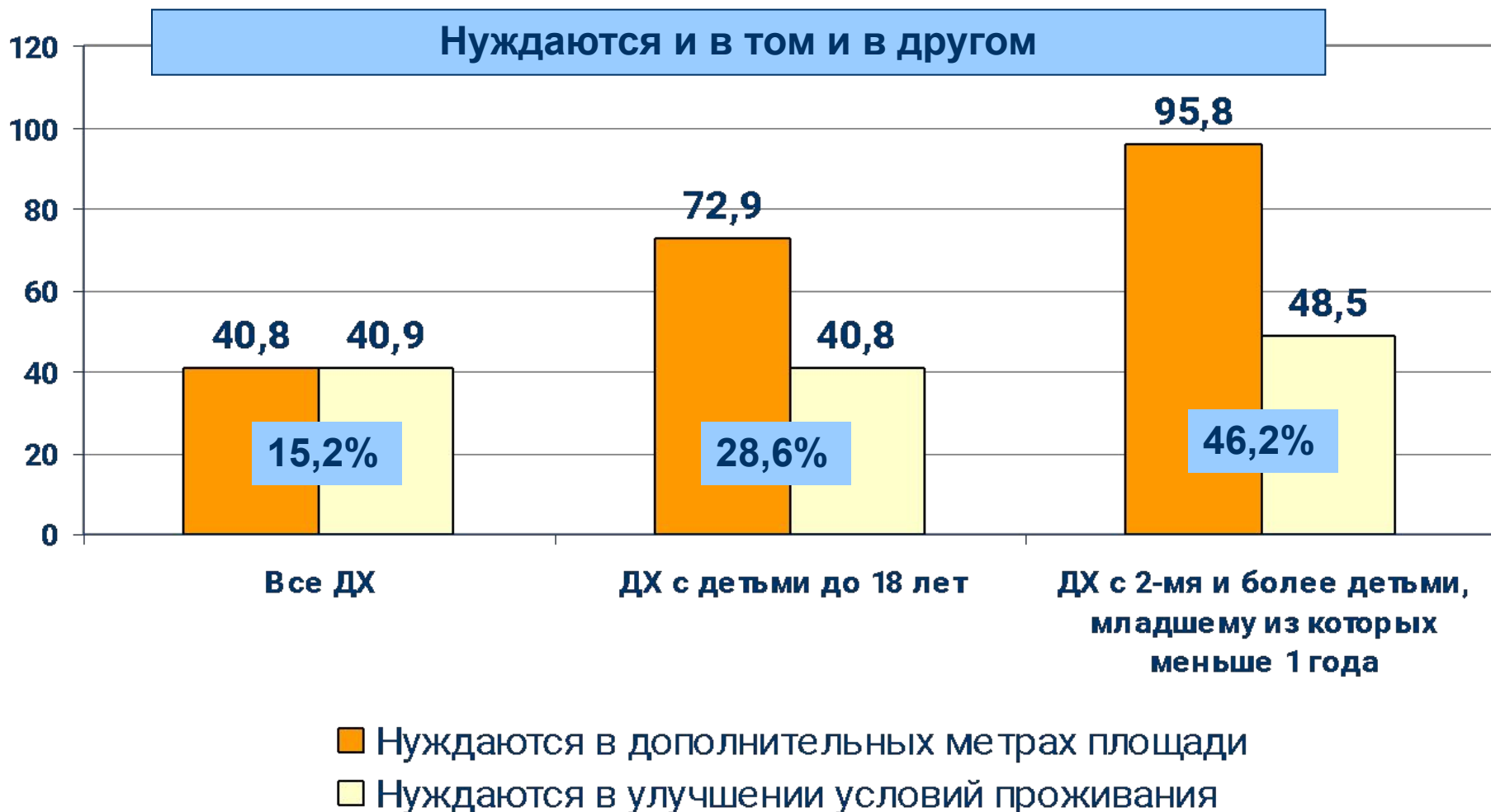
Факторы бедности семей с детьми

Доля бедных семей с детьми с данным признаком, %



*Обследование НОБУС

Лишения в сфере жилищной обеспеченности*



*Обследование НОБУС

Расходы на социальную политику

Год	2002	2003	2004	2005	2006	2007
	<i>% от ВВП</i>					
Социальная политика	17,6	16,2	15,5	17,4	17,1	17,7
в т.ч.						
Образование	3,8	3,6	3,5	3,6	3,8	4,0
Здравоохранение и спорт	2,3	2,2	2,2	3,7	3,6	4,2
Культура и СМИ	0,6	0,6	0,6	0,7	0,7	0,7
Социальная поддержка	10,9	9,8	9,3	9,3	9,0	8,8
в т.ч.						
<i>Пенсии</i>	<i>8,1</i>	<i>7,0</i>	<i>6,6</i>	<i>6,6</i>	<i>6,2</i>	<i>5,9</i>
<i>Страховые программы</i>	<i>1,3</i>	<i>1,1</i>	<i>0,9</i>	<i>0,9</i>	<i>0,9</i>	<i>1,0</i>
Пособие по безработице и активные программы на рынке труда	0,1	0,1	0,1	0,1	0,1	0,1
Другие страховые пособия	1,2	1,0	0,8	0,8	0,8	0,9
<i>Нестраховые программы</i>	<i>1,5</i>	<i>1,6</i>	<i>1,8</i>	<i>1,9</i>	<i>1,9</i>	<i>1,9</i>
Льготы	0,4	0,4	0,4	0,4	0,4	0,4
Монетизированные льготы	0,0	0,0	0,0	0,8	1,1	1,2
Адресные программы	0,4	0,4	0,3	0,3	0,2	0,2
Социальные услуги и др. расходы	0,7	0,7	1,0	0,4	0,1	0,1

*Рассчитано по данным Федерального казначейства и ФСГС

Расходы на социальные пособия и помощь

	1995	1996	1997	1998	1999	2000	2001	2002	2003	2004	2005	2006	2007
Все пособия													
% от ВВП		2,0	2,0	1,5	1,1	1,1	1,1	1,2	1,1	0,8	1,5	1,7	1,9
% от общего объема ДОХОДОВ	2,4	3,1	3,1	2,3	1,9	2,0	1,8	1,9	1,6	1,3	2,3	2,7	3,0
в т.ч. % от общего объема пособий													
По временной нетрудоспособности	32,8	34,3	33,4	36,7	35,7	42,8	49,3	48,8	49,9	49,1	20,7	17,4	16,6
По безработице	8,5	8,0	9,6	12,5	13,7	8,1	7,3	8,2	9,2	9,9	5,2	4,2	2,5
Детские и материнские пособия	54,4	49,6	46,5	35,3	37,7	33,8	34,9	33,8	32,4	31,9	14,7	12,4	18,9
ЕДВ											56,7	64,4	59,4

*Данные ФСГС

Ежемесячное пособие на детей в возрасте до 16 (18 лет) из бедных семей

2003 год:

1. Средний размер пособия 106 рублей или 5% от ПМ ребенка.
2. Пособие получают 58,2% детей в возрасте до 16 (18) лет
3. Пособие составляет 16% от общего объема гос. расходов на пособия, 0,3% от доходов населения и 1,6% от доходов получателей.

2006 год:

1. Средний размер пособия 137 рублей или 3,9% от ПМ ребенка.
2. Пособие получают 45,3% детей в возрасте до 16 (18) лет.
3. Пособие составляет 4,2% от общего объема гос. расходов на пособия, 0,2% от доходов населения и 1% от доходов получателей.

Президентские инициативы, 2007:

1. Изменение условий выплаты пособия по уходу за ребенком до 1,5 лет
 - выплачивается и работающим и неработающим матерям;
 - минимальный размер – 1500 руб./3000 руб.;
 - для работающих – 40% среднего заработка по месту работы, но не более 6000 руб.
2. Материнский капитал
 - в размере 313 000 рублей в 2009 г.
3. Компенсационные выплаты на дошкольные учреждения
4. Меры стимуляции опеки и усыновления детей-сирот и детей, оставшихся без попечения родителей
 - единовременное пособие при передаче сироты в семью – 8000 руб.
 - выплата по содержанию сирот в опекунских семьях – 4000 руб.мес.
 - оплата труда приемного родителя – не менее 2500 руб.

Прогноз эффекта президентских инициатив 2007 г.

- Эффект на рождаемость предположительно будет либо незначимым, либо произойдет некоторый одномоментный рост, с последующим снижением.
- Эффект на благосостояние населения на макроуровне невелик из-за маленького размера целевых групп.
- Для целевых групп эффект будет ощутим:

Пособие для детей до 1,5 лет:

- получатели – 2,5% домохозяйств.
- пособие составляет 11% доходов получателей, 43% ПМ первого ребенка и 86% от ПМ второго ребенка.
- сократит долю бедных среди получателей на 6 п.п. или 27%.
- сократит средний дефицит дохода на 5 п.п. от ПМ или 18%.

Материнский капитал:

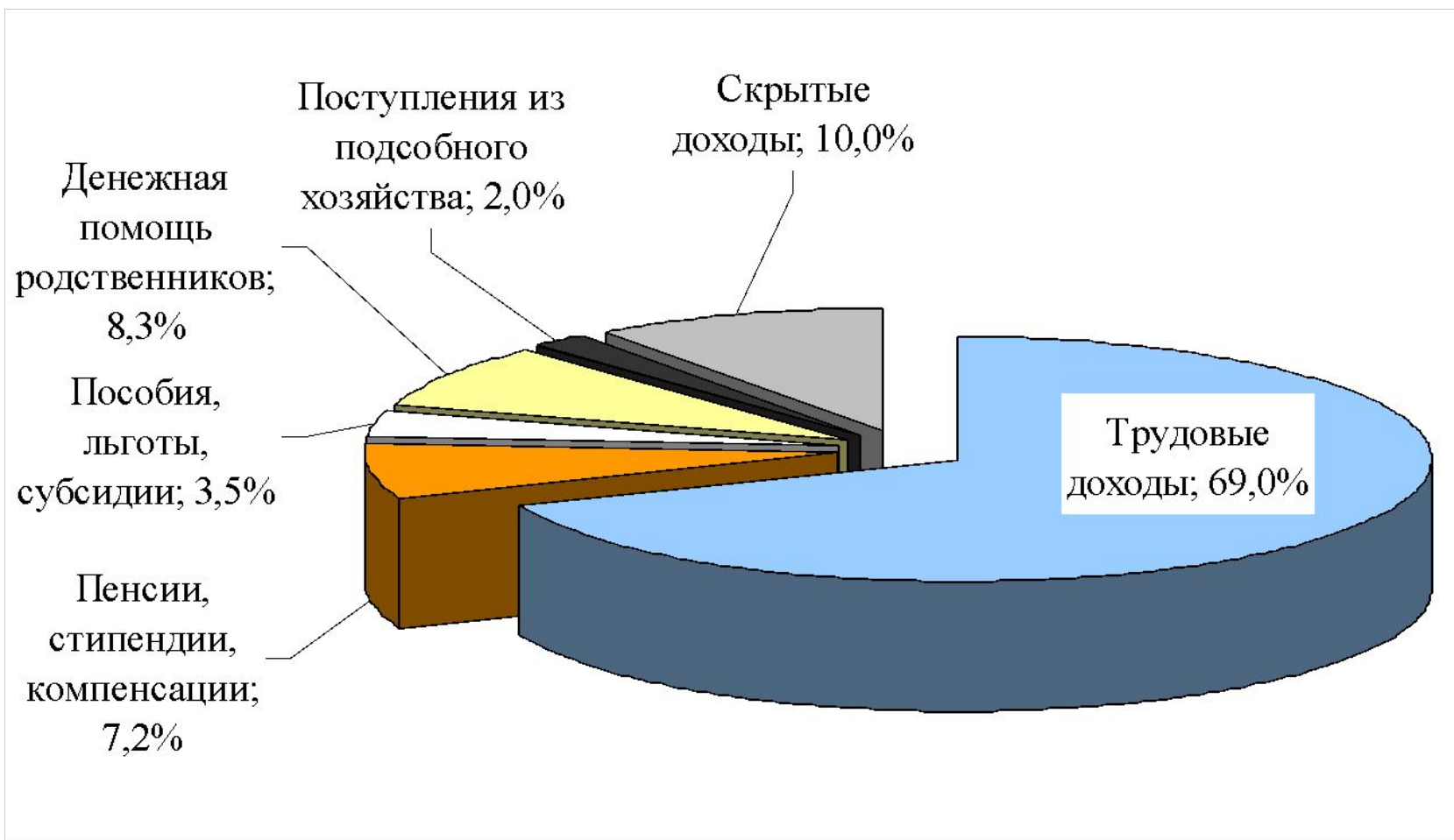
- получатели – 0,7% домохозяйств, 98% которых нуждаются в улучшении жилья.
- 42% получателей, нуждающихся в улучшении жилья, смогут решить жилищные проблемы (в т.ч. 6% - смогут сразу решить все жилищные *Обследование НОБУС
- проблемы, 36% - смогут войти в ипотечную программу и погасить кредит в течение 25 лет).

*прогноз на основе данных НОБУС

Основные проблемы системы социальных трансфертов для семей с детьми

- **В период экономического роста бедность семей с детьми преимущественно сокращалась за счет эффектов экономического роста.** Данный ресурс практически исчерпан в условиях действующей системы социальной поддержки, которая в основном компенсирует издержки развития других институтов (преимущественно пенсионной системы).
 - **Низкая адресность программ для бедных при незначительном размере пособий.** Необходимо усилить процедуры контроля доходов, а высвободившиеся ресурсы направить на повышение размера адресных пособий.
 - **Пассивность мер социальной защиты, отсутствие контроля и сопровождения получателей.** Маргинализация бедных слоев населения и необходимость повышения размера выплат по ряду пособий, например, ежемесячного пособия на детей из бедных семей, требует внедрения процедур взаимных обязательств получателей помощи и системы социальной защиты, которые могут оформляться социальным контрактом.
 - **Сложившаяся система денежных пособий для бедных семей с детьми, не привязана к жизненному циклу семьи.** Пособия для небедных семей с детьми до 1,5 лет могут достигать 70% ПМ ребенка. Пособия для бедных семей с детьми от 1,5 до 16 (18) лет в среднем составляют 4% ПМ ребенка. Регионализация пособий только усиливает неравенство в рисках бедности детей. Преодолеть данные противоречия позволит введение федерального пособия по бедности.

Структура душевых доходов семей с детьми

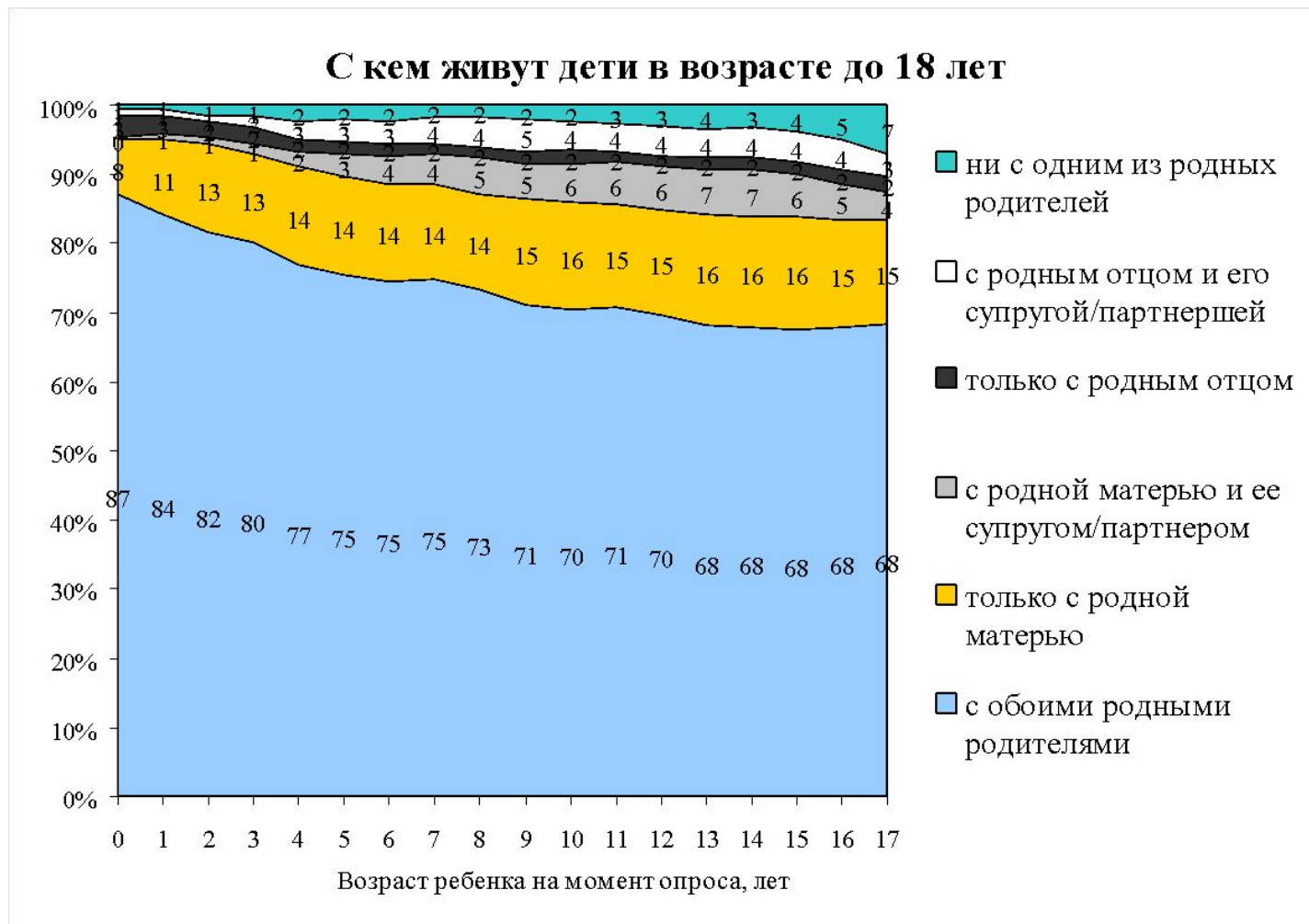


*Обследование СПРИЛО, апрель 2005 г.

Социальные услуги семьям с детьми: детские дошкольные учреждения

- Число детских дошкольных учреждений снизилось (на 17% - с 53,9 тыс. в 1999 г. до 46,2 тыс. в 2006 г.).
- Число детей, приходящихся на 100 мест в дошкольных учреждениях увеличилось (на 18% с 2000 по 2006 гг.)
- В настоящее время число мест в дошкольных учреждениях и число детей совпадают (в 2006 году на 100 мест в дошкольных учреждениях приходилось 99 детей) + неравномерное распределение этих учреждений по регионам и муниципалитетам.
- Резко (более чем в 6 раз!) увеличилась численность детей, стоящих на учете для определения в дошкольные учреждения (с 192,9 тыс. чел. в 1999 г. до 1237,9 тыс. чел. в 2006 г.)
- По крайней мере, 80% расходов на содержание детских дошкольных учреждений покрывается из региональных и муниципальных бюджетов. С 2007 г. введена компенсация на содержание детей в государственных или муниципальных дошкольных учреждениях в размере 20% от среднего уровня расходов на содержание одного ребенка, 50% - для второго, 70% - для третьего и последующих. Охват – 3,6% домохозяйств, средний размер компенсации в расчете на домохозяйство-получателя – 199 рублей в месяц, удельный вес в доходах получателей – 1% (НОБУС, актуализированный на 2007 г.).

Семейная ситуация детей



*Обследование РИДМИЖ, 2004 г.

Выплата алиментов с точки зрения плательщиков и получателей

	У респондента есть дети вне д/х до 18 лет от бывшего партнера		У респондента в д/х есть дети до 18 лет от бывшего партнера	
	число респондентов	%	число респондентов	%
алименты выплачиваются каждый месяц	109	56%	181	30%
алименты выплачиваются не каждый месяц	16	8%	73	12%
алименты ниже 0.5ПМ	46	24%	129	21%
алименты ниже 0.25ПМ	18	9%	74	12%
алименты не выплачиваются, т.к. у плательщика нет желания	23	12%	313	52%
алименты не выплачиваются по другим причинам (например, дети выросли)	47	24%	36	6%
<i>Всего</i>	<i>195</i>	<i>100%</i>	<i>603</i>	<i>100%</i>

195+603=10,3% населения вовлечены в систему выплаты алиментов

Динамика численности детей сирот и детей, оставшихся без попечения родителей

	1990	1995	2000	2001	2002	2003	2004	2005	2006	2007
Численность детей в возрасте до 17 лет, тыс.чел.			34579	33487	32298	31180	30150	29054	27939	27014
Число выявленных детей и подростков, оставшихся без попечения родителей в течение года, тыс. чел.	49	113	123	128	127	129	133	133	127	124
В % к общей численности детей (0-17 лет)	0,12	0,3	0,36	0,38	0,39	0,43	0,41	0,46	0,46	0,46
Число детей-сирот и детей, оставшихся без попечения родителей, тыс. чел.	472	533	668	691	708	721	734	731	730	729
В % к общей численности детей (0-17 лет)	1,2	1,4	1,9	2,1	2,2	2,3	2,4	2,5	2,6	2,7

* На конец года

Справочно: По данным Всемирного банка, в 2000г. в Великобритании дети-сироты составляли 0,5% от детского населения, в США – 0,69%, Германии – 0,89%.

Устройство детей-сирот и детей, оставшихся без попечения родителей

	2000	2001	2003	2004	2005	2006
Находятся под опекой, попечительством	49,3	50,8	51,5	51,1	51,5	51,8
Усыновлены	21	21,9	21,8	21,6	21,7	21,7
В приемных семьях и семейных детских домах	0,7	1	1,3	1,6	2	2,9
В институциональных учреждениях	27	26,7	25,5	25,7	24,8	23,6

* На конец года, в % от числа детей сирот и детей, оставшихся без попечения родителей

Качественные характеристики сиротства

- Среди выявленных детей–сирот увеличивается удельный вес тех, кто старше **7 лет**, и в **2007 г.** их доля составила **60%**.
- Доля социальных сирот среди всех детей-сирот, выявленных и учтенных в **2007 г.**, составляет **83%**.
- Основная причина социального сиротства – это лишение родительских прав. За годы рыночных трансформаций (с **1993** по **2007 гг.**) количество случаев лишения родительских прав увеличилось в **2,5 раза**. Более **40%** выявляемых детей сирот – это следствие лишения родительских прав обоих родителей или единственного.
- Случаев ограничения в родительских правах значительно меньше: в **2007 г.** они составили **6,7%** от числа родителей, лишенных родительских прав. При эффективной профилактической работе статистика должна показывать противоположную ситуацию.
- Существенный вклад в социальное сиротство также вносит отказ матерей от новорожденных детей, и в **2007 г.** зафиксировано **11707** таких случаев, что составляет **9,4%** от всех выявленных детей-сирот.

Формы глубокой внутрисемейной депривации

Результаты однофакторного анализа, РИДМИЖ, 2007г.

Виды глубокой депривации	Факторные нагрузки*
По доходу: душевые совокупные доходы ниже 0,4 регионального ПМ и семья с большим трудом сводит концы с концами	0,609
По жилью: из коммунальных услуг есть только вода, площадь жилья ниже социальной нормы, "плохие" условия по субъективной оценке и нет второго жилья	0,610
По уровню комфортности семейной среды для детей: родители не принимают решения, как растить детей, или очень часто имеют разногласия по вопросу воспитания детей, или совсем не удовлетворены распределением обязанностей по воспитанию детей	0,278
По социальным услугам: не пользуются ни одним видом услуг по уходу за детьми и их воспитанию	0,217
По индексу конфликтности: семьи с самым высоким уровнем конфликтности (верхний квинтиль распределения индекса конфликтности)	0,465
По уровню семейных ценностей: крайне низкий уровень традиционных семейных ценностей	0,323

Концентрация форм глубокой внутрисемейной депривации

Порядка **28%** всех полных семей с детьми в возрасте до 14 лет, относятся к категории депривированных семей, в **5,4%** семей присутствуют **2** и более вида деприваций

Число глубоких деприваций	Полные семьи с детьми до 14 лет	
	Число домохозяйств	Доля домохозяйств, %
0	1230	72
1	387	22,6
2	79	4,6
3	12	0,7
4	1	0,1
Всего:	1709	100

*Расчеты на основе данных РИДМИЖ, 2007 г.