

# Влияние ЕГЭ на систему образования:

доступность,  
эффективность,  
качество

В.Ж. Куклин

# Влияние ЕГЭ:

- на систему образования
- на общество в целом

(социальные и системные аспекты  
введения ЕГЭ)

# Место ЕГЭ в системе образования:

ЕГЭ – базовый элемент  
системы объективной оценки  
уровня подготовки выпускников школ

В систему также входят:

- творческие экзамены;
- олимпиады;
- (*portofolio* – «совокупность прежних достижений»).

# Использование результатов ЕГЭ:

1

(возможные варианты)

- на уровне учащегося/школы: для определения окончательной оценки в аттестат;
- на уровне школы (на основе сравнения результатов ЕГЭ и школьных оценок):
  - для оценки учащегося;
  - для оценки учителя.
- на уровне муниципальных ОУО:
  - для оценки/сравнения школ;
  - для принятия решений;
  - для аттестации учителей и руководителей школ.

# Использование результатов ЕГЭ:

2

(возможные варианты)

- на уровне региональных ОУО:
  - для оценки/сравнения школ;
  - для оценки/сравнения муниципалитетов;
  - для принятия решений по направлениям переподготовки учителей;
- на уровне федеральных ОУО:
  - для принятия решений по вопросам содержания и преподавания предметов и/или их отдельных разделов;
  - для принятия решений по вопросам методического сопровождения переподготовки.



# Использование результатов ЕГЭ:

3

(возможные варианты)

- на уровне вузов:
  - для зачисления (организации конкурса);
  - для оценки уровня подготовки зачисленного контингента в целом;
- для принятия решений по взаимодействию с региональной системой общего образования;
- для привлечения абитуриентов из отдаленных территорий;
- для формирования базы данных в целях оценки успешности дальнейшего обучения зачисленных

# Использование результатов ЕГЭ:

(возможные варианты)

4

- для формирования финансовых стимулов к «хорошей учебе» для школьников
- (ГИФО);
- (кредиты);
- (субсидии)
- . . . ;

# Основные направления мониторинга

## Технологический мониторинг -

анализ ресурсных потребностей проведения эксперимента (временных, материально-технических, кадровых и финансовых)

## Содержательный мониторинг –

анализ влияния эксперимента на систему образования



# Содержательный мониторинг

1

(анализ влияния ЕГЭ на систему образования)

## Приоритеты модернизации:

- доступность;
- качество;
- эффективность.

## Оценка «отдаленных» результатов:

- соответствия результатов ЕГЭ и школьных отметок;
- соответствия результатов ЕГЭ и сессионных результатов;
- состояния региональной системы среднего общего образования

# Содержательный мониторинг

2

(анализ влияния ЕГЭ на систему образования)

## Доступность:

- расширение возможностей для выбора учебного заведения;
- изменение доли выпускников сельских и отдаленных городских школ, зачисленных в вузы и ссузы.

## Качество:

- аналитические отчеты являются основой для анализа состояния системы образования в регионах

# Социальные и системные аспекты введения ЕГЭ

1

*по результатам специального анализа,  
проведенного в трех регионах (Ростов, Самара, Томск)*

## Повышение квалификации работников системы образования:

обучение по различным аспектам  
объективного контроля прошли 21645 чел.,  
из них экспертов – предметников 3394 чел.

# Социальные и системные аспекты введения ЕГЭ

2

Участие в проведении ЕГЭ:

В составах предметных комиссий  
от 40% до 80%

экспертов принимали участие в ЕГЭ-2002;

в том числе из вузов и ссузов от 20% до 70%

# Количество участников ЕГЭ-2003, набравших максимальные баллы (июнь)

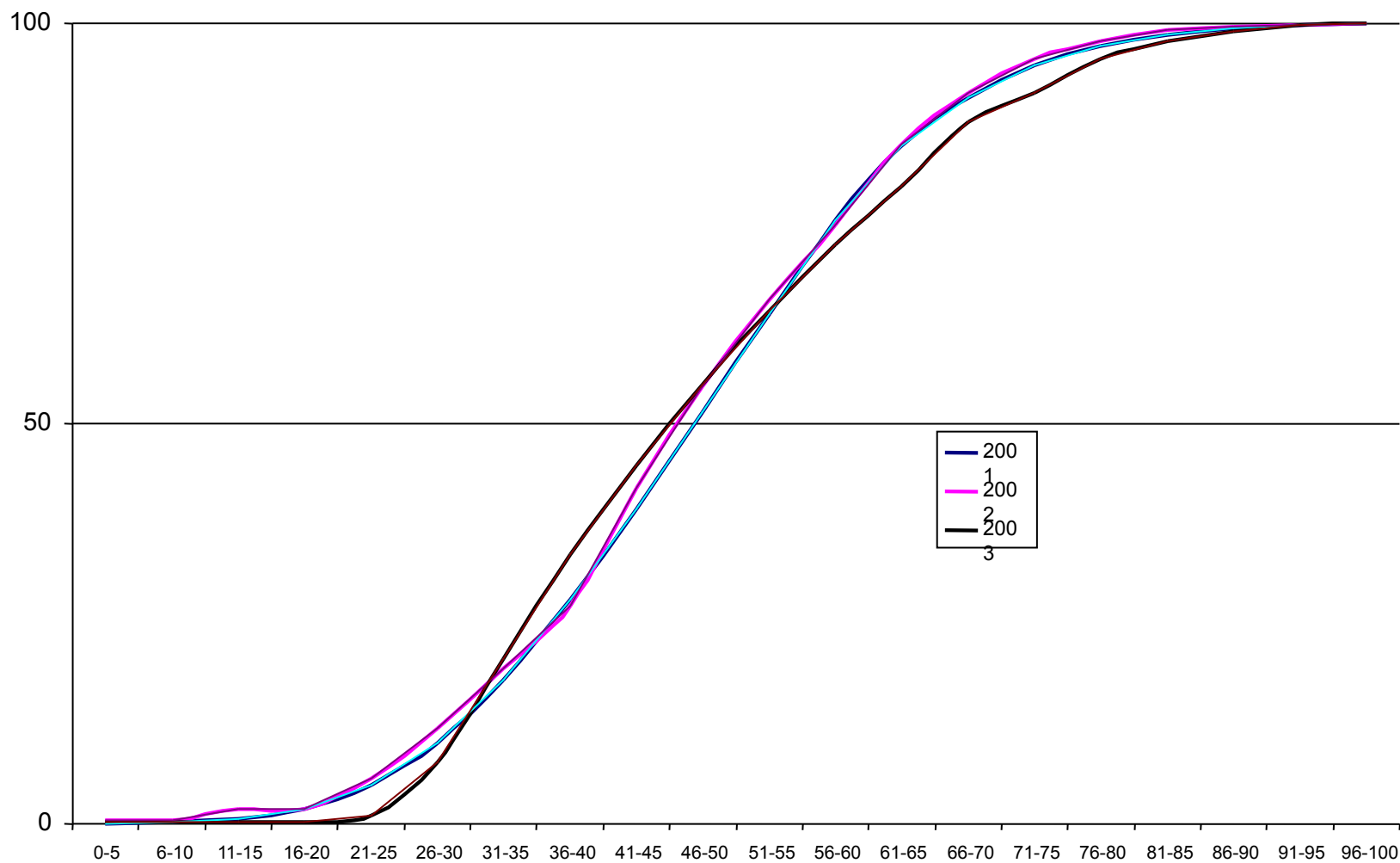
	95	96	97	98	99	100 баллов		95-100 баллов	
						кол-во	%	всего	%
Русский язык	-	-	186	-	-	35	0,014	221	0,086
Математика	412	329	240	170	101	54	0,009	1306	0,209
Физика	-	-	25	7	4	8	0,017	44	0,092
Химия	37	-	28	20	-	11	0,046	96	0,404
Биология	-	26	-	-	10	13	0,0002	49	0,098
История России	5	6	1	1	-	-		13	0,048
География	9	8	4	9	-	-		30	0,274
Английский язык	31	17	15	4	7	5	0,234	79	3,697
Обществознание	10	6	4	1	-	-		21	0,062



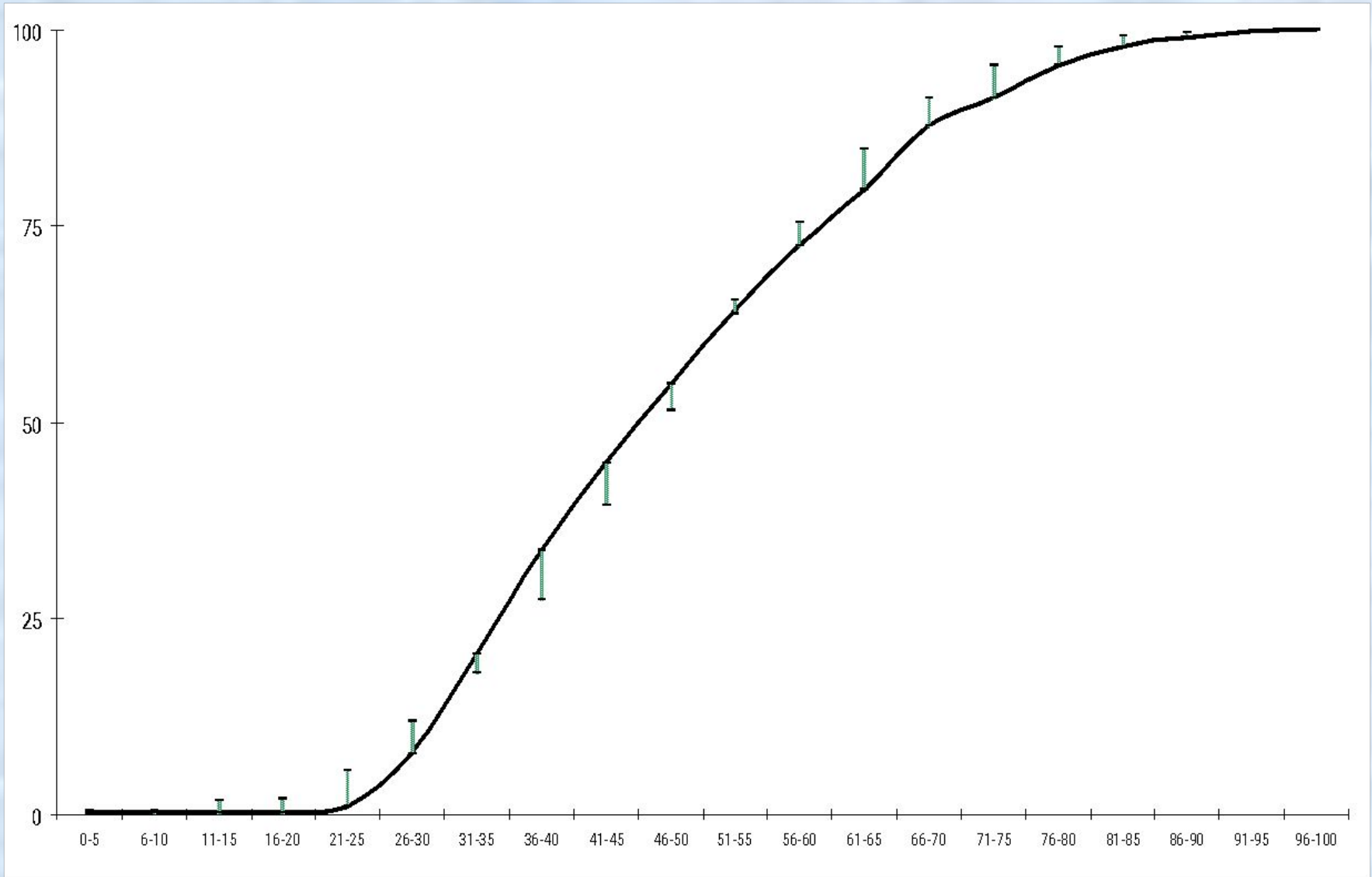
# Количество участников ЕГЭ-2003, набравших максимальные баллы (июль)

	95	96	97	98	99	100 баллов		95-100 баллов	
						кол-во	%	всего	%
Русский язык			12			4	0,007	16	0,027
Математика	6	3	2					11	0,04
Физика									
Химия	6		3					9	0,102
Биология		5			3			8	0,061
История России	3	1	2					6	0,082
География	6	7	4	1				18	0,638
Английский язык	22	6	6	5	3			42	2,168
Обществознание	6	10	7	5			14	28	0,678

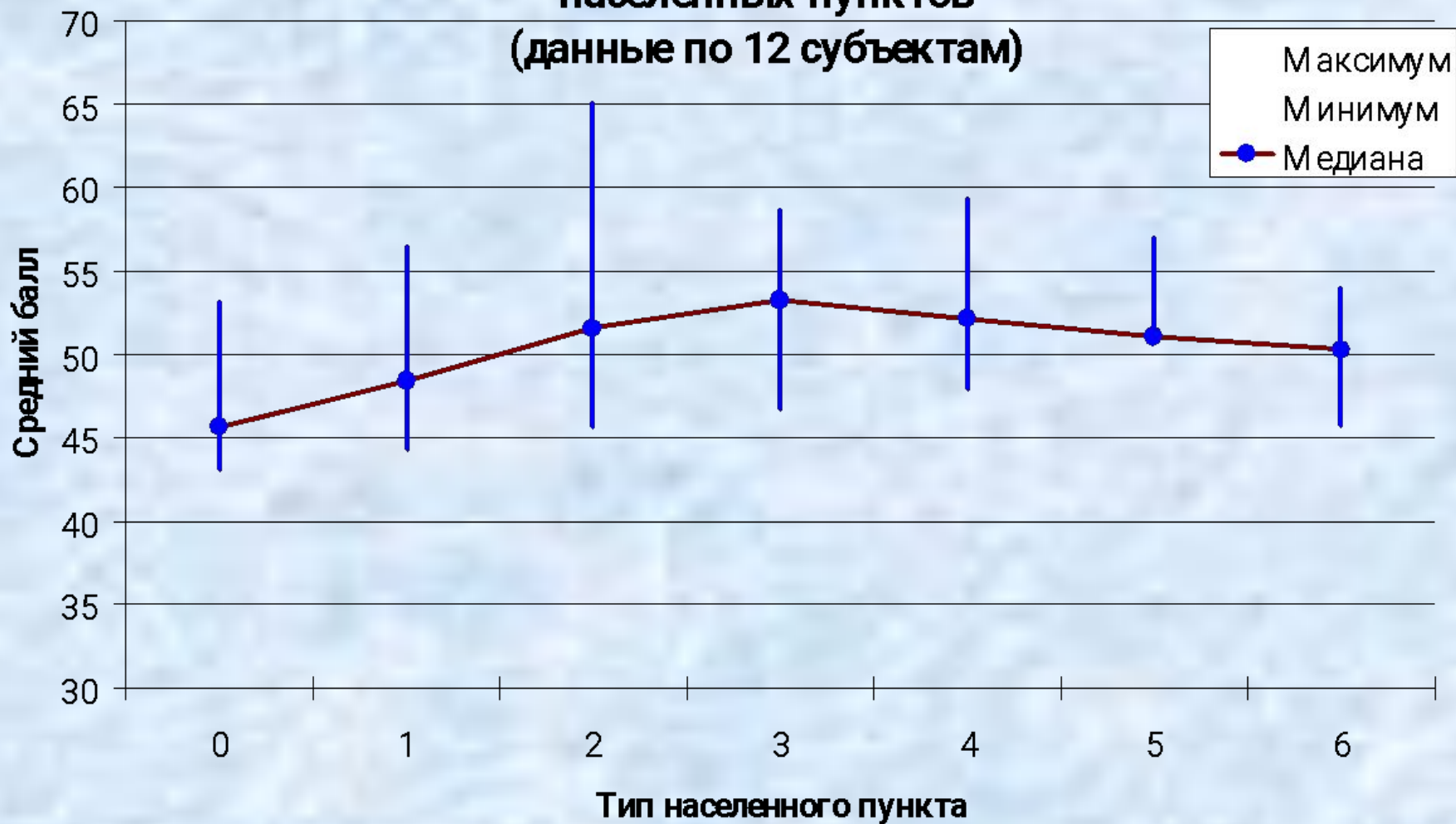
# Интегральные функции распределения результатов ЕГЭ (2001 – 03)



# Разброс интегральных функций распределения результатов ЕГЭ (2001 – 03)



# Разброс средних баллов по математике для различных типов населенных пунктов (данные по 12 субъектам)



Нет ничего более сложного в планировании, более сомнительного в успехе, и более опасного в управлении, чем создание новой системы. Ибо кто еще, кроме ее создателя, сталкивается с враждебностью всех тех, кто извлекает пользу из старого, и пользуется лишь равнодушной поддержкой тех, кто только получит выгоду от нового.

(из Макиавелли)



Куклин Владимир Жанович,

директор Центра  
системных исследований информационных ресурсов

[vzh@kuklin.ru](mailto:vzh@kuklin.ru)

(095) 234-5806

# Цели ЕГЭ

1

Обеспечение равного доступа к получению качественного образования, независимо от уровня доходов семьи, места проживания, национальной принадлежности и состояния здоровья

# Цели ЕГЭ

2

- Формирование системы объективной оценки уровня подготовки выпускников общеобразовательных учреждений
- Повышение доступности высшего и среднего профессионального образования
- Обеспечение преемственности между общим и профессиональным образованием
- Обеспечение условий государственного контроля и управления качеством общего образования