

A pair of weathered, brown hands is shown from a top-down perspective, gently cupping a small, vibrant green seedling with four leaves. The seedling is rooted in a dark, rich soil. The background is a solid, deep black, which makes the hands and the plant stand out prominently. The lighting is soft, highlighting the texture of the skin and the moisture on the leaves.

"Почва- зеркало ландшафта"

работа команды "Пчёлки"
моу сош №1
г. Собинки

A close-up photograph of a pair of weathered, brown hands gently cupping a small, vibrant green seedling with four leaves. The seedling is growing out of a mound of dark, rich soil. The background is a deep, dark color, making the hands and the plant stand out prominently. The lighting is soft, highlighting the texture of the skin and the freshness of the plant.

*Земля, поросшая травой,
Какое это чудо!
И запах мяты луговой
Неведомо откуда.*

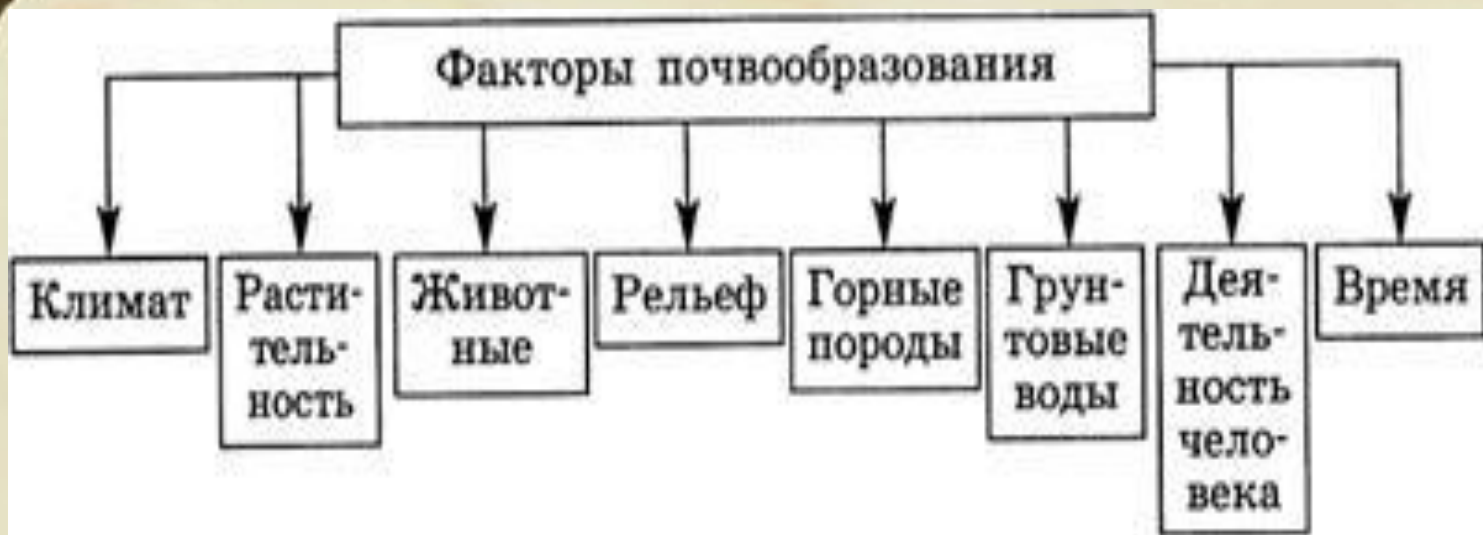
А. Жигулин

Почва - верхний слой суши земного шара.
Важнейшее свойство почвы - плодородие.
Изучением почв занимался В.В. Докучаев.

Ландшафт в географии подразумевает участок земной поверхности с однотипными характеристиками его составляющих: рельефа, климата, растительности, геологической основы

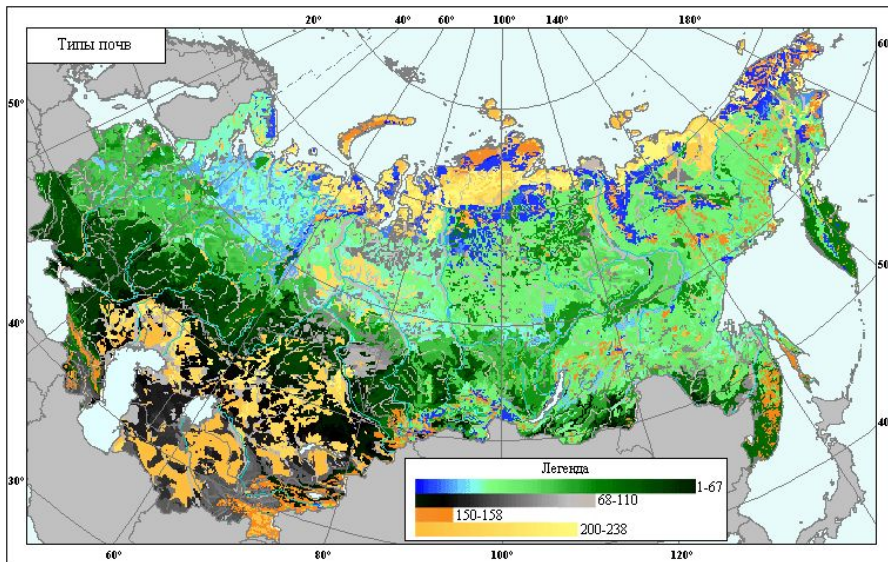


Почва- зеркало ландшафта. Почва отражает в себе, записывает все события в жизни ландшафта и меняется в соответствии с ними. Образование и развитие почв тесно связано со всеми остальными компонентами природы и является результатом их взаимодействия. Все компоненты участвуют в формировании почв, поэтому Докучаев В.В. назвал их факторами почвообразования. К ним ещё можно отнести и деятельность человека.

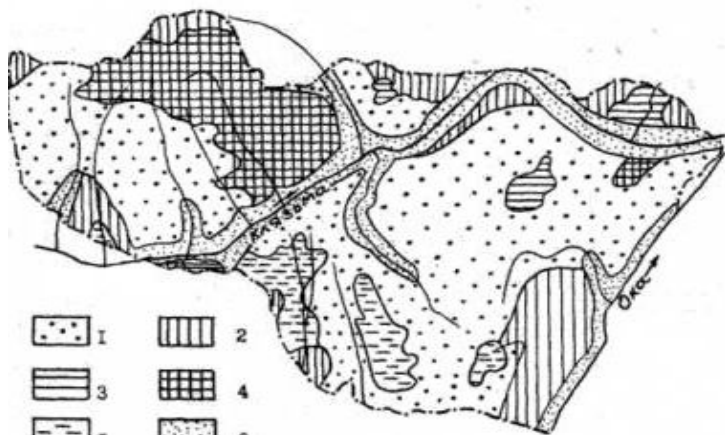
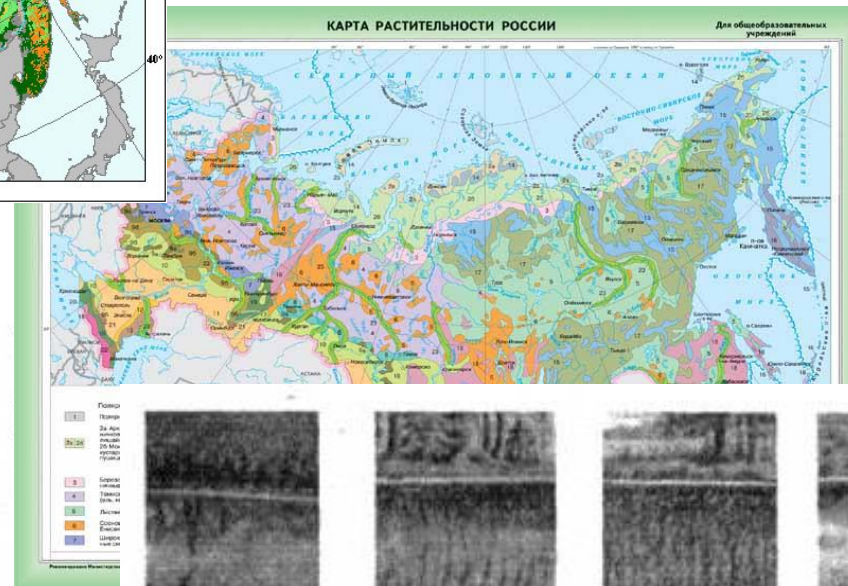


Урбанозём- это антропогенно изменённая почва. В ней в разном соотношении сочетаются различные по окраске и мощности слои искусственного происхождения, о чём свидетельствуют резкие переходы и ровная граница между ними. Скелетный материал представлен строительным и бытовым мусором (кирпичная крошка, куски асфальта, битое стекло, уголь и т.д).в сочетании с промышленными отходами, торфо-компостной смесью или включениями фрагментов естественных почвенных горизонтов.





Почвенный покров России удивительно пёстр. Но нас больше интересуют почвы Владимирской области: дерново-подзолистые, подзолистые, серые лесные, пойменные, болотные.



1- дерново- слабо и среднеподзолистые, 2- дерново- сильно подзолистые и подзолистые, 3- подзолисто-болотные, 4- светло-серые и серые лесные, 5- болотные торфяные, 6- аллювиальные.

Рис. 7.1. Карта почв Владимирской области

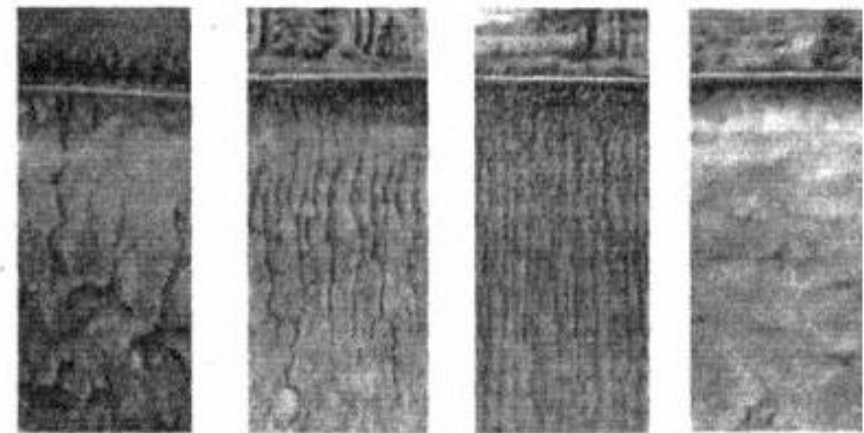
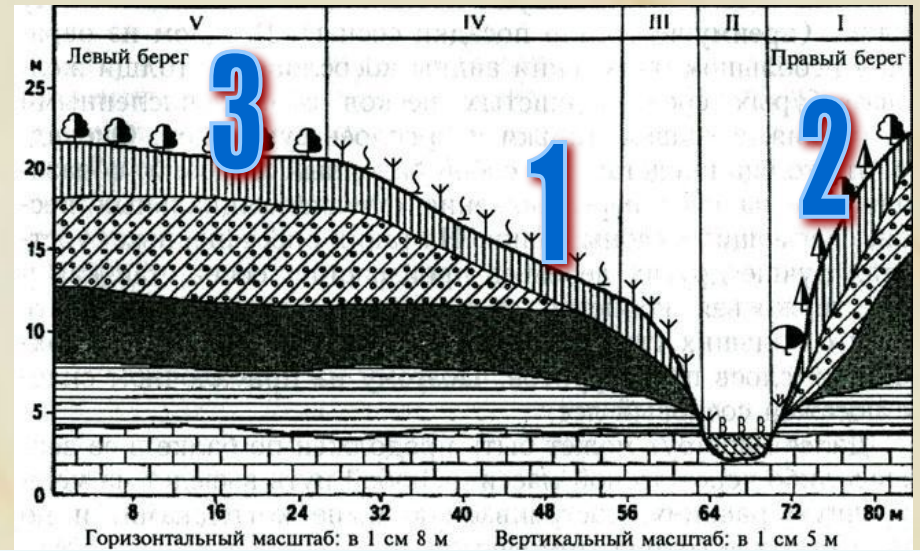


Рис.7.2. Строение некоторых типов почв
 а- подзолистые, б- дерново-подзолистые, в- серые лесные, г- болотные



Рассмотрим почвы долины реки Клязьма, около которой расположена наша школа. В долине реки представлена смена нескольких природных фаций: дубрава, луг, пашня (огород), городской парк (смешанный лес). Каждая из этих фаций образована однородной почвой со свойственным ей растительным сообществом.





Обнажение №1 – притеррасная пойма реки Клязьма, пойменная равнина. Растительность: луг – щучник. Почва – аллювиальная, гумус небольшой -5 см., так как это молодые недоразвитые почвы с признаками заболачивания- присутствуют в больших количествах окислы железа. В гумусе плохо разложившиеся растительные остатки, близко залегают грунтовые воды. Материнский горизонт –песок.

Обнажение №2- смешанный лес в районе парка. Растительность - снытьевая дубрава. Почва - дерново- подзолистая. Грунтовые воды залегают глубоко, но промачиваются на большую глубину. Лесная подстилка (опад листьев) небольшой- 0,5 см, так как молодой лес. Подзолистый горизонт большой мощности (30-35 см). Белёдые языки подзолов в результате промывной деятельности поверхностных вод проникают в горизонт В. Почвы формируются на глинах.





Обнажение №3- дубрава. Серые лесные почвы. Растительность – абсолютный суходол. Представлена злаками и бобовыми. Рельеф – водораздел. Горизонт грунтовых вод залегает глубоко. Лесная подстилка мощностью 2-5 см, состоит из побуревшего лесного опада; Гумусовый горизонт мощностью 10-55 см, серый или темно-серый, иногда буровато-темно-серый, зернистой неясно комковато-порошистой структуры, содержит много живых корней растений; Переходный горизонт, на буром, темно-буром или коричневом фоне белесые пятна, языки и присыпка. Иллювиальный горизонт, темно-бурый или темно-коричневый, ореховатой или ореховато-призматической структуры, плотный, грани структурных отдельностей покрыты блестящими глянцевитыми пленками; почвообразующая порода- суглинок.

ВЫВОД:

Проложив поперечный профиль через долину реки Клязьма, мы выявили элементарные природные комплексы, расположенные в разных участках долины реки и доказали взаимосвязь между растительностью, климатом, водами и почвами. Учитывая то, что на этих территориях давно живут люди, нет ничего удивительного, что почвы в долинах рек сильно изменены.

**Из века в век считалось, что почва - биокосное творение.
Родившись под влиянием растений, микробов и других
живых существ,
Она из геоболочки превратилась в тончайший слой,
дарующий нам благо.**

