



Пособия EAS в помощь предпринимателю

Станислав Пирк
Центр предпринимательства Ида-Вирумаа
Силламяэ, 17 марта 2011



Информационный телефон 6279 700

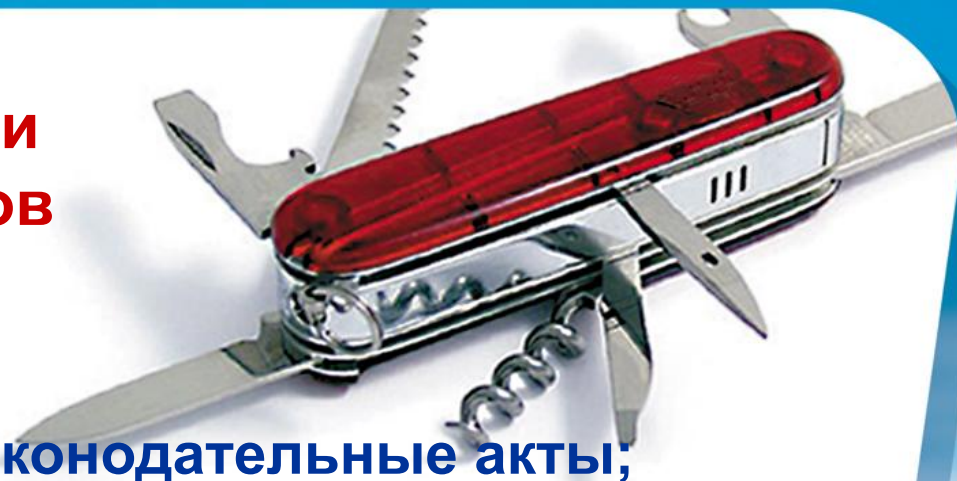
Есть вопрос из области
предпринимательства?

- Звони **6279 700!**
- Бесплатно!
- Задавай любые вопросы!
- Или пошли вопрос на адрес:
info@eas.ee



Полезная информация и советы профессионалов (www.aktiva.ee)

- полезные статьи;
- ссылки на важнейшие законодательные акты;
- образцы документов;
- возможность задать вопрос эксперту;
- хорошие примеры и истории успеха;
- форумы на различные предпринимательские темы;
- новости в области экономики и предпринимательства;
- сотни страниц полезной информации в области предпринимательства и начала своего дела.





СТАРТОВОЕ ПОСОБИЕ И ПОСОБИЕ ПО РОСТУ

2 пособия – кому?

- **СТАРТОВОЕ ПОСОБИЕ** – предпринимателям, готовым предложить необходимые рынку товары или услуги, но не планирующим быстрого долговременного роста.
- **ПОСОБИЕ ПО РОСТУ** – предпринимателям, которые
 - 1) готовы предложить необходимые рынку товары и услуги и планирующие быстрый рост, или
 - 2) уже предлагают такие товары или услуги, доказали свою конкурентоспособность и нуждаются в поддержке для ускорения роста.



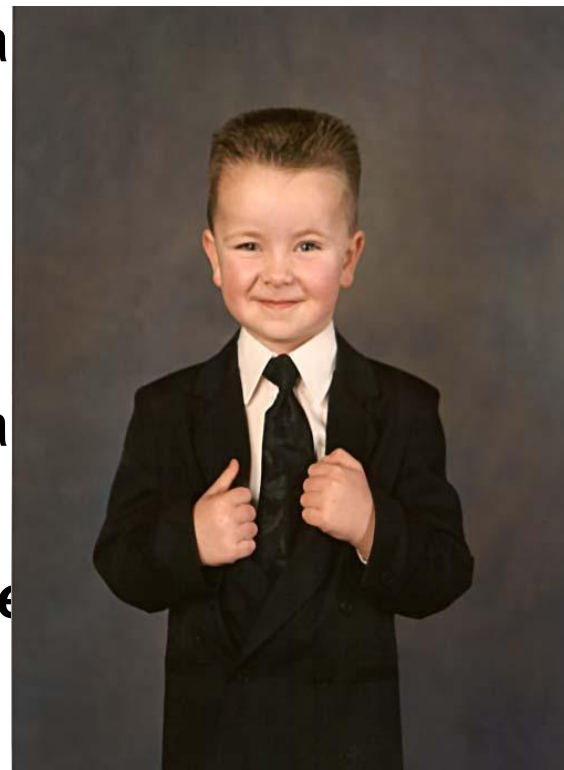
Кто может ходатайствовать?

...о стартовом пособии:

- не старше 12 месяцев (Äriregister)
- участие другого юридического лица не более 25%;

...о пособии по росту:

- не старше 36 месяцев (Äriregister)
- участие другого юридического лица не более 25%;
- **Предприятия, ранее получившие стартовое пособие, вновь ходатайствовать не могут!**



Стартовое пособие

- Внесены в Коммерческий регистр менее 12 мес. назад
- Максимальная сумма пособия 7.000 евро
- Максимальная доля пособия – 80%, собств.фин. – 20%



Пособие по росту



- Внесены в Коммерческий и действуют не более 36 мес.
- Максимальная сумма пособия 32.000 евро
- Максимальная доля пособия – 65%, собств.фин. – 35%
- 20% экспорта от оборота на конец 4го года, с начала проекта, при 30% росте дохода от продаж, достигнув 120.000 евро к концу второго хозяйственного года





Не поддерживаются (1)



- Растениеводство и скотоводство, а также обслуживающие их области деятельности;
- Лесное хозяйство и лесозаготовка;
- Рыбное хозяйство (ловля, разведение);
- Транспортные и складские услуги;
- Оптовая и розничная торговля, в т.ч. оптовая и розничная продажа моторных транспортных средств и мотоциклов, за исключением обслуживания и ремонта моторных транспортных средств и мотоциклов;





Не поддерживаются (2)



- Деятельность в сфере недвижимости;
- Производство табачных изделий и напитков, за исключением производства безалкогольных напитков и минеральной воды;
- Организация азартных игр и лотерей;
- Финансовая и страховая деятельность;
- Юридические услуги, бухгалтерский учёт, консультационные услуги, рекламные и рыночные исследования, за исключением деятельности рекламных агентств.

1. Приобретение **материального** основного имущества;

2. Приобретение **нематериального** основного имущества.





Материальное основное имущество (1)



- Расходы, связанные с приобретением необходимых для реализации проекта машин, оборудования, или иного указанного в ходатайстве материального основного имущества;
- Связанные с приобретением материального основного имущества расходы на транспортировку и установку;





Материальное основное имущество (2)



NB! *Стоимость отдельной единицы материального основного имущества должна быть не менее 100 евро*

NB! *При приобретении имущества следует учитывать необходимость обеспечения сохранности имущества в течение минимум 5 лет*

NB! *Для приобретения бывшего в употреблении материального основного имущества должны быть достаточно веские аргументы*

Материальное основное имущество (3)

NB! *Ценовые предложения!*

Срок действия, оформление, НСО

NB! *Техническое задание в случае разработки сайта*





Нематериальное основное имущество



- Создание как минимум двуязычной домашней страницы;
- Плата за разработку/развитие торговой марки и промышленного дизайна;
- Лицензионные платы (патент, полезная модель, торговая марка или промышленный дизайн);
- Расходы, непосредственно связанные с оценкой соответствия;
- Приобретение связанного с основным процессом прикладного программного обеспечения.





Некомпенсируемые расходы (1)



- Обратное имущество;
- Недвижимость;
- Здания, строительство, реновация;
- Бытовая техника за исключением случаев, когда такая напрямую связана с оказанием услуг;
- Конторская мебель;
- Конторская техника;
- Не связанное с основным процессом прикладное ПО;
- Легковые транспортные средства;





Некомпенсируемые расходы (2)



- Общие расходы и расходы на персонал;
- Амортизационные расходы;
- Банковские гарантии;
- Финансовые и банковские расходы;
- Штрафы;
- Транспортные и консультационные расходы при оценке соответствия;
- Правовая помощь.





Ходатайство о пособии (1)



- Принимаются в текущем порядке;
- Принимается на бумажном носителе с собственноручной подписью или в электронном виде с электронной подписью. Подписать должно имеющее право подписи лицо.;
- Срок рассмотрения – 35 рабочих дней со дня подачи.
– в том числе регистрация и первичный контроль в течение 5-х рабочих дней;





Ходатайство о пособии (2)



- В случае обнаружения недостатков, даётся до 10 рабочих дней на их устранение. На этот срок продлевается срок рассмотрения ходатайства;
- Как в случае удовлетворения ходатайства, так и в случае отказа в выплате пособия делается и высылается соответствующее решение.





Обязательные документы



- Бизнес-план и прогнозы на 3 года;
- Ценовые предложения на приобретаемое оборудование
- Отчёт о деятельности не старше 3х месяцев;
- CV членов правления и собственников;
- Нотариальная доверенность, если лицо действует по доверенности.
- Копии личных документов членов правления
- Иногда требуется договор аренды



Оценка ходатайств

Критериев оценки всего 5:

- *жизнеспособность бизнес-идеи,*
- *Правление (CV),*
- *маркетинг и развитие продукции,*
- *ресурсы,*
- *предпочтения.*





СТАРТОВЫЙ КРЕДИТ

KredEx

www.kredex.ee





Услуги



1. Информационный телефон 6 279 700;
2. www.AKTIVA.ee;
3. Консультации IVEK, www.ivek.ee, 339 5618
4. Инкубаторы – выгодные условия для начала Вашего бизнеса;
5. Пособия EAS
6. Пособие кассы по безработице
7. Гарантии по кредиту KredEx;
8. Персональный ментор;



Ida-Viru Ettevõtluskeskus (IVEK)



Центр предпринимательства Ида-Вирумаа

info@ivek.ee

www.ivek.ee

Jõhvi, Pargi 27

Tel: 33 95618

Станислав Пирк – консультант по предпринимательству

Narva, Kerese 20

Tel: 35 76668

Кадри Рист – консультант по предпринимательству





Спасибо за внимание!
Вопросы?

