



- ▣ Модернизация власти, повышение ее конкурентоспособности
- ▣ Развитие человеческого потенциала
- ▣ Создание инфраструктуры инновационной деятельности
- Новая промышленная политика
- Новая политика развития АПК

ХОЗЯЙСТВ ЗА 2006 г. (ТЫС.ГОЛОВ)



	На 1 января 2006 г.	На 1 января 2007 г.	Изменение (+, - тысяч голов)	Удельный вес во всех категориях, %
<u>ОБЩАЯ ЧИСЛЕННОСТЬ СКОТА</u> <u>(КРС, свиней, овец, коз и лошадей)</u>	896,3	888,4	+20,8	
<u>КРС</u>	388,5	366,1	-22,4	100,0
Организации	247,2	211,1	-36,1	57,7
ЛПХ	132,1	141,1	+9,0	38,5
КФХ и ИП	9,2	13,9	+4,7	3,8
<u>В ТОМ ЧИСЛЕ КОРОВЫ</u>	154,2	149,0	-5,2	100,0
Организации	87,1	76,8	-10,3	51,6
ЛПХ	63,4	65,9	+2,5	44,2
КФХ и ИП	3,7	6,3	+2,6	4,2
<u>СВИНЬИ</u>	366,3	409,9	+32,1	100,0
Организации	190,6	185,7	-4,9	45,3
ЛПХ	164,3	204,2	+39,9	49,8
КФХ и ИП	11,4	20,0	+8,6	4,9

ВОРОНЕЖСКОЙ ОБЛАСТИ ЗА 2006 г.



Показатели	Область	Россия	ЦФО	ЦЧР
<u>Валовые сборы сельскохозяйственной продукции (культур)</u>				
<u>в процентах к предыдущему году</u>				
Зерновые и зернобобовые	84,3	100,3	88,6	90,7
Подсолнечник на зерно	92,2	103,8	89,7	85,9
Сахарная свекла	129,6	139,8	142,8	147,0
Картофель	95,6	103,3	103,2	95,6
Овощи	129,9	103,0	108,0	107,6
Производство мяса	102,5	104,6	109,4	111,4
Производство молока	100,2	100,6	98,4	100,1
Производство яиц	100,7	102,4	104,4	102,8
<u>Поголовье скота, в % к предыдущему году</u>				
КРС	94,2	98,8	...	95,4
Свиней	108,8	113,0	...	154,3
Овец и коз	99,1	105,1	...	96,8

ОБЛАСТЕЙ ЦЕНТРАЛЬНО-ЧЕРНОЗЕМНОГО РЕГИОНА



Анализ за январь-март 2007 года по всем категориям хозяйств (в процентах к соответствующему периоду предыдущего года)

Показатели	Воронежская область	Белгородская область	Курская область	Липецкая область	Тамбовская область
<u>Индекс физического объема продукции сельского хозяйства</u>	<u>92,1</u>	<u>142,9</u>	<u>101,9</u>	<u>110,4</u>	<u>85,0</u>
Производство мяса	100,4	129,7	105,7	114,6	104,8
Производство молока	100,2	100,2	104,4	100,0	100,0
Производство яиц	88,8	123,6	85,8	88,0	87,1
<u>Поголовье скота:</u>					
КРС	92,9	100,2	96,7	88,1	92,8
Свиньи	100,5	157,8	109,7	164,3	117,8
Овцы и козы	96,7	99,3	116,8	115,2	102,4
<u>Реализовано</u> скота и птицы	92,0	140,4	105,1	121,3	148,8
Реализовано молока	100,3	100,0	111,2	102,6	91,7
Реализовано яиц	75,6	118,9	74,0	84,3	78,4

ХОЗЯЙСТВ за январь-март 2007 г. (тыс.голов)



**Общее количество КРС и свиней за первый квартал 2007 г.:
в организациях – снизилось на 1,7 тыс.голов, в ЛПХ – увеличилось на 11,9 тыс.голов**

	на 1 января 2007 г.	на 1 апреля 2007 г.	Изменение (+, - тысяч голов)	Удельный вес во всех категориях, %
<u>ОБЩАЯ ЧИСЛЕННОСТЬ СКОТА</u>	888,4	904,0	+15,6	
<u>КРС</u>	365,8	374,3	+8,5	100,0
Организации	211,1	213,7	+2,6	57,1
ЛПХ	140,8	146,7	+5,9	39,2
КФХ	13,9	13,9	0	3,7
<u>В ТОМ ЧИСЛЕ КОРОВЫ</u>	149,6	149,0	-0,6	100,0
Организации	76,8	75,3	-1,5	50,6
ЛПХ	65,9	66,8	+0,9	44,8
КФХ	6,9	6,9	0	4,6
<u>СВИНЬИ</u>	398,4	400,2	+1,8	100,0
Организации	185,0	180,7	-4,3	45,2
ЛПХ	201,9	207,9	+6,0	51,9
КФХ	11,5	11,6	+0,1	2,9

ХОЗЯЙСТВ за первые кварталы 2006 - 2007 гг. (тыс.тонн)



**Производство сельскохозяйственной продукции:
в организациях – снизилось на 31,6%, в ЛПХ – увеличилось на 9,4%.**

	Январь-март 2006 гг.	Январь-март 2007 г.	Изменение (в процентах к предыдущему периоду)	Удельный вес во всех категориях, %
<u>Производство мяса</u>	50,8	51,0	100,4	100,0
Организации	16,1	14,7	91,3	28,8
ЛПХ	33,9	35,4	104,4	69,4
КФХ	0,8	0,9	112,5	1,8
<u>Производство молока</u>	119,5	119,7	100,2	100,0
Организации	62,6	60,4	96,5	50,5
ЛПХ	54,6	56,8	104,0	47,4
КФХ	2,3	2,5	108,7	2,1
<u>Производство яиц</u>	171,7	152,5	88,8	100,0
Организации	102,0	82,1	80,5	53,8
ЛПХ	69,5	70,2	101,0	46,1
КФХ	0,2	0,2	100,0	0,1

Анализ сельскохозяйственного производства по типам хозяйств



Доля в производстве сельскохозяйственной продукции региона
(растениеводство - в 2006 г., животноводство - в первом квартале 2007 года (%))

Показатели	Организации	ЛПХ	КФХ
Поголовье КРС на 01.04.07 г.	57,1	39,2	3,7
Поголовье свиней на 01.04.07 г.	45,2	51,9	2,9
Поголовье овец и коз на 01.04.07 г.	13,5	83,9	2,6
Производство мяса в 1 квартале 2007 г.	28,8	69,4	0,9
Производство молока в 1 квартале 2007 г.	50,5	47,4	2,2
Производство яиц в 1 квартале 2007 г.	53,8	46,1	0,1
Посевная площадь под урожай 2006 г.	72,5	9,4	18,1
Площадь садов, ягодников и др.	31,3	68,2	0,5
Зерновые и зернобобовые культуры	79	4,4	16,6
Сахарная свекла	83,7	2,6	13,7
Подсолнечник	74,5	1,3	24,2
Картофель	1,9	96,5	1,6
Овощи	3,4	89,7	6,9



организаций по районам области (на 01.01.06 г.)

Рентабельность (без учета субсидий) растениеводства – 12,2%, животноводства – (-3,8%).

Рентабельность реализации зерновых культур– 1,2%; подсолнечника – 38,4%,; сахарной свеклы – 9,9%;

сои – 91,8%; молока – 1,5%; скота и птицы – (-10,5%); яиц – 21,2%.

Районы	Общее число организаций	Число прибыльных организаций	Рентабельность (убыточность) %	Районы	Общее число организаций	Число прибыльных организаций	Рентабельность (убыточность) %
Всего по области	528	331	-0,8	Новоусманский	14	9	-11,9
Анинский	22	17	19,4	Новохоперский	14	13	7,5
Бобровский	21	9	-27,0	Ольховатский	10	7	-6,7
Богучарский	17	16	7,6	Острогожский	20	12	-0,1
Борисоглебский	5	2	-5,3	Павловский	25	14	2,7
Бутурлиновский	15	11	-2,0	Панинский	12	9	-21,6
Верхнемамонский	11	11	18,6	Петропавловский	13	8	5,6
Верхнехавский	10	8	2,1	Поворинский	13	11	6,3
Воробьевский	16	7	-11,5	Подгоренский	8	2	-30,3
Грибановский	20	10	10,1	Рамонский	13	7	-1,9
Калачеевский	28	16	4,8	Репьевский	10	6	2,1
Каменский	10	4	-4,4	Россошанский	25	18	-0,3
Кантемировский	14	9	-6,1	Семилукский	21	10	-9,4
Каширский	12	8	0,6	Таловский	23	12	-3,1
Лискинский	25	23	22,8	Терновский	19	14	8,2
Нижнедевицкий	20	8	-23,3	Хохольский	16	6	-24,7
				Эртильский	19	8	-18,1

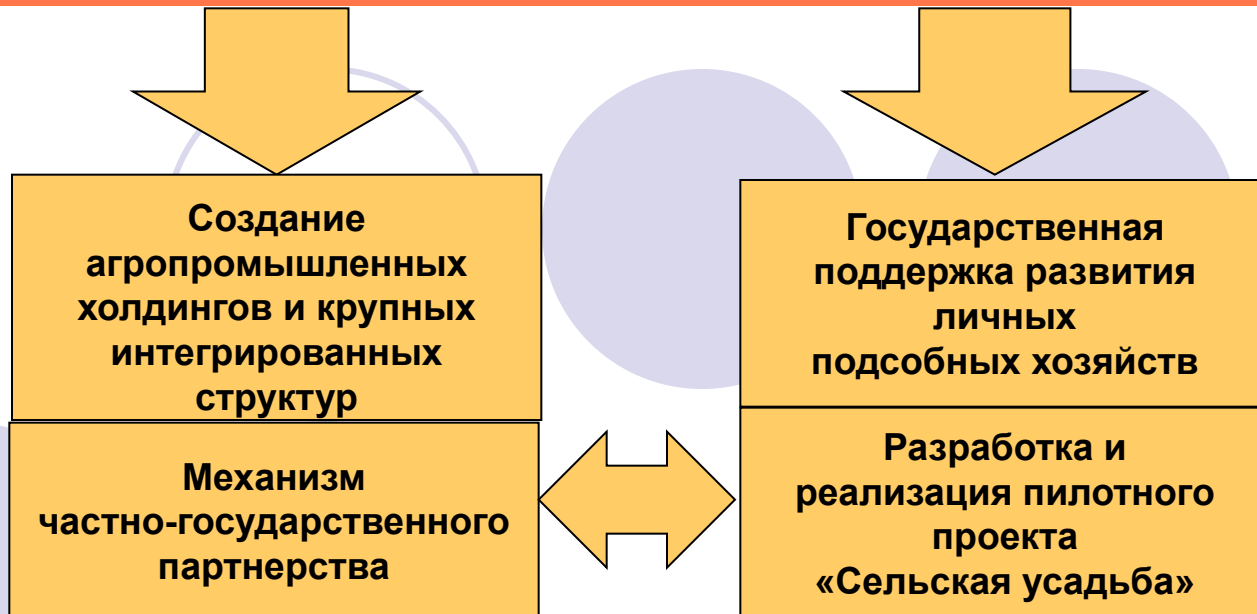


Характеристика отрасли

Доля в ВРП – 11%
 Занято в экономике – 83240 чел.
 Кол-во ЛПХ – более 400 тыс.
 Доля в ЦФО:
 зерно – 18%
 сахарная свекла – 28%
 подсолнечник – 55%
 мясо – 12%
 молоко – 10,4%
 яйца – 8%

ЛПХ производят картофеля - 98,3%, овощей – 89,4%, плодово-ягодной продукции – 66%

Приоритетные направления развития



Доля в производстве сельскохозяйственной продукции региона (%)

Виды сельхозпродукции	Организации	ЛПХ	КФХ
Зерно	82,2	4,1	13,7
Сахарная свекла	84,6	3,6	11,8
Подсолнечник	78,3	1,6	20,1
Мясо	35,2	64,1	0,7
Молоко	57,9	41,5	0,6
Яйца	53,3	46,4	0,3

**ОСНОВНЫЕ ПОКАЗАТЕЛИ ДЕЯТЕЛЬНОСТИ ИСПОЛНИТЕЛЬНЫХ ОРГАНОВ
ГОСУДАРСТВЕННОЙ ВЛАСТИ, СТРУКТУРНЫХ ПОДРАЗДЕЛЕНИЙ
АДМИНИСТРАЦИИ ОБЛАСТИ НА ПЕРИОД ДО 2015 ГОДА ПО ДОСТИЖЕНИЮ
СТРАТЕГИЧЕСКИХ ИНДИКАТОРОВ РАЗВИТИЯ ОБЛАСТИ**

Главное управление аграрной политики

Индикаторы, целевые показатели	2005	2006	2007	2008	2009	2010	2015
Рост добавленной стоимости в % к 2005 г.	100	101	101,5	102,9	105,0	108,1	125,3
Рост поголовья в % к 2005 г.							
КРС всего,	100	100	110	117,1	125,0	128,7	141,6
В том числе в ЛПХ и КФХ	100	105	110	113,2	123	131,0	141,6
Свиней всего,	100	102,4	106,4	119,5	119,5	119,5	136,6
В том числе в ЛПХ и КФХ	100	102,4	106,4	119,5	119,5	119,5	136,6
Птицы всего,	100	100,7	101,5	118,2	125,0	136,3	147,7
В том числе в ЛПХ и КФХ	100	100,5	101,1	101,7	102,0	103,5	113,0
Рост производства в % к 2005 г.							
Мяса всего,	100	101,5	105,5	128,2	145	160,3	173,1
В том числе в ЛПХ и КФХ	100	101,5	105,5	106,3	110,5	122,2	127,5
Молока всего,	100	100,5	103,5	113,2	138	145,6	161,8
В том числе в ЛПХ и КФХ	100	103	103,5	110,6	135	146,8	163,1



О проекте Концепции системной модели «Сельская усадьба»





Сельская усадьба, как главное пространство самоопределения владельца, становится одновременно и университетом, и залоговым ресурсом, и рабочим местом, и капитализируемым объектом наследования, и СИМВОЛОМ СЕМЬИ.



Осенью 2006 г. ГУ «Институт регионального развития» провел социологический опрос в 5 пилотных районах Воронежской области:

- Павловском,
- Борисоглебском,
- Верхнемамонском,
- Бобровском,
- Поворинском.

В каждом районе было опрошено более 1000 подворий.

Цель - изучение общественного мнения граждан относительно факторов производственной и социальной привлекательности сельского хозяйства как основы семейного бизнеса.

Результаты



Нынешним уровнем жизни на селе «не вполне» и «совершенно не удовлетворены» - большинство опрошенных жителей. В среднем по районам этот показатель составляет более 75%.

В некоторых отдельных поселениях (с.Губари Борисоглебского городского округа - 45% и с.Октябрьское Бобровского мун. района – 37% опрошенных) в основном удовлетворены нынешним уровнем жизни на селе.

Материальное благополучие



ПОВУРИНСКИЙ МУНИЦИПАЛЬНЫЙ РАЙОН (к какой группе населения вы отнесли бы свою семью?)



Материальное благополучие - основа достойного существования сельского жителя далеко от удовлетворения уровнем жизни.

В среднем по районам показатель семей, у которых денег не хватает даже на питание составляет 15%. Количество семей, у которых покупка одежды вызывает серьезные затруднения составляет 34%.

КАКИЕ ФАКТОРЫ ВЛИЯЮТ НА РОЖДАЕМОСТЬ В ВАШЕЙ СЕМЬЕ?



Для абсолютного большинства семей в 5 опрошенных районах области главным фактором рождаемости является материальное благополучие.

«Хозяин усадьбы»



несмотря на то, что род своей деятельности указали все опрошенные,

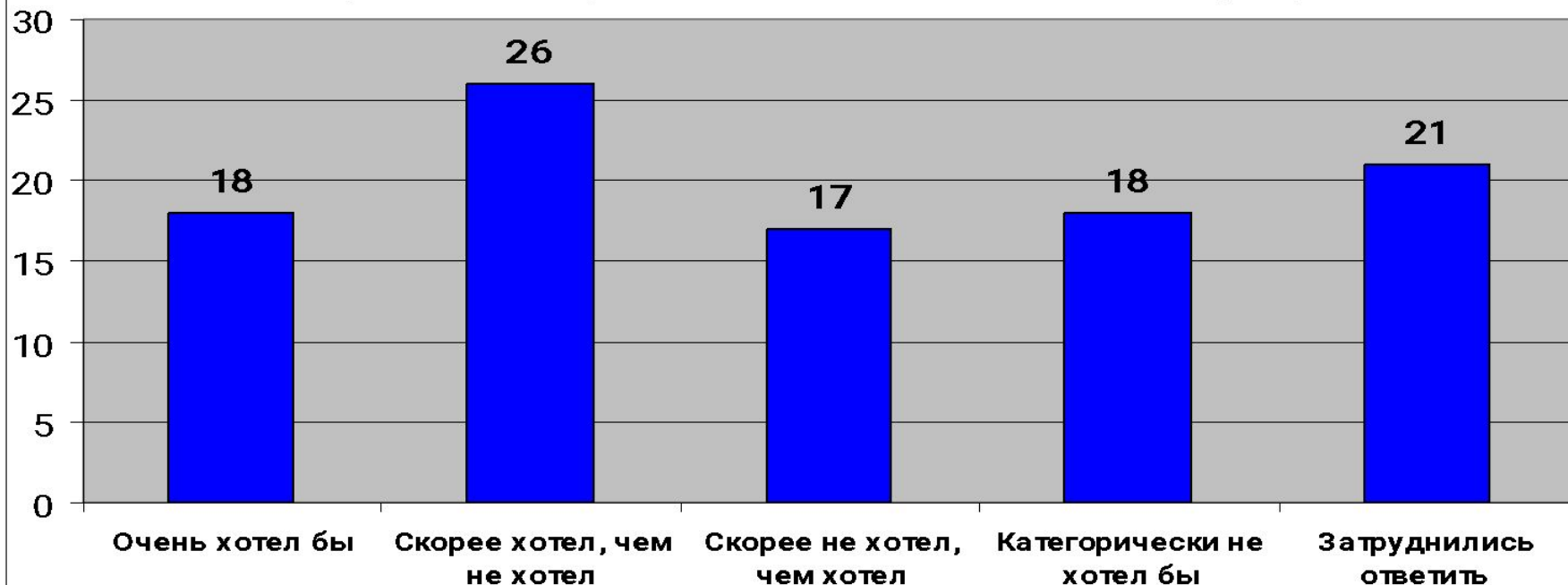
хозяевами своей усадьбы находят себя:

- В Павловском муниципальном районе – 6%
- В Поворинском муниципальном районе – 8%.
- В Борисоглебском городском округе – 8%.
- В Верхнемамонском муниципальном районе – 20%.
- В Бобровском муниципальном районе – 34% - лучший показатель

Сельская усадьба как основа семейного бизнеса



БОРИСОГЛЕБСКИЙ МУНИЦИПАЛЬНЫЙ РАЙОН
(хотели бы вы организовать бизнес в собственном подворье?)



Причиной маловероятности организации бизнеса в собственном подворье большинство опрошенных семей связывают с отсутствием возможности реализовать продукцию по приемлемым ценам до 57%.

Трудности с приобретением молодняка, кормов, оказанием ветеринарной помощи и т.д.



На вопрос - "Каким бизнесом вы бы занялись при определенной поддержке государства и устранении проблем, тормозящих занятия бизнесом?"

до 60% ответов составляют намерения заниматься:

разведением КРС – 27%,

свиноводством – 10%,

растениеводством – 8%,

кролиководством - 6%,

птицеводством - 6%,

пчеловодством – 3%.

Импонирует то, что практически в каждом поселении 3-4 семьи намерены заниматься переработкой продукции.



Степень заинтересованности сельских семей при создании определенных условий занятия бизнесом достаточно высока и, несмотря на общепринятую модель восприятия современного села как наиболее отстающей части страны, среди опрошенных есть люди, намеренные реализовывать личностные качества в существующих на селе условиях, а при конструктивной поддержке государства, - способные и готовые развивать собственную усадьбу.



**Принципиально новое качество
сельской усадьбы как пространства
самоопределения значительной
части сельского населения.**

Целевые показатели развития муниципальных образований (ориентировочный перечень)



**Собственные
доходы бюджета**

Объем инвестиций

Поголовье скота:

КРС – всего,
в т. ч. КФХ, ЛПХ

Свиней – всего,
в т. ч. КФХ, ЛПХ

Производство:

Мяса - всего,
в т. ч. КФХ, ЛПХ

Молока - всего,
в т. ч. КФХ, ЛПХ

**Темпы
роста**

(% к
предыдущ
ему
году)

**Естественный
прирост населения**

**Создание
рабочих мест**

**Уровень комфортности
проживания:**

- дороги с твердым покрытием
- газификация жилья
- оборудование жилья водопроводом

**Средняя
зарботная плата**



Благодарю за внимание