



**GO-ON<sup>®</sup>**

**в лечение остеоартроза**

## Характеристики Go-on

- Получение путем биоферментации
- Молекулярный вес – 1,4 млн.дальтон
- Выпускается в виде готовых к употреблению шприцев
- Один шприц содержит 2,5 мл 1% раствора гиалуронана (25 мг)
- Стерилизация автоклавированием готового продукта

# Преимущества внутрисуставного введения Go-on

- Адресное поступление препарата в проблемный сустав
- Сохранение нужной концентрации препарата в целевом суставе определенное время
- Быстрый эффект и длительный период последствия
- Безопасность применения

# Алгоритм лечения ОА

## ДИАГНОЗ ОА



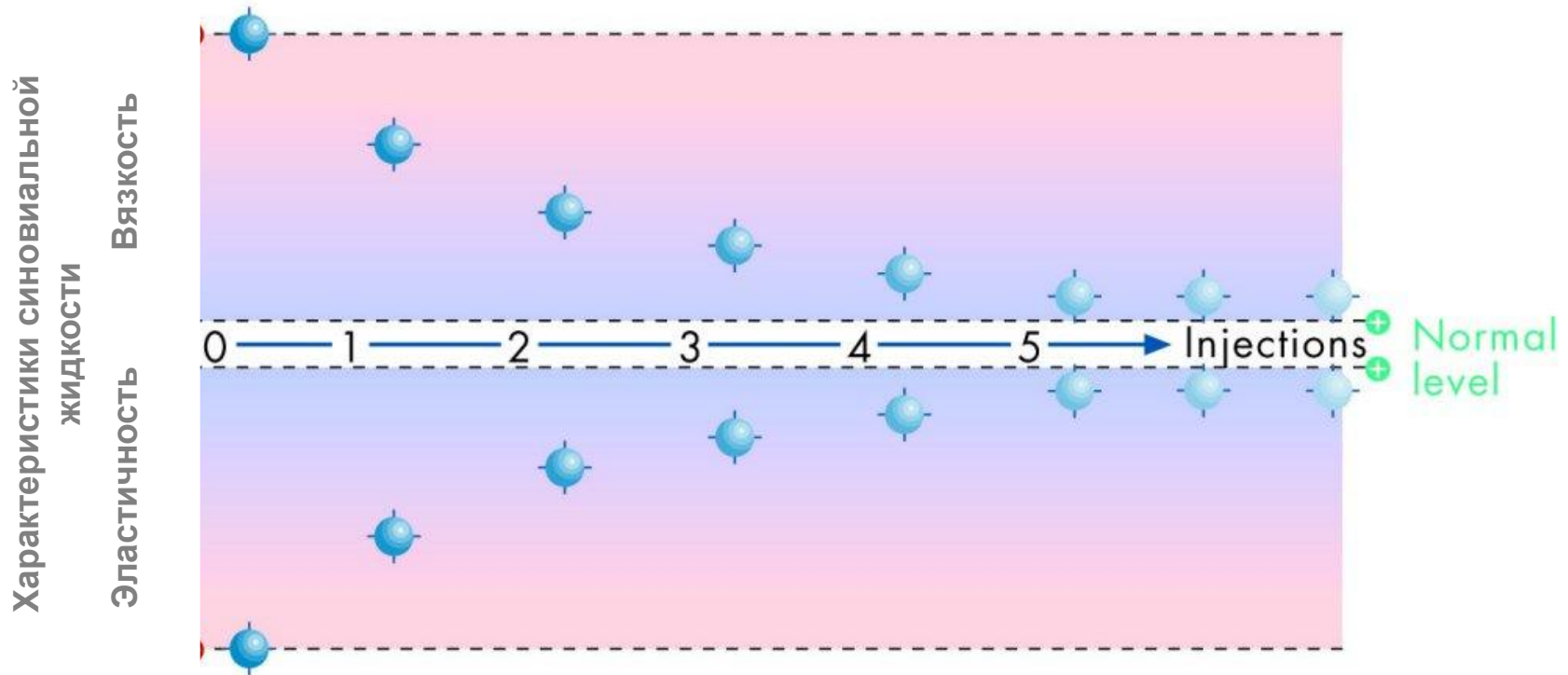
## **Показания к внутрисуставному введению Go-on при гонартрозе**

- **Преимущественно механический ритм боли в суставе**
- **Отсутствие клинических признаков синовита**
- **Недостаточный эффект НПВП, плохая их переносимость или высокий риск НПВП-гастропатий**

## Относительные показания к применению Go-On

- Коксартроз, ОА мелких суставов ( I запястно-пястного сустава, височно-нижнечелюстного сустава, hallux rigidus)
- Вторичный ОА крупных и средних суставов (посттравматический, на фоне ортопедических аномалий, вторичный артроз при артритах)

# Восстановление вязкоэластичных свойств синовиальной жидкости при введении Go-on



# Особенности внутрисуставного введения Go-On

- Необходимость пункции измененного сустава (краевой остеофитоз)
- Проведение пункции при отсутствии выпота в суставе
- Сложность оценки правильности положения иглы в суставе (желательно перед введением основного препарата убедиться в правильном положении иглы путем пробного введения нейтрального раствора - при положении иглы в суставе отсутствует сопротивление при давлении на поршень)



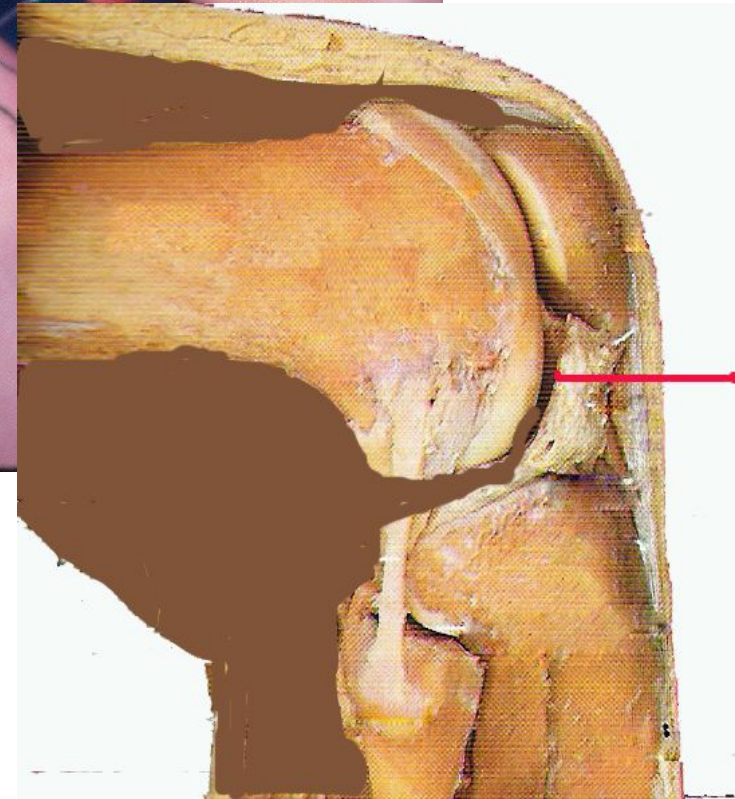
## Безопасность применения Go-On

- В связи с химической инертностью, препарат является безопасным
- На экспериментальных моделях и на добровольцах не найден верхний предел переносимой дозы (введение доз гиалуронана, превышающих в 20 раз терапевтические, не вызывало токсического действия)
- Возможны умеренные локальные нежелательные явления в виде боли в момент введения препарата (при неправильном введении) или в первые часы или дни после введения (явления вторичного синовита);
- Системных нежелательных явлений на введение гиалуронана не описано.

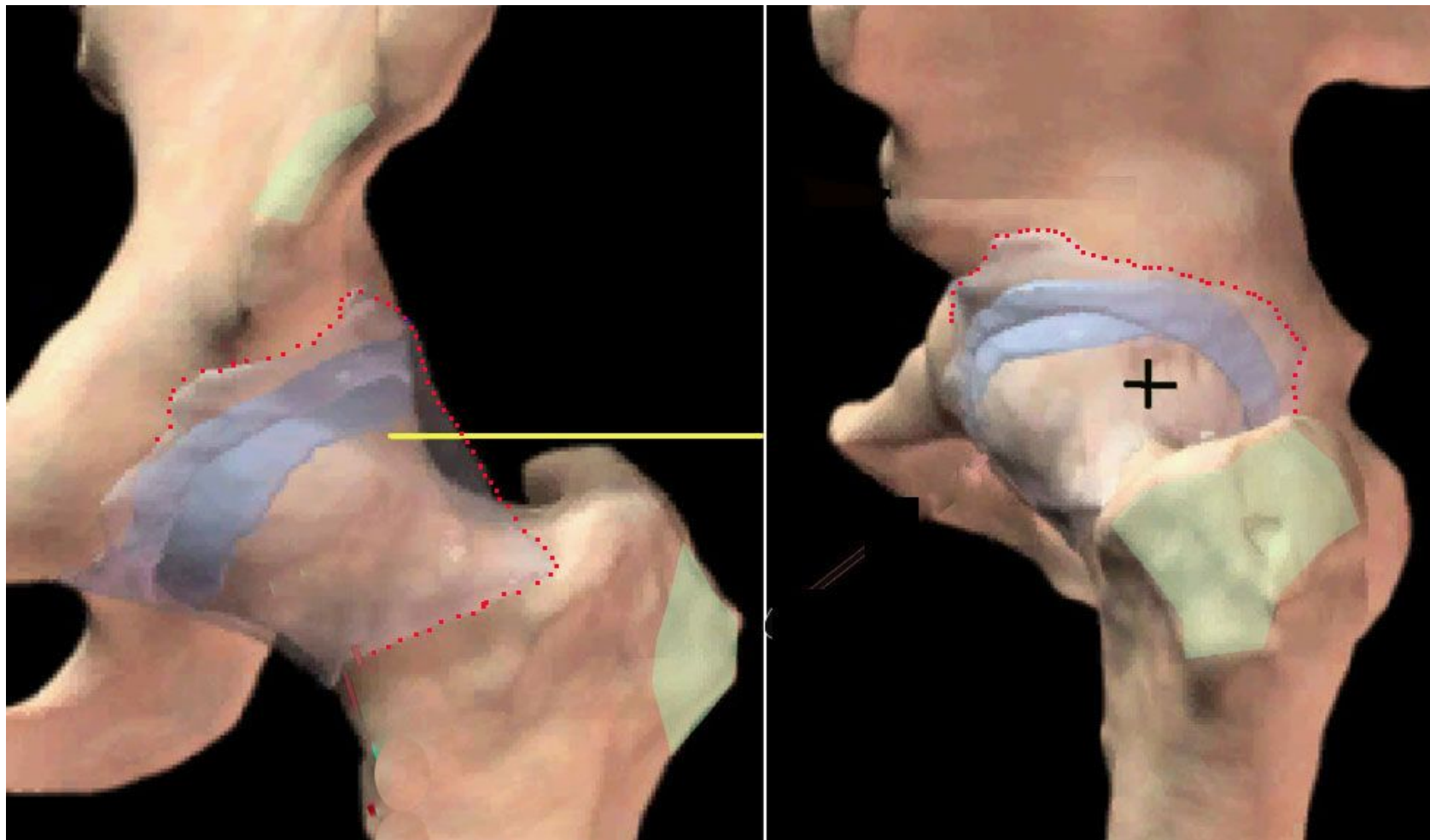
# Введение Go-on в верхний заворот коленного сустава



# Введение Go-on в передний доступ к коленному суставу



# Схема пункции тазобедренного сустава (латеральным доступом) Go-on





## Введение Go-on в тазобедренный сустав

