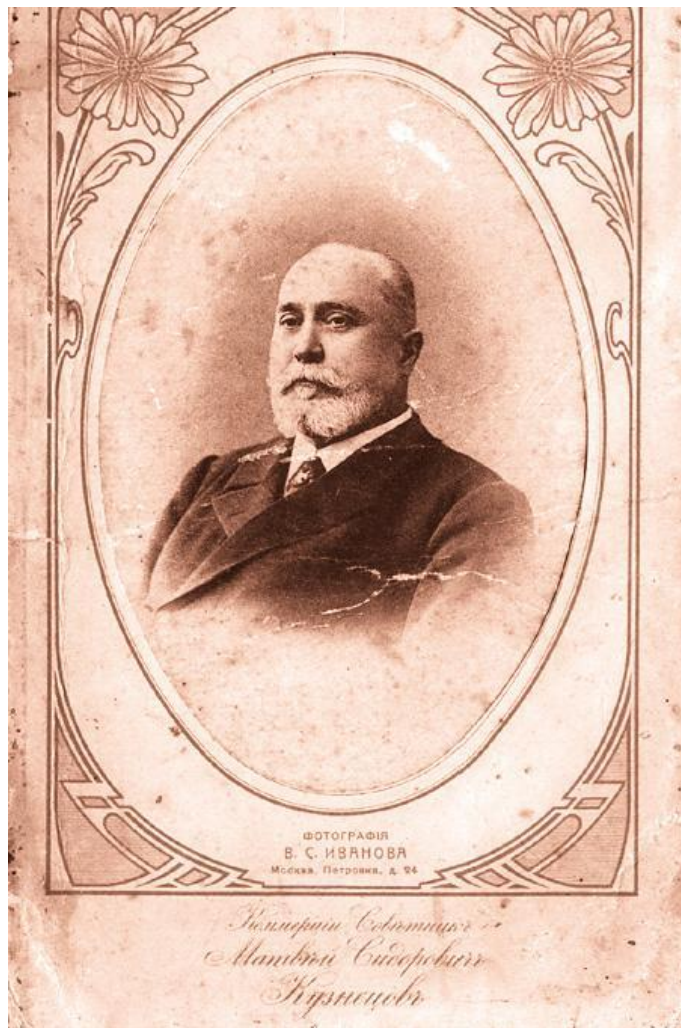




# **ИСТОРИЯ ПРЕДПРИНИМАТЕЛЬСТВА**

**Романенко Т.В.**

# КУЗНЕЦОВ М.С.



Матвѣй Сидорович Кузнецов (2 августа 1846, Дулёво — 11 ноября 1911, Москва) — российский промышленник и предприниматель конца XIX — начала XX веков, владелец «Товарищества производства фарфоровых и фаянсовых изделий М. С. Кузнецова».

Самый известный и титулованный из рода Кузнецовых, "фарфоровый король". Награждён орденами св. Станислава 3-й степени и св. Анны 3-й степени, с 1902 г. — «Поставщик Двора Его Императорского Величества».

На заводах Кузнецова трудились 1300 постоянных и 4000 временных рабочих. Склады Товарищества находились в десяти крупнейших городах России.

Продукция "фарфоровой империи Кузнецовых" отличалась высоким качеством и была отмечена Большими золотыми медалями на выставках в Париже (1900 г.) и Ташкенте (1890 г.), дипломами Гран-при на выставках в Париже (1900 г.) и Реймсе (1903 г.), медалями разных достоинств в последующие годы.

Фарфоровые и фаянсовые изделия фирмы пользовались большим спросом в Турции, Персии, Болгарии, Японии, Америке, Австрии, Индии и других странах. В старообрядческих Гуслицах, в приходах других церквей российских городов особым спросом пользовались фаянсово-эмалевые иконостасы, главки, кресты, подсвечники, киоты, рамки к иконам, изготовленные на заводах Кузнецовых. Все без исключения Кузнецовы были членами старообрядческой общины Рогожского кладбища, а Матвей Сидорович - председателем этой общины. Фабриканты Кузнецовы при приеме на работу предпочтение отдавали старообрядцам. В своих фабричных поселках они построили 7 старообрядческих церквей, 4 молитвенных дома, 6 школ, 7 больниц, богадельню, несколько спортивных плацев, бань и многое другое.



# ИМПЕРАТОРСКИЙ ФАРФОРОВЫЙ ЗАВОД



# ИМПЕРАТОРСКИЙ ФАРФОРОВЫЙ ЗАВОД

- Императорский фарфоровый завод — явление уникальное. Его продукция — художественный фарфор, является первым фарфором России, как по времени своего возникновения, так и значительному вкладу в российскую и мировую культуру.
- Изделия завода своими лучшими образцами декоративно-прикладного искусства завоевывали высокие награды на международных выставках в Лондоне, Париже, Нью-Йорке, Брюсселе, Вене. Они представлены в собраниях крупнейших музеев мира и в частных коллекциях. За право обладать ими борются на престижных международных аукционах «Сотбис» и «Кристи».
- Художественное реноме императорского фарфора значительно возросло после того, как коллекция заводского музея, которая включает образцы продукции завода с середины XVIII века — до современных работ художников, перешла под патронат Государственного Эрмитажа, а музей, оставаясь на заводе, стал филиалом мировой сокровищницы культуры.
- Императорский фарфоровый завод — один из немногих сохранившихся заводов, которому удалось пережить катаклизмы революций и войн, целые исторические эпохи, и при этом на протяжении почти трех веков постоянно создавать «фарфоровую летопись» Северной Пальмиры и всей России.
- Императорский фарфоровый завод, основанный в 1744 году в Санкт-Петербурге по указу дочери Петра Великого императрицы Елизаветы стал первым фарфоровым предприятием в России и третьим в Европе.
- Именно здесь талантливый русский ученый Д.И.Виноградов (1720–1758) открыл секрет изготовления «белого золота». Он впервые в истории керамики составил научное описание фарфорового производства, близкое к новейшим понятиям керамической химии. Фарфор, созданный Виноградовым, по качеству не уступал саксонскому, а по составу массы приготовленной из отечественного сырья, приближался к китайскому.





# ПРОДУКЦИЯ ИМПЕРАТОРСКОГО ФАРФОРОВОГО ЗАВОДА



# ГЖЕЛЬ



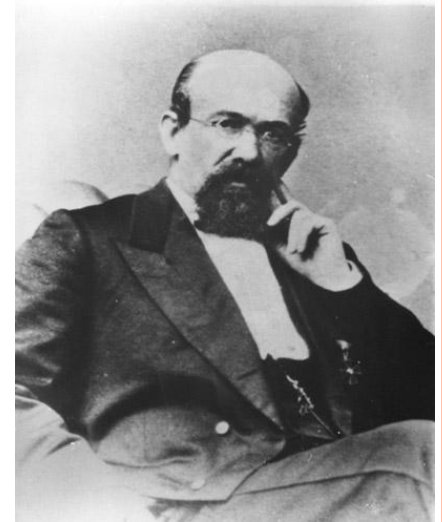
Гжель — один из традиционных российских центров производства керамики. Более широкое значение названия «Гжель», являющееся правильным с исторической и культурной точки зрения, — это обширный район, состоящий из 27 деревень, объединённых в «Гжельский куст». «Гжельский куст» расположен примерно в шестидесяти километрах от Москвы по железнодорожной линии Москва-Муром-Казань. Сейчас «Гжельский куст» входит в Раменский район Московской области. До революции этот район относился к Богородскому и Бронницкому уездам. Самое первое упоминание о Гжели встречается в завещании Ивана Калиты 1328 года. Затем это название повторяется в духовных грамотах других князей и в завещании Ивана Грозного 1572—1578 годов.





# ПУТИЛОВ Н.И.

- Николай Иванович Путилов (1820, Новгородская область — 18 апреля 1880, Петербург) — русский инженер, предприниматель.
- Из мелкопоместных дворян, родился в Боровичском уезде, в деревне Ерюхино. Отец — инвалид Отечественной войны 1812 года.
- В 1840 году окончил Морской кадетский корпус и офицерские классы. Был оставлен там на должности преподавателя математики.
- Занимался научной работой, имел печатные труды. По состоянию здоровья перевелся в Крым в Корпус инженеров военных поселений, где прослужил пять лет, отвечая за строительство различных объектов.
- В 1854 году, во время Крымской войны Н.И.Путилов был рекомендован великому князю Константину Николаевичу в качестве талантливого организатора. Согласно легенде, великий князь вызвал Путилова и сказал ему: "Можешь ли ты, Путилов, сделать невозможное? Построить до конца навигации флотилию винтовых канонерок для обороны Кронштадта? Денег в казне нет — вот тебе мои личные двести тысяч".
- В условиях англо-французской блокады Путилов, используя метод сетевого планирования, организовал производство в механических мастерских Санкт-Петербурга паровых машин, котлов и материалов для корпусов винтовых канонерских лодок, корветов и клиперов. При этом он, после соответствующего переобучения, широко привлекал потерявших работу из-за войны мастеровых-прядильщиков, из числа которых впоследствии отбирались механики на построенные военные корабли. Первые, оборудованные паровыми машинами Путилова, 32 винтовые канонерские лодки, предназначенные для плавания в мелководном Финском заливе, вошли в строй в мае 1855 года. В течение следующих восьми месяцев было построено ещё 35 канонерских лодок, а также 14 корветов и клиперов.
- За эти заслуги в создании винтового парового флота Путилов был повышен в звании (был произведен в надворные советники с назначением старшим чиновником особых поручений кораблестроительного департамента), награждён орденом св. Станислава II степени. Отдельным фактом в послужном списке Путилова шло упоминание о том, что в процессе исполнения этого заказа не было перерасхода средств, наоборот, экономия составила около 4 процентов. От сообщества предпринимателей ему был преподнесён серебряный венок с 81 дубовым листком, на каждом листке было выгравировано имя построенного Путиловым корабля и имя подрядчика.



# КИРОВСКИЙ ЗАВОД

Завод был основан по указу императора Павла I от 28 февраля 1801 года, в котором повелевалось перенести в Санкт-Петербург Кронштадтский чугунолитейный завод. С 1868 по 1880 год заводом владел российский предприниматель Н. И. Путилов, по фамилии которого завод получил наименование Путиловского. В 1900 году Путиловский завод занял первое место по выпуску среди российских металлургических и машиностроительных заводов, а в Западной Европе уступал лишь заводам Круппа в Германии и Армстронга в Англии.

В 1922 году, после национализации, завод получил новое имя — «Красный путиловец». В 20-30-е годы XX века завод выпускал сталь, металлопрокат, паровозы, вагоны, а также танки, турбины, трактора. В конце 1920-х был налажен выпуск трамваев, которыми завод обеспечивал не только родной город, но и другие регионы. С 1934 года завод носит имя С. М. Кирова. Награждён орденом Кутузова I степени за ремонт танков в осаждённом Ленинграде.

В 1992 году акционирован, создано ОАО «Кировский завод» (управляющая компания).





# МОРСКОЙ КАНАЛ

Морской канал (от устья реки Большая Нева, до острова Котлин), предназначен для прохода судов в Морской порт Санкт-Петербург. По каналу возможно движение судов с осадкой не более 10 метров, длиной не более 260 метров и шириной не более 40 метров. Морской канал сооружён в 1874-85. Это последний проект Николая Ивановича Путилова. Из-за интриг финансирование из казны было прекращено и Путилов вёл строительство на свои деньги. Проект истощил бизнес предпринимателя и он был разорён. 18 апреля 1880 года Путилов умер.

## Географические сведения

Общая длина канала 29,6 км, ширина по дну 85-120 м. В восточной части (прилегающей к морскому порту Санкт-Петербург) канал обвалован дамбами для защиты от заиления.]

## Хозяйственное значение

Движение по каналу регулируется диспетчерами системы управления движением судов (СУДС) морского торгового порта Санкт-Петербург. Ни одно судно или корабль не имеют права без разрешения СУДС войти в её зону действия.

Управление движением судов СУДС осуществляет:

по радио на ультракоротких волнах (УКВ), канал вызова и рабочий канал 9, позывной «Петербург радио-17», резервный канал 67.

по радио на УКВ, каналы вызова 9, 12, 16, позывной «Петродворец радио-9», рабочий канал 12, резервные каналы 73, 67, 30.



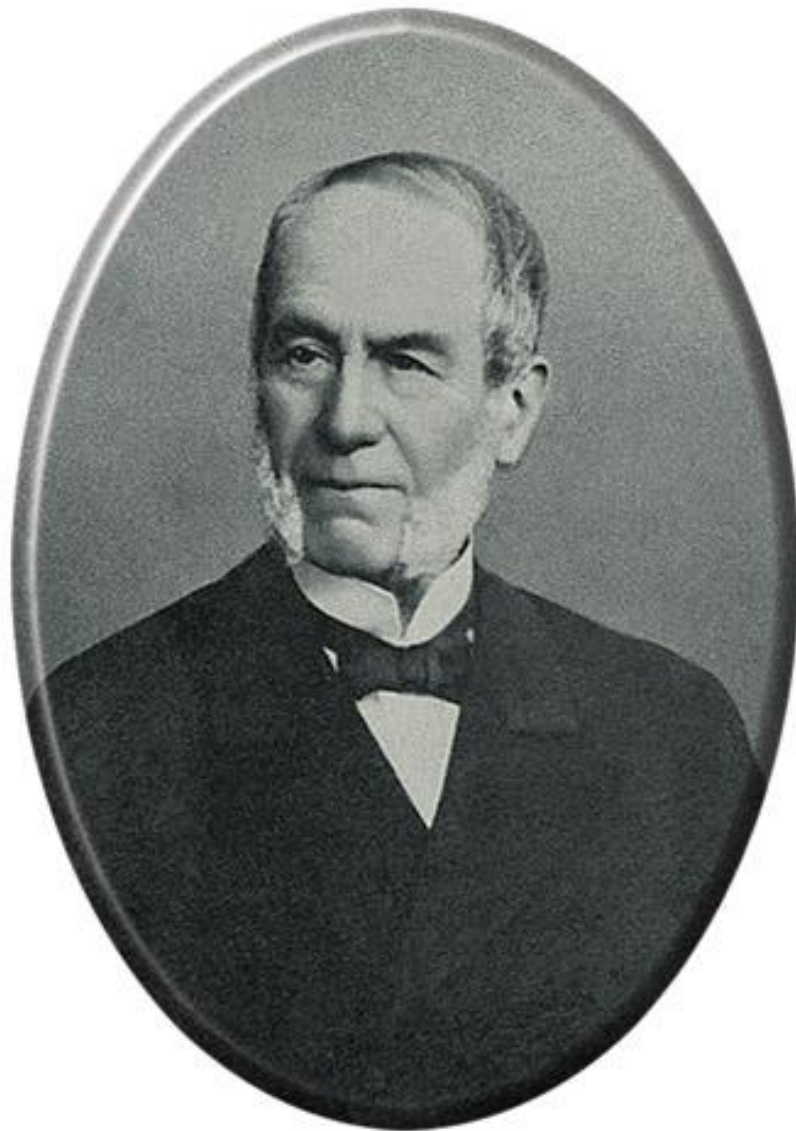
# МОРСКОЙ ПОРТ



- Морской порт Санкт-Петербург — крупнейший порт России на Балтийском море.
  - Обслуживается железнодорожной станцией Автово Октябрьской железной дороги.
- Порт Санкт-Петербург соединён с морем Морским каналом протяжённостью 27 миль и открыт для захода судов круглый год. На западной оконечности Васильевского острова расположен пассажирский Морской вокзал.
- Морской канал сооружён в 1874-85. Это последний проект Николая Ивановича Путилова. Из-за интриг финансирование из казны было прекращено и Путилов вёл строительство на свои деньги. Проект истощил бизнес предпринимателя и он был разорён. 18 апреля 1880 года Путилов умер.
- Четвёртый по грузообороту (после Новороссийска, Туапсе и Находки) морской порт страны.



ШТИГЛИЦ А.Л.





# ШТИГЛИЦ А.Л.

- Александр Людвигович фон Штиглиц (1 (13) сентября 1814, Санкт-Петербург — 24 октября (5 ноября) 1884, Санкт-Петербург) — барон, крупнейший российский финансист, промышленник, управляющий Государственным банком России (1860—1866), меценат.
- Родился в семье придворного банкира, основателя банкирского дома «Штиглиц и К°», барона Людвиг фон Штиглица и Амалии Анжелики Кристин Готтшалк.
- Окончив Дерптский университет, в 1840 году А.Л. Штиглиц поступил на государственную службу в Министерство финансов России, на должность члена Мануфактурного совета. В 1843 году, после смерти отца, как единственный сын, унаследовал все его огромное состояние, а также и дела его банкирского дома, и занял должность придворного банкира. В 1840—1850 гг. успешно реализовал за границей шесть 4-процентных займов на строительство Санкт-Петербурго-Московской (Николаевской) железной дороги. При его участии во время Крымской войны (1853—1856 гг.) были получены значительные внешние займы.
- А.Л. Штиглиц занимался предпринимательской деятельностью. Им были основаны в Нарве суконная и льнопрядильная фабрики, преобразованные в 1880 году в Товарищество нарвской суконной мануфактуры, и Екатеринбургская бумагопрядильня.
- Благотворительная деятельность Штиглица, являвшаяся как бы продолжением благих начинаний его отца, касалась больше всего нужд просвещения и интересов его подчинённых. Ещё в 1843 году, тотчас же по смерти отца, Штиглиц был утверждён почётным членом совета Санкт-Петербургского коммерческого училища и действительным членом совета Санкт-Петербургского высшего коммерческого пансиона.
- В последнем звании он состоял до самого закрытия пансиона в 1858 году и, за свои заботы об этом учреждении и неоднократные щедрые пожертвования в его пользу, в 1846 году удостоен был Высочайшего благоволения, точно так же, как и за крупнее пожертвование на нужды коммерческого училища в 1845 году.
- 1 (13) января 1853 года, в день празднования пятидесятилетнего юбилея торгового дома «Штиглиц и К°», молодой владелец фирмы щедро наградил и обеспечил на будущее время всех своих служащих, причём никто не был забыт, до артельщиков и сторожей включительно.
- Во время Крымской войны (1853—1856 гг.) им было сделано два крупных пожертвования (по 5 000 рублей каждое) на нужды российского воинства: в 1853 году — в пользу Чесменской военной богадельни и в 1855 году — в пользу морских чинов, лишившихся имущества в Севастополе.
- В 1858 году, одновременно с пожертвованием на сооружение памятника императору Николаю I в биржевом зале, Штиглиц внёс значительную сумму на содержание воспитанников в учебных заведениях столицы в память покойного императора, а в 1859 году, также на нужды просвещения, пожертвовал капитал, в ознаменование совершеннолетия наследника цесаревича.
- После вступления в должность управляющего Государственного Банка, Штиглиц озаботился нуждами своих сослуживцев. При его ближайшем содействии, в 1862 году, была учреждена ссудо-сберегательная касса служащих в Государственном Банке, затем в течение 3-х лет подкреплял средства кассы пожертвованиями (оставляя в её пользу часть своего жалованья), составившими в общем сумму в 10 290 рублей. В 1880-х годах, депутатское собрание кассы придало этой сумме наименование «капитала имени барона А.Л. Штиглица». Из его процентов ежегодно выдавались пособия вдовам и сиротам членов кассы.
- Кроме перечисленных учреждений, Штиглицем в разное время были облагодетельствованы и многие другие, в том числе на его пожертвования продолжал существование детский приют в Коломне, основанный его отцом.
- Самым важным пожертвованием Штиглица, самым ценным для России, которое одно способно было бы обессмертить его имя, — было учреждение на его средства в Петербурге центрального училища технического рисования для лиц обоего пола, вместе с богатым художественно-промышленным музеем и отлично оборудованной библиотекой. Это училище было любимым детищем Штиглица, горячего поклонника искусства вообще. Пожертвовав на первоначальное устройство училища 1 000 000 рублей, он продолжал субсидировать его и впоследствии. До последнего дня своей жизни был его почётным попечителем и после смерти завещал ему очень большую сумму, благодаря чему училище могло получить самое широкое и благотворное развитие.



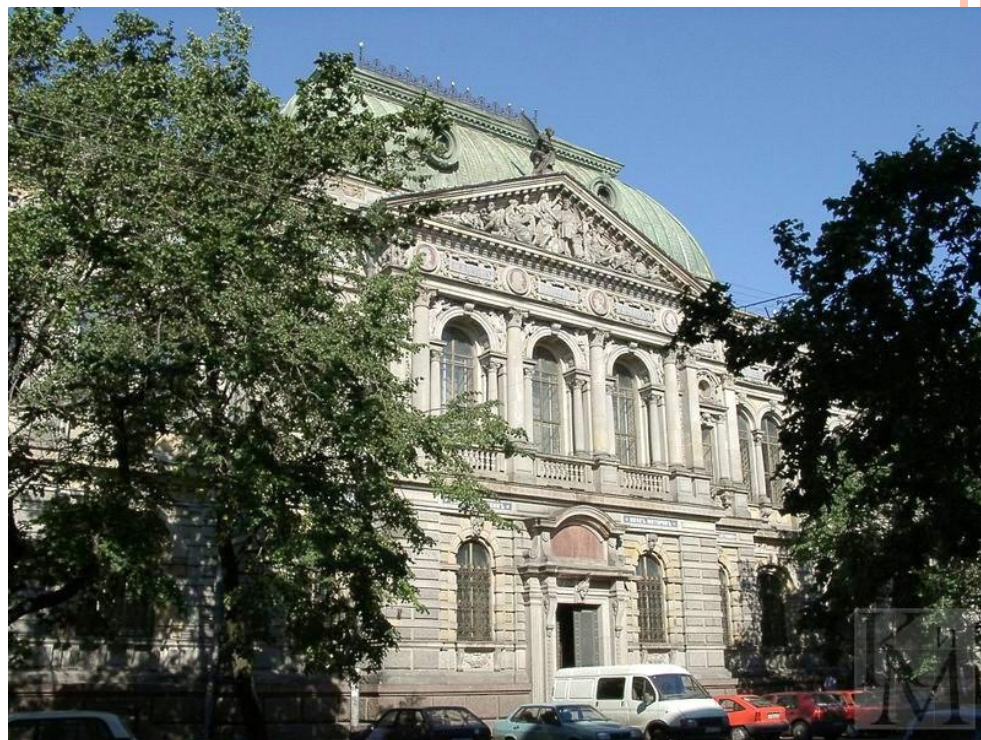
# БАЛТИЙСКИЙ ВОКЗАЛ

- В 1853 году барон Штиглиц совместно с бароном Фелейзином занялся постройкой железной дороги из Петербурга в Петергоф и из Гатчины в Лугу (Балтийская железная дорога). Вокзал был построен для этой железной дороги и с 1853 по 1872 годы назывался Петергофским.
- Современное здание вокзала построено в 1855—1858 годах архитектором А. И. Кракау. По бокам здания располагались двухэтажные флигели, левый предназначался для императорской семьи. Перроны имеют стеклянное перекрытие, в витраже фасада установлены действующие поныне часы «Павел Буре». Движение поездов с вокзала открыто 21 июля 1857 года. Современное имя вокзал получил в 1872 году после открытия железнодорожного сообщения с Ревелем (ныне Таллин). Торжественное переименование было приурочено к прибытию на платформу Петербурга поезда из этого города.
- В 1931—1932 годах Балтийский вокзал реконструирован. Из-под купола здания убраны пути, боковые входы закрыты, центральный вход сделан на месте трехарочных окон. С 1933 Балтийский вокзал принимает и отправляет только пригородные поезда и по объёму пассажиропотока пригородного сообщения входит в число крупнейших в России.
- К левому крылу пристроен наземный вестибюль станции метро «Балтийская» (1955), закрывший несколько витражей светового зала и нарушивший симметрию фасада.
- В начале 2000-х годов вокзал был отреставрирован и оснащён автоматической системой контроля оплаты проезда.



# АКАДЕМИЯ ШТИГЛИЦА

- Основано в 1876 году по рескрипту Александра II на средства, пожертвованные банкиром и промышленником бароном Александром Людвиговичем Штиглицом (1814—1884) как Центральное училище технического рисования.
- Январь 1898 — С. П. Дягилев организует Выставку русских и финляндских художников, в которой наравне с А. Н. Бенуа и М. А. Врубелем участвуют финские художники В. Бломстед, А. Галлен-Каллела и др.
- В 1918 году училище было реорганизовано в Петроградские государственные художественно-промышленные мастерские.
- В 1922 году мастерские преобразованы в Училище по архитектурной отделке зданий при городском Исполнительном комитете.
- В 1945 году решением правительства школа воссоздаётся как многопрофильное учебное заведение осуществляющее подготовку художников монументального, декоративно-прикладного и промышленного искусства, в 1948 году она становится вузом — Ленинградским высшим художественно-промышленным училищем.
- С 1953 года ЛВХПУ носит имя народного художника СССР Веры Игнатьевны Мухиной.
- В 1994 году ЛВХПУ им. В. И. Мухиной преобразовано в Санкт-Петербургскую государственную художественно-промышленную академию.
- В декабре 2006 года академии присвоено имя Александра Людвиговича Штиглица. Новое название академии — Санкт-Петербургская Государственная Художественно-промышленная Академия имени А. Л. Штиглица (СПГХПА им. А. Л. Штиглица).





# ОСОБНЯК ШТИГЛИЦА

- Роскошный особняк на Английской набережной (дом № 68) был построен по проекту архитектора А.И. Кракау в 1859 – 1862 годах для барона А.Л. Штигица. При строительстве нового здания были частично использованы стены двух старых жилых домов. В архитектурном облике здания отчетливо прослеживаются мотивы флорентийского ренессанса – стиля, характерного почти для всех построек А.И. Кракау. Главный фасад дома акцентирован двухколонным портиком коринфского ордера. Стены обработаны глубоким рустом. Фасад увенчан широким фризом, декорированным лепкой. В парадных интерьерах здания сочетаются приемы барокко, французского ренессанса и «мавританского» стиля.
- В 1889 году этот особняк на Английской набережной приобретает младший сын императора Александра II, Великий князь Павел Александрович. В начале 90-х годов XIX века интерьеры особняка частично перестраиваются по проекту архитектора М.Е. Месмахера.
- Александр Любимович (Людвигович) Штигиц был одним из самых успешных российских коммерсантов в XIX веке. От своего отца он унаследовал огромное состояние торгового дома «Барон Штигиц и К», в том числе фабрики и мануфактуры. Кроме того, он унаследовал от отца и долю придворного банкира - поскольку кредиты казны и многие торговые операции государственного значения были гарантированы только одним залогом – именем Штигицев.
- Одним из первых финансовых проектов А.Л. Штигица становится строительство Николаевской железной дороги между Москвой и Петербургом. Большинство крупных финансовых и торговых государственных сделок не проходят без участия конторы Штигица. За различные заслуги перед Отечеством барон был награжден орденом Святого Владимира 4-й степени и дважды орденом Святой Анны 2-й степени. Несмотря на свое баснословное богатство, А.Л. Штигиц обладал достаточно замкнутым характером и слыл человеком неприхотливым и скромным. Фактически торговому дому «Штигиц и К» в середине XIX века подчинялись все другие коммерческие структуры - ведь без подчинения условиям барона они не имели даже возможности вести банковские операции и заниматься внешней торговлей.
- В 1856 году А.Л. Штигиц получает чин действительного статского советника. В конце пятидесятых годов XIX века финансовые дела Штигица, в результате, в том числе, международного финансового кризиса, начинают медленно падать. В 1860 году А.Л. Штигиц уходит из коммерческой деятельности на государственную службу – он становится управляющим только что созданного Государственного банка. Успешная деятельность на этом посту была вознаграждена: в 1862 году он получает чин тайного советника, спустя два года – орден Святой Анны 1-й степени, а в 1866 году, при увольнении по собственному желанию с поста управляющего Государственным банком – орден Святого Владимира 2-й степени. После ухода с государственной службы барон Штигиц активно занимался меценатством, был страстно увлечен искусством.



# САВВА МОРОЗОВ

- Савва Тимофеевич Морозов (3 (15) февраля 1862, Зуево, Богородский уезд, Московская губерния, Российская империя — 13 (26) мая 1905, Канны, Франция) — российский предприниматель и меценат.
- Савва Морозов происходил из старообрядческой купеческой семьи, был потомственным почётным гражданином. Окончил 4-ю московскую гимназию (1881), естественное отделение физико-математического факультета Московского университета (1885), в 1885—1887 годах [источник не указан 137 дней] изучал химию в Кембриджском университете (Великобритания), одновременно знакомился с организацией текстильного дела на английских фабриках.
- С 1886 г. директор Товарищества Никольской мануфактуры «Саввы Морозова сын и Ко», с 1887 г. один из пайщиков товарищества, владелец-управляющий. Был также директором Трёхгорного пивоваренного товарищества в Москве.
- В 1890 г. Морозов приобрёл имение на Урале в посёлке Всеволодо-Вильва (Пермский край). Основной целью было наличие леса, как сырья для производства химических реактивов. Реактивы были необходимы для создания новых красителей, используемых в мануфактурном производстве. Во Всеволодо-Вильве Савва Морозов преобразовал бывший железоделательный завод в химический. Открыл ещё один завод такого же профиля на реке Иваке.
- В 1905 году учредил Анонимное общество соединённых химических заводов «С. Т. Морозов, Крель и Оттман». Пользовался влиянием в предпринимательских кругах: возглавлял комитет Нижегородской ярмарки, был членом московского отделения Совета торговли и мануфактур и Общества для содействия улучшению и развитию мануфактурной промышленности.
- Оказал большую помощь МХТ: в 1898 году вошёл в состав Товарищества для учреждения в Москве Общедоступного театра, регулярно вносил пожертвования на строительство и развитие МХТ, заведовал его финансовой частью (1901—1904), был инициатором и председателем правления паевого товарищества по эксплуатации МХТ (1901) и строительства нового театрального здания в Камергерском переулке.
- Почётный член Общества пособия нуждающимся студентам Московского университета.



# МХАТ

- Московский художественный (общедоступный) театр, или МХТ создан в 1898 году Константином Сергеевичем Станиславским и Владимиром Ивановичем Немировичем-Данченко.
- С 1920 года назывался Московский художественный академический театр (МХАТ).
- В 1932 году театру присвоено имя Максима Горького.
- В 1987 году разделился на два театра:
- Московский художественный академический театр им. М. Горького (МХАТ им. М. Горького)
- Московский художественный академический театр им. А. П. Чехова (МХАТ им. А. П. Чехова)
- С 2004 года МХАТ им. А. П. Чехова переименован в Московский художественный театр им. А. П. Чехова.
- Началом Художественного театра считают встречу его основателей Константина Сергеевича Станиславского и Владимира Ивановича Немировича-Данченко в ресторане «Славянский базар» 19 июня 1897 года. Имя «Художественно-Общедоступного» театр носил недолго. В 1901 году из названия было убрано слово «общедоступный», но ориентация на демократического зрителя оставалась одним из принципов МХТ.
- Основу труппы составили воспитанники драматического отделения Музыкально-драматического училища Московского филармонического общества, где актёрское мастерство преподавал В. И. Немирович-Данченко и участники спектаклей, поставленных К. С. Станиславским в «Обществе любителей искусства и литературы».
- Московский Художественный театр открылся 14 (26) октября 1898 года премьерой «Царь Фёдор Иоаннович» Алексея Толстого. 26 января 1901 года состоялось юбилейное, сотое, представление. В архиве Станиславского сохранились следующие записи: «Успех „Царя Фёдора“ был так велик, что сравнительно скоро пришлось праздновать его сотое представление. Торжество, помпа, восторженные статьи, много ценных подношений, адресов, шумные овации свидетельствовали о том, что театр в известной части прессы и зрителей стал любим и популярен». Другое произведение А. Толстого — трагедия «Смерть Ионна Грозного» — впервые была дана на сцене МХТ 29 сентября 1899 года; Грозного играл Станиславский.
- Пайщики принимали решения на общих собраниях, обладая неравным количеством голосов, пропорционально финансовому вкладу. Наибольшим количеством обладал меценат Савва Морозов, который наряду со Станиславским и Немировичем-Данченко определял всю деловую деятельность МХТ, а к 1902 году полностью взял на себя финансирование театра.
- С 1902 года театр работает в здании в Камергерском переулке, перестроенном из старого театра Лианозова на средства Саввы Морозова архитектором Фёдором Шехтелем с участием Ивана Фомина. Проект реконструкции выполнен безвозмездно, — Шехтель отказался обсуждать вопрос оплаты еще на стадии переговоров.





# ЗНАЧЕНИЕ ПРЕДПРИНИМАТЕЛЬСТВА

Кузнецов М.С.	Фарфоровые заводы
Путилов Н.И.	Кировский з-д Морской канал Морской порт
Морозов С.Т.	МХАТ
Штиглиц А.Л.	Балтийская железная дорога Московская железная дорога Академия Штиглица

