

# Русский культурный ренессанс

конец 19 - начало 20 в.

Живопись и музыка.



*Михаил Врубель. Сирень.  
1900. Холст, масло. Третьяковская  
Галерея, Москва, Россия.*



Один из современников Врубеля писал:  
"Природа ослепила его... за то, что он слишком пристально вглядывался в ее тайны".

- Прелесть самой картины в том, что нечаянное появление фигуры выглядит как рождение органического, человеческого из мертвой материи, из драгоценных камней. В картине, в сущности, не происходит ничего, что можно было бы пересказать словами. В тени куста сирени мы различаем фигуру девушки. На нее ложатся голубые рефлексy, ее спутанные волосы скрывают фигуру. В картине до жути осязаемо передано то знакомое каждому изумление, которое мы ощущаем в сумерках и ночью, когда из тени выходит живое существо. Здесь есть и нечто от тютчевских „Тени сизые смесились“. Но подобное состояние передано языком живописи.
- Фигурка не то девушки, не то феи темнеет в кустах сирени; лиловые заросли заполняют все пространство картины, и кажется, им нет конца и за ее пределами. Но не странная хрупкость девушки сообщают этим произведениям очарование сказки — сама их живописная концепция фантастична, само соотношение фигур и пейзажа.





# Главная картина Врубеля – “Демон”.



Метод Врубеля не столько непосредственное наблюдение и передача видимой природы, сколько метод идеального представления, воображения.

- Демон – это символический образ. Он олицетворяет собой огромные силы человеческого духа, его внутреннюю борьбу, может быть – с самим собой, со злом, сомнениями, неверием... Демон возвышается над горами на фоне мерцающего заката. Он окружен невиданными цветами-кристаллами. Трагически сцеплены руки, безнадежно-печален взгляд огромных глаз на юном лице... Художник показывает нам одиночество, безысходность человека, чьи титанические силы не находят себе применения. В своей трактовке образа Демона он значительно отступает от литературного прототипа (М.Ю. Лермотова), ослабляя настроения бунта, гордыни, презрения к миру и выделяя лирическое начало образа: для него Демон – “дух страдающий, но не злобный”. Демон сидящий открывает московский, наиболее известный период творчества Врубеля,







Врубель. « К ночи »

- Редчайший дар колориста проявил Михаил Александрович в своей картине "К ночи", созданной в 1900 году. Надо было обладать поистине феноменальной зрительной памятью, чтобы запечатлеть сложнейшую гамму задуманного полотна. Приближается ночь. Веет прохладой от темных просторов древней скифской степи, где гуляет ветер.
- Но земля, кони, одинокая фигура будто напоены жаром ушедшего дня. Багровые цветы чертополоха, рыжий конь - все будто несет следы ушедшего солнца. Отчизна пращуров. Бродят лошади на фоне сумрачного неба, бескрайние дали тают во мгле, царит атмосфера первозданности, природы. И как воплощение ее души - не то сказочный пастух, не то бородатый леший с огромной гривой волос, с могучим, словно кованным из меди, торсом. Еле мерцает серп молодого месяца, гулка тишина объемлет степные просторы, только храп коней да печальный крик ночной птицы нарушают безмолвие сумерек...
- Глухие ржаво-красные тона, темные силуэты коней, заросли чертополохов и смуглый полунагой пастух-цыган, у которого в жестких черных волосах виднеются рога. Но не рога пастуха сообщают этим произведениям очарование сказки — сама их живописная концепция фантастична, само соотношение фигур и пейзажа.





# «Видение отроку Варфоломею», М.В.Нестеров (1889-1890)





- Картина написана на сюжет, взятый Нестеровым из древнейшего "Жития преподобного Сергия", написанного его учеником Епифанием Премудрым. Нестеров проникся наивным и поэтическим рассказом Епифания Премудрого, его простодушной верой в чудо: "Я был полон своей картиной. В ней, в ее атмосфере, в атмосфере видения, чуда, которое должно было совершиться, жил я тогда" (писал Нестеров в "Воспоминаниях"). «Не венчик над головой святого, а именно пейзаж должен воплощать чудесное», - считал художник.





П  
У  
С  
Т  
Ы  
Н  
Н  
И  
К





- Нестеров первым с такой искренностью и силой опоэтизировал человека, отказавшегося от суетных мирских страстей и нашедшего счастье в уединении и тишине природы. Его старик-монах - простец, с наивной верой в Бога, не искушенный религиозно-философских мудрствований, но чистый сердцем, безгрешный, близкий к земле, - это и делает его таким счастливым. Нестеровский герой был навеян русской литературой. Нестеров нашел этот человеческий тип и в жизни. Он написал своего пустытника с отца Гордея, монаха Троице-Сергиевой лавры, привлеченный его детской улыбкой и глазами, светящимися бесконечной добротой. Новым для русской живописи был не только образ старца, но и пейзаж, замечательный своей одухотворенностью. Он лишен внешних красот, сер и скуден в своей наготе ранней зимы, но пронзительно поэтичен. В нем появляется чахлая елка, гроздь красной рябины – любимые нестеровские "герои". Художник относится к ним как к живым существам. Глубокий внутренний лад связывает человека и природу. В коричневато-сером колорите картины еще сохраняется воздействие передвижнической живописи, но это уже неповторимый нестеровский мир Святой Руси.







«Великий постриг». 1898





- Он написал старообрядческий скит, затерявшийся в лесной глуши, - такие он видел на родине и в окрестностях Троице-Сергиевой лавры. На фоне пологих холмов, поросших елями, стоят деревянные домики - кельи монахинь. Здесь же церковь, часовенка. По узкой улице движется медленная процессия, длинная вереница женщин разных возрастов, одетых в черные монашеские рясы. Впереди - юная девушка в сарафане и платке, повязанном по-старообрядчески. Это композиционный и эмоциональный центр картины - девушка, юная, чистая, кроткая, с глубокой печалью в сердце. За ней, словно печальное эхо, такая же девушка в профиль. Они еще не монахини, но скоро и им предстоит выбрать этот путь. Можно только гадать, несчастная ли любовь причина их ухода из мира или просто отвращение к его грязи и пошлости. За девушками следует старуха с девочкой. Первая - воплощение примиренных страстей, вторая их еще не испытала. Далее две монахини почтительно и не без подобострастия поддерживают властную и красивую игуменью. Композиция строится на перекличке вертикалей, черных, белых, тянущихся к небу как стройный хорал. Высокое мастерство декоративного решения целого соединяется здесь с умением выразить лирико-драматический настрой, подобный музыкальному. Красота весенней природы вносит примиряющие нотки в скорбную мелодию целого.





# Художник К.А. Сомов.







К.А.Сомов «Вечерние тени»





«Зелёный склон за дорогой»





«Август»



Б.Кустодиев «Ярмарка»





# «Гулянье на Волге»



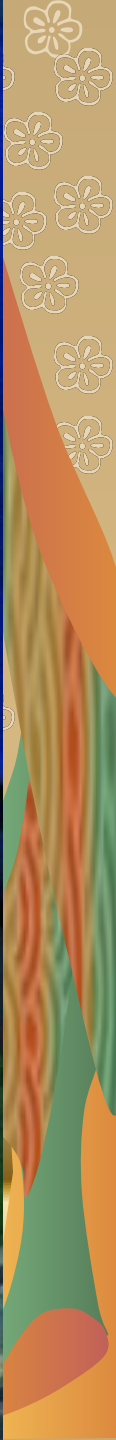




КУПЧИХА







«Купчиха, пьющая чай»





**«Красавица»**



**«Купчиха на балконе»**



# Масленица







ТЕАТРЪ

СРЪБ

18 СЕПТЕМ

САН

ТЪ

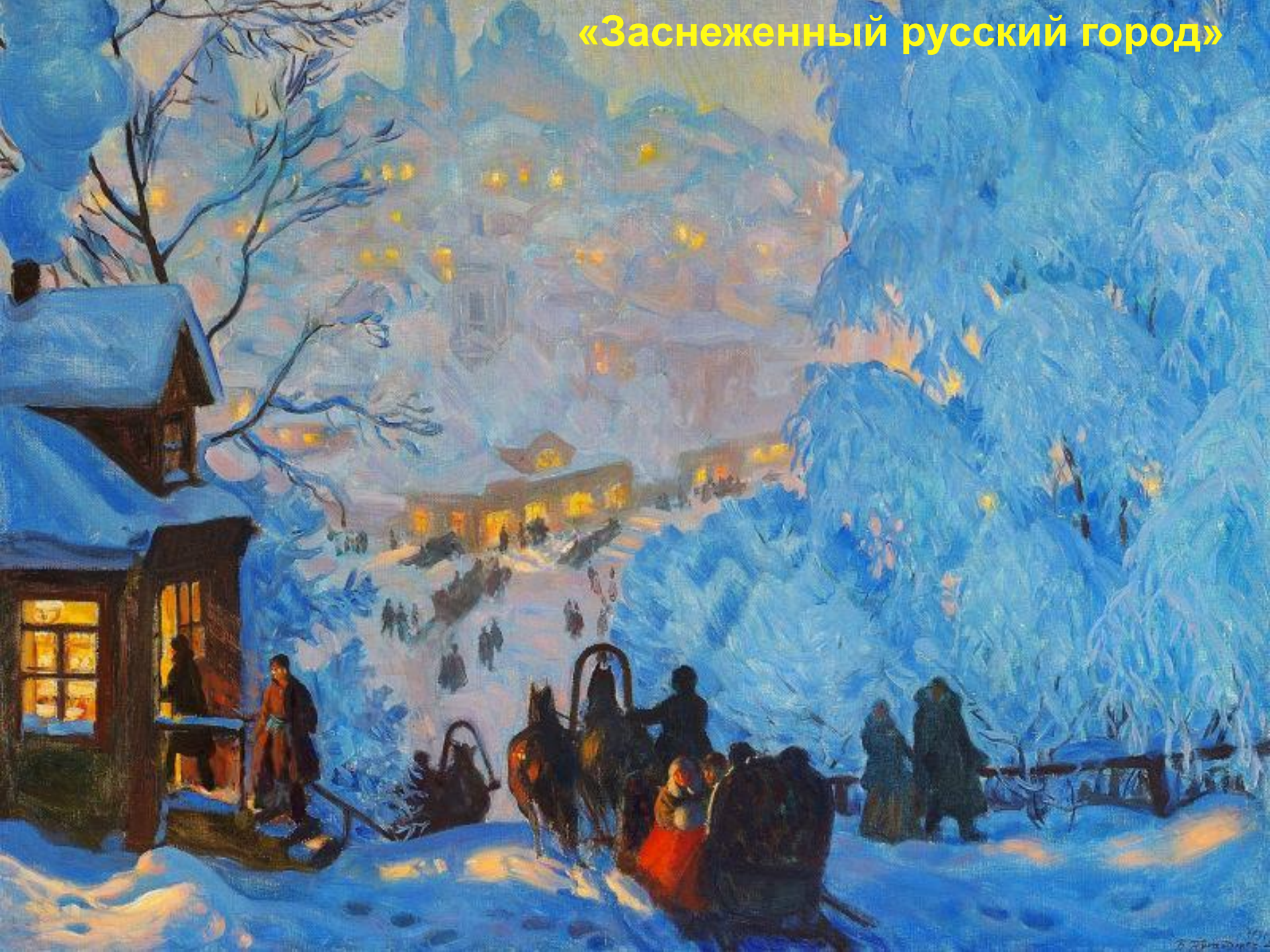
СЪРЪ  
ИКРА







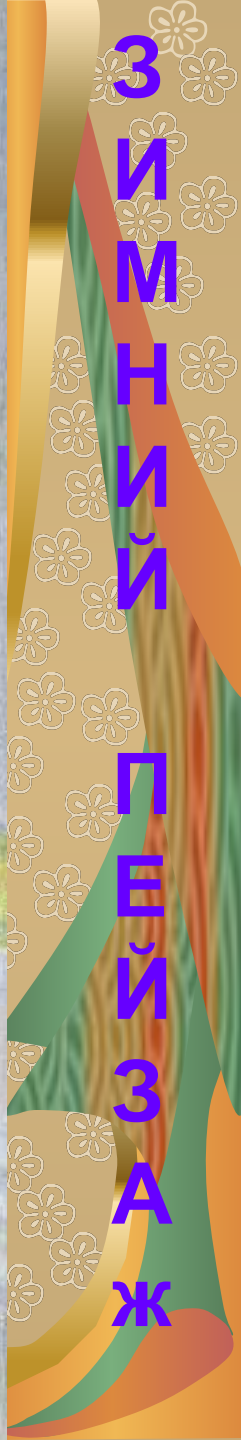
# «Заснеженный русский город»







З  
И  
М  
Н  
И  
Й  
П  
Е  
Й  
З  
А  
Ж







ПАРИЖ

НОЧЬЮ.

ИТАЛЬЯНСКИЙ

БУЛЬВАР







Великая улица  
Тверь-Кремль-Китай  
1906

К.А. Коровин.





Париж  
после  
дождя





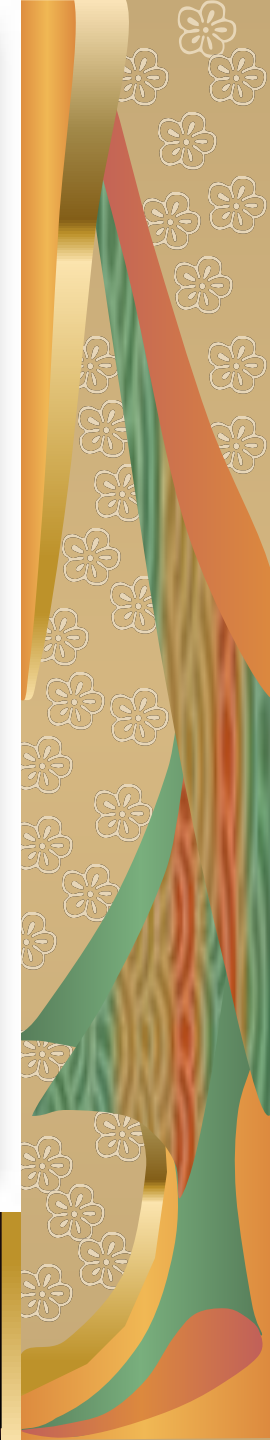


Петров-Водкин «Купание красного коня»





«Мать»







Б  
О  
Г  
О  
М  
А  
Т  
Е  
Р  
Ь





«Сирень»

П.  
П.  
К  
О  
Н  
Ч  
А  
Л  
О  
В  
С  
К  
И  
Й





Р  
О  
З  
Ы  
  
В  
  
К  
У  
В  
Ш  
И  
Н  
Е







СИРЕНЬ  
В  
КОРЗИНЕ





«Яблоки»





**«Первый снег»**





«Полевые цветы»





П.  
П.  
К  
О  
Н  
Ч  
А  
Л  
О  
В  
С  
К  
И  
Й





КОМПОЗИТОР

С.В. Рахманинов







**М.А.Врубель**



**К.А.Коровин**

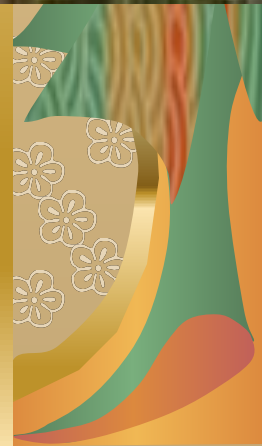




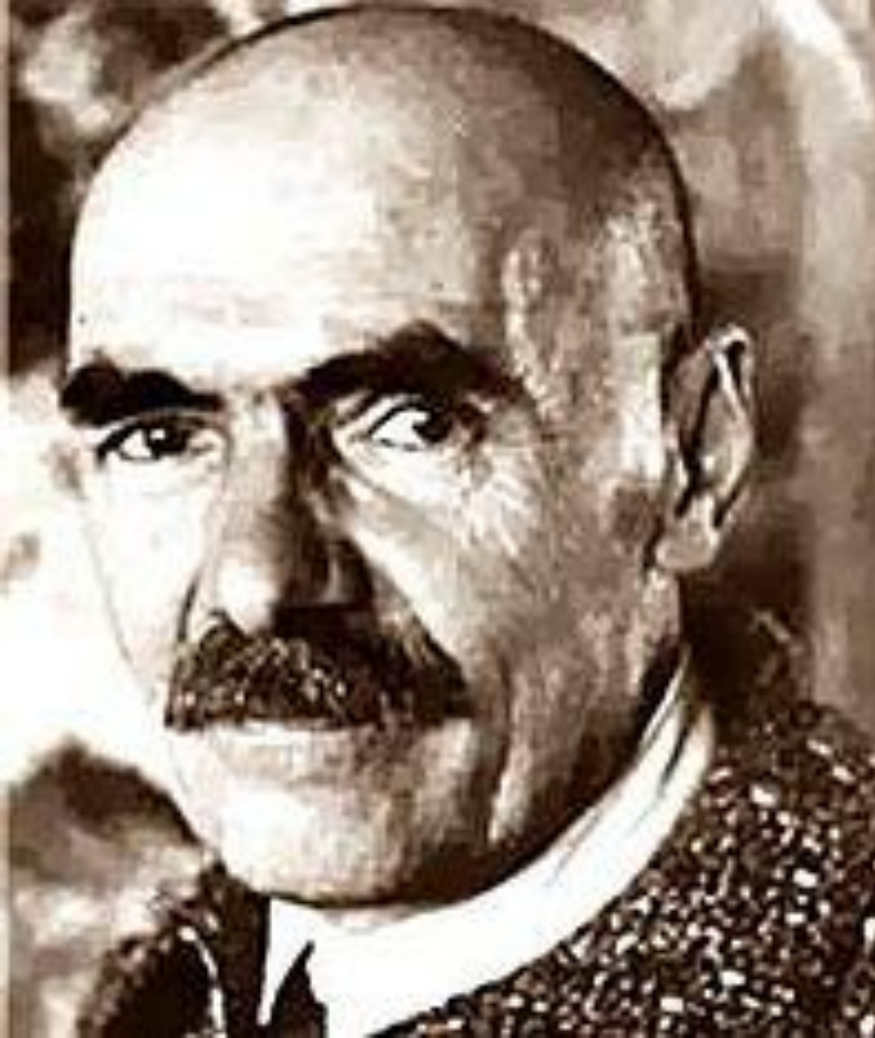


**Б.Кустодиев**

**М.В.Нестеров**







**К.С.Петров-Водкин**



**С.С.Прокофьев**

