

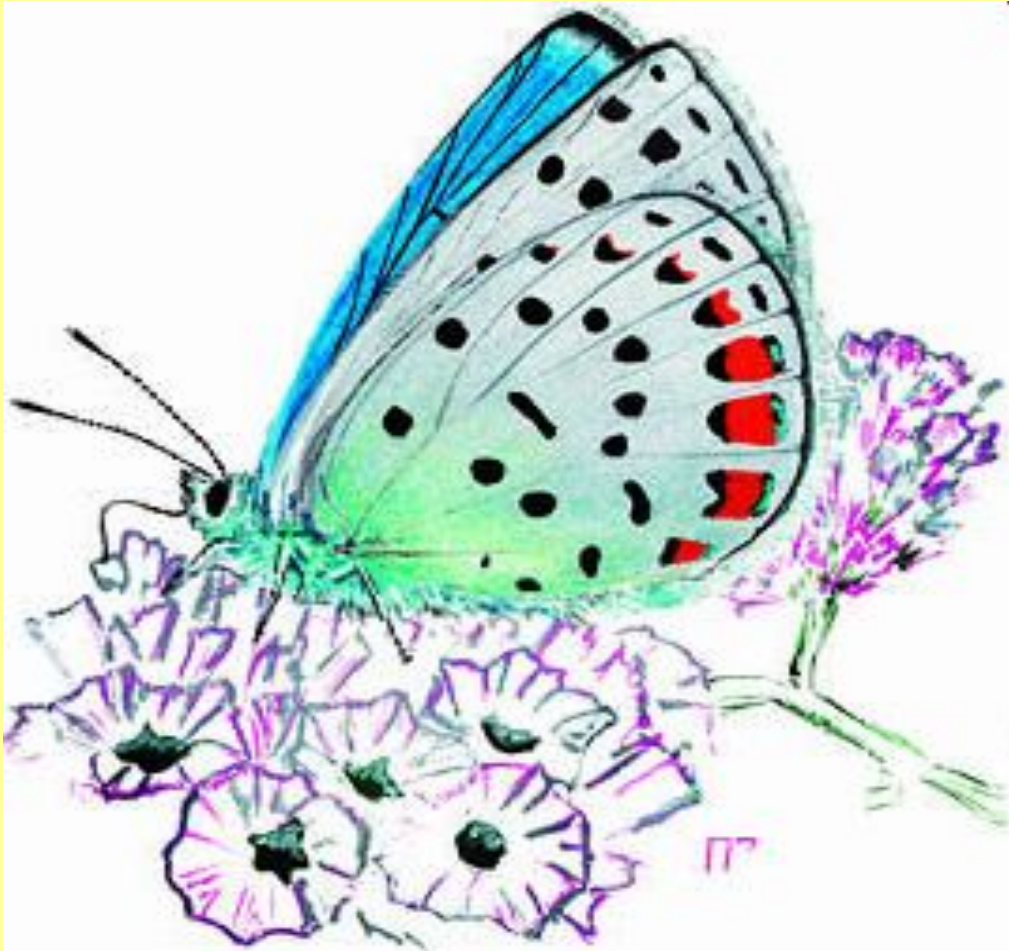
**КРАСНАЯ КНИГА**

Красноярского края

**Насекомые**

- Голубянка киана
- Аполлон
- Антаксия сетчатая
- Аскалаф сибирский
- Рофитоидес серый
- Лента орденская голубая
- Павлиний глаз малый ночной
- Парусник восточносибирский
- Парусник феб
- Парусник Эверсманна
- Огнецветка
- Махаон
- Пчела-плотник
- Сколия степная
- Сенница Геро
- Хвостатка Фривальдского
- Жук-носорог обыкновенный
- Чернушка Флетчера
- Шмель байкальский
- Шмель армянский
- Шмель моховой
- Шмель modestus, или шмель скромный
- Шмель спорадикус
- Шмель Шренка

# Голубянка киана



Распространение  
Юго-восток  
европейской части  
России, Южный  
Урал, Казахстан, юг  
Сибири до  
Забайкалья. В  
Красноярском крае  
вид найден в  
заповеднике  
«Столбы»,  
окрестностях  
Красноярска и ряде  
мест Хакасии.

# Аполлон обыкновенный



Распространение  
Большая часть  
ареала этого евро-  
азиатского вида  
расположена  
восточнее Урала. В  
Сибири  
распространен до  
Якутии и Восточного  
Забайкалья. В  
Красноярском крае  
обитает в южных  
районах.

# Антаксия сетчатая



Распространение  
Иркутская область,  
Бурятия, Читинская  
область,  
Приморский край. В  
Красноярском крае  
вид обнаружен в  
заповедниках  
«Столбы» и Саяно-  
Шушенском .

# Аскалаф сибирский



Распространение  
Известен с берегов  
Байкала и Енисея. В  
крае аскалаф  
сибирский найден в  
заповеднике  
«Столбы», по  
берегам  
Красноярского  
водохранилища, в  
окрестностях  
Абакана и в Саяно-  
Шушенском  
биосферном  
заповеднике.

# Рофитоидес серый



Распространение  
Южные и умеренные  
широты Палеарктики.  
Граница близко  
совпадает с южными  
пределами  
распространения  
вечной мерзлоты. В  
Красноярском крае  
отмечен в южной  
половине края, включая  
и среднетаежные леса.  
Северная граница  
распространения вида  
проходит на широте  
Подкаменной Тунгуски.

# Лента орденская голубая



**Распространение**  
Леса, лесостепь и лесолуговые ландшафты Евразии и Северной Америки. В СНГ к северу мало заходит в таежную зону, особенно в Сибири. В Красноярском крае встречается в южных районах, к северу распространяется не далее широты Красноярска. В крае и вообще в пределах ареала северная граница распространения изучена слабо



# Павлиний глаз малый ночной

## Распространение



Павлиний глаз – представитель семейства, встречающегося преимущественно в тропиках. Обитает в лесной зоне Евразии, в СНГ - от западных границ до Байкала и Приморья. В Сибири распространение изучено слабо, особенно в бассейне Енисея. Найден в южной и средней частях Красноярского края к северу, по-видимому, включая бассейны рек Елогуй и Бахта.

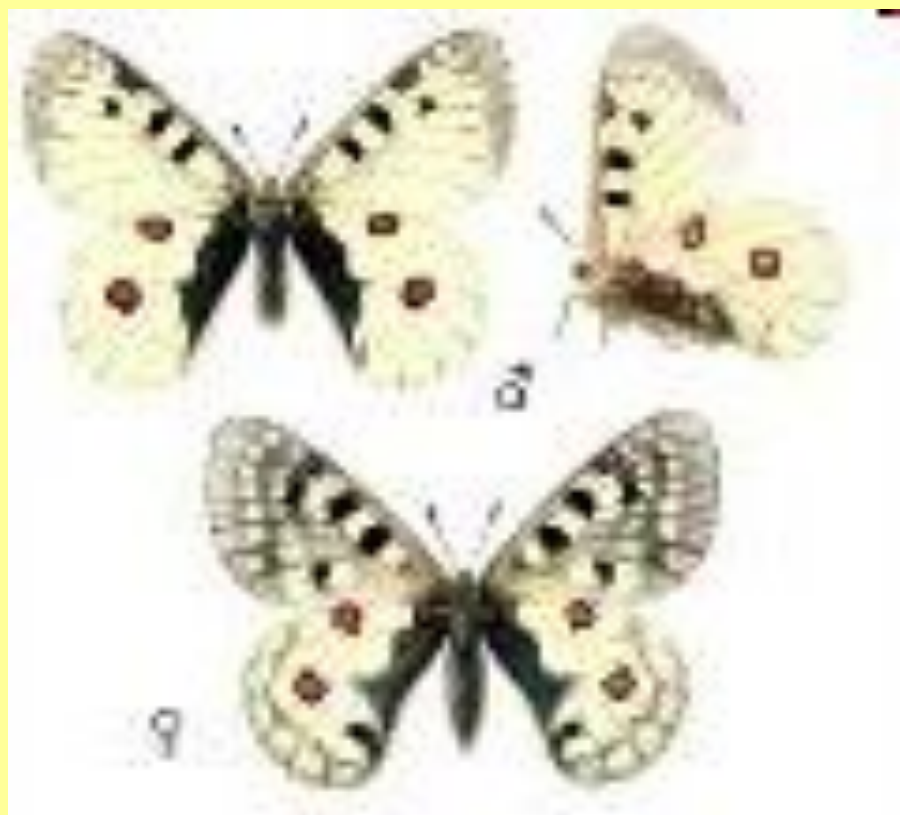
# Парусник восточносибирский



Распространение  
Горы Сибири и  
Дальнего Востока,  
Монголии и Китая. Для  
Красноярского края  
известен по сборам Ю.  
П. Кондакова на  
Енисейском кряже.  
Найден также в  
среднем течении  
Нижней Тунгуски (в  
районе пос. Тура)

# Парусник феб

Распространение  
Горный вид с  
разорванным ареалом.  
Горные районы Урала,  
юга и северо-востока  
Сибири; вне СНГ –  
Альпы, Монголия,  
запад США, от Аляски  
до Калифорнии. В  
Красноярском крае  
встречается на севере –  
в горах Путорана и на  
юге – в горах и  
предгорьях Западного  
Саяна.



# Парусник Эверсманны



Распространение  
Горные районы  
Сибири, Приамурья,  
Приморья, на северо-  
востоке – до Чукотки,  
Монголия, Япония  
(Хоккайдо), Аляска. В  
Красноярском крае  
достоверно известен из  
Западного Саяна,  
сведения об обитании  
вида в горах  
Кузнецкого Алатау  
требуют  
подтверждения.

# Огнецветка



Распространение  
Европа, Северная  
Африка, Сирия.  
Обнаружена в  
Назаровском  
районе  
Красноярского  
края.

# Махаон



Распространение  
Очень широкое:  
Палеарктика и Аляска,  
вся территория СНГ, за  
исключением тундр.  
Изредка встречается в  
лесотундре и южной  
тундре. Таково же  
распространение  
махаона и в  
Красноярском крае, но  
северная граница  
ареала здесь  
нуждается в уточнении.

# Пчела-плотник



**Распространение**  
Ареал вида охватывает Палеарктику, за исключением северной ее части. В СНГ распространена южнее среднетаежной подзоны, доходя на востоке до Центральной Азии и Монголии. В крае найдена в Усинской котловине, в окрестностях пос. Усинск.

# Сколия степная



**Распространение**  
Обитатель жаркого или теплого климата, представитель обширного рода тропического происхождения. В СНГ эта сколия распространена на юге страны в степной и лесостепной зонах; северная граница проходит по южным пределам лесной зоны. В Сибири встречается лишь в самой южной ее части, проникая на восток до Южного Забайкалья. Распространение в Красноярском крае не изучено. Обитает в Минусинской котловине, может быть в прилежащих районах, не доходя к северу до широты Красноярска.



# Сенница Геро



**Распространение**  
Лесная зона Палеарктики, за исключением северной тайги. Северная граница распространения изучена слабо. Населяет южную и среднюю части Красноярского края к северу примерно до бассейнов рек Елогуй и Бахта. В Эвенкии не доходит до главного русла Нижней Тунгуски. Однако и здесь северная граница изучена плохо.

# Хвостатка Фривальдского



**Распространение  
Южная Сибирь  
от Алтая до  
Забайкалья.**

# Жук-носорог обыкновенный



Распространение  
Ранее отмечался для  
Европы и крайнего юго-  
запада Западной Сибири  
(окрестности Омска,  
Тобольска, Бийска,  
Семипалатинска).  
Обнаружен в пределах  
Красноярского края  
(Шарыповский,  
Назаровский, Боготольский,  
Емельяновский районы).

# Чернушка Флетчера



**Распространение  
Сибирский вид.  
Описан с Алтая,  
позже найден на  
других горных  
массивах.  
Обнаружен Ю.П.  
Коршуновым в  
Кузнецком  
Алатау.**

# Шмель байкальский



**Распространение**  
В крае почти не изучено. Широко распространенный палеарктический вид, в Сибири приуроченный к южным областям, а на Дальнем Востоке – к Приморью. В Красноярском крае известны находки в районе Красноярска, Минусинска, восточнее Енисея на широте Красноярска.

# Шмель армянский



**Распространение**  
В Красноярском крае и вообще в Сибири практически не изучено. В основном этот шмель - обитатель степей юга европейской части страны, Кавказа, Средней Азии. В Красноярском крае известны находки из южных районов: не севернее широты Красноярска.

# Шмель моховой



**Распространение**  
Шмель моховой – широко распространённый палеарктический вид. Большая часть его ареала находится на территории СНГ, где он встречается от западных границ страны до Забайкалья, Якутии и Приморья на востоке. Область обитания в Сибири изучена слабо. В Красноярском крае известны находки этого шмеля к северу примерно до Красноярска. Возможно, встречается и значительно севернее, особенно по долинам крупных рек.

# Шмель modestus, или шмель скромный



**Распространение**  
**Широко распространенный**  
**слабоизученный**  
**палеарктический вид. В**  
**основном известен из**  
**Восточной Сибири, Дальнего**  
**Востока, из центральных и**  
**отчасти северных районов**  
**европейской части страны.**  
**Для Красноярского края**  
**известен только в двух**  
**точках: в районе Красноярска**  
**и близ южной границы края.**



# Шмель спорадикус



**Распространение**  
В крае почти не изучено.  
**Широко распространенный**  
**палеарктический вид,**  
**приуроченный к таежной**  
**зоне. Более известен из**  
**Восточной Сибири, Дальнего**  
**Востока и лесной зоны**  
**европейской части страны. В**  
**Красноярском крае найден в**  
**районе Енисейска и**  
**восточнее Енисея на широте**  
**Красноярска.**

# Шмель Шренка

Распространение

В крае почти не изучено.

Широко распространенный бореальный палеарктический вид, встречающийся от центральных областей европейской части страны на западе до Приморья и Камчатки на востоке. В Сибири распространение изучено слабо. В Красноярском крае известны лишь немногие места обитания в южных и центральных районах, к северу идет до Юго-Западной Эвенкии

