



**LIETUVOS MENININKŲ  
SOCIALINĖ PADĖTIS RYTŲ  
IR VIDURIO EUROPOS  
KONTEKSTE**

**Prof. ARVYDAS MATULIONIS  
SOCIALINIŲ TYRIMŲ  
INSTITUTAS**

**SALTONIŠKIŲ 58, VILNIUS**

**matulionis@ktl.mii.lt**

# **SAVO PRANEŠIME REMSIUOS:**

- **APKLAUSOS DUOMENIMIS, REMIANTIS UNESCO KLAUSYMINU VALSTYBĖMS NARĖMS, TIRIANT KŪRĖJŲ, MENININKŲ IR ATLIKĖJŲ SOCIALINĮ STATUSĄ (2003 m. birželis);**
- **LIETUVOS MENININKŲ SOCIALINĖS PADĖTIES TYRIMU, KURĮ ATLIKO KULTŪROS IR MENO INSTITUTAS 2000 METŲ BALANDŽIO MĖNESĮ (403 menininkų ir 1003 Lietuvos gyventojų apklausos duomenys);**
- **ŽINYNO «KAS YRA KAS LIETUVOJE 2002 METAIS» DUOMENŲ APIE MENININKUS KONTENT ANALIZE.**

**PRIEŠ PATEIKDAMAS TYRIMŲ DUOMENIS, VISŲ  
PIRMA APIBŪDINSIU, KAS YRA MENININKAS:**

**MENININKAS - TAI ŽMOGUS KURIANTIS MENO  
SRITYJE IR SAVO KŪRYBOS REZULTATAIS  
PASIEKĘS VISUOMENĖS PRIPAŽINIMO.**



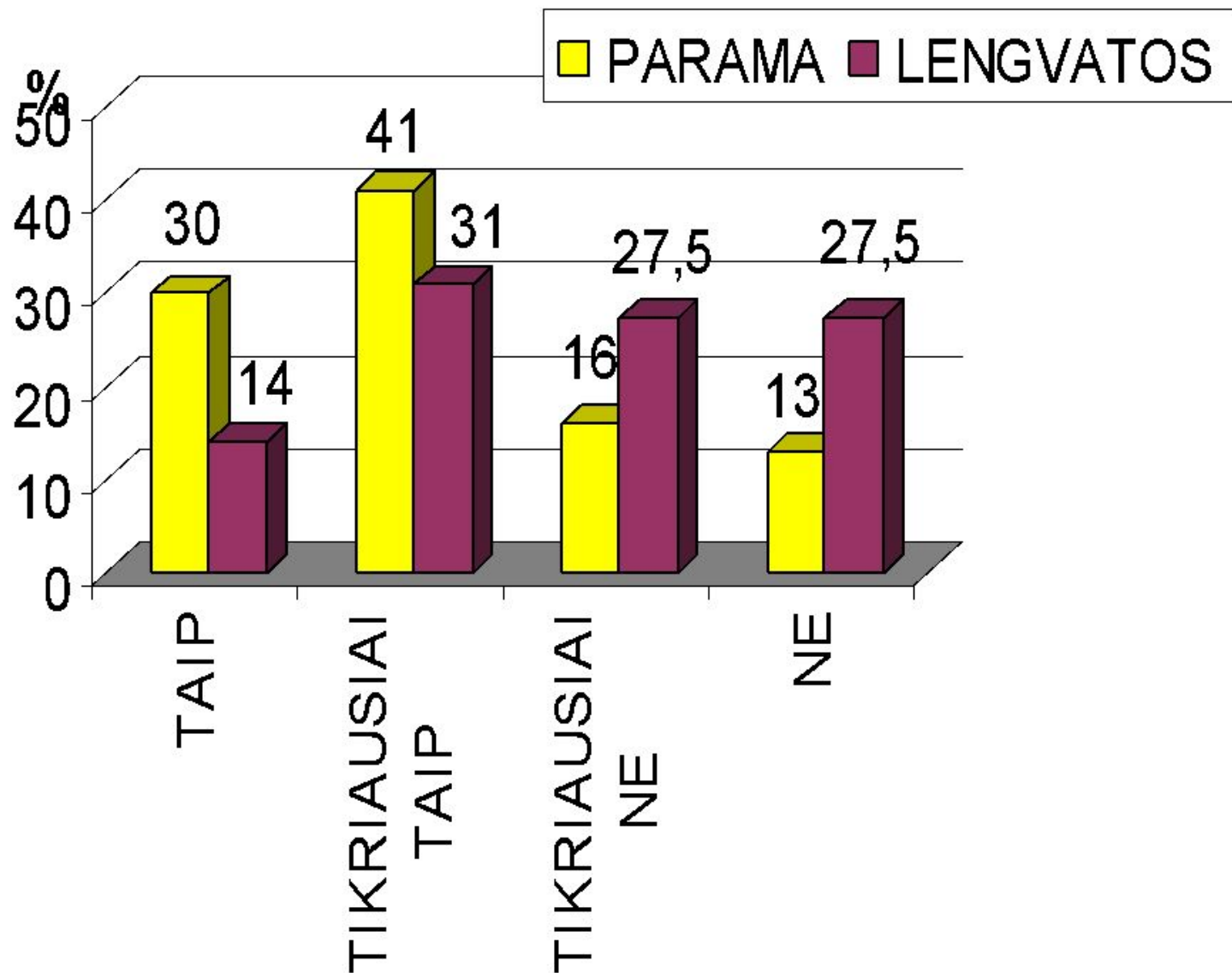
**LEIDINYJE «KAS YRA KAS LIETUVOJE 2002  
METAIS IŠ DEŠIMT TŪKSTANČIŲ ELITO ATSTOVŲ  
MENININKAI SUDARO APIE 16%. DAUG TAI, AR  
MAŽAI? TURINT GALVOJE, KAD ŽINYNE DAUG  
POLITIKŲ IR VERSLININKŲ, TAI PAKANKAMAI  
AUKŠTAS RODIKLIS.**

## **KELETAS SOCIALINIŲ DEMOGRAFINIŲ RODIKLIŲ:**

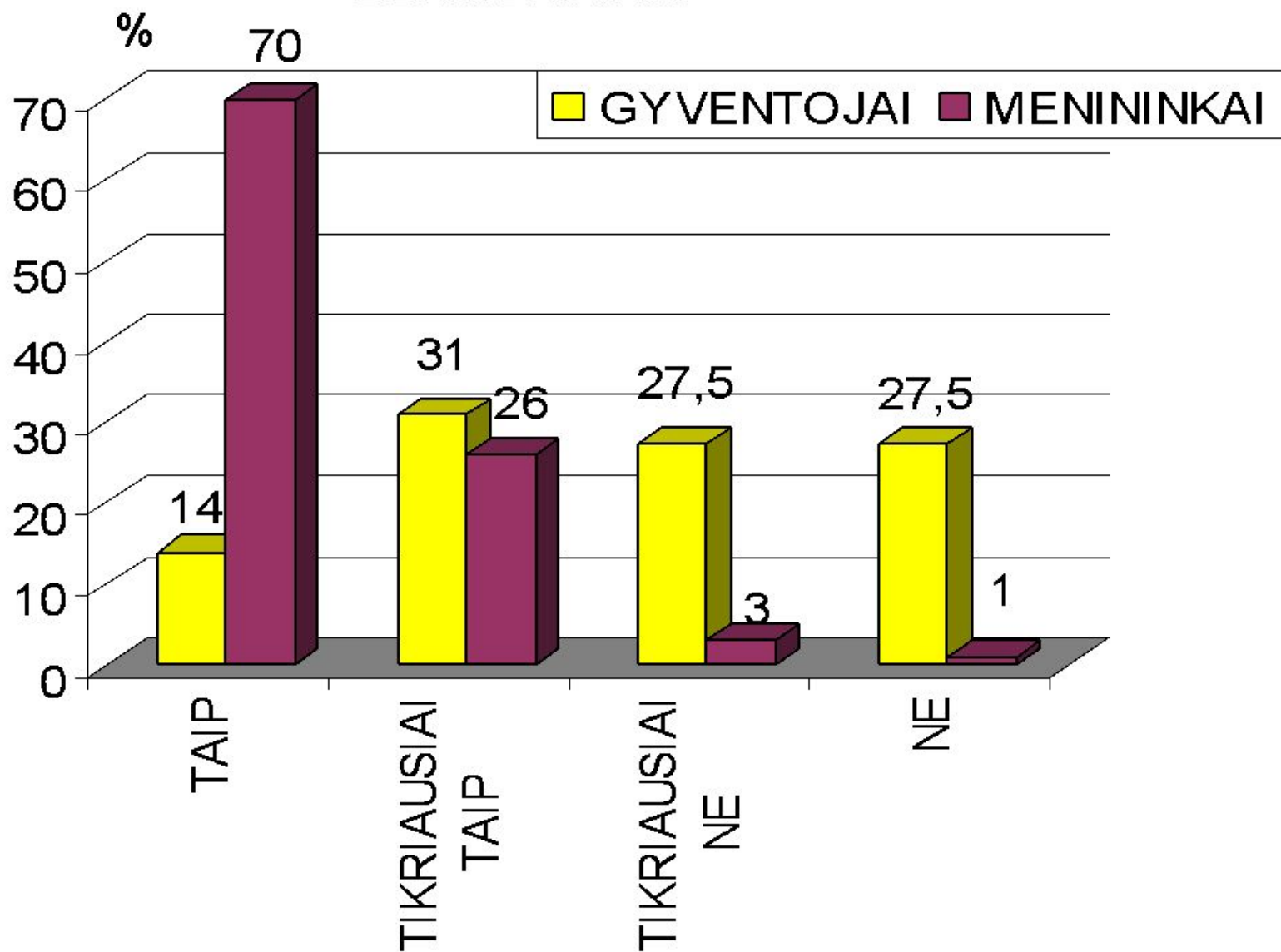
- 62% NURODYTOJŲ MENININKŲ YRA VYRAI;**
- 2% YRA JAUNESNI NEI 30 METŲ, 9% - 30-39 m. ,**  
**27% - 40-49 m., 25% - 50-59 m., 20% - 60-69 m.,**  
**17% - 70 m. ir vyresni;**
- 60% gyvena Vilniuje, 1% - kaime;**
- 33% YRA DAILININKAI, 32% - MUZIKAI, 15% -**  
**TEATRALAI, 9% - LITERATAI,**  
**7% - ARCHITEKTAI, 5% - FOTOGRAFAI,**  
**KINEMATOGRAFININKAI, TV DARBUOTOJAI.**

**2000 METAIS LIETUVOS GYVENTOJŲ NUOMONE  
MENININKŲ PRESTIŽAS BUVO 3,9 BALO (5 BALŲ  
SKALĖJE, TUO METU KAI GYDYTOJO - 4,8. TAČIAU  
JIS «LENKĖ» DVASININKO PRESTIŽĄ - 3,7.**

# NUOMONĖ APIE PARAMOS IR LENGVATŲ TEIKIMĄ MENININKAMS



## AR MENININKAMS TURI BŪTI TEIKIAMOS LENGVATOS?



2000 METAIS 2/3 APKLAUSTŲJŲ MENININKŲ DIRBO IR JŲ DARBAS BUVO SUSIJĘS SU MENU; 8% DARBAS NESUSIJĘS SU PROFESIJA, 5% UŽSIIMA TIK KŪRYBA, 8% KURIA, TAIGI YRA SUSIJĘ SU PROFESIJA, 3% KURIA, BET DARBAS NĖRA SUSIJĘS SU KŪRYBA, 4% UŽSIIMA VERSLU, KURIS YRA SUSIJĘS SU KŪRYBA, 1% UŽSIIMA VERSLU, KURIS YRA NESUSIJĘS SU KŪRYBA, 4% YRA PENSININKAI, 2% KITAS UŽSIĖMIMAS.

56% MENININKŲ GAVO AUTORINĮ UŽDARBĮ PAGAL SUTARTĮ SU UŽSAKOVU, 12 % NEGAVO NIEKO.

4 IŠ 10 GAVO ATLYGĮ REGULIARIAI, KAS PENKTAS - KARTĄ PER KETVIRTĮ, 23% - DAR REČIAU, 17% NEGALĖJO ATSAKYTI. %%% %%% %%% %%% %%% %%% %%% %%% %%%



48% NURODĖ, KAD UŽDARBIS IŠ KŪRYBOS SUDARO IKI 25% VISO UŽDARBIO, 17% - 26-50%, 13% - 51-75%, O 19% - 75-100%.

TIK 9% NURODĖ, KAD GALI PRAGYVENTI TIK IŠ KŪRYBOS, O 22% GALI PRAGYVENTI, BET TIK “PRISIDURIANT” IŠ KITOS VEIKLOS. 40% - NEGALI.

3% MENININKŲ MATERIALINĖ PADĖTIS LABAI PAGERĖJO, 19% - GREIČIAU PAGERĖJO, NEGU PABLOGĖJO, 19% - LIKO TOKIA PATI, 36% - GREIČIAU PABLOGĖJO, NEGU PAGERĖJO, O 14% - LABAI PABLOGĖJO, 9% NEGALĖJO ĮVERTINTI.

28% VERTINO VALSTYBĖS PARAMĄ MENININKAMS LABAI BLOGAI, O 38% - BLOGAI, TIK 1% - GERAI.

После второй мировой войны во времена “холодной войны” Европа вернулась к двухзонной системе ВОСТОК - ЗАПАД.

После падения Берлинской стены опять сформировалась трехзонная система.

Тенденции развития Европы указывают на то, что опять будет возвращение к двухзонной системе, но в новом качестве - не противостояния, а конкурентного сотрудничества.

После второй мировой войны во времена “холодной войны” Европа вернулась к двухзонной системе ВОСТОК - ЗАПАД.

После падения Берлинской стены опять сформировалась трехзонная система.

Тенденции развития Европы указывают на то, что опять будет возвращение к двухзонной системе, но в новом качестве - не противостояния, а конкурентного сотрудничества.

## 1.1.2. ЭКОСОЦИАЛЬНЫЙ ПОТЕНЦИАЛ ВОСТОЧНОЙ И ЦЕНТРАЛЬНОЙ ЕВРОПЫ.

### ПОНЯТИЕ ЭКОСОЦИАЛЬНОГО ПОТЕНЦИАЛА.

Трансформации формируют новые модели образа жизни, новые идеалы и ценности. Общность новых условий и возможностей, отражающих перспективность трансформаций и их приоритеты, можно определить как экосоциальный потенциал.

Проанализировав ВЦЕ как сложную экосистему, можно выделить несколько важнейших характеристик экоциального потенциала:

- черты, отражающие природную и географическую специфику (территория, климат, природные ресурсы, географические геополитические и геоэкономические особенности ситуации),
- характеристики, отражающие человеческий потенциал и организацию общества (число жителей,

демографический состав, этнический и социальный состав, особенности культуры и менталитета, государственность и особенности государства),

- экономический потенциал и характеристики экономической деятельности (структура хозяйства, эффективность экономической деятельности, производительность труда, уровень благосостояния),
- характеристики факторов, определяющих изменения (внешние и внутренние факторы, обуславливающие изменения политики, социальной сферы, экономики, технологии, природоохраны, информации и др.).

Экосоциальный потенциал различных стран и регионов может быть определен подчеркивая различные характеристики и комбинации характеристик. Это обусловлено различием трансформаций, приоритетов на различных этапах трансформации. Поэтому по каждому

конкретному случаю для определения экосоциального потенциала должны быть определены важнейшие элементы экосоциального потенциала.

## ОСНОВНЫЕ ЭЛЕМЕНТЫ ЭКОСОЦИАЛЬНОГО ПОТЕНЦИАЛА ВЦЕ.

Необходимо учитывать:

- человеческие ресурсы и им присущие рабочие и предпринимательские потенции;
- природные ресурсы и природные условия для добывательной, производственной, предпринимательской деятельности;
- сосредоточенные и реально используемые мощности для добычи, производства и оказания услуг;
- инвестиционные возможности, определяющие (вместе с тем и ограничивающие) расширение и модернизацию экономического потенциала.

Оценивая в странах ВЦЕ человеческие ресурсы можно констатировать:

- они очень различны;
- они отличаются большой степенью приспособленчества к различным изменениям жизни;
- в странах ВЦЕ накоплен определенный опыт внедрения эффективных систем просвещения, высшего образования и науки.;



Природные ресурсы в странах ВЦЕ очень различны, поэтому при оценке очень важен экологический аспект. Он важен и для перспективы развития ВЦЕ.

В странах ВЦЕ накоплен достаточно большой опыт добычи природных ресурсов, производства и оказания услуг. С другой стороны, их материальная и организационная база морально и физически отсталая и не соответствует современным требованиям.



Оценивая возможности инвестиций нужно иметь ввиду:

- интересы инвеститоров (как западных, так и местных);
- наличие интересов само по себе показывает положительную оценку потенциала ВЦЕ;
- создание положительных политических, социальных, правовых, информационных и других условий и их дальнейшее улучшение;
- наличие таких хороших условий для инвестиций само по себе является элементом экосоциального потенциала.

Обобщая можно сформулировать несколько выводов:

1. В странах ВЦЕ по различным элементам достигнут определенный уровень экосоциального потенциала. Чтобы в странах ВЦЕ был бы достигнут качественно новый уровень развития общества, необходим системный охват всех элементов. Это означает, что трансформация общества должна опираться на системный подход;

2. Необходимо учесть различия стран ВЦЕ. По ним можно выделить несколько регионов:

- страны Балтии;
- бывшие страны так называемого “соцлагеря”;
- страны СНГ.

## ОСОБЕННОСТИ СТРАН БАЛТИИ В СИСТЕМЕ ЭКОСОЦИАЛЬНОГО ПОТЕНЦИАЛА СТРАН ВЦЕ.

В конце XX века страны Балтии были “катализатором” изменений в бывшем СССР. И до “перестройки” они имели свой особенный статус “советского Запада”.

Основные элементы экосоциального потенциала стран Балтии те же:

- геополитическое, геосоциальное и геоэкономическое положение региона;
- накопленный опыт культуры и качества труда и на этой



основе сформировавшаяся социальная структура общества;  
- структура экономической и социальной сферы.

Подробнее на особенностях стран Балтии мы остановимся позже.

## ОСОБЕННОСТИ СТРАН БЫВШЕГО СОЦЛАГЕРЯ В СИСТЕМЕ ЭКОСОЦИАЛЬНОГО ПОТЕНЦИАЛА СТРАН ВЦЕ.

К этой группе стран мы относим: Польшу, Чехию, Словакию, Венгрию, Румынию, Болгарию, Албанию, а также Словению, Хорватию, Боснию и Герцеговину, Македонию, Сербию и Черногорию.

Необходимо выделить несколько основных черт:

- большинство этих стран в течении нескольких столетий прошли “школу” Западной цивилизации;
- во времена принадлежности к соцлагерю эти страны также ориентировались на Запад, в особенности Югославия;
- несколько стран в особенности Албания Румыния и

несколько республик бывшей Югославии (Македония, Черногория, Босния и Герцоговина) самоизолировали;

- в последнее десятилетие в результате войн сложилась особенно напряженная ситуация на Балканах.

Таким образом об этих странах мы можем говорить как в целом, так и об “асинхронности” развития. Принадлежность к одному региону создает предпосылки для проявления синергетического эффекта, достижения достижения большей общности, которое по мере включения стран в Евросоюз будет нарастать.

Говоря о экосоциальном потенциале этого региона можно отметить:

- приоритет на безопасность и стабильность в Европе и мире;
- приоритет на развитие европейской культуры;
- приоритет на использование природных богатств;
- приоритет на производственные мощности и развитую

социальную и экономическую инфраструктуру;  
- приоритет на “западный” образ жизни.

О ситуации и перспективах в странах СНГ расскажите Вы.

### 1.1.3. В СТРАНАХ ВЦЕ ПРОИСХОДЯЩЕЙ ТРАНСФОРМАЦИИ В СИСТЕМЕ ФОРМИРОВАНИЯ ГЕОПОЛИТИЧЕСКИХ СТРУКТУР И ИХ РАЗВИТИЯ.

Формирование крупных геополитических структур - основное обстоятельство трансформаций в странах ВЦЕ и во всем мире.

Это обусловлено несколькими основными причинами:

- после дезинтеграции СССР и соцлагеря потеряло смысл противостояние «Восток - Запад»;
- фактически элиминированы политические последствия второй мировой войны;

- происходят интенсивные интеграционные процессы в различных регионах, в особенности в Европе и в Юговосточной Азии;
- увеличивается разрыв между странами в сфере науки и технического прогресса.

В регионе ВЦЕ формируются несколько геополитических структур:

- Центральная Европа (включая и Балтийские страны и, в некоторой мере - Румынию, Словению и Хорватию);
- Балканы;
- Россия и другие республики бывшего СССР, хотя в этом регионе видны и различия, например, усиление влияния ислама в республиках Средней Азии.

Можно отметить по крайней мере две противоречивые тенденции:

1. Происходит дезинтеграция, которая определяется:

- стремлением стран центральной Европы интенсивно интегрироваться в Западные структуры;
- недостаточно эффективные механизмы внутренней интеграции в странах СРГ;
- недостаточно эффективные механизмы внутренней интеграции в странах Балтии;
- региональные конфликты (реально происходящие и возможные);
- незначительное воздействие различных Западных структур на внутреннюю интеграцию.

2. В будущем потенциально углубляющаяся внутренняя интеграция, которую обуславливают:

- ностальгия к прошедшим временам;
- внутренняя интеграция помогает эффективнее решать многие общие для региона экономические, технологические, политические, социальные и другие проблемы;
- стремление иметь союзников;

- противостояние дезинтегрирующей политике Запада;
- интеграционная политика экономических и других структур Запада в отношении стран ВЦЕ по инициированию программ и проектов, предусматривающих внутренни интеграционные формы.

На сегодняшний день пока доминируют дезинтеграционные тенденции.

## ГЕОПОЛИТИЧЕСКИЕ СТРУКТУРЫ ЗАПАДНОЙ ЕВРОПЫ.

Западная Европа объединена Европейским Союзом.

Политическая интеграция в ЕС проявляется тем, что:

- ЕС все чаще выступает как единый субъект в политическом процессе;
- функционирует общая для ЕС оборонная и стабилизационная система.

Социальная интеграция проявляется формированием общей

культуры и образа жизни. Происходит единение систем науки, образования и образования.

В экономической области также происходит формирование единого субъекта на основе общей экономической системы. Введение общей валюты - Евро, одно из доказательств этого единения.

Геополитически в Западной Европе также можно выделить несколько регионов:

- Северные страны;
- Наибольшие в Европе страны: Франция, Германия и Великобритания;
- страны Бенилюкса;
- страны бассейна средиземноморья.

## США И С НИМИ СВЯЗАННЫЕ ГЕОПОЛИТИЧЕСКИЕ СТРУКТУРЫ.

США продолжает быть супердержавой, оказывающей большое влияние на остальной мир:



- США диспонирует богатейшим и современнейшим производственным и научным потенциалом;
- США отличается имеет огромную военную силу;
- США отличается определяющим политическим влиянием.

С США связанные геополитические структуры могут быть классифицированы на следующие группы;

- НАТО структуры,
- геополитические структуры стран бассейна Тихого океана,
- страны Центральной и Южной Америки,
- страны Ближнего и Среднего Востока.

**СТРАНЫ ДАЛЬНЕГО ВОСТОКА И С НИМИ СВЯЗАННЫЕ ГЕОПОЛИТИЧЕСКИЕ СТРУКТУРЫ.**

Необходимо отметить, что:

- расширяется экономическая инвазия на мировые рынки Японии, Южной Кореи и некоторых других стран, что



способствует их модернизации;

- усиливается интерес других стран инвестировать в этом регионе;
- происходит сближение с США.

## ИСЛАМСКИЕ СТРУКТУРЫ.

Различные события последних лет показывают, что ислам приобретает все большее влияние в мире:

- этому способствует исламская идеология, значительная численность жителей, взрывоопасная ситуация провоцирующая конфликты и т.п.;
- влияние ислама все более распространяется не столько на арабский мир, но на другие регионы, в том числе и на страны ВЦЕ.

## НОВЫЕ СФЕРЫ ВЛИЯНИЯ И ИХ ФОРМИРОВАНИЕ.

Современную ситуацию обуславливает усиление

конкурентной борьбы и, из-за этого, происходит переформирование сфер влияния.

Сферы влияния можно классифицировать по их содержанию:

- влияние экономики (отношения собственности, соотношения экспорта и импорта и их масштабов, направленность, стабильность, сырьевые ресурсы, снабжение, финансирование и кредитация);
- влияние социального и культурного развития (этнос, региональность, традиции, историческая память);
- влияние военной стратегии (военный потенциал, стратегический баланс);
- влияние политики (сотрудничество, политический авторитет);
- влияние охраны природы (проблемы мировой экзистенции).

Сферы влияния можно классифицировать по их направленности:

- притяжение;
- отвержение;

масштабам.

Тенденции новых сфер влияния:

- Страны ВЦЕ становятся новой сферой влияния Западных структур (это приоритетное направление политического влияния Запада; экономическая инициатива Запада; распространение образа жизни);
- Западные регионы ВЦЕ (в том числе страны Балтии) становятся пограничной зоной между Западной Европой и Россией;
- Западные регионы ВЦЕ могут стать своеобразным «мостом», «коридором» реализации интересов России в Западной Европе.

## РЕГИОНАЛЬНЫЕ КОНФЛИКТЫ.

Региональные конфликты можно классифицировать по:

- характеру и причинам (этнические, религиозные, экономические, политические конфликты):

- характеру и причинам (этнические, религиозные, экономические, политические конфликты);
- методам решения и устранения (политические, военные, экономические и др.);
- участникам ( участвующих непосредственно, опосредованно, участвующих активно/пассивно);
- масштабам и многоступенчеству;
- продолжительности и включенному в конфликт потенциалу;
- территориальным характеристикам;
- последствиям;
- вероятности (случившиеся, происходящие, возможные).

Учет и возможная превенция конфликтов - залог для успешной трансформации общества.