



Начальник управления Алтайского  
края по развитию предпринимательства  
и рыночной инфраструктуры  
Е.В. Дешевых

9 декабря 2011 года

# Задачи органов местного самоуправления в области развития предпринимательства



Определение перспективных и востребованных направлений развития бизнеса с учетом специфики территории



Максимальное использование имеющихся бюджетных ресурсов для стимулирования развития бизнеса и экономических инициатив населения



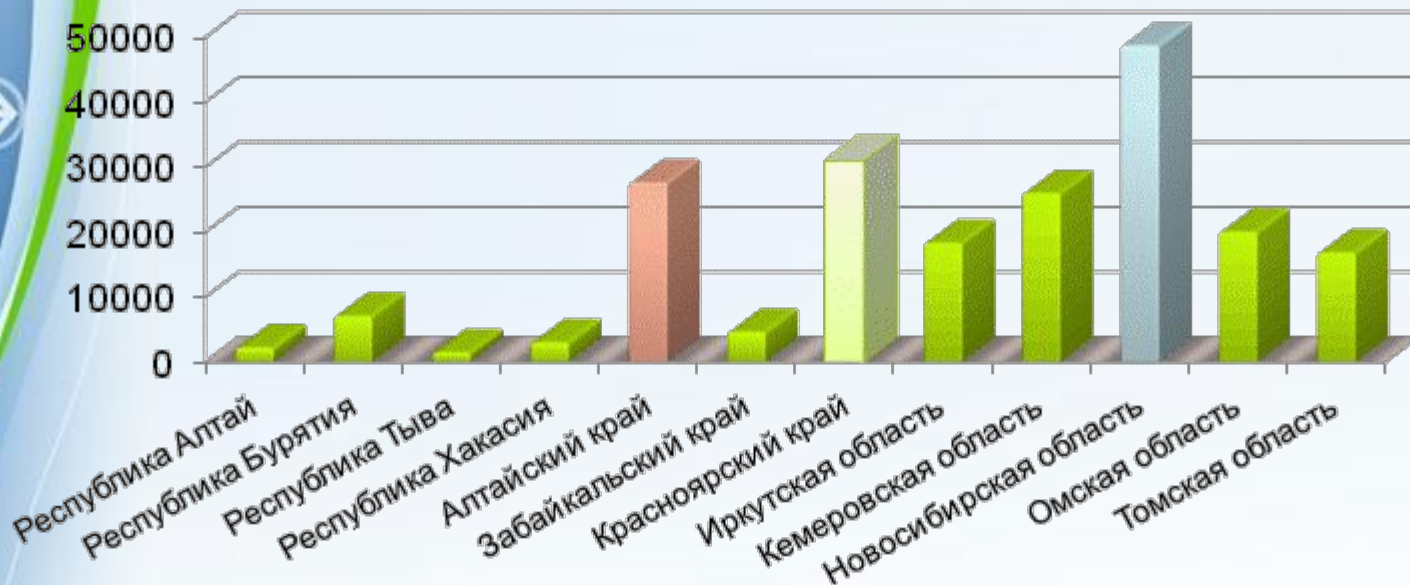
Использование новых механизмов поддержки, позволяющих развиваться социальным значимым бизнес- проектам



Координация экономических служб муниципалитета в целях содействия развитию малого бизнеса и привлечению дополнительных инвестиций в экономику территории

# Основные показатели развития предпринимательства в Алтайском крае

Количество малых предприятий по регионам Сибирского федерального округа



Наименование показателя	2010 (факт)
Удельный вес занятых в малом бизнесе в общей численности занятых в экономике	40 %
Доля оборота малых и средних предприятий	42 %
Доля налоговых поступлений от СМСП от общего объема платежей	21,2 %
Доля малых предприятий в общем обороте розничной торговли края	22-24 %
Доля малых предприятий в общем объеме инвестиций края	12 %

# Действующие формы государственной финансовой поддержки



Грантовая поддержка начинающих предпринимателей



Поручительства Алтайского гарантийного фонда



Займы Алтайского фонда микрозаймов



Субсидирование затрат по договорам лизинга



Содействие повышению энергоэффективности производства субъектов предпринимательства



Содействие развитию молодежного предпринимательства



Содействие развитию инновационности малых компаний



Поддержка субъектов, осуществляющих деятельность в области ремесленничества



## Гранты Губернатора в сфере экономики



«Семейная ферма»



«Сельское предпринимательство»



«Женское предпринимательство»



«Частный детский сад»



«Частное спортивное сооружение»



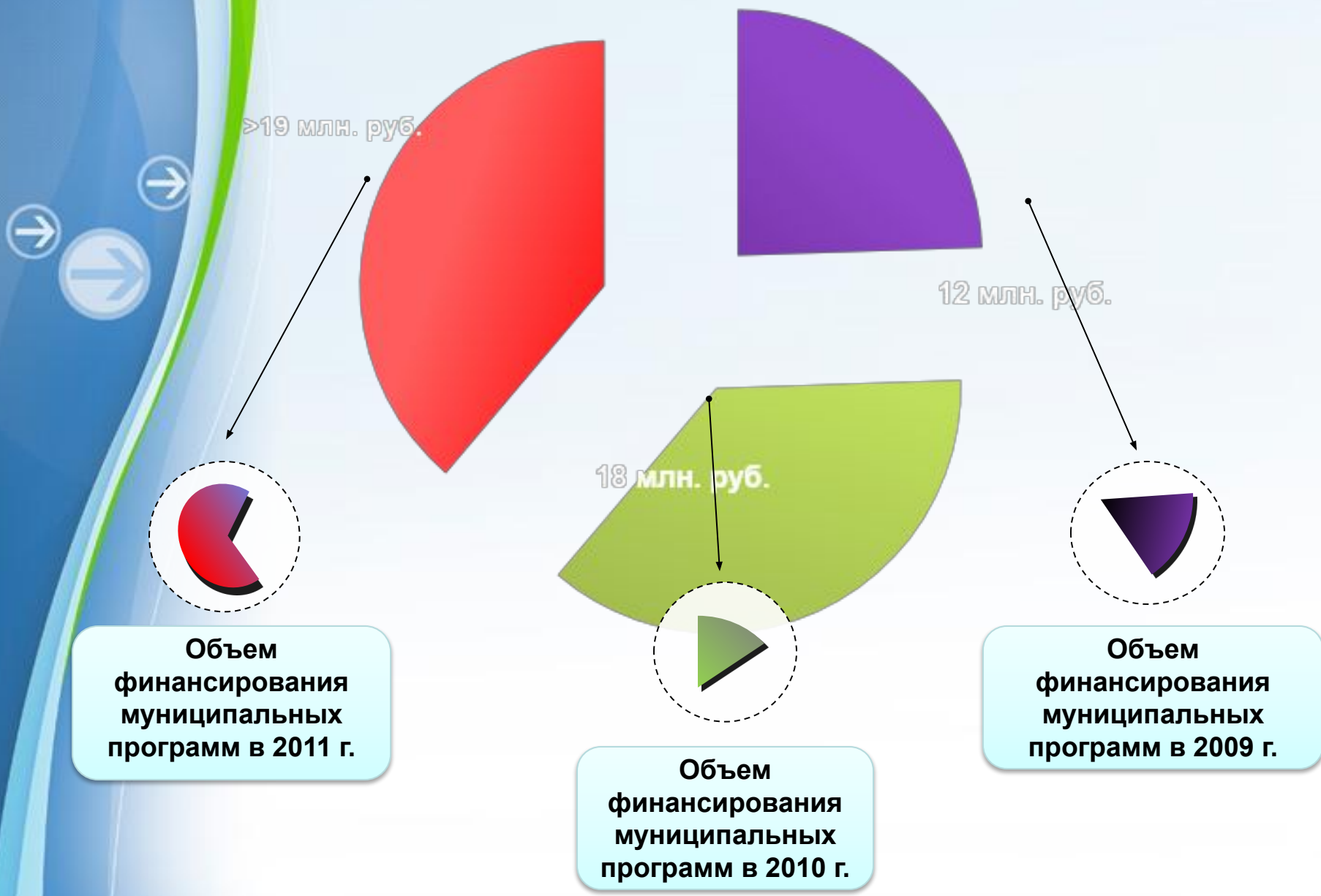
«Новая энергия»



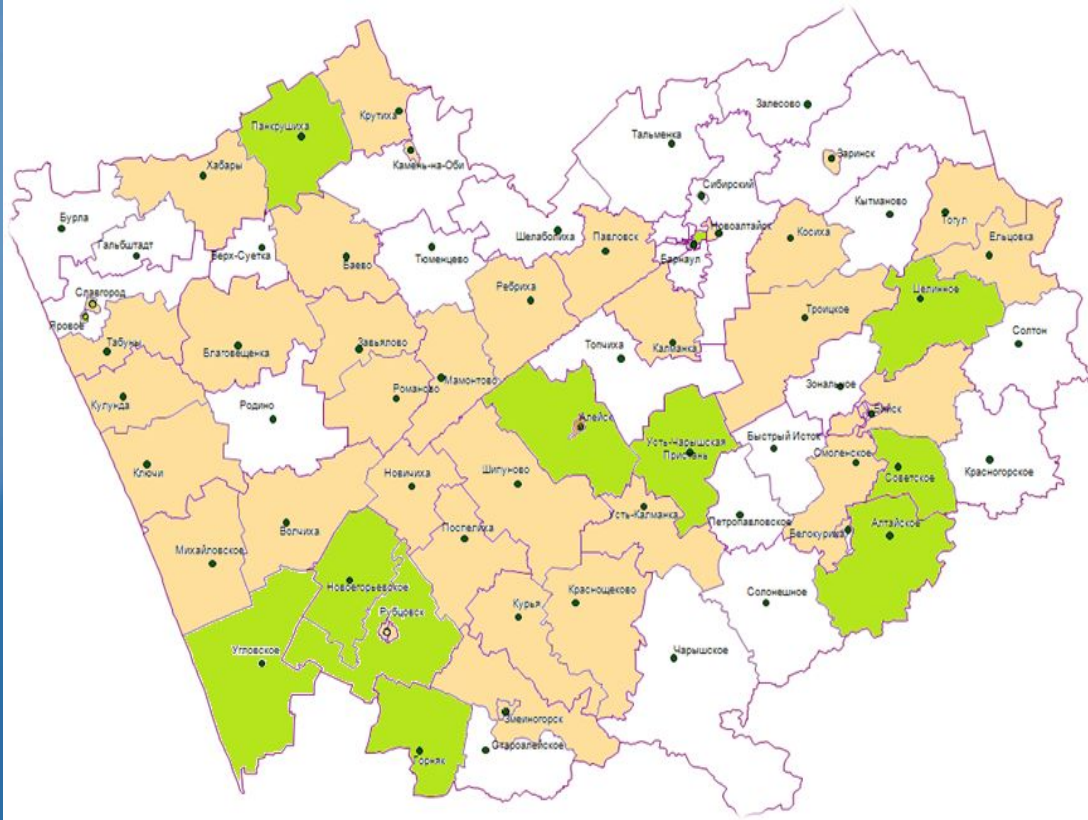
«Чистый муниципалитет»



# Финансирование муниципальных программ поддержки предпринимательства в 2009-2011 гг.



## Поддержка мероприятий муниципальных целевых программ развития малого и среднего предпринимательства

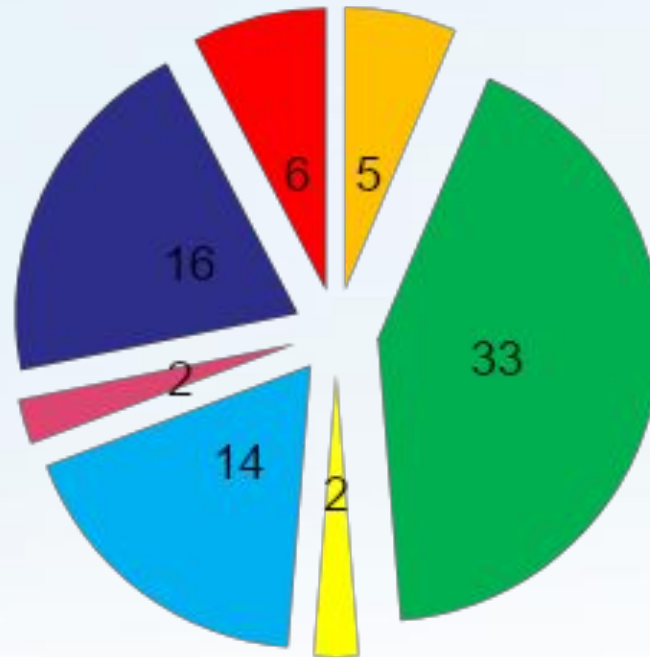


	2010	2011
Количество муниципальных образований	36	41
Количество мероприятий поддержки	4	7
Средства местных бюджетов, млн. руб.	4,7	12,1
Средства краевого и федерального бюджетов, млн. руб.	30,0	32,6
<b>Всего, млн. руб.</b>	<b>34,7</b>	<b>44,7</b>

### Муниципальные образования Алтайского края – участники проекта по софинансированию

- участвовали в проекте в 2010-2011 годах
- присоединились к проекту в 2011 году
- не участвуют в софинансировании

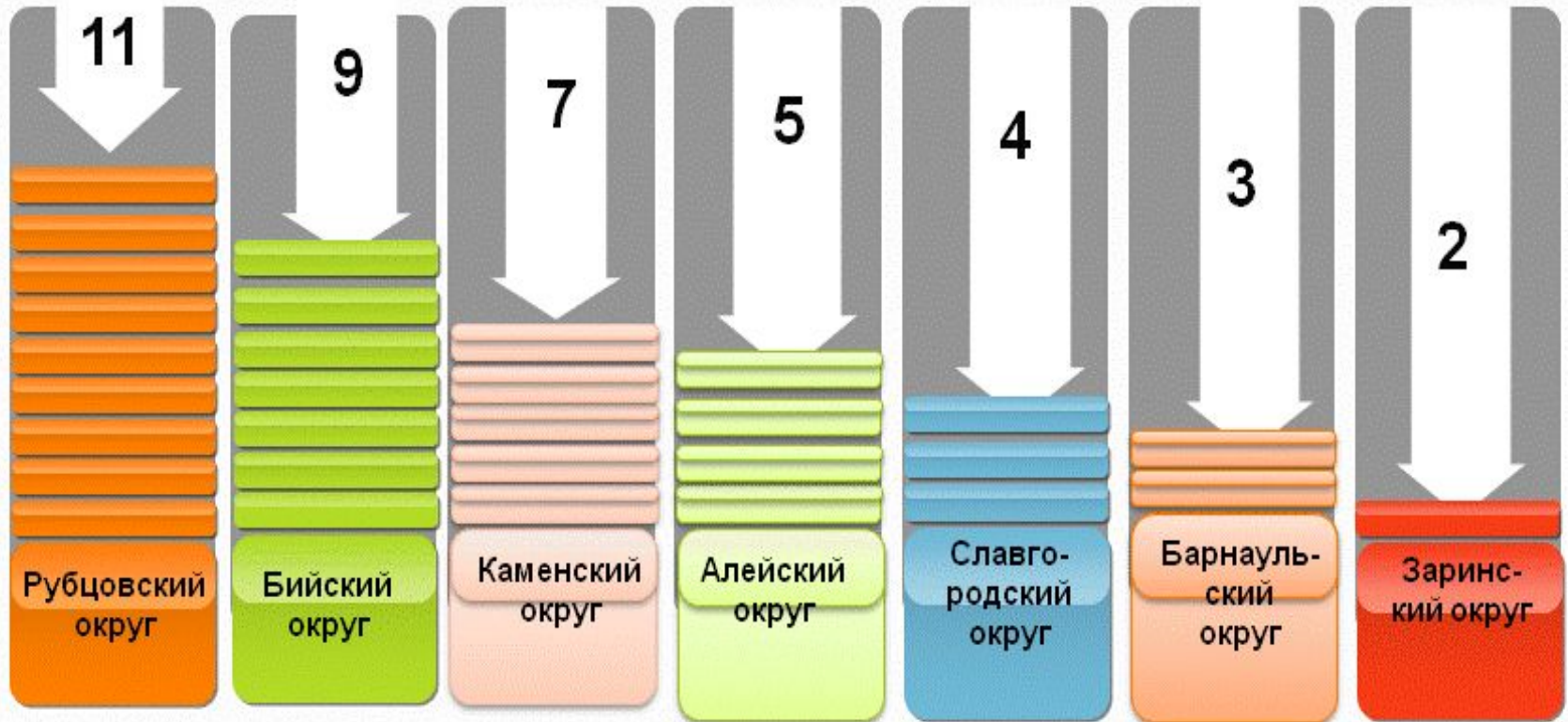
## Количество муниципалитетов, поддерживающих различные мероприятия по софинансированию



- Лизинг
- Гранты начинающим предпринимателям
- Развитие инноваций
- Присоединение к электросетям
- Деловые миссии
- Обучение и повышение квалификации
- Популяризация предпринимательства



## Участие муниципальных образований в проекте по софинансированию муниципальных программ



## Перспективные направления развития малого и среднего предпринимательства в сельских территориях и городских округах



- Производство и переработка сельскохозяйственной продукции
- Развитие животноводства и переработка мясной продукции
- Производство продовольственных товаров
- Предоставление бытовых услуг населению
- Развитие сельского туризма
- Строительство и производство стройматериалов
- Оказание услуг в сфере ЖКХ
- Оказание услуг в сфере здравоохранения
- Социальные услуги



- Строительство
- Обрабатывающие производства, инновации
- Переработка вторсырья
- Развитие предпринимательства в социальной сфере
- Развитие предпринимательства в сфере бытовых услуг

# Общественные объединения предпринимателей Алтайского края

**Краевой уровень  
(40 организаций)**

**Некоммерческое партнерство  
«Алтайский союз  
предпринимателей»**

**Союз крестьянских  
(фермерских) формирований  
Алтайского края**

**Алтайская  
торгово-промышленная палата**

**37 прочих объединений**

**Муниципальный  
уровень**

**390 членов Союза  
в 33 муниципальных  
образованиях края**

**573 члена Союза  
в 43 муниципальных  
образованиях края**

**372 члена палаты;  
3 филиала**

**35 прочих объединений**



Начальник управления Алтайского  
края по развитию предпринимательства  
и рыночной инфраструктуры  
Е.В. Дешевых

9 декабря 2011 года