



О мониторинге гражданского общества в Российской Федерации

Л. И. Якобсон
И. В. Мерсиянова
Москва, 21 марта 2008



Гражданское общество: неангажированный взгляд

- **Мобилизующий лозунг или совокупность особого рода общественных отношений?**
- **«Между» семьей (врожденная общность), рынком (безличные взаимодействия ради дохода) и властью (предписанные взаимодействия):**
 - Самоорганизация, солидарность, гражданская активность
 - Некоммерческие организации
- **Ключевой фактор социального, политического и экономического развития:**
 - Роль в постиндустриальной экономике,
 - Предотвращение и разрешение социальных конфликтов,
 - База демократического развития политической системы
- **Потребность в систематическом оценивании и прогнозировании**



Имеющийся задел

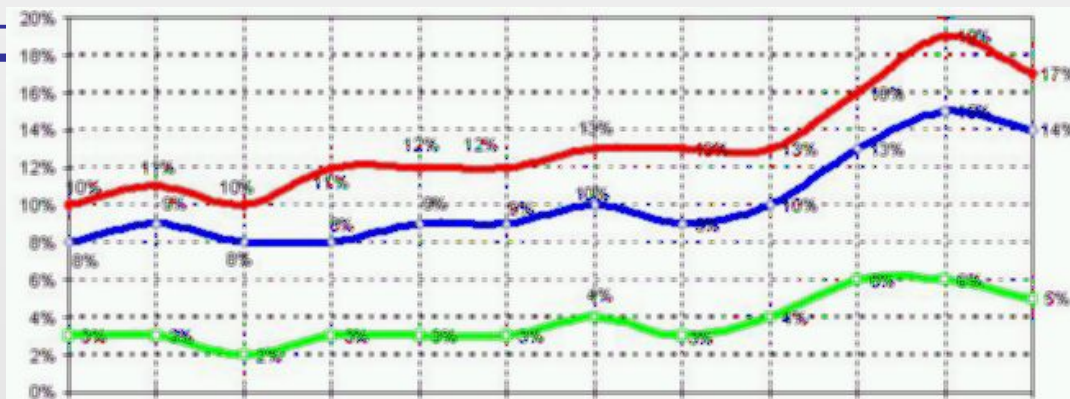
- ❖ Неудовлетворительное состояние статистики
- ❖ Массовые опросы населения ведущих социологических центров (как правило, с иной фокусировкой)
- ❖ Опросы субъектов некоммерческого сектора: руководителей НКО, сотрудников, добровольцев, в основном проводились региональными группами исследователей по интересным, но не стыкующимся программам
- ❖ Наиболее значимые примеры:
 - ❖ Левада-Центр: не менее 15 общероссийских опросов об отношении населения к общественным организациям. Выпущена коллективная монография «Общественный договор» (М., 2001).
 - ❖ Институт социологии РАН: не менее 20 проектов («Солидаризационные процессы в российских регионах», 1997-1999; «Российская провинция в конце XX века: социально-экологические процессы, типы солидарностей и контрсолидарностей», 1998-2002; "Отношение местного сообщества к общественным организациям и инициативным гражданам", 2004 г. и др.). Ряд монографий.
 - ❖ Фонд «Общественное мнение»: массовые опросы населения, 2001, 2007; опросы руководителей НКО, 2001 и др., книга «Поговорим о гражданском обществе», 2001 и др.
 - ❖ ЦИРКОН: «Третий сектор в России: оценка влияния», 2007; «Власть и благотворительные организации в российских регионах: проблемы взаимодействия», 2007; «Отношение населения к деятельности некоммерческих организаций в России», 2004 и др.



Мониторинг: состав и структура

- **Проводится ГУ-ВШЭ с 2006 года совместно с ведущими социологическими центрами. Данные отражены в ежегодных докладах Общественной палаты Российской Федерации**
- **Основные предметы изучения:**
 - предпосылки формирования и развития гражданского общества (доверие, солидарность, безопасность и т.д.);
 - готовность населения к самоорганизации;
 - масштабы и формы социальных практик гражданского общества (добровольчество, взаимопомощь, членство и участие в НКО и др.);
 - процессы внутри самоорганизующихся структур (работники и добровольцы, материальные и финансовые ресурсы, менеджмент, результаты и т.д.);
 - взаимодействие самоорганизующихся структур с институтами внешней среды, в первую очередь с властью и бизнесом;
 - статистические показатели развитости структур гражданского общества (в первую очередь сектора НКО);
 - муниципальные и региональные политики поддержки и развития общественных инициатив, институтов гражданского общества
- **Наряду с «твердым ядром» переменные тематические акценты**

- Методы статистики, позволяющие получать количественные характеристики *регистрируемых объектов и событий* (например, НКО, ресурсных потоков, протестных акций и т. п.), но непосредственно не отражающие субъективный мир людей и официально не регистрируемую активность
- Социологические методы, имеющие приоритет в силу специфики *отношений и мотивации*, характерных для гражданского общества:
 - Количественные опросные методы
 - Качественные методы сбора информации





■ **Что сделано:**

- ✓ «Общественная активность и участие населения в НКО и неформальных сообществах». Всероссийский опрос населения (3058 чел.), программа исследования, в т.ч. инструментарий ГУ-ВШЭ, полевой этап ФОМ
- ✓ «Восприятие гражданами своих социальных и политических прав, условий их реализации, роли гражданского общества в их обеспечении, а также мер по поддержке гражданского общества». Всероссийский опрос населения (3064 чел.), программа исследования, в т.ч. инструментарий ГУ-ВШЭ, полевой этап ФОМ
- ✓ «Условия и эффективность деятельности некоммерческих организаций в Российской Федерации». Всероссийский опрос руководителей НКО (1057 чел.), программа исследования, в т.ч. инструментарий ГУ-ВШЭ, полевой этап Циркон
- ✓ «Некоммерческие организации в институциональной среде гражданского общества и государства». Всероссийский опрос руководителей НКО (1054 чел.), программа исследования, в т.ч. инструментарий ГУ-ВШЭ, полевой этап компания «МаркетАп»



■ Что сделано:

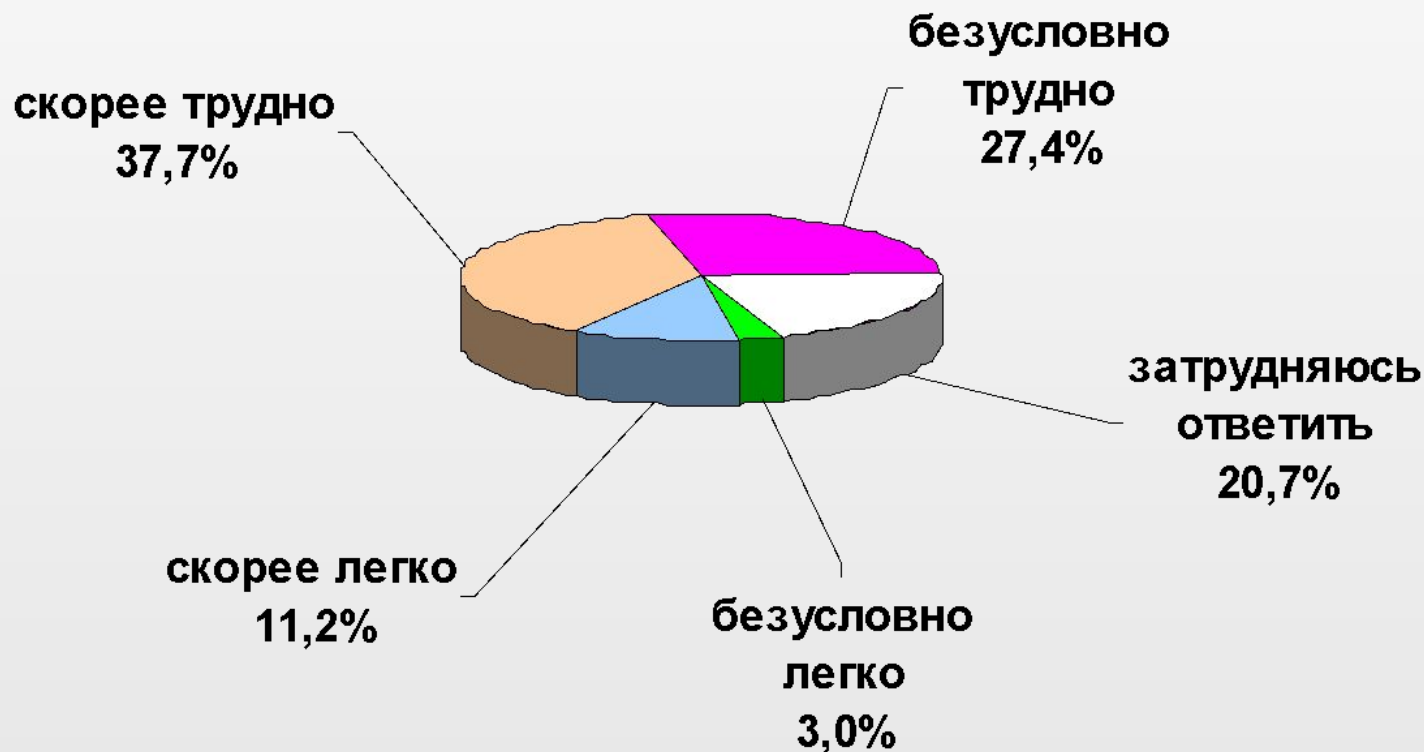
- ✓ «Анализ муниципальных политик в области поддержки и развития общественных инициатив». Всероссийский опрос муниципальных служащих и глав муниципальных образований (1000 чел. из 1000 муниципальных образований разных типов), программа исследования, в т.ч. инструментарий ГУ-ВШЭ, полевой этап Ассоциация сибирских и дальневосточных городов совместно с региональными советами муниципальных образований
- ✓ «Экспертное сообщество как интерфейс между гражданским обществом и публичной властью». Опрос экспертов (311 чел.), программа исследования, в т.ч. инструментарий ГУ-ВШЭ, полевой этап Центр «Глас народа»
- ✓ «Самоорганизация профессиональных сообществ». Опрос представителей профессиональных групп (учителя, 1020 чел.; врачи, 1012 чел.; научные работники, 900 чел.; преподаватели вузов, 800 чел.; менеджеры, 1000 чел.), программа исследования, в т.ч. инструментарий ГУ-ВШЭ, полевой этап ФОМ, Центр «Глас народа»
- ✓ Контент-анализ публикаций в российской прессе по проблематике гражданского общества, ГУ-ВШЭ совместно с ЗАО «Публичная библиотека» (более 10 млн. сообщений)
- ✓ Массовые опросы населения по технологии Георейтинга (34 тыс. чел.), программа исследования, в т.ч. инструментарий ГУ-ВШЭ, полевой этап ФОМ



Предпосылки формирования гражданского общества

? Как Вы считаете, сегодня в России трудно или легко быть общественно активным человеком?

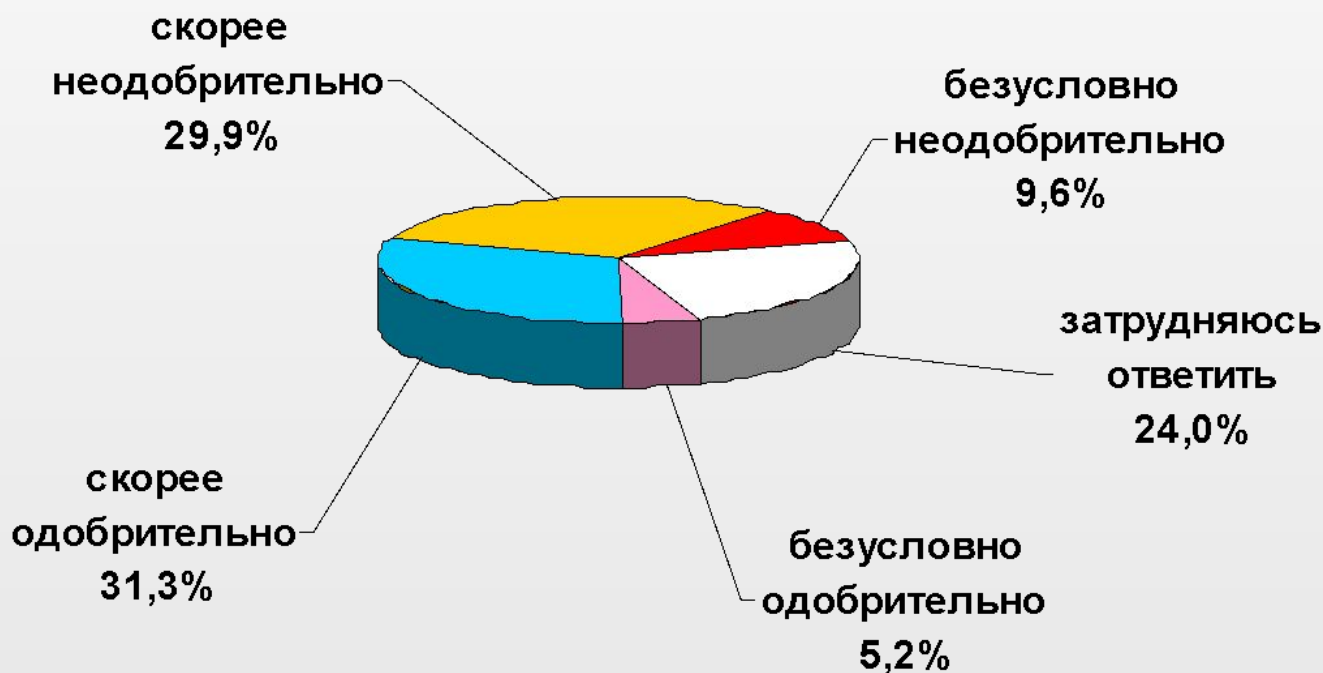
(результаты всероссийского репрезентативного опроса населения, n = 3058 чел.)





Предпосылки формирования гражданского общества

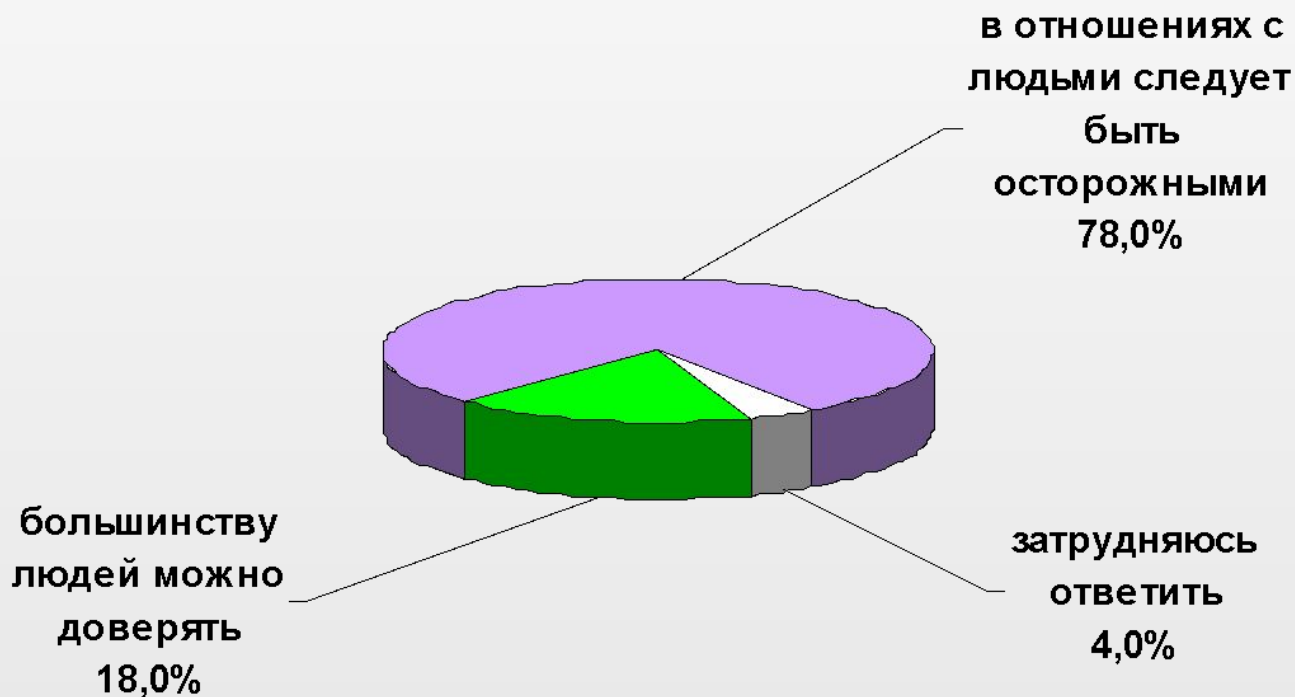
? Как, по Вашему мнению, у нас в стране одобрительно или неодобрительно относятся к общественно активным людям?
(результаты всероссийского репрезентативного опроса населения, n = 3058 чел.)





Социальное доверие

? Как Вы считаете, большинству людей можно доверять или в отношениях с людьми следует быть осторожными?
(по результатам всероссийского репрезентативного опроса населения, технология Георейтинга, n = 34000 чел.)





Социальное доверие

- Фиксируется относительно низкий уровень обобщенного доверия
- Соотношение «доверяющих» и «не доверяющих» ощутимо варьируется по регионам. Однако нет ни одного региона, где первых граждан оказалось бы больше, чем вторых. Тем не менее, самая высокая доля первых отмечается в Приморском крае (35%), Камчатской области (28%), Воронежской области (28%), Республике Коми (27%), притом, что в среднем по России этот показатель составляет 18%



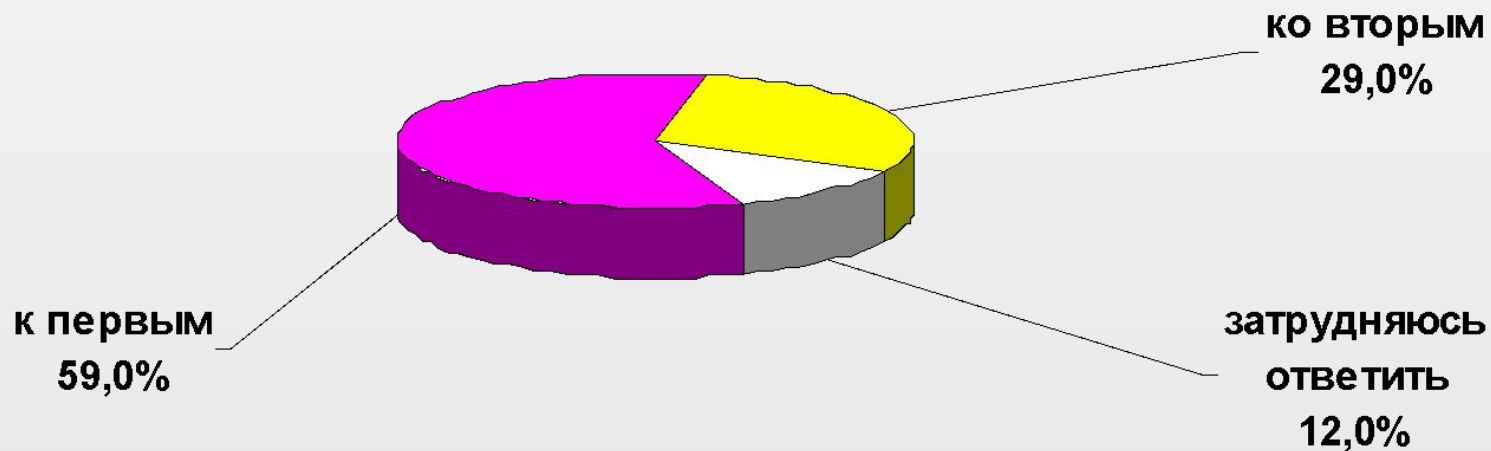


Готовность к объединению

? Есть люди, готовые объединяться с другими людьми для каких-либо совместных действий, если их идеи и интересы совпадают. И есть люди, не готовые объединяться с другими для каких-либо совместных действий, даже если их идеи и интересы совпадают.

К кому бы Вы отнесли себя - к первым или ко вторым?

(по результатам всероссийского репрезентативного опроса населения, технология Георейтинга, n = 34000 чел.)





Готовность к объединению

- Более половины россиян относят себя к числу людей, готовых объединяться с другими людьми для каких-либо совместных действий, если их идеи и интересы совпадают
- Доля готовых объединяться людей по отдельным субъектам РФ находится в интервале от 38% до 74%. К субъектам, где больше всего граждан, готовых объединяться, относятся: Республики Башкортостан, Марий Эл, Татарстан, Коми, Чувашская республика, Оренбургская, Пензенская, Иркутская, Читинская, Магаданская, Архангельская, Калужская, Смоленская области, а также город Москва.



Толерантность, сплоченность и разобщенность

- Более 2/3 россиян полагают, что сегодня в нашей стране среди людей больше несогласия, разобщенности
- Больше половины россиян полагают, что среди людей, которые их окружают, больше согласия, сплоченности.
- 47% россиян в той или иной мере можно назвать толерантными людьми, и 53% – в той или иной мере интолерантными, однако в группе респондентов с высоким уровнем толерантности, насчитывается менее 1% респондентов
- В социальном смысле россияне более склонны к *интолерантности*, чем к толерантности; в этническом – более склонны к *толелантности*, чем к интолерантности



Профессиональные сообщества

? Воспринимаете ли Вы в качестве членов единого профессионального сообщества:

(доли респондентов*, положительно ответивших на вопрос, %)

	Учителя, n = 1020	Врачи, n = 1012	Преподаватели вузов, n = 800	Научные работники, n = 900	Бизнесмены и менеджеры, n = 1000
коллег по учреждению	92	85	85	84	-
коллег в городе (районе)	81	72	65	62	31
коллег в стране	68	63	59	60	26

**Среди опрошенных были 1020 учителей, 1012 врачей, 900 научных работников, 800 преподавателей вузов, 1000 менеджеров и бизнесменов*



Социальная база российского Третьего сектора

- 44% достигает известность среди россиян отдельных видов общественных и других некоммерческих организаций, гражданских инициатив
- 18% россиян вообще не знают ни о каких общественных и других некоммерческих организациях, гражданских инициативах
- 13% россиян декларируют свое членство или участие в деятельности общественных объединений и иных видов некоммерческих организаций, гражданских инициативах, однако по конкретным видам организаций и инициатив доля членов или участников не превышает 4%, достигая своего максимума в профсоюзах

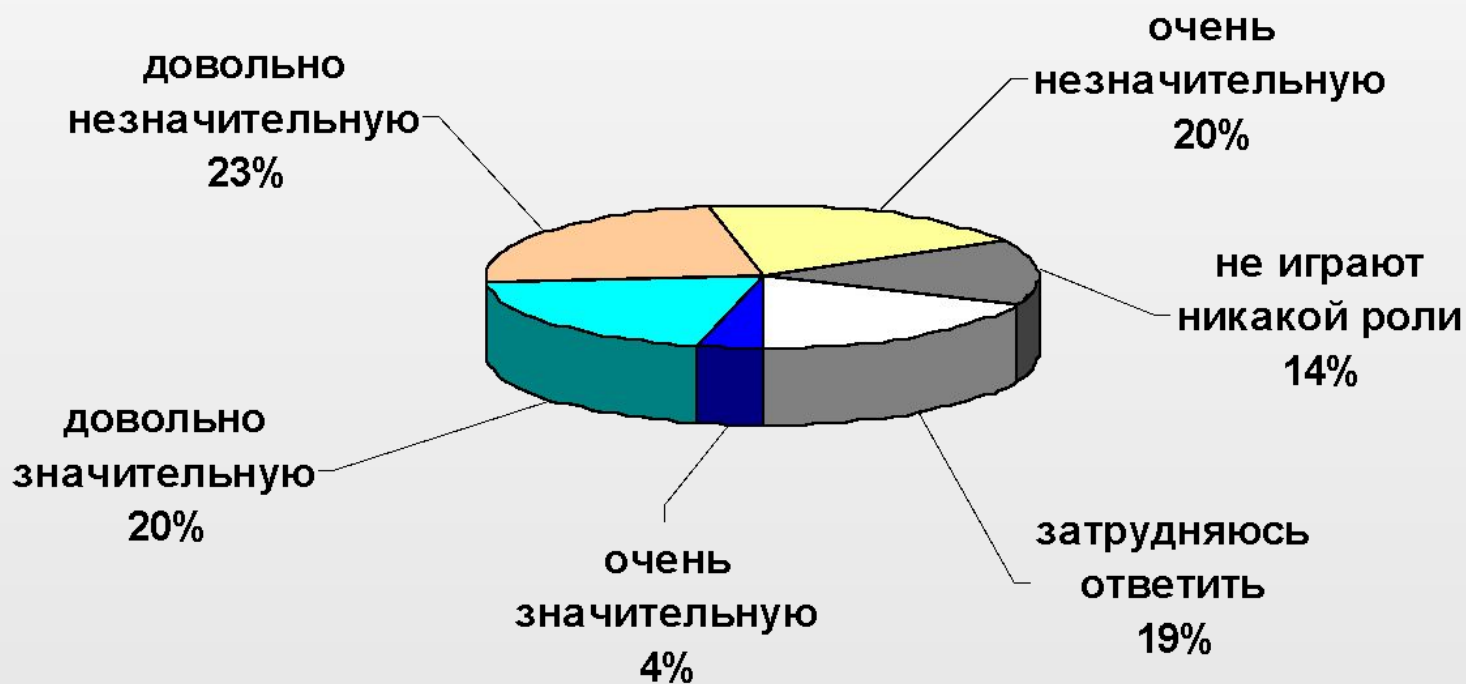
При невысоких показателях *активного участия* в НКО и гражданских инициативах, *социальная база российского Третьего потенциально велика* : по крайней мере, половина россиян готова принимать участие в мероприятиях и собраниях НКО и гражданских инициатив, каждый третий готов быть добровольцем или работать за плату, каждый четвертый декларирует готовность стать инициатором создания, организатором каких-либо НКО и гражданских инициатив



Оценка роли НКО

? Если говорить в целом, какую роль играют сейчас в жизни России общественные и другие некоммерческие организации и гражданские инициативы?

(результаты всероссийского репрезентативного опроса населения, n = 3058 чел.)

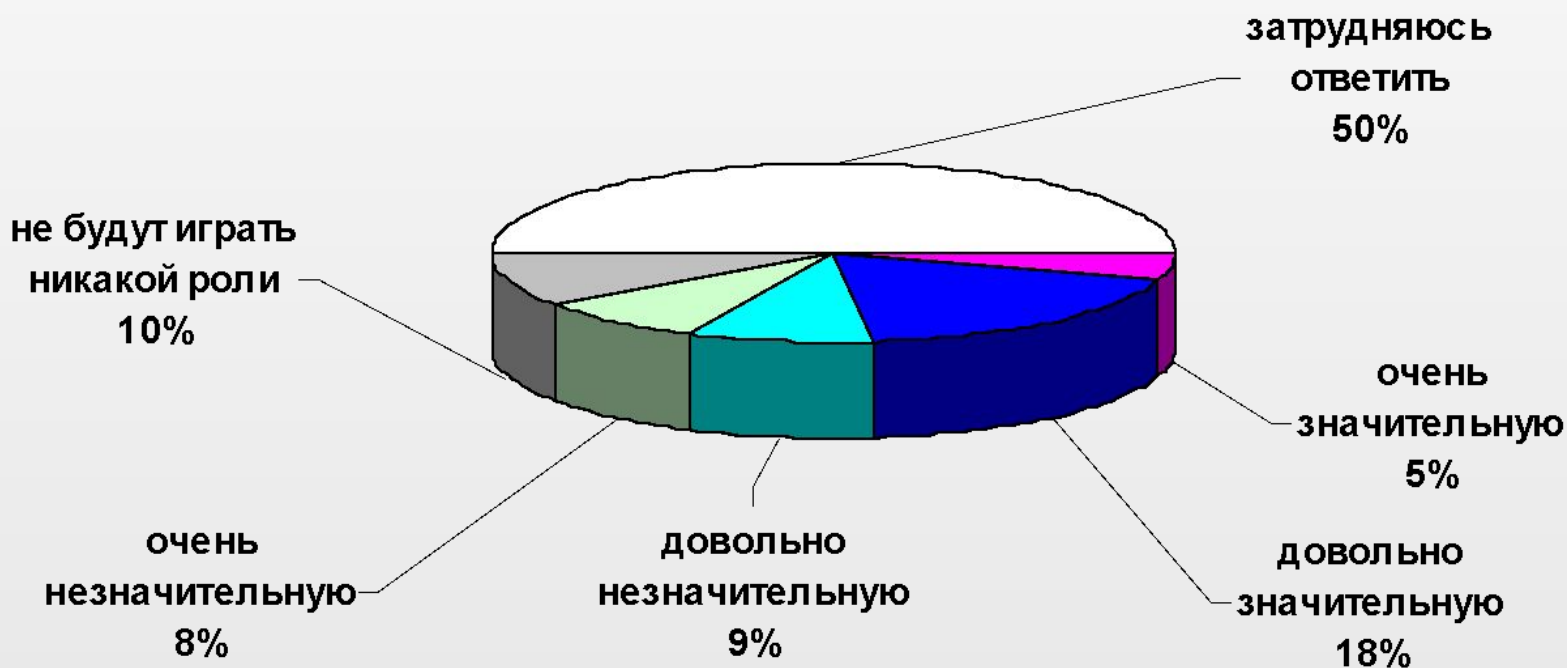




Оценка роли НКО - перспектива

Какую роль общественные и другие некоммерческие организации и гражданские инициативы будут играть в жизни нашей страны через 8-10 лет?

(результаты всероссийского репрезентативного опроса населения, n = 3058 чел.)





Проблемы НКО

Основные проблемы функционирования НКО (все НКО, n = 1057)

<i>Проблемы</i>	<i>%</i>
Недостаток денег, материальных средств	59
Отсутствие поддержки, интереса со стороны местных властей	33
Отсутствие поддержки, интереса со стороны возможных спонсоров, бизнес-структур	26
Отсутствие поддержки, интереса со стороны региональных властей	19
Проблемы с помещением	17
Препятствия, связанные с несовершенством российского законодательства	16
Нехватка специалистов для работы в организации	11
Нехватка транспортных средств	9
Отсутствие интереса со стороны населения	8
Недостаток энтузиазма	8
Нехватка рекламы деятельности организации	8
Недостаток информации, необходимой для работы	7
Проблемы со средствами связи, коммуникацией	5
Нет проблем	6 1
Затрудняюсь ответить	3 9



Аналитика

(проводится в настоящее время)

- **Углубление исследований – отдельные примеры:**
 - Рейтингование и типологизация регионов с точки зрения благоприятности предпосылок для развития гражданского общества
 - Конкретизация социальной базы гражданского общества
 - Типологизация муниципальных политик в области поддержки и развития общественных инициатив
- **Инструментарий - математические методы анализа данных (факторный, кластерный анализ, агрегирование данных и т.д.)**



Мониторинг и прогнозирование

- Прогнозы развития гражданского общества: преобладание нормативного подхода
- Потребность в:
 - представительных характеристиках,
 - идентификации трендов и / или кластеров значений ключевых переменных
- Моделирование взаимосвязей
- Оптимизация: «наложение» нормативных представлений на идентифицированные «коридоры возможного / вероятного»



Спасибо за внимание!