

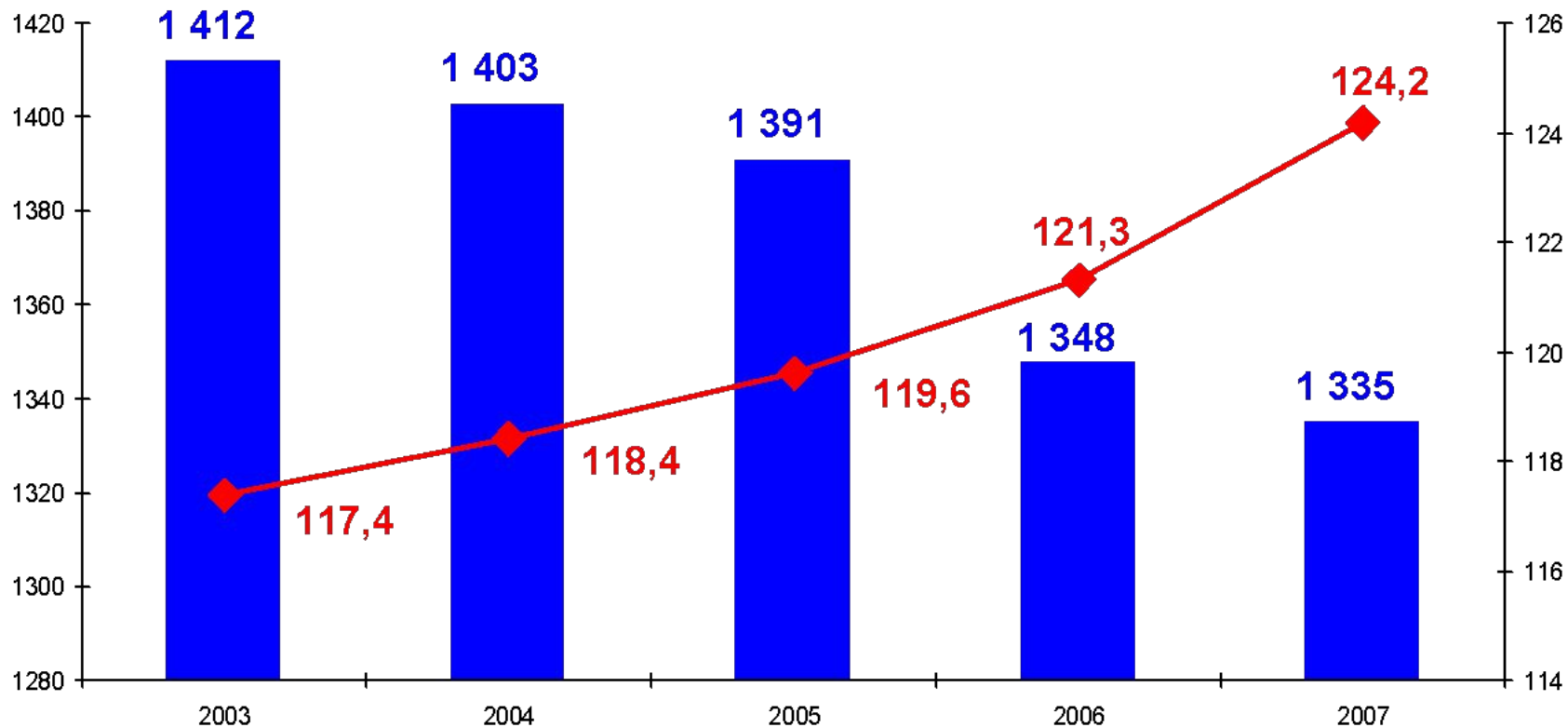
**Итоги реализации пилотного проекта
«Предоставление
пособий семьям, имеющим детей
в возрасте от 1,5 до 5 лет,
не посещающих МДОУ»**

сентябрь, 2008

Проблема

- Всего в крае проживают 237861 детей дошкольного возраста (от 0 до 7 лет).
- Всего в крае 1338 дошкольных учреждений на 109226, которые посещают 119244 ребенка.
- Охват детей услугами ДООУ составляет 74%.
- Всего очередь составляет 52438 человек.

Соотношение сети и контингента детей, в образовательных учреждениях, реализующих программу дошкольного образования



■ всего образовательных учреждений, реализующих программу дошкольного образования
◆ в них детей (тыс. человек)

Обеспеченность местами в ДОУ

Территория	На 100 мест приходится детей
р-он Соликамский	67
г.Гремячинск	80
Косинский р-он	81
р-он Чердынский	84
р-он Куединский	86
р-он Б-Сосновский	89
р-он Кунгурский	91
р-он Уинский	91
Юсьвинский район	92
...	...
г.Губаха	114
пос.Звездный	116
р-он Чернушинский	119
г Кудымкар	123
р-он Пермский	125
р-он Карагайский	127
р-он Красновишерский	128
г.Пермь	131
г.Кунгур	146

Очередность в ДОУ (детей)

Территория	Детей, стоящих в очереди
г.Губаха	31
Косинский р-он	48
р-он Ильинский	48
р-он Уинский	50
Гайнский р-он	54
Кудымкарский р-он	77
р-он Соликамский	79
Кочевский р-он	82
р-он Частинский	88
...	...
р-он Чернушинский	1369
г.Чусовой	1498
г.Кунгур	1536
Соликамск	1622
г.Краснокамск	1624
г.Чайковский	1756
г.Березники	2232
р-он Пермский	2462
г.Пермь	27251

Расширение сети дошкольных образовательных учреждений

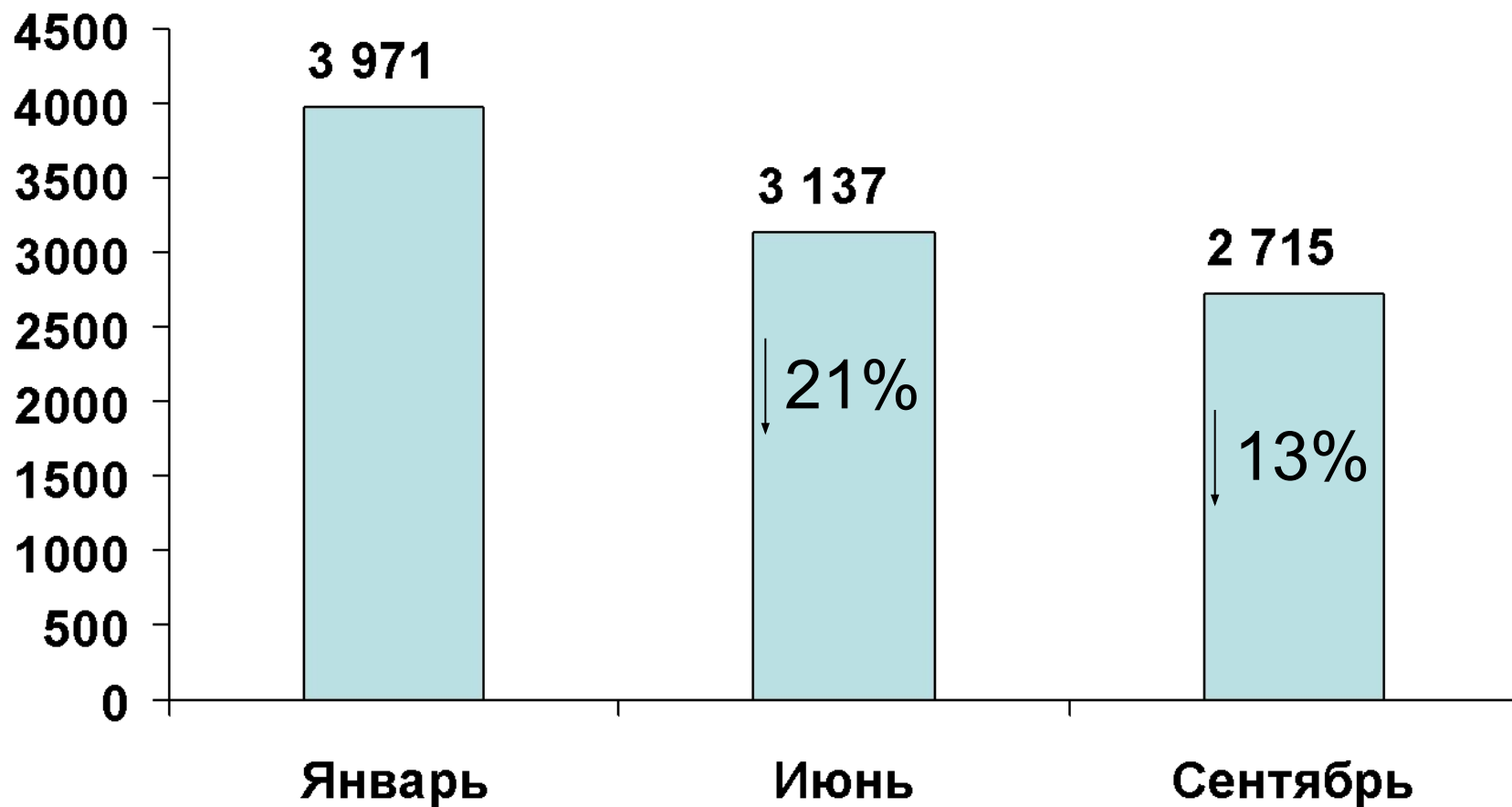
№ п/п	Мероприятия по расширению сети ДОУ	2007 год	2008 год	2009 год
1.	Строительство новых зданий ДОУ (количество)	13 объектов (введено в эксплуатацию 2 объекта на 225 мест)	38 объектов (введено в эксплуатацию 7 объектов на 765 мест)	31 объектов (планируется ввести 11 объектов на 1860 мест)
2.	Реконструкция зданий под ДОУ (количество)	1 объект	3 объекта	2 объекта
3.	Возвращение в систему переданных ранее зданий ДОУ (количество)	0	0	2
4.	Передача муниципальной собственность ведомственных и негосударственных ДОУ (количество)	11	0	0

Исходная статистика проекта (на 01.01.2008)

	Пилотные территории	Количество детей от 1,5 до 5 лет	Не посещают ДОУ	% не посещающих
	Соликамский	527	307	58%
	Октябрьский	1 453	801	55%
	Добрянский	2 253	1 089	48%
	Краснокамский	1 986	941	47%
	Ильинский	758	326	43%
	Горнозаводский	1 191	506	42%
	Еловский	467	175	37%
	Бардымский	1 135	417	37%
	Большесосновский	811	288	36%
	Частинский	579	188	32%
	Очерский	1 197	364	30%
	Суксунский	941	284	30%
	Усольский	592	164	28%
	г. Кудымкар	1 460	147	10%
		15 350	5 997	39%

Получают пособие: 5 704 ребенка

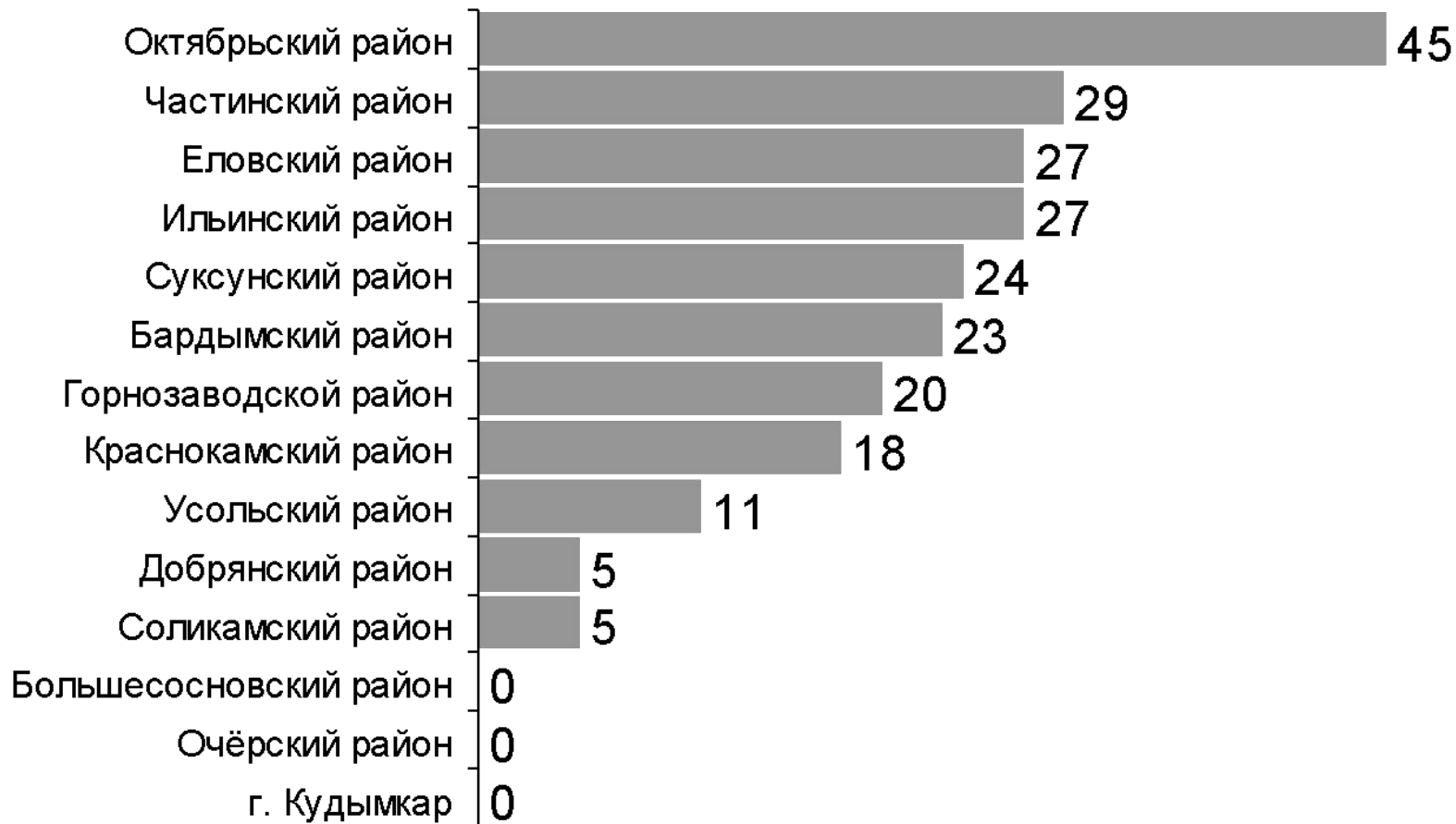
Уменьшение очереди в 14 пилотных территориях



Динамика очереди в 14 территориях (всего вышли - 1 283 ребенка)

Рейтинг	Территория	01.01.2008	01.09.2008	Динамика
	Краснокамский район	37%	10%	-27%
	Еловский район	25%	0%	-25%
	г. Кудымкар	49%	34%	-15%
	Добрянский район	28%	15%	-13%
	Октябрьский район	15%	5%	-10%
	Соликамский район	12%	5%	-7%
	Большесосновский район	26%	22%	-4%
	Ильинский район	6%	3%	-3%
	Горнозаводской район	21%	19%	-2%
	Бардымский район	19%	18%	-1%
	Суксунский район	17%	22%	3%
	Усольский район	19%	26%	7%
	Частинский район	14%	22%	8%
	Очёрский район	35%	51%	15%

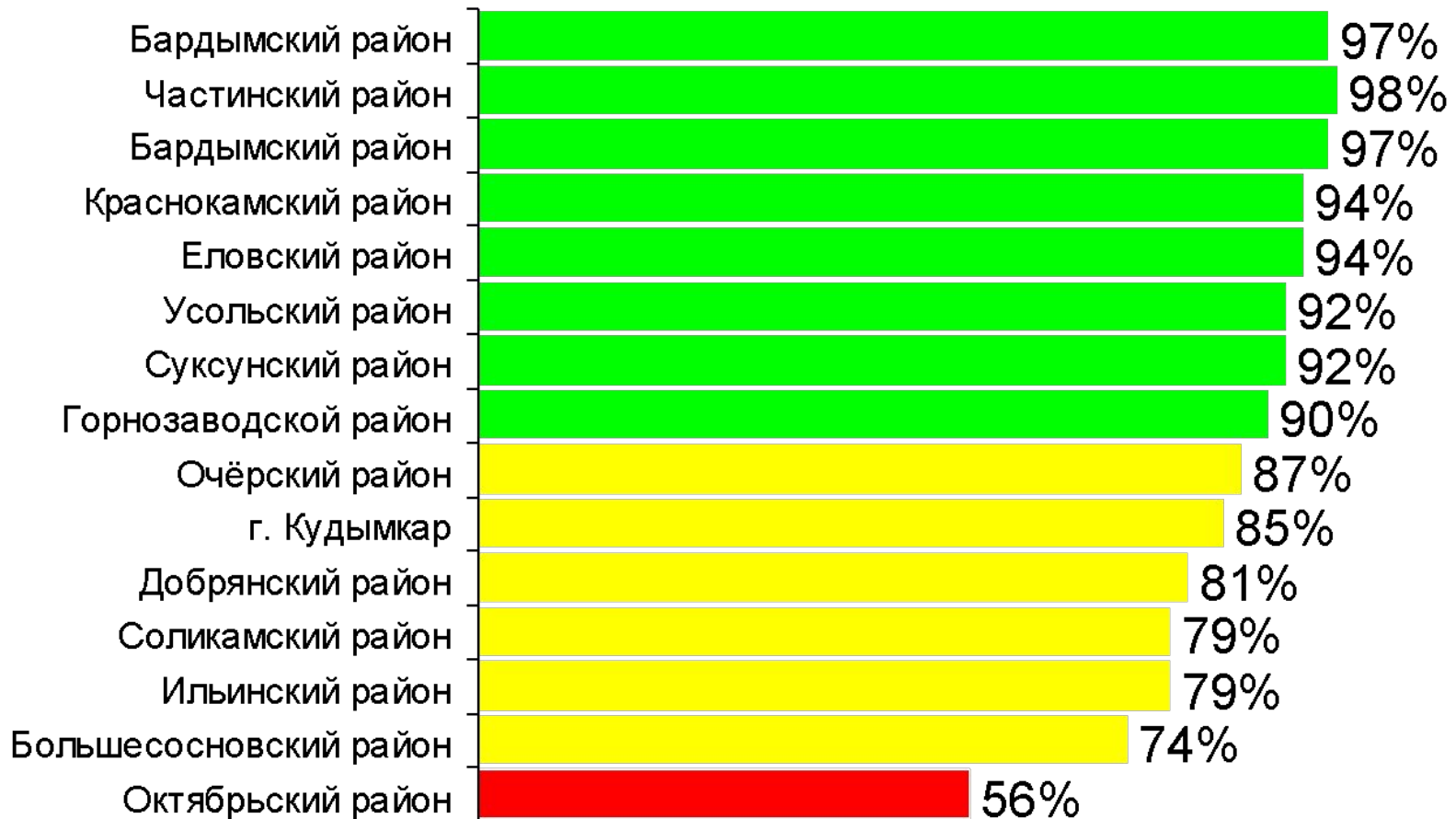
Количество детей, ушедших из ДОУ



Устройство детей из семей СОП в детские сады

Территория	Количество детей
Краснокамский район	63
Добрянский район	47
Еловский район	12
Усольский район	12
Горнозаводской район	10
Частинский район	9
Октябрьский район	7
Бардымский район	7
Соликамский район	6
Суксунский район	4
г. Кудымкар	4
Ильинский район	2
Очёрский район	2
Большесосновский район	0
Всего	185

Доля детей 5-7 лет, посещающих ДОУ



Формирование рынка

Краевой
проект

Муниципальный
заказ

Семья

Семейное
воспитание

Негосударственные,
автономные ДОУ

Муниципаль-
ные ДОУ

Специалисты:



Результаты:
1 091 родитель
1 988 детей

Результаты = 0

Заказ бизнеса



← Логопеды Психолог Педагог Гувернер →

Особенности нового проекта

2 этап

(2009-2011 гг.)

Постановление Правительства Пермского края
от 11.09.2008 № 413-п

«О внесении изменений в Постановление
Правительства Пермского края от 15.10.2007 г.
№232-п «О предоставлении пособий семьям,
имеющим детей в возрасте от 1,5 до 5 лет, не
посещающих ~~муниципальные~~ дошкольные
образовательные учреждения»

Сроки проекта

**С возможностью
софинансирования**

01.10.2008 – 31.12.2011

1. Бардымский район
2. Большесосновский район
3. Горнозаводской район
4. Добрянский район
5. Еловский район
6. Ильинский район
7. Краснокамский район
8. Октябрьский район
9. Очёрский район
10. Соликамский район
11. Суксунский район
12. Усольский район
13. Частинский район
14. г. Кудымкар

С софинансированием 50/50

01.01.2009 - 31.12.2011

1. Чусовской район
2. Кочевский район
3. Оханский район
4. Гайнский район
5. Ординский район
6. Юрлинский район
7. Осинский район
8. г. Березники
9. г. Пермь
- ...

**Заявки от территорий
будут приниматься
до 1 октября 2008 г.**

Условия вхождения в проект:

- Постановка на учет по дате рождения, обеспечение на территории муниципального района (городского округа) наличия свободных мест для определения детей в дошкольное учреждение
- гарантия предоставления места в детском саду всем детям от 5 лет
- гарантия предоставления места в детском саду детям из семей СОП, освобождение от родительской платы

Финансирование проекта

Размер пособия устанавливается правовым актом муниципального образования с учетом:

*** максимальный объем финансирования из бюджета Пермского края в 2008 году - 2299 руб.**

*** объем софинансирования из бюджета Пермского края равен объему средств из бюджета муниципального образования**