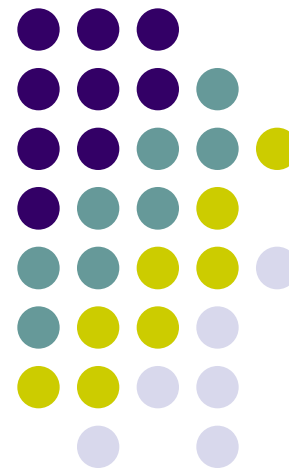


ГОСУДАРСТВЕННАЯ РЕГИОНАЛЬНАЯ ПОЛИТИКА ЛИТВЫ В КОНТЕКСТЕ ИНТЕГРАЦИИ В ЕВРОПЕЙСКИЙ СОЮЗ



Сергеюс Кришпиновичюс

директор Департамента региональной политики
Министерства внутренних дел Литовской Республики





РЕГИОНАЛЬНАЯ ПОЛИТИКА

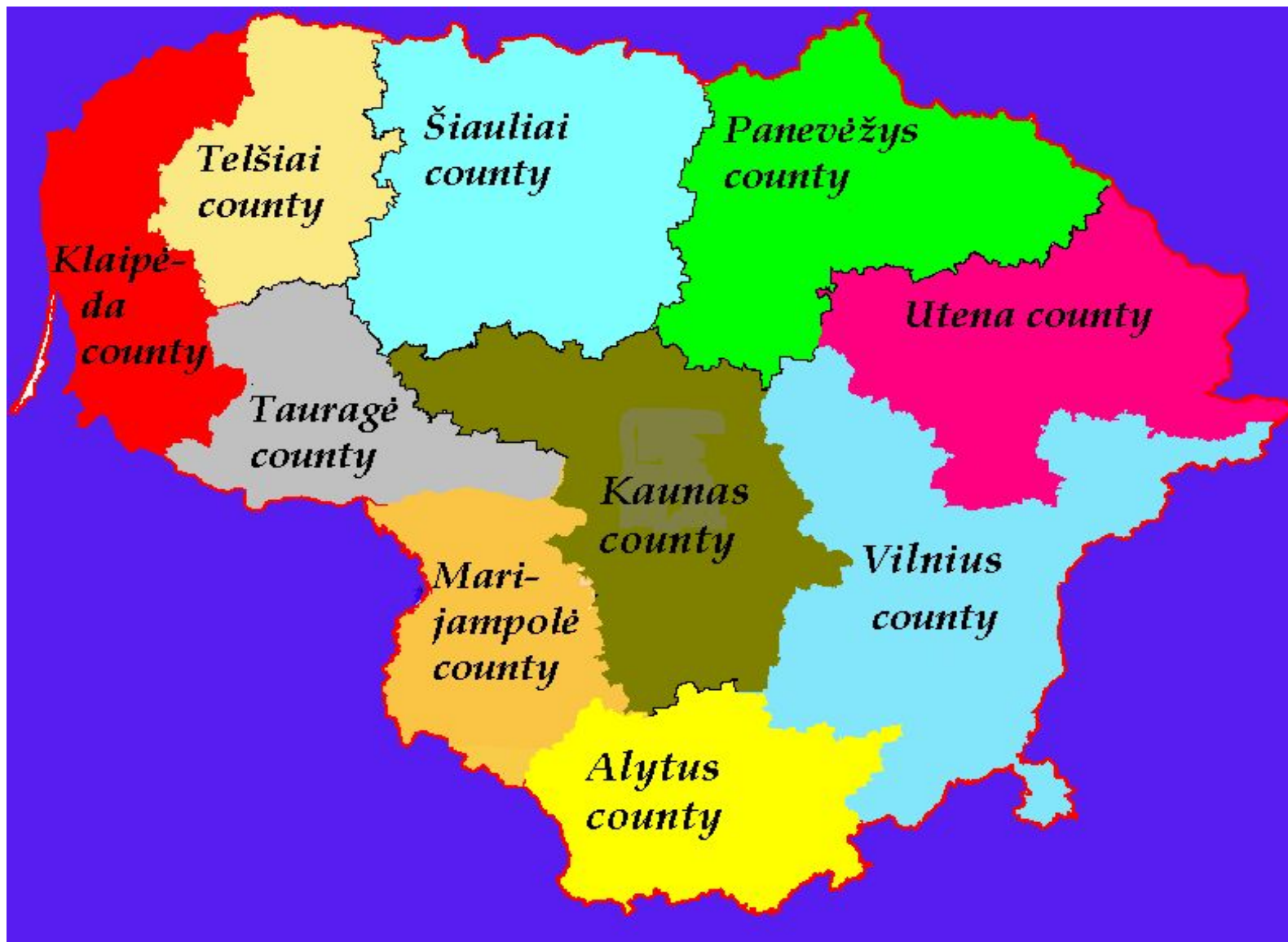
- 1997 г. – первый рапорт Европейской Комиссии о социальном и экономическом сближении
- 1998 г. – Департамент регионального развития
- 2000 г. – присоединение МРУМ к МВД
- 2004-2006 г. – настоящий период программирования
- 2007 - 2013 г. – II будущий период программирования (для Литвы)

**ЛИТВА С ТОЧКИ ЗРЕНИЯ ЕВРОПЕЙСКОЙ
РЕГИОНАЛЬНОЙ ПОЛИТИКИ**

*Lithuania as
Objective 1 region*



УЕЗДЫ ЛИТВЫ



ДЕПАРТАМЕНТ
РЕГИОНАЛЬНОЙ ПОЛИТИКИ

ФОРМИРОВАНИЕ
РЕГИОНАЛЬНОЙ
ПОЛИТИКИ

ОСУЩЕСТВЛЕНИЕ
РЕГИОНАЛЬНОЙ
ПОЛИТИКИ

МЕСТНЫЕ
И
РЕГИОНАЛЬНЫЕ
ИНИЦИАТИВЫ

ДЕПАРТАМЕНТ РЕГИОНАЛЬНОЙ ПОЛИТИКИ

ФОРМИРОВАНИЕ РЕГИОНАЛЬНОЙ ПОЛИТИКИ

- правовая база
- стратегические документы

ОСУЩЕСТВЛЕНИЕ РЕГИОНАЛЬНОЙ ПОЛИТИКИ

- Программа развития регионов
- использование структурных фондов ЕС

МЕСТНЫЕ И РЕГИОНАЛЬНЫЕ ИНИЦИАТИВЫ

- Программы инициативы Европейского Союза
- ИНТЕРРЕГ III A/B/C
- PHARE ПГС (2002-2003)
- Проект "Внешних границ"
- PHARE 2002 г.

ПРАВОВАЯ БАЗА РЕГИОНАЛЬНОЙ ПОЛИТИКИ



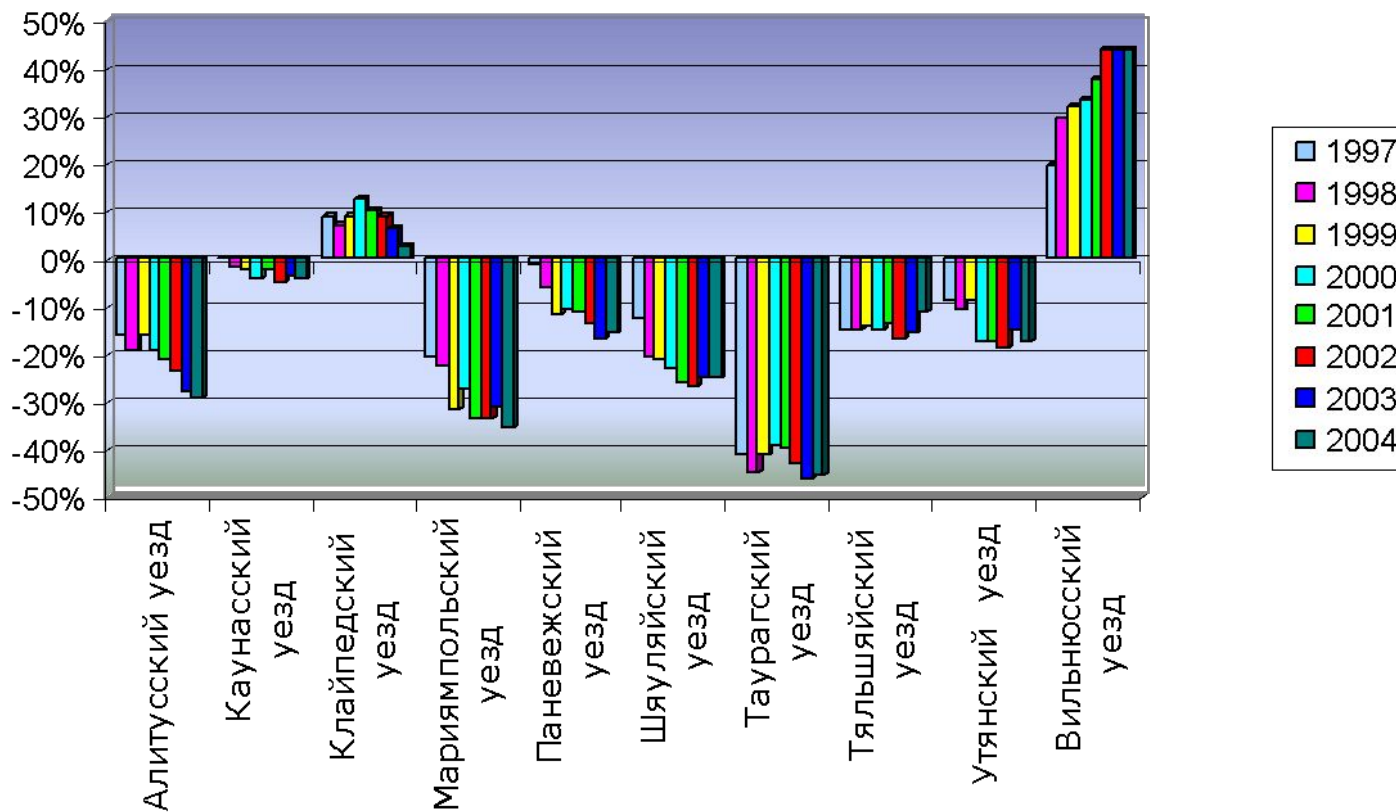
- Закон Регионального развития Литовской Республики
- Закон Управления уезда Литовской Республики
- Стратегия Долговременного развития государства
- Стратегия Региональной политики Литвы до 2013 года

СТРАТЕГИЧЕСКИЕ ДОКУМЕНТЫ РЕГИОНАЛЬНОГО РАЗВИТИЯ



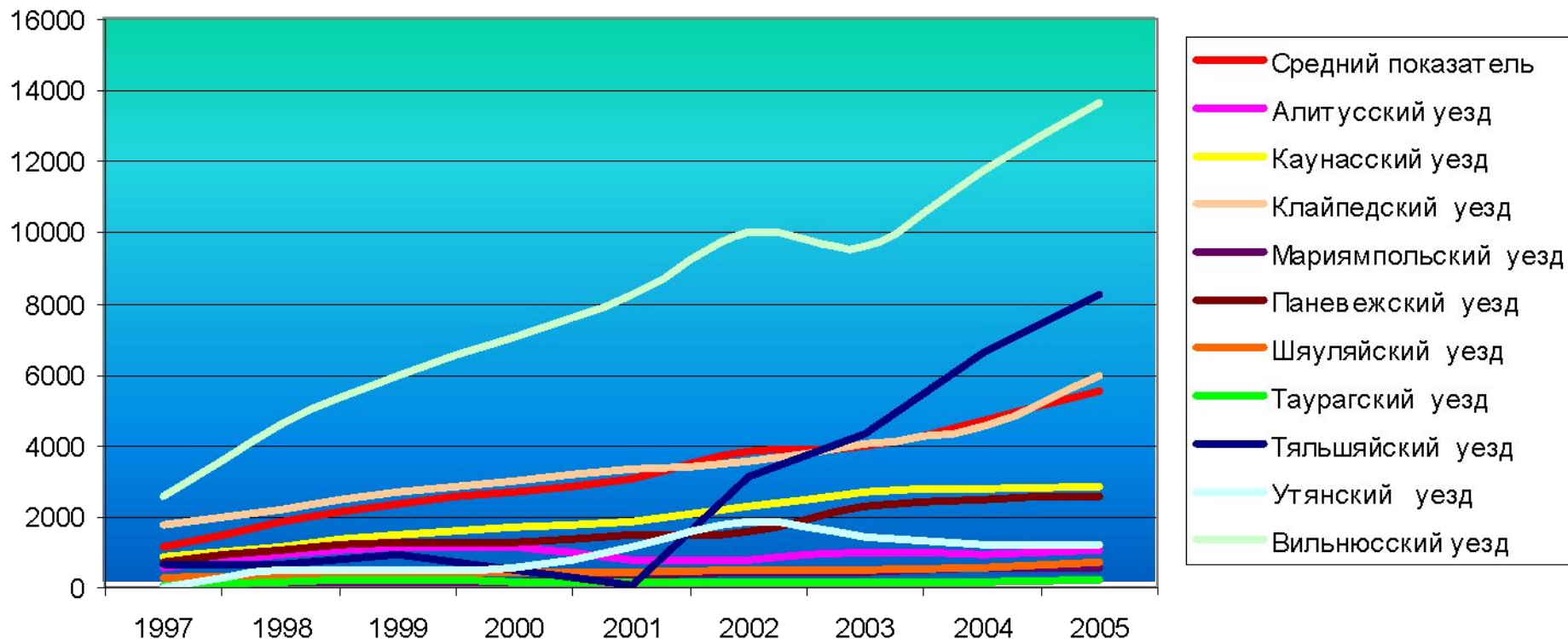
- Стратегия региональной политики Литвы до 2013 г.
- Постановление Правительства Литовской Республики "Об определении критериев проблемных территорий"

ПОКАЗАТЕЛИ, ХАРАКТЕРИЗИРУЮЩИЕ СОЦИАЛЬНОЕ И ЭКОНОМИЧЕСКОЕ СОСТОЯНИЕ УЕЗДОВ И ТЕНДЕНЦИИ ЕГО ИЗМЕНЕНИЯ



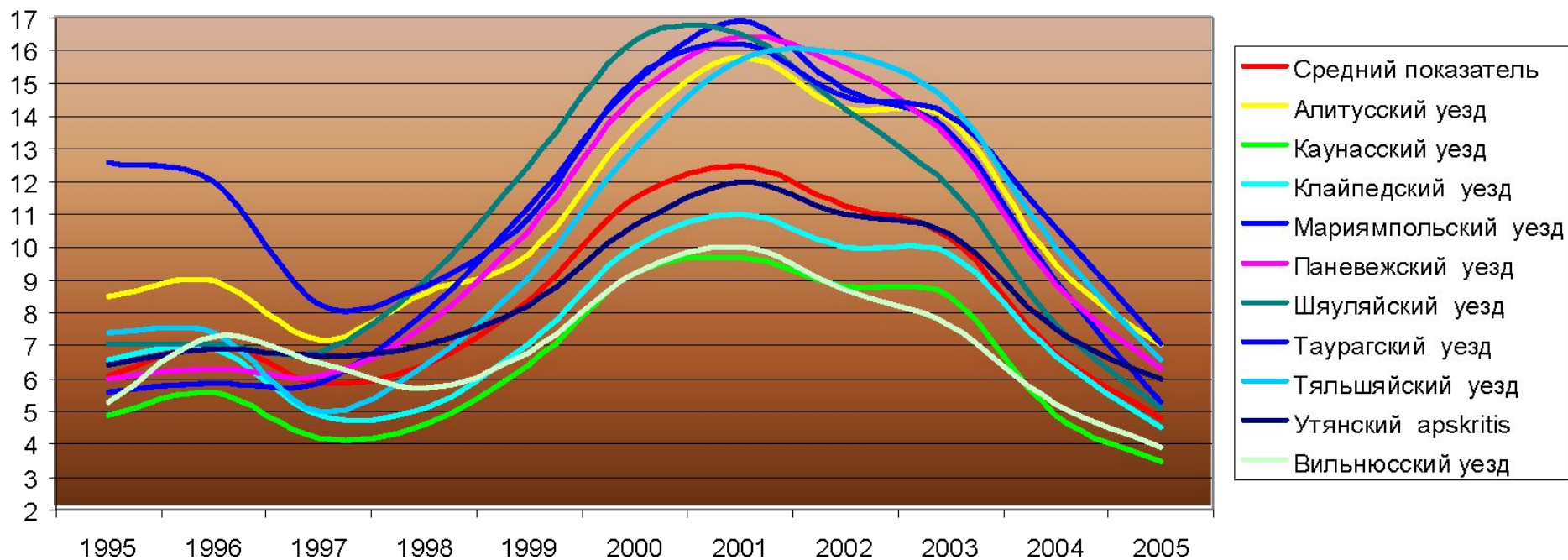
Валовой внутренний продукт на одного жителя в сравнении со средним показателем по Литве

ПОКАЗАТЕЛИ, ХАРАКТЕРИЗИРУЮЩИЕ СОЦИАЛЬНОЕ И ЭКОНОМИЧЕСКОЕ СОСТОЯНИЕ УЕЗДОВ И ТЕНДЕНЦИИ ЕГО ИЗМЕНЕНИЯ



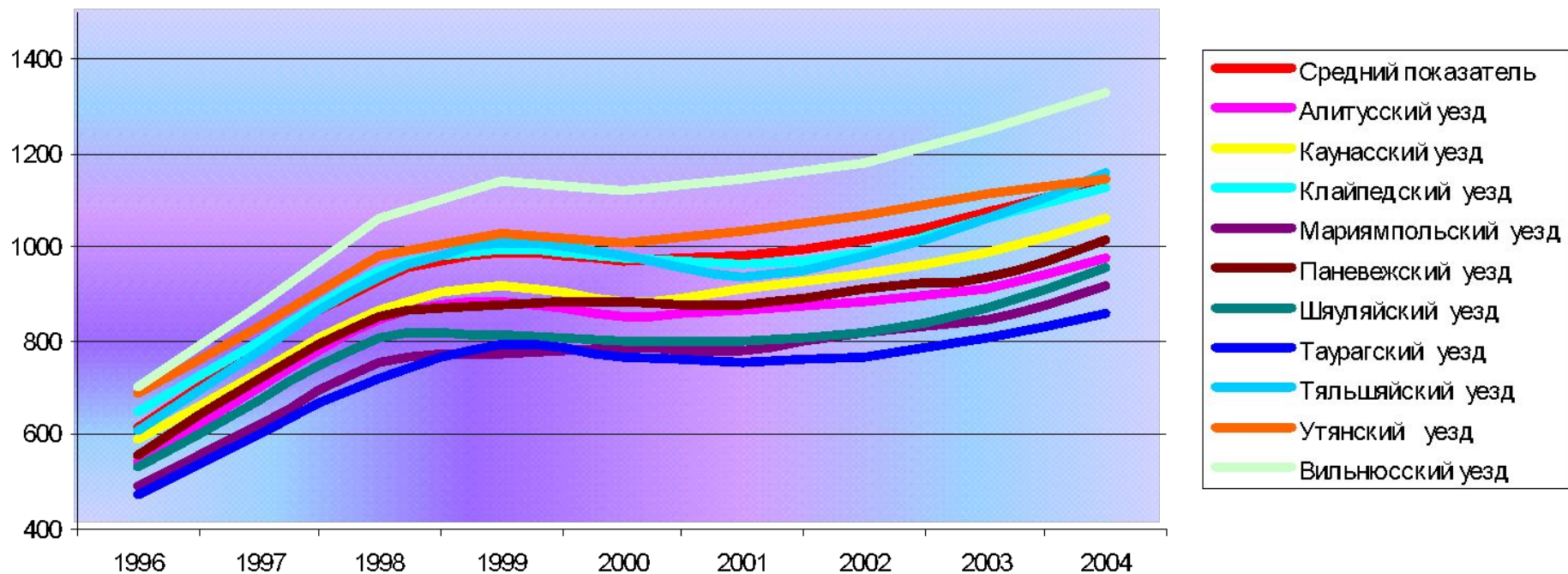
Прямые зарубежные инвестиции на одного жителя; данные 31 декабря, 2005 года (в литах)

ПОКАЗАТЕЛИ, ХАРАКТЕРИЗИРУЮЩИЕ СОЦИАЛЬНОЕ И ЭКОНОМИЧЕСКОЕ СОСТОЯНИЕ УЕЗДОВ И ТЕНДЕНЦИИ ЕГО ИЗМЕНЕНИЯ



Средний годовой уровень безработицы, в процентах

ПОКАЗАТЕЛИ, ХАРАКТЕРИЗИРУЮЩИЕ СОЦИАЛЬНОЕ И ЭКОНОМИЧЕСКОЕ СОСТОЯНИЕ УЕЗДОВ И ТЕНДЕНЦИИ ЕГО ИЗМЕНЕНИЯ



Средняя месячная заработная плата брутто, в литах



РАЗЛИЧИЯ МЕЖДУ УЕЗДАМИ

- Различие по валовому внутреннему продукту на одного жителя между наибольшим и наименьшим показателем по уездам за 1997-2004 год возросло в 2.7 раза.
В 1997 г. ВВП/жит. лишь 1 уезда составлял менее 75 проц. среднего показателя по стране, тем временем как в 2004 г. – показатели даже 4 уездов не достигали 75 процентов среднего показателя по Литве. В течение того же времени отклонение от среднего показателя ВВП/жит. по стране в уезде, имеющем наибольший показатель, возросло от 119.4 проц. до 144.3 проц.
- Разница по прямым зарубежным инвестициям на одного жителя между уездами с наибольшим и наименьшим показателям за 1997-2005 годы возрасла в 5.5 раза
- Разница по средней месячной заработной плате между уездами с наибольшим и наименьшим показателям за 1997-2004 годы возрасла в 2.1 раза
- Разница по среднему уровню безработицы между уездами с наибольшим и наименьшим показателям за 1997-2003 годы возрасла в 1.4 раза

СТРАТЕГИЧЕСКАЯ ЦЕЛЬ РЕГИОНАЛЬНОЙ ПОЛИТИКИ ЛИТВЫ ДО 2013 Г.

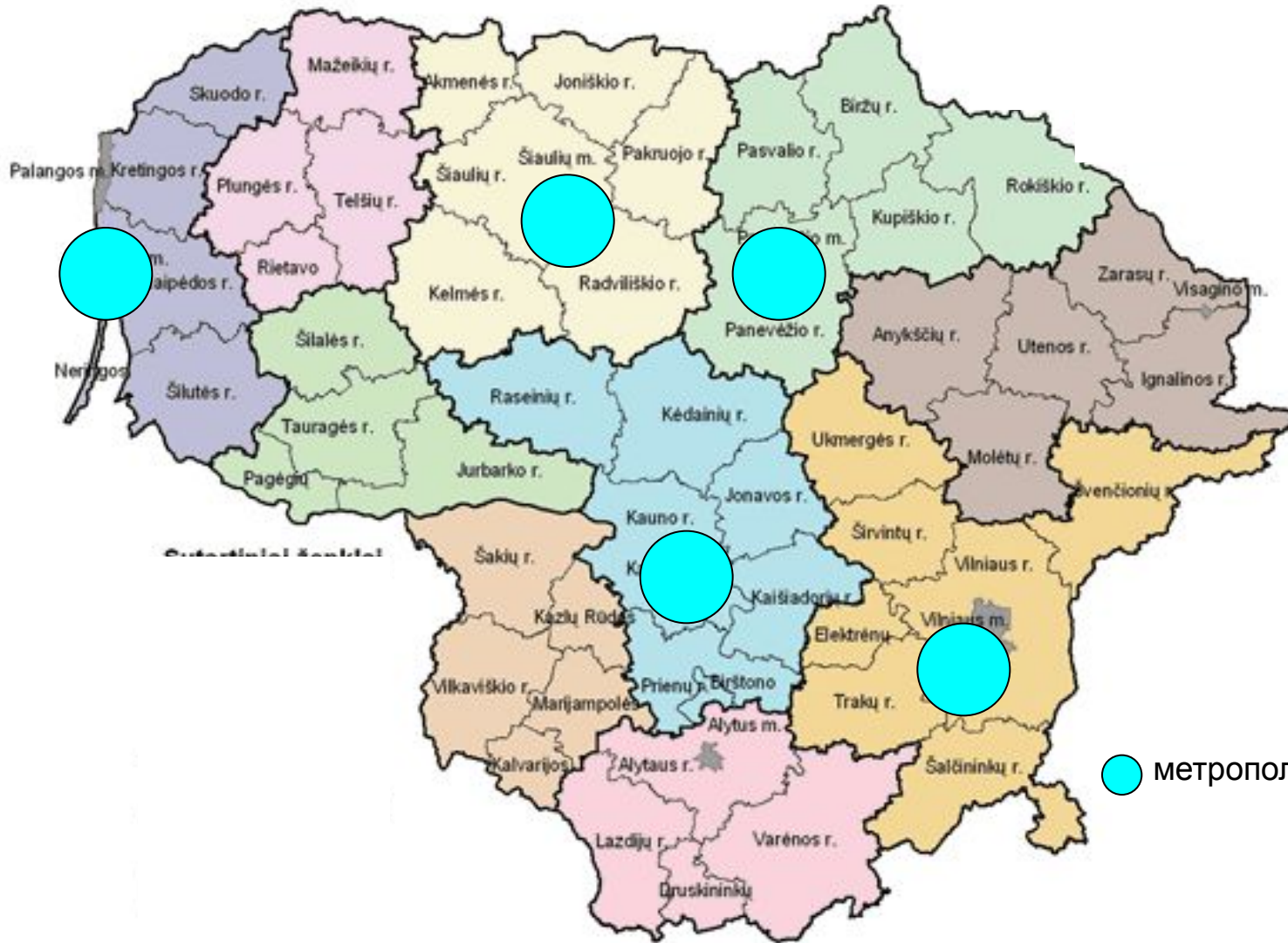


Основная **проблема** национальной региональной политики заключается в больших и не уменьшающихся территориальных социальных и экономических различиях в стране, основной **причиной** чего является недостаточно равномерное территориальное экономическое развитие.

Стратегическая цель региональной политики Литвы до 2013 года - **улучшить территориальное социальное сближение**, т. е. достичь, чтобы ни в одном уезде Литвы:

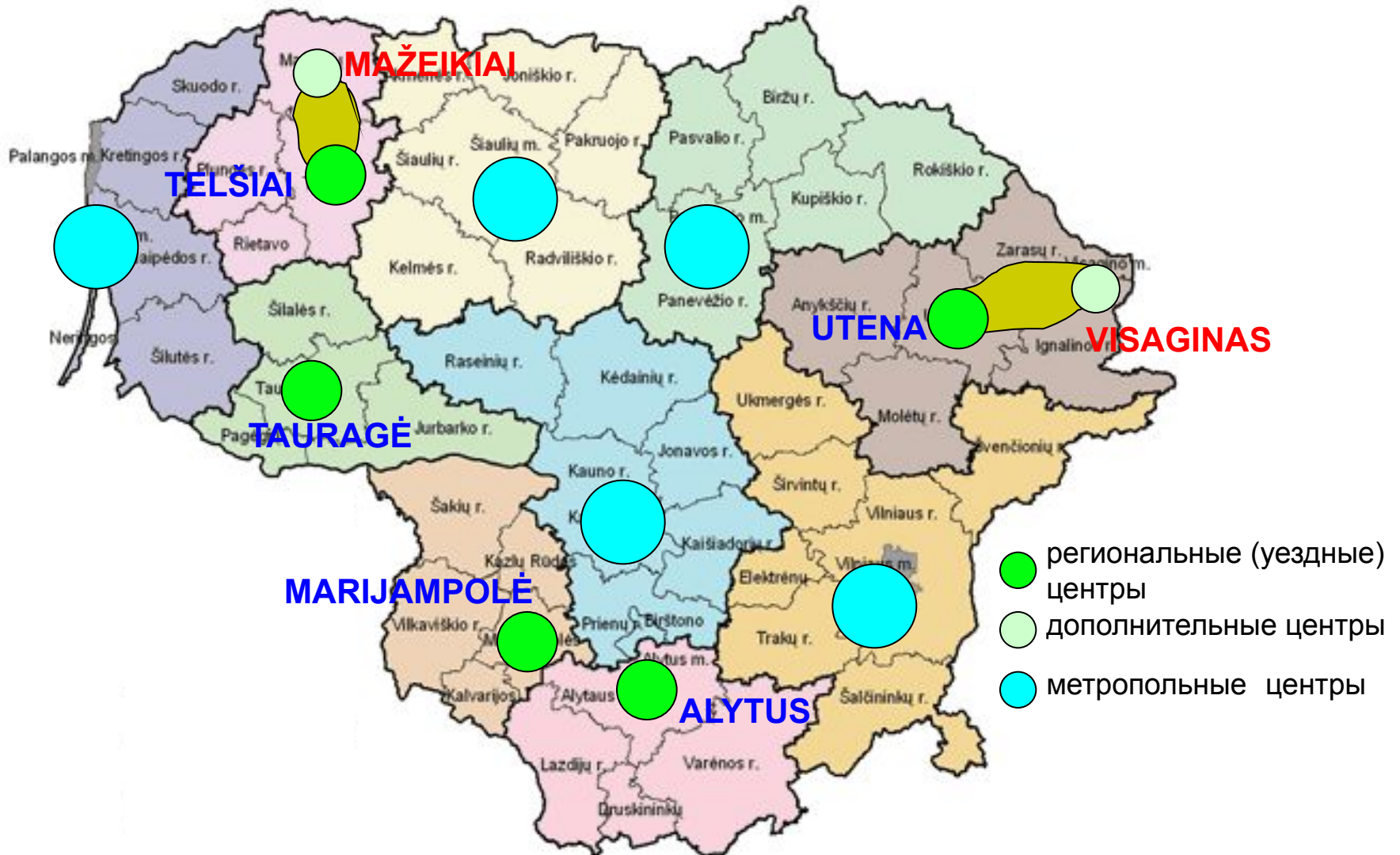
- средний прожиточный стандарт, установленный по средней годовой заработной плате, составлял не менее 75 процентов среднего показателя по стране;
- уровень безработицы не превышал средний уровень безработицы по стране более чем на 35 процентов.

МЕТРОПОЛЬНЫЕ ЦЕНТРЫ

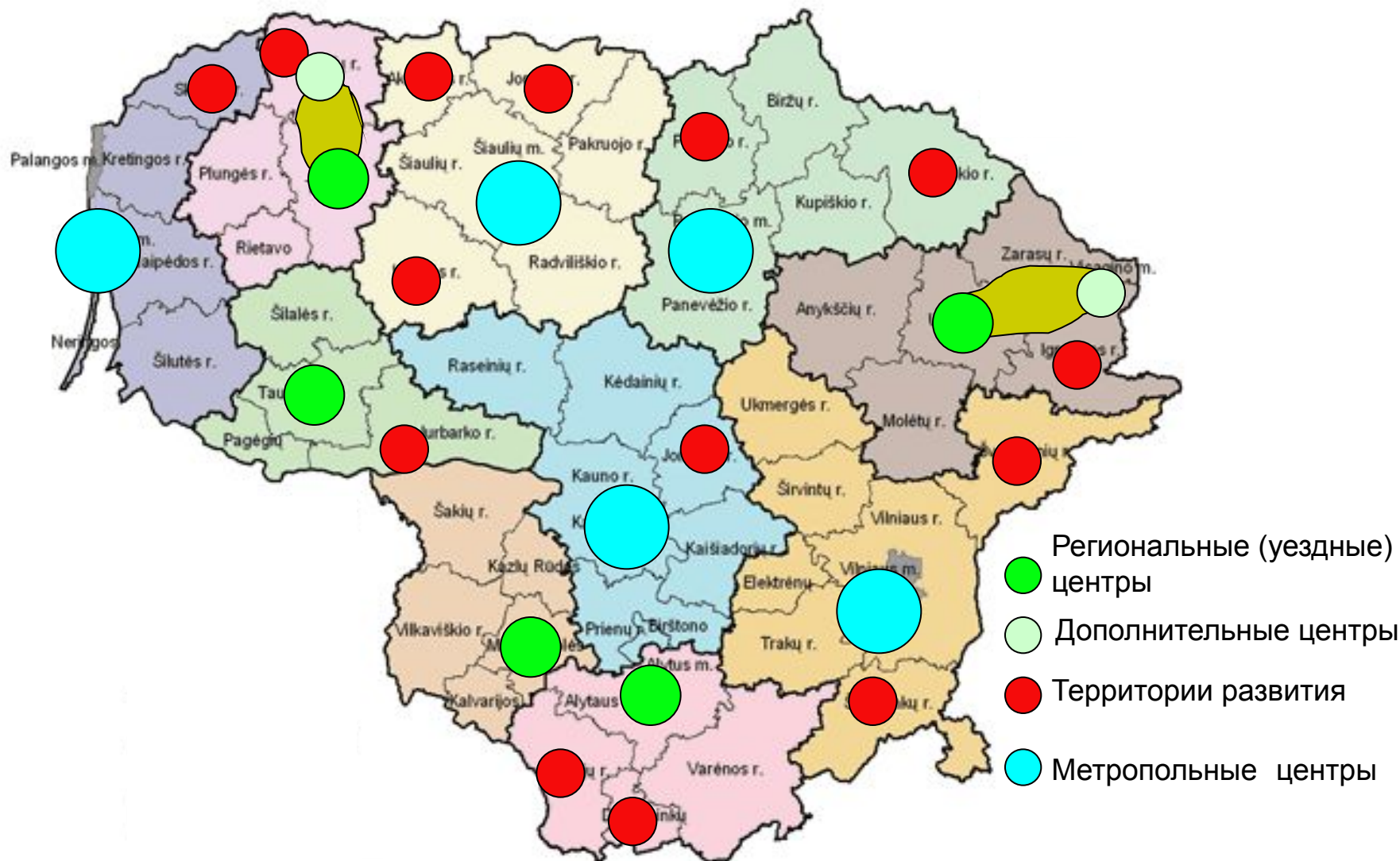


● метропольные центры

ЦЕНТРЫ РАЗВИТИЯ



ТЕРРИТОРИИ СОЦИАЛЬНОГО РАЗВИТИЯ И РЕГИОНАЛЬНЫЕ (УЕЗДНЫЕ) ЦЕНТРЫ



ПРОГРАММА РАЗВИТИЯ РЕГИОНОВ ЛИТВЫ



- Планы развития регионов
- Проектная документация
- Еврорегионы

СТРУКТУРНЫЕ ФОНДЫ ЕВРОПЕЙСКОГО СОЮЗА В 2007-2013 Г. - ПОМОЩЬ ОСУЩЕСТВЛЕНИЮ НАЦИОНАЛЬНОЙ РЕГИОНАЛЬНОЙ ПОЛИТИКИ



- Комплексное развитие региональных центров
- Диверсификация сельских местностей
- Развитие жилья в проблемных территориях

СТРУКТУРНЫЕ ФОНДЫ ЕВРОПЕЙСКОГО СОЮЗА В ЛИТВЕ (2007-2013 Г.)



- Новый механизм распределения помощи
- Укрепление роли Советов развития регионов

МЕСТНЫЕ И РЕГИОНАЛЬНЫЕ ИНИЦИАТИВЫ



- Программы инициативы Европейского Союза
ИНТЕРРЕГ III A/B/C
- PHARE ПГС (2002-2004)

Действующие программы



LT-PL-KL



36 mln ERDF + 9.5 mln. TACIS

LV-LT-BY



12 mln ERDF + 4.5 mln TACIS

Приоритеты программы LT-PL-KL



- 1 приоритет.** Рост конкурентноспособности и продуктивности в зоне сотрудничества при помощи развития приграничной инфраструктуры и охраны границы, экономического и научно-технического сотрудничества
- 2 приоритет.** Вклад в сотрудничество народов, социально-культурную интеграцию и развитие рынка труда

Приоритеты программы LV-LT-VY



- 1 приоритет.** Использование приграничного сотрудничества в целях укрепления конкурентных способностей участвующих в программе регионов и улучшение доступа к рынкам по другую сторону границы
- 2 приоритет.** Поддержка развития и укрепления сотрудничества между местными сообществами и институциями в приграничных территориях (people-to-people).

БУДУЩИЕ ПРОГРАММЫ ПГС



- Литва-Латвия
- Литва-Польша
- Южно-балтийская



СПАСИБО ЗА ВНИМАНИЕ !