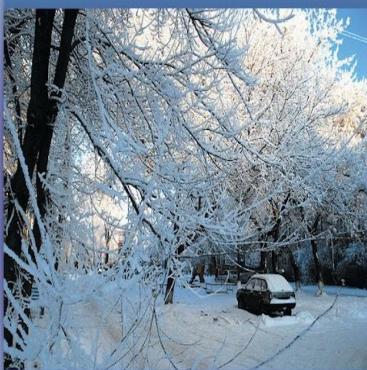


ГКУ КО «Агентство по защите населения и территории Кемеровской области»



Прогноз возможной обстановки в феврале 2012 года на территории Кемеровской области

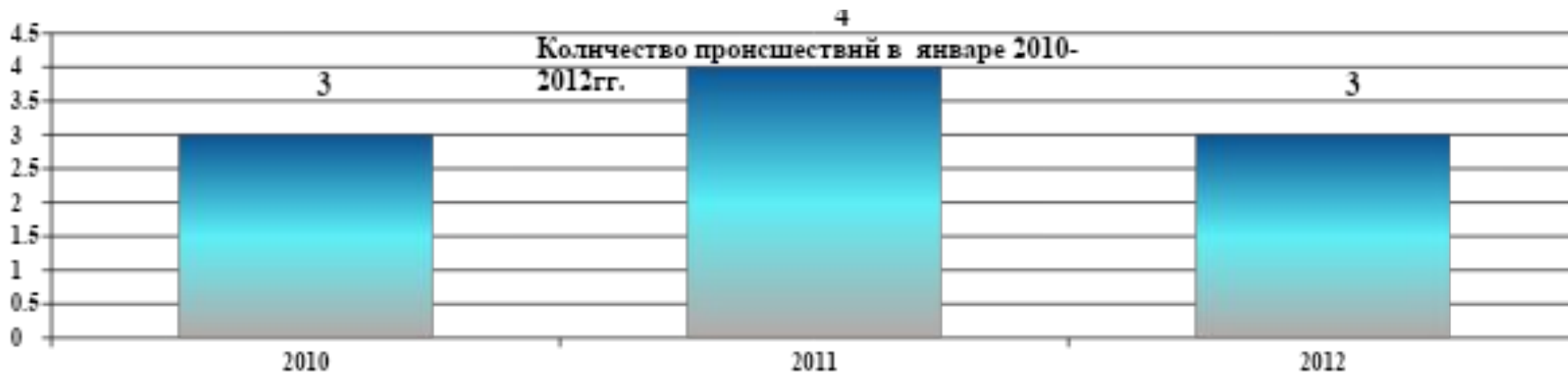
Территориальный центр мониторинга и прогнозирования ЧС



Сведения о ЧС и происшествиях в январе 2012г.

В январе 2012г. на территории Кемеровской области произошло: ЧС – 0, крупных происшествий -3 (техногенного характера: ДТП -1, ЖКХ - 2). В данных происшествиях погибших нет, травмировано (спасено) 14 человек.

- **г. Новокузнецк** 20.01.12г. в 09.35 (МСК) произошло снижение мощности на Западно- Сибирской ТЭЦ. В результате чего отключилась 7-я секция внутреннего энергопотребления. На 11.20 (МСК) по резервной схеме подключено энергоснабжение насосной. В зону происшествия попало всего 162 803 человека и 737 много этажных домов из них: Новоильинский район г. Новокузнецка – 75 490 чел, 281 многоэтажный дом; Заводский район г. Новокузнецка – 87 313 чел., 456 многоэтажных домов. На 6.00 подключены: котлы № 3,5,8,9,10,11; генераторы: № 2,3,4,6. Температура теплоносителя на вводе 69°C, обратка 38 °С. 21.01.12г. планируется выход на необходимые параметры теплоносителя.
- **г. Междуреченск**, пос. Ортон 27.01.2012г. в 10-40 произошел пожар на насосной станции, в результате пожара вышли из строя два насоса, подающих воду на котельную и поселок. Подача теплоснабжения восстановлена, т.к. в котельной имеются расширительные резервные баки с запасом воды на 10 дней, система теплоснабжения работает в замкнутом цикле. Населению организован подвоз воды. Администрацией города принято решение о доставке и временной установке двух погружных насосов из г. Междуреченска 28.01.2012г. до момента приобретения насосов соответствующей мощности. В настоящее время проводятся работы по постройке помещения насосной станции.
- **Новокузнецкий район** 28.01.12г. в 19.10 на технологической дороге при возвращении на служебном Автобусе «ПАЗ» со смены бригады рабочих (25 чел.) филиала «шахта Ерунаковская-8» произошло его опрокидывание. Погибших нет. Из 14 человек, получивших травмы, 4 человека госпитализированы (2 чел. в ГБ №1 и 2 чел. в ГБ №29 г. Новокузнецка). Остальные направлены на амбулаторное лечение.



Анализ обстановки на объектах ТЭК и ЖКХ

Отопительный сезон в области проходит в соответствии с графиком. На территории области работают 1077 котельных. Жилой фонд в области составляет 21478 единиц, объекты социального назначения, в том числе школы-816, детские сады-975, больницы -419 единиц.

С начала отопительного сезона 2011-2012 гг. на территории области зарегистрировано 8 происшествий, из них 62% связано с отключением электроэнергии и обесточиванием потребителей, 18% - аварии на водоводе, 9 % - выход из строя оборудования, 9%- снижение температуры теплоносителя.

В январе 2012 г. на территории КО зарегистрировано 3 происшествия (2 – порыв водовода, 1 – отключение электроэнергии). Происшествия зарегистрированы: г. Юрга, г. Кемерово, районы: Кемеровский.

К категории крупных происшествий отнесен 1 случай:

- г. Новокузнецк 20.01.12г. в 09.35 (МСК) произошло снижение мощности на Западно- Сибирской ТЭЦ. В результате чего отключилась 7-я секция внутреннего энергопотребления. На 11.20 (МСК) по резервной схеме подключено энергоснабжение насосной. В зону происшествия попало всего 162 803 человека и 737 многоэтажных домов из них: Новоильинский район г. Новокузнецка – 75 490 чел., 281 многоэтажный дом; Заводский район г. Новокузнецка – 87 313 чел., 456 многоэтажных домов. На 6.00 подключены: котлы № 3,5,8,9,10,11; генераторы: № 2,3,4,6. Температура теплоносителя на вводе 69°C, обратка 38 °С. 21.01.12г. планируется выход на необходимые параметры теплоносителя.

Диаграмма1. Сравнительная динамика происшествий на объектах ТЭК и ЖКХ в 2010-2011гг.

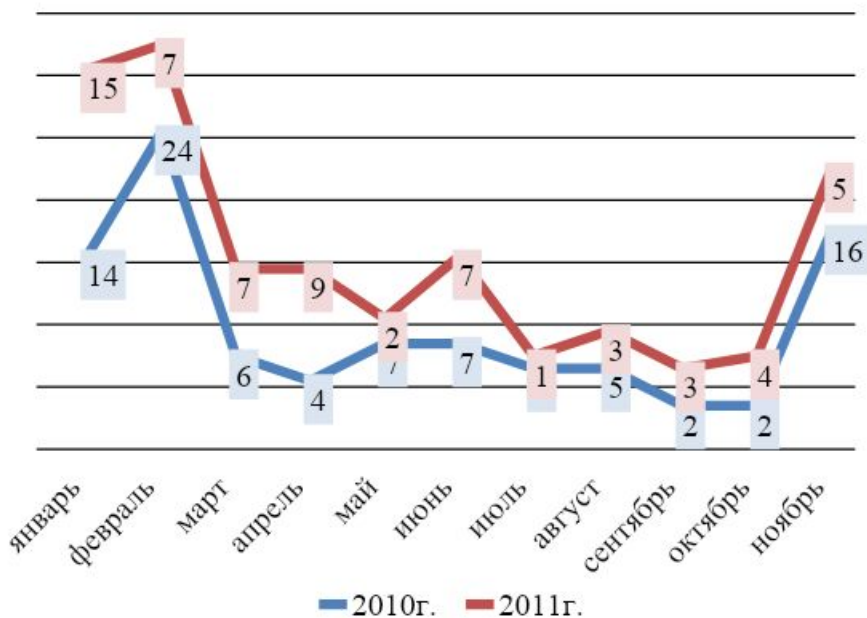
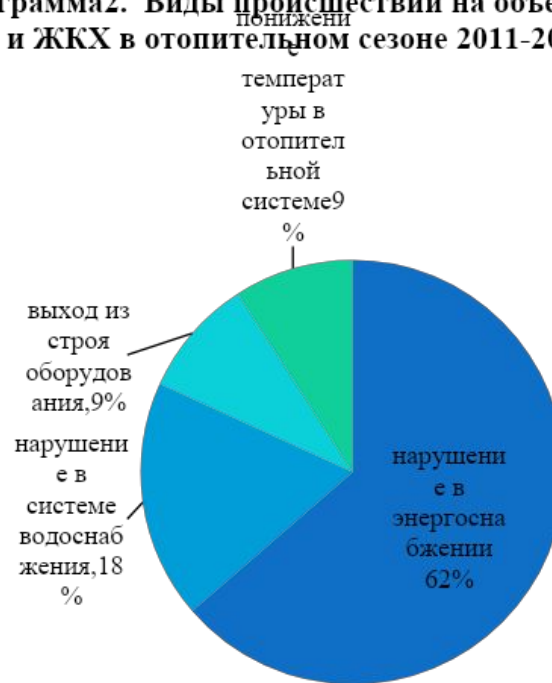


Диаграмма2. Виды происшествий на объектах ТЭК и ЖКХ в отопительном сезоне 2011-2012гг.



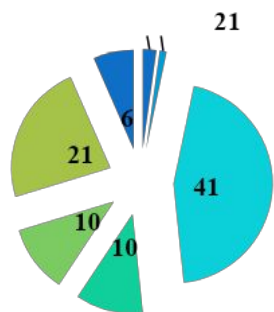
Анализ бытовых пожаров на территории Кемеровской области в январе 2012 г.

В январе 2012 г. в Кемеровской области зарегистрировано 91 пожар на объектах жилого, социального бытового и культурного назначения, на которых погибло 7 и пострадало 2 человека (2011 г. – 260 пожаров, погибло-26 человек, пострадало 7 человек).

Наибольшее количество пожаров зарегистрировано в следующих **городах**: Кемерово, Белово, Новокузнецк, Прокопьевск: **районах**: Крапивинский, Прокопьевский, Яшкинский.

Основной причиной пожаров явилось: нарушение правил пожарной безопасности при эксплуатации печей, пожар на транспортном средстве, нарушение правил устройства и эксплуатации электрооборудования, короткое замыкание электропроводки.

Условиями развития пожаров явились: состояние сна, алкогольное опьянение, позднее обнаружение, позднее сообщение о пожаре, низкий температурный режим окружающей среды.



- садовый дом
- сено
- пожары в частном жилье
- пожары в муниц. жилье
- пожары на ТС

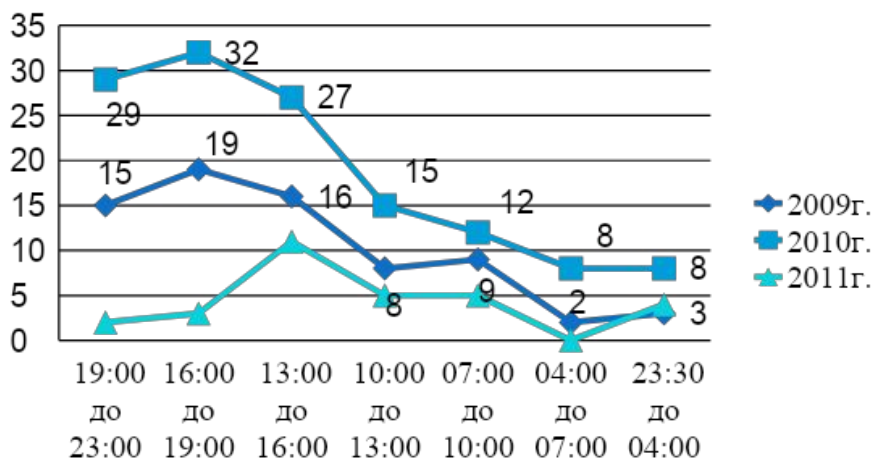


Анализ обстановки на автодорогах Кемеровской области в январе 2012 г.

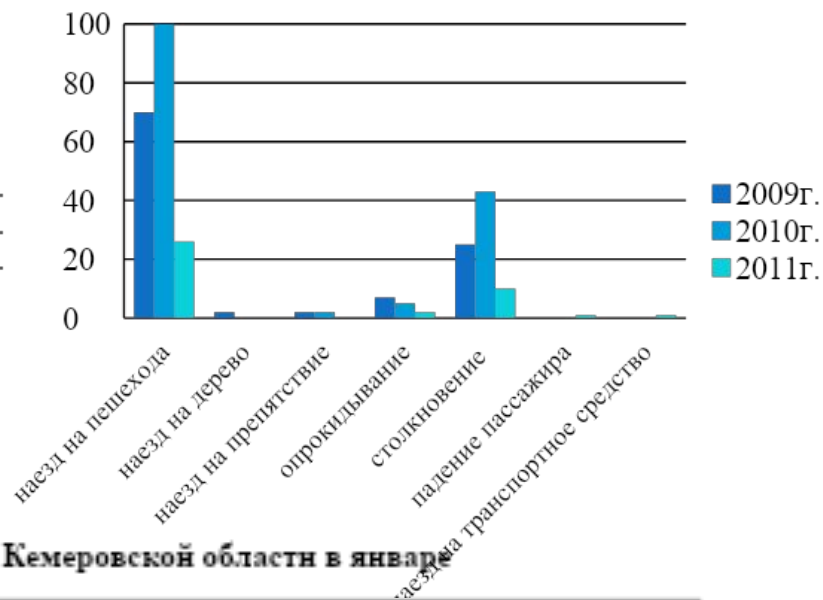
В январе 2012 г. на автодорогах Кемеровской области зарегистрировано 140 дорожно-транспортных происшествий, в которых погибло 21 и пострадало 150 человек.

Наиболее распространенными стали такие виды аварий как – наезд на пешехода-65%, столкновение-25%, опрокидывание - 5%, наезд на стоящее на обочине транспортное средство-3%, регистрируются случаи падения пассажиров в общественном транспорте-2%. Происшествия регистрировались на территории районов: Кемеровский, Новокузнецкий, Прокопьевский. Наибольшее количество регистрировалось на автодорогах: Ленинск-Кузнецкий - Новокузнецк - Междуреченск, Новосибирск – Ленинск – Кузнецкий – Кемерово - Юрга, Кемерово - Промышленная.

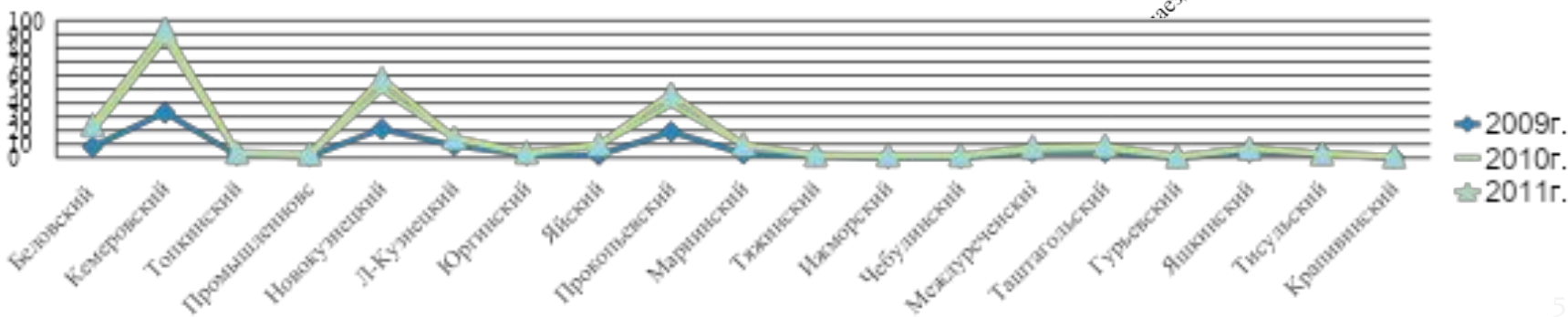
Распределение ДТП по времени в январе



Распределение ДТП по видам в январе

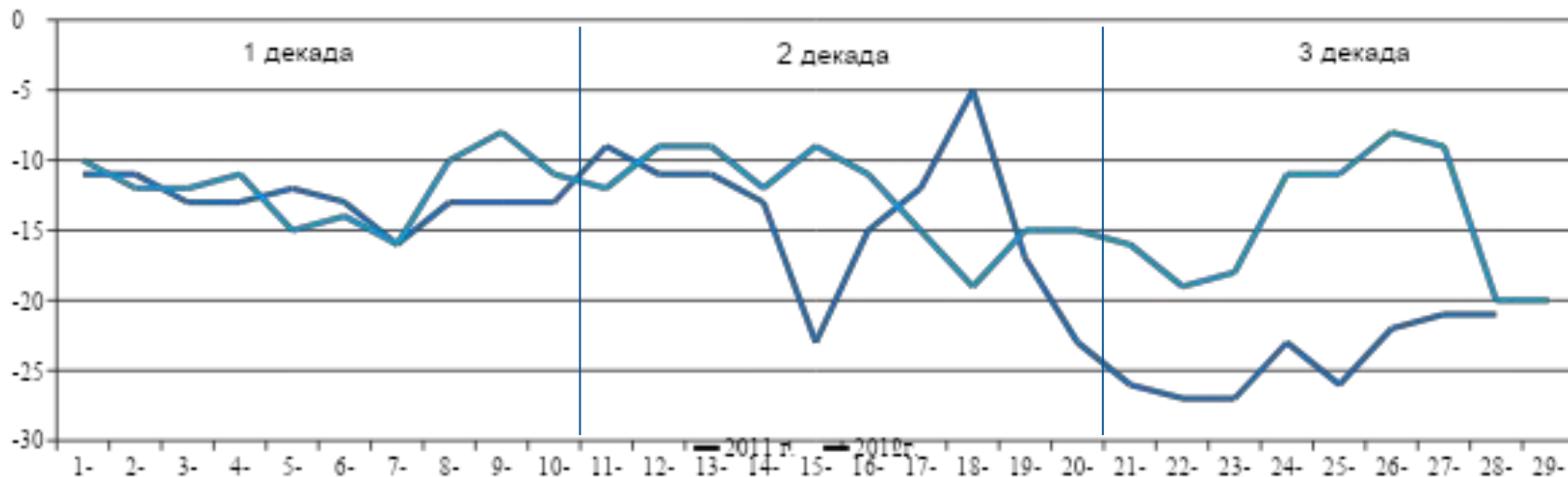


Распределение ДТП по районам Кемеровской области в январе



Прогноз метеорологической обстановки

Динамика суточных температур февраля 2011-2012 гг.



Среднемесячная температура февраля 2012 года ожидается - 12...- 17 °С, что выше нормы на 1-2 °С.

В первой декаде ожидаются колебания температуры воздуха ночью от - 5...-10 °С, местами - 30 °С до - 20...- 25 °С, днем от -0... -5 °С до -20°С.

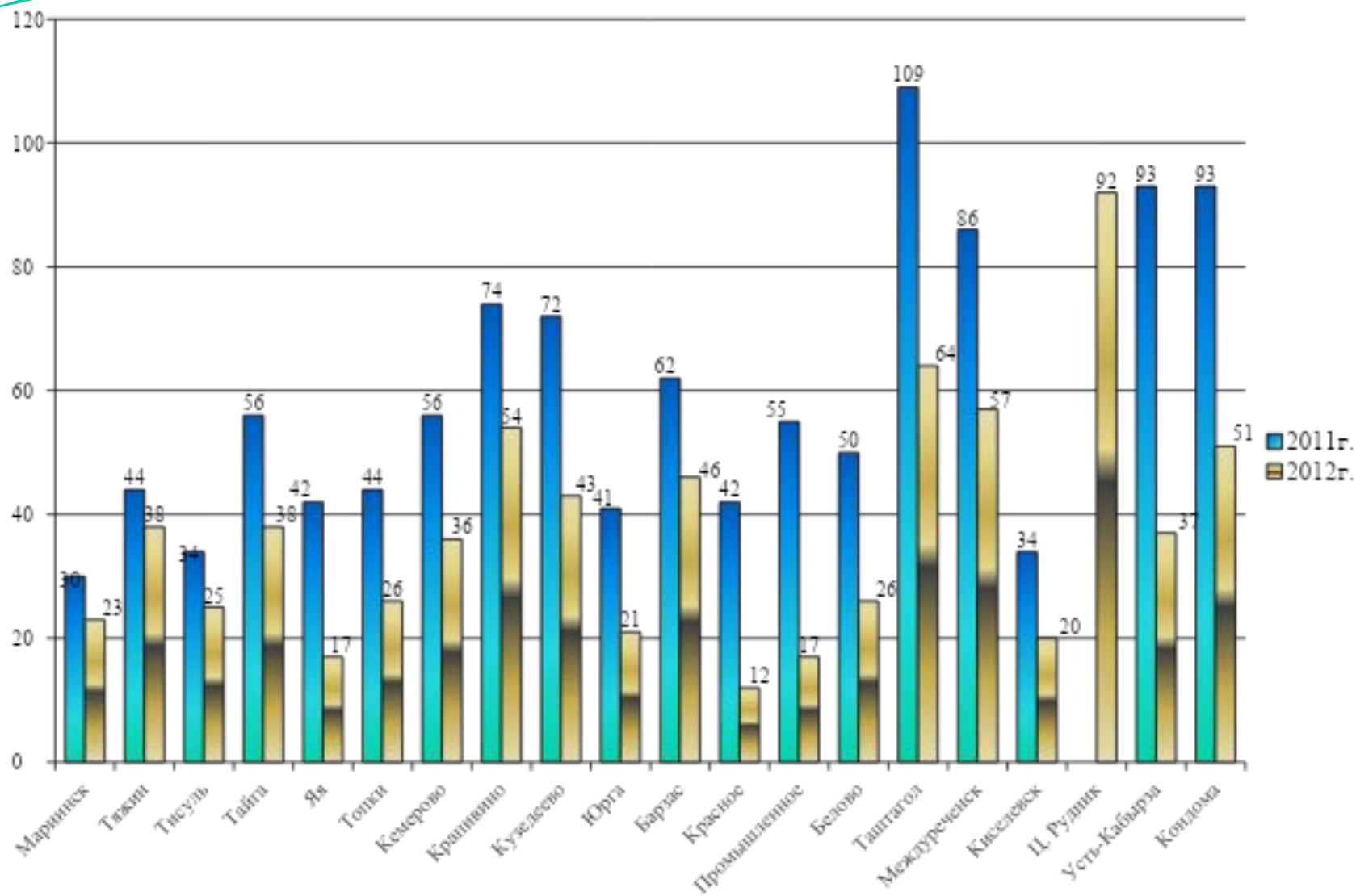
Во второй декаде февраля ожидается повышение температуры воздуха ночью от - 20...-25 °С до -11...-16 °С, днем от - 15...-20 °С до -4...-9 °С, в конце декады повышение температуры воздуха.

В третьей декаде преобладающая температура воздуха ночью от - 15...-20 °С до - 7...-12 °С, днем от - 8...-13 °С.

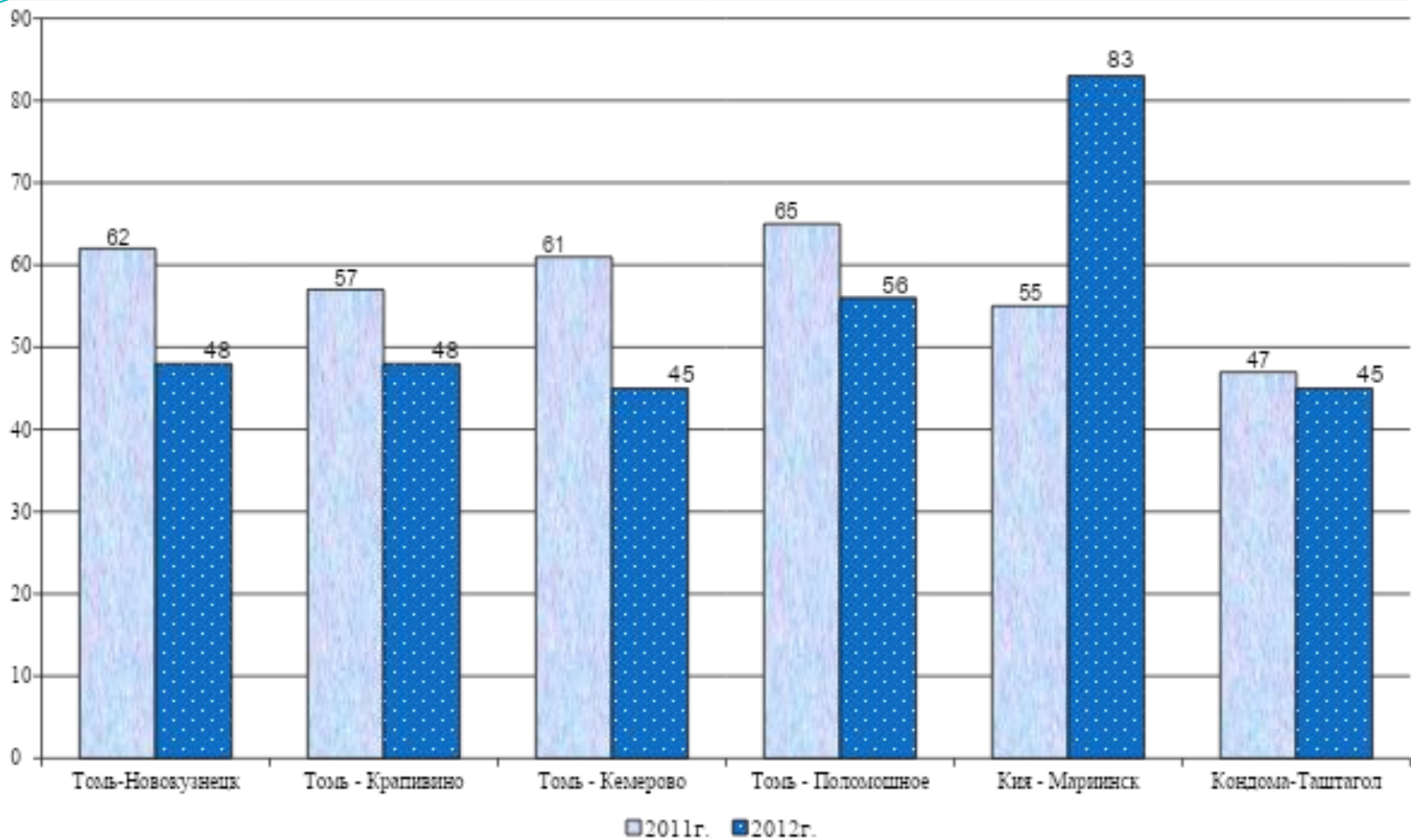
Месячное количество осадков предполагается около нормы.

Снег различной интенсивности, местами метели предполагаются в отдельные дни первой и второй декад и большинстве дней третьей декады февраля 2012 года.

Высота снежного покрова на территории Кемеровской области по состоянию на 20.01.2011-2012 гг.



Толщина ледового покрова на реках Кемеровской области по состоянию на 20.01.2012 г.



Лавиноопасная обстановка на территории Кемеровской области

В январе 2012 г. на лавиноопасных участках области самопроизвольных сходов лавин не отмечалось.

В феврале 2011 г. на 85,86,98 км железной дороги на территории Междуреченского района были произведены принудительные спуски снежных масс во избежание ЧС и происшествий, связанных с непроизвольным сходом лавин.

В феврале 2012 г. в связи с возможными суточными перепадами температур, а также интенсивной аккумуляцией снега и его повышенной влагонасыщенностью, возможны случаи схода снежных масс на отдельных горных участках Междуреченского, Новокузнецкого и Таштагольского районов.

В целях предупреждения травматизма граждан и снижения опасности схода больших снеговых масс рекомендуется в феврале 2012 г. провести принудительные спуски на нижеуказанных лавиноопасных участках.

Район	Лавиноопасный участок
Междуреченский район	Участок 85-86км., железной дороги Новокузнецк – Абакан
Междуреченский район	Участок 93 км., железной дороги Новокузнецк – Абакан
Междуреченский район	Участок 99 км., железной дороги Новокузнецк – Абакан
Междуреченский район	Участок 105 км., железной дороги Новокузнецк – Абакан
Междуреченский район	Участок 117 км., железной дороги Новокузнецк – Абакан
Междуреченский район	Участок 130-132 км., железной дороги Новокузнецк – Абакан
Междуреченский район,	Хребет Тигир -Тыш (Поднебесные зубья)
Таштагольский район	Автодорога Кабырза-Таштагол, - участок автомобильной дороги 20-й км
Таштагольский район	Железнодорожная станция Кузедеево, пикет № 9 на 44 км.
Таштагольский район	Участки железной дороги Новокузнецк–Таштагол, 390 км: Малиновка-Кузедеево-Амзас-Калары-Таштагол
Таштагольский район	Район п.Мундыбаш - участок железной дороги 380 км
Таштагольский район	Район п. Подкатунь грива - участок железной дороги 360 км



Анализ сейсмической обстановки на территории Кемеровской области за январь 2012 г.

За период с 21 декабря 2011 года по 24 января 2012 года отделом сейсмологического мониторинга зарегистрировано более 500 событий. Из них 352 идентифицированы как промышленные взрывы, 79 - далекие и 119 - региональные землетрясения.

Главным сейсмическим событием последнего времени в регионе, несомненно, является сильное землетрясение с магнитудой в эпицентре порядка 7, произошедшее в Каа-Хемском районе республики Тыва 27 декабря 2011 года в 15 часов 21 мин по Гринвичу (Рис. 1, 2). Это событие ощущалось на всех прилегающих территориях. Для территории Кемеровской области оно, в силу удаленности (около 600 км), видимых последствий не имело, сотрясаемость составила от 1.5 до 3 баллов по шкале MSK-64. Начавшийся вслед за основным толчком афтершоковый процесс продолжается до сих пор и может продлиться еще несколько месяцев. За период с 27 декабря по 24 января зарегистрировано более 100 повторных толчков магнитудой 2.5 - 5.3, эпицентры которых расположены вдоль тектонического разлома в зоне хребта Академика Обручева (Рис. 3). По мнению специалистов Алтае-Саянского филиала ГС РАН, тывинское землетрясение может вызвать некоторую сейсмическую активность на юге Кузбасса, однако к настоящему времени результаты сейсмических наблюдений активизации не подтверждают. Все события, в отношении которых выдвигались предположения о землетрясениях, окончательно были идентифицированы как промышленные взрывы на основании информации, поступающей от добывающих предприятий - по времени проведения и местоположению. Кроме того, зарегистрировано четыре землетрясения в Горном Алтае (26 декабря, магнитуда 3.6; 28 декабря, магнитуда 3.1, 08 января, магнитуда 3.6 и 20 января, магнитуда 2.4) и одно в северном Казахстане (01 января, магнитуда 3.9). Далекие землетрясения, не оказывающие влияния на территорию Кемеровской области, приурочены к традиционным зонам сейсмической активности - Тихоокеанскому поясу, Гималайскому поясу, горным странам Азии. Таким образом, на территории Кемеровской области сейсмическая обстановка в рассматриваемый период оставалась спокойной и сохранялась в пределах средних статистических норм.

Прогноз сейсмической обстановки на территории Кемеровской области в феврале 2012г.

Ожидается, что в феврале 2012 года на территории Кемеровской области возрастет число регистрируемых взрывов за счет возобновления работ по утилизации боеприпасов на Юргинском полигоне, начавшихся 20 января. Сохранится сейсмическая активность в горных районах Тывы. Несмотря на общую тенденцию к затуханию процесса, возможны землетрясения магнитудой до 5 – 5.5. Возрастание энергетического уровня сейсмической активности в Горном Алтае не ожидается, возможны 1 - 4 землетрясения магнитудой 3 - 4. На территории Кемеровской области такие землетрясения могут ощущаться на уровне 2-3 баллов по шкале MSK-64, если их очаги возникнут на минимальных эпицентральных расстояниях.



Возможно проявление активности местных землетрясений в виде слабых сейсмических толчков, приуроченных к сейсмоактивным областям Горной Шории, Кузнецкого Алатау и техногенным зонам промышленных предприятий Кузбасса, прежде всего – Новокузнецкого и Междуреченского районов.

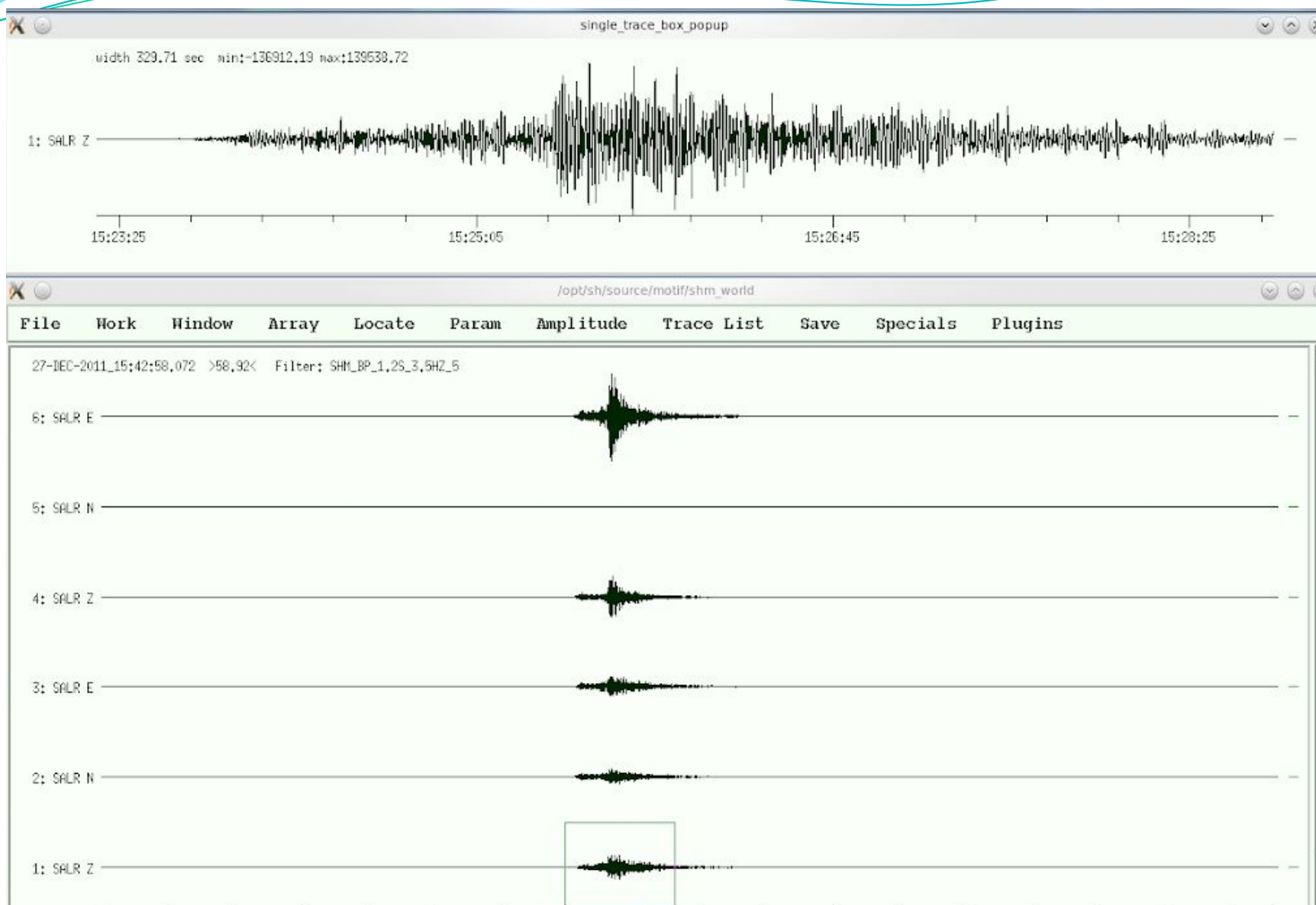


Рис.1. Землетрясение в Тыве 27.12.2011 г. Сейсмограмма.

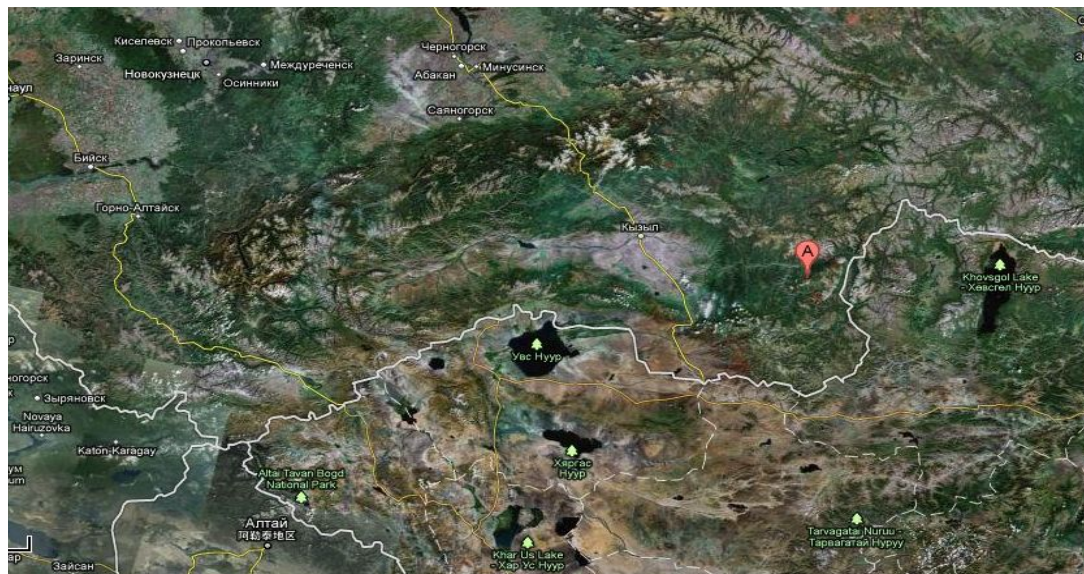
Территориальный центр мониторинга и прогнозирования ЧС
ГКУ КО “Агентство по защите населения и территории Кемеровской области”

пр. Ленина 55а, kemgeo@mail.ru, тел. 58-02-11

Оперативное сообщение о сейсмическом событии

По данным отдела сейсмологического мониторинга ТЦМП ЧС зарегистрировано сейсмическое событие:

27.12.2011 г.		
Время в очаге (по Гринвичу):	15:21:20	
Время в очаге (Кемеровское)	22:21:20	
Координаты эпицентра:	N 51,21	E 97,25
Магнитуда M =	7,2	
Энергетический класс K =	16,9	



- **Тип сейсмического события** - региональное землетрясение на территории Республики Тыва (для жителей Кемеровской области опасности не представляет).
- **Дополнительные сведения:** ближайший населенный пункт Кызыл.
- **Время передачи:** 22:40

Рис. 2. Землетрясение в Тыве 27.12.2011 г. Оперативное донесение.

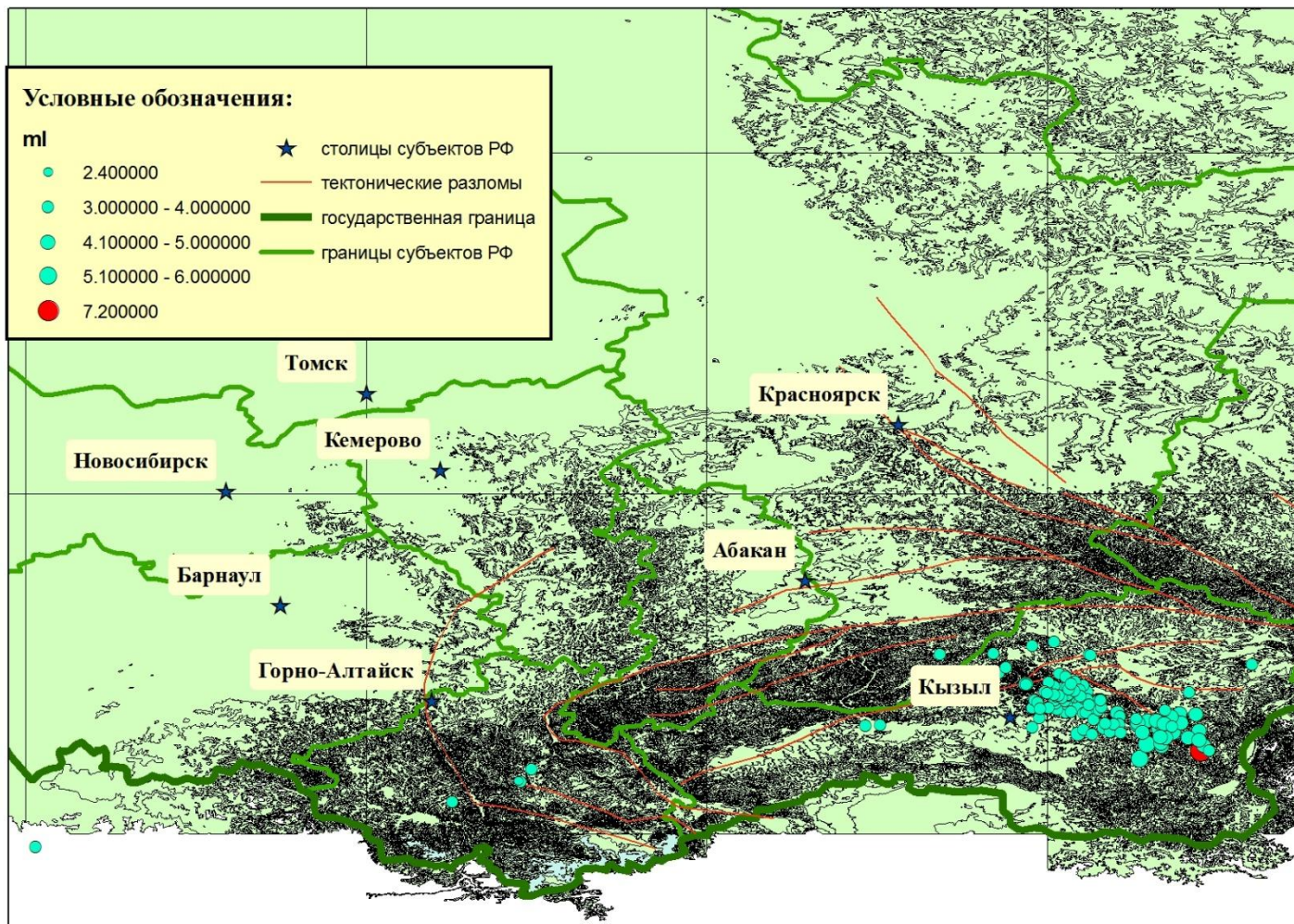


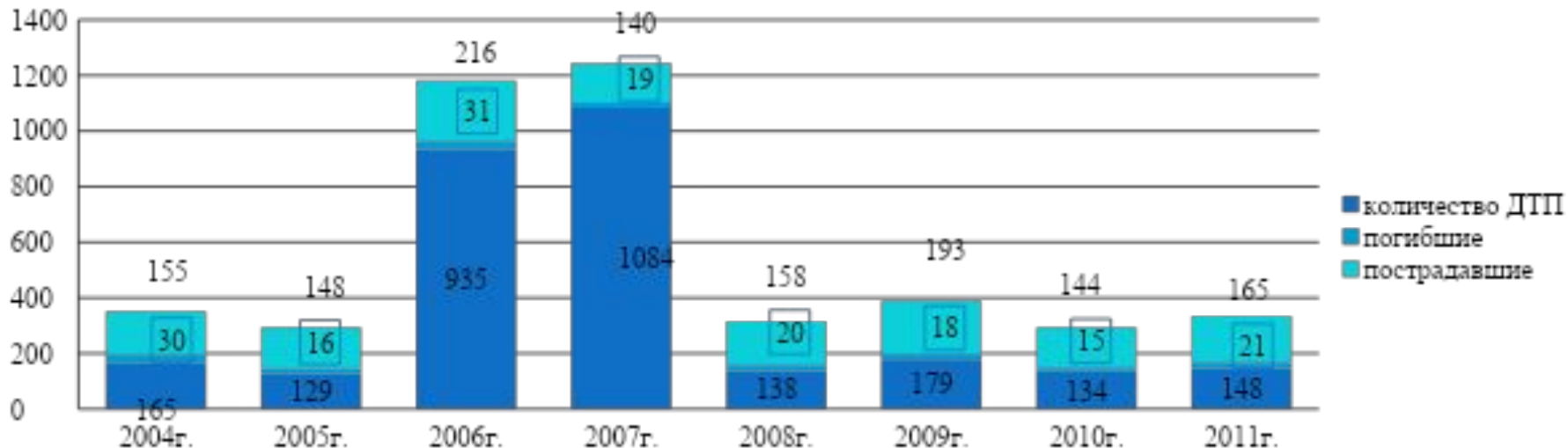
Рис. 3. Региональные землетрясения за период 21.12.2011 г. – 24.01.2012 г.

Прогноз происшествий на автодорогах Кемеровской области в феврале 2012 г.

В феврале 2012 г. возможно до 149 ДТП, основными останутся происшествия, связанные с неблагоприятными метеорологическими условиями: снежными заносами, метелями, гололедными явлениями, низкими температурами, вследствие несоблюдения скоростного режима, нарушения правил дорожного движения пешеходами и водителями. Происшествия возможны:

- на федеральной трассе М-53 «Байкал» участки дороги - 309,7-312,5 км, н.п. Латыши 100-106 км, 240-244 км в районе г. Березовский;
- на трассах областного значения Л-Кузнецкий – Новокузнецк – Междуреченск, в районе 160 км около с.Сосновка Междуреченского района;
- на автодороге муниципального значения Мариинск - Ижморский 28 км, в районе п. Берчикуль;
- на автодороге муниципального значения Ленинск-Кузнецкий – Прокопьевск - Новокузнецк 79 км;
- на автодороге муниципального значения Ленинск-Кузнецкий – Промышленная 38 км, в районе с. Тарабанино 10 км;
- на автодороге областного значения Л-Кузнецкий-Прокопьевск-Новокузнецк в районе с. Инское;
- на автодороге муниципального значения Новосибирск-Л-Кузнецкий-Кемерово-Юрга

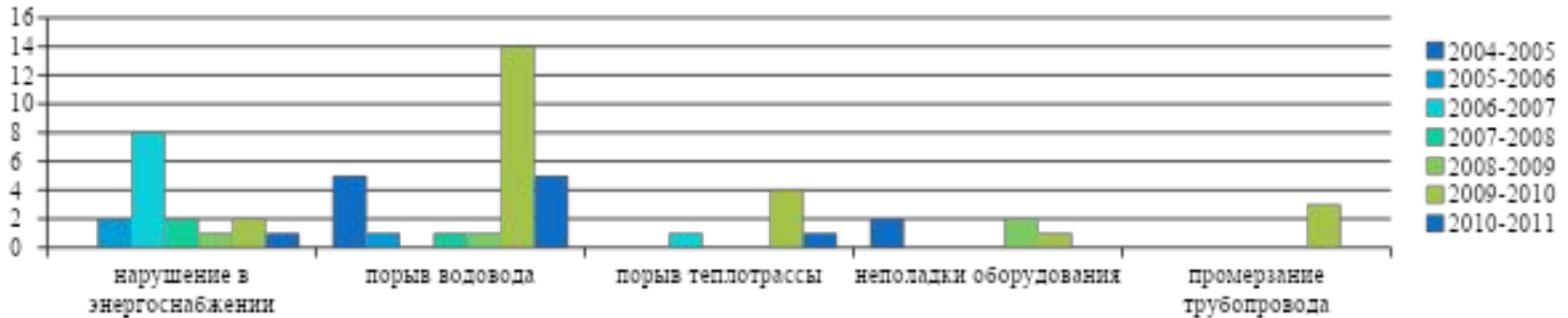
Динамика ДТП, погибших и пострадавших в феврале с 2004 по 2011г.г.



Прогноз возникновения ЧС и происшествий на объектах ТЭК и ЖКХ в феврале 2012 г.

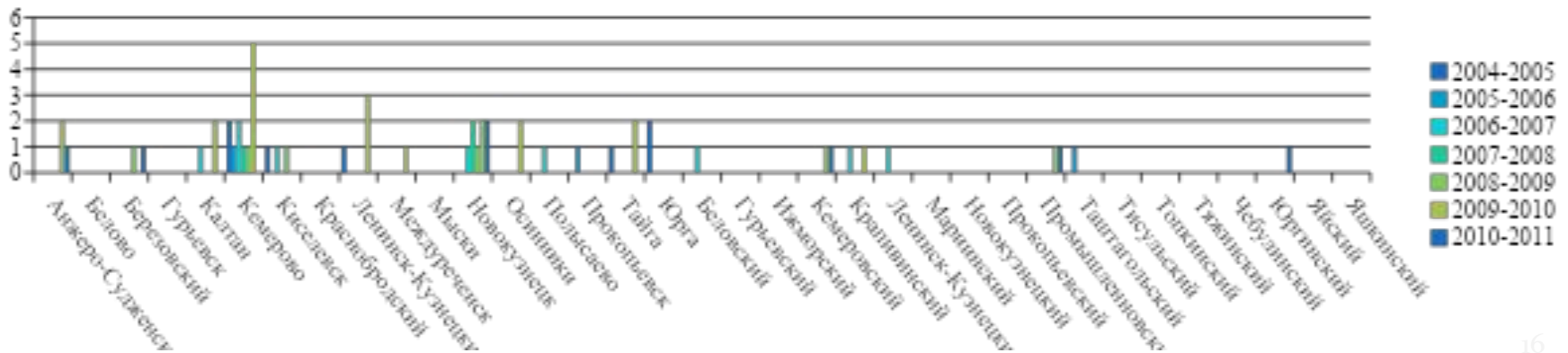
В феврале в связи с неблагоприятными метеорологическими явлениями, высоким износом оборудования, возможны происшествия до 8 случаев. Вероятность возникновения происшествий на водоводе – до 4 случаев, на объектах энергетики – до 3 случаев. Возможны единичные случаи порывов на теплотрассах, промерзание водоводов и выхода из строя оборудования. Возможны случаи схода снежных масс и наледи с крыш и козырьков административных зданий и жилых домов.

Виды происшествий в феврале с 2004-2011 гг.



Происшествия возможны на территории всей области, но особое внимание следует обратить в городах: Кемерово, Л-Кузнецкий, Киселевск, Новокузнецк, Прокопьевск и Тайга; районах: Крапивинский, Кемеровский, Промышленновский. На данных территориях уровень износа тепловых, канализационных и водопроводных сетей составляет 50-70%.

Для быстрого устранения необходимо наличие аварийно-восстановительного запаса средств для устранения аварий и наличие исправных резервных источников питания.



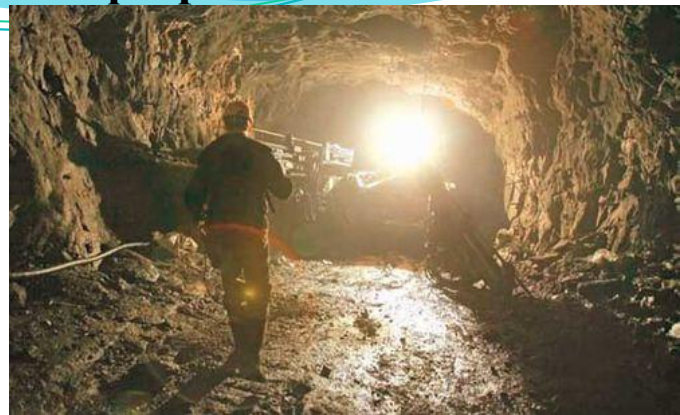
Обстановка на угледобывающих предприятиях в феврале 2012 г.

В январе 2012 года на территории Кемеровской области было зарегистрировано 8 происшествий, при которых погибло 2 и пострадало 5 горняков. Основные виды происшествий – 1 выход из строя оборудования, 2 случая ухудшения состояния горняков, 4 несчастных случая и 1 пожар. Происшествия были зарегистрированы на территории Прокопьевского района: Камышанский разрез, ш. Талдинская-Западная, ш. Красногорская; г.Новокузнецка и Новокузнецкого района: ш. Кушеяковская, ш. Антоновская; г. Полысаево – ш. Полысаевская, г. Л-Кузнецкий – ш. Костромовская, г. Междуреченск – ш. им. Ленина.

В феврале 2012 г. возможно до 13 происшествий на предприятиях угольной отрасли. Основным остается человеческий фактор. По статистическим данным происшествия возможны на предприятиях г. Прокопьевска, г. Новокузнецка и г. Березовский.

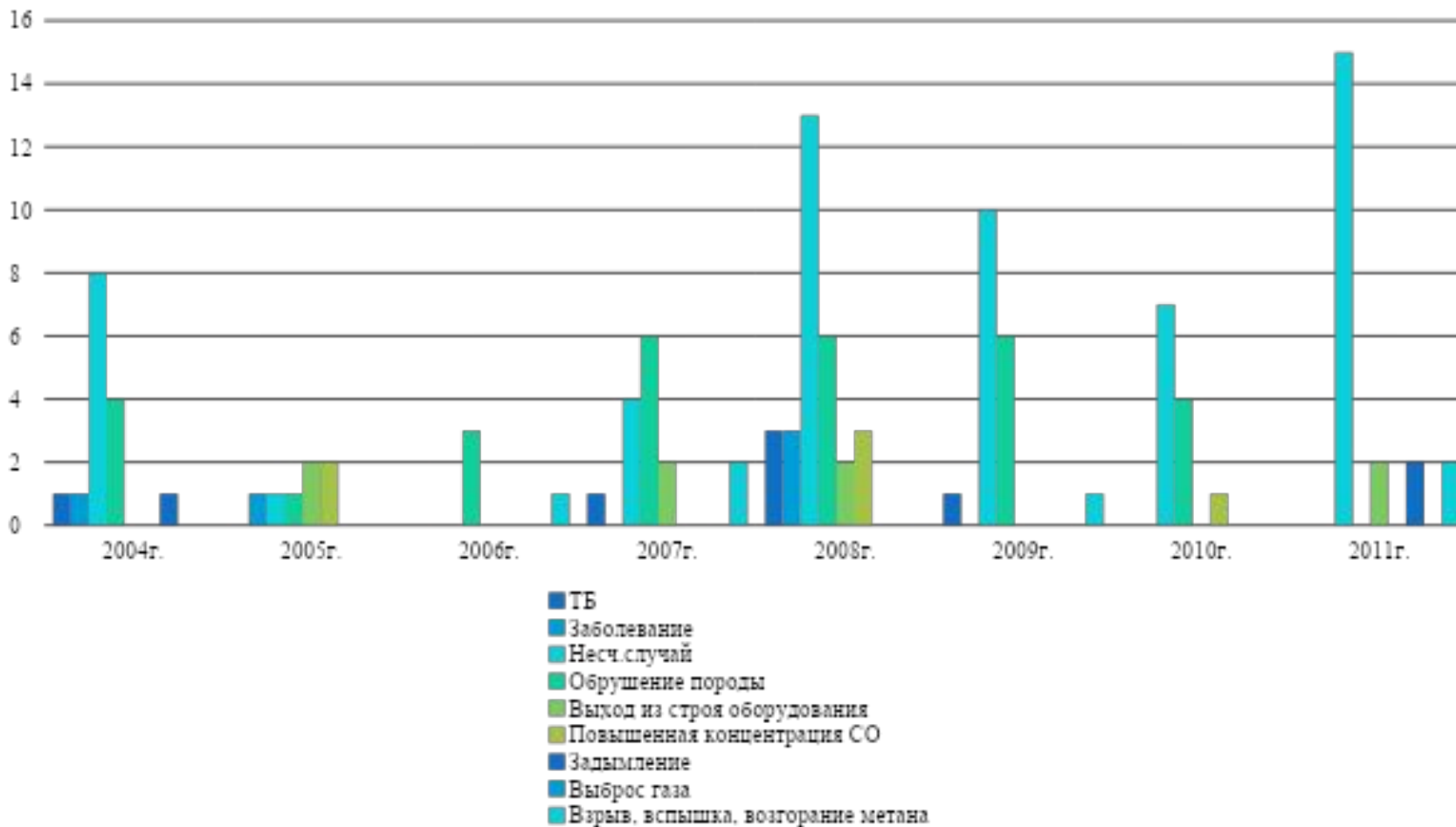
Для минимизации происшествий необходимо **своевременно:**

- производить инструктаж по ТБ при ведении взрывных и горных работ различной сложности;
- осуществлять медицинское освидетельствование горняков, выходящих на смену, чтобы исключить случаи с сердечно-сосудистыми заболеваниями;
- производить замену ветхого и пришедшего в негодность оборудования.



Происшествия на угледобывающих предприятиях Кемеровской области в феврале с 2004 г. по 2011 г.

Виды происшествий в феврале с 2004 по 2011г.г.



Прогноз обстановки, обусловленной пожарами на объектах жилого, социально-бытового и культурного назначения

В феврале 2012 года по статистическим данным количество бытовых пожаров составит в среднем до 185 случаев.

Основными негативными факторами возникновения пожаров возможны:

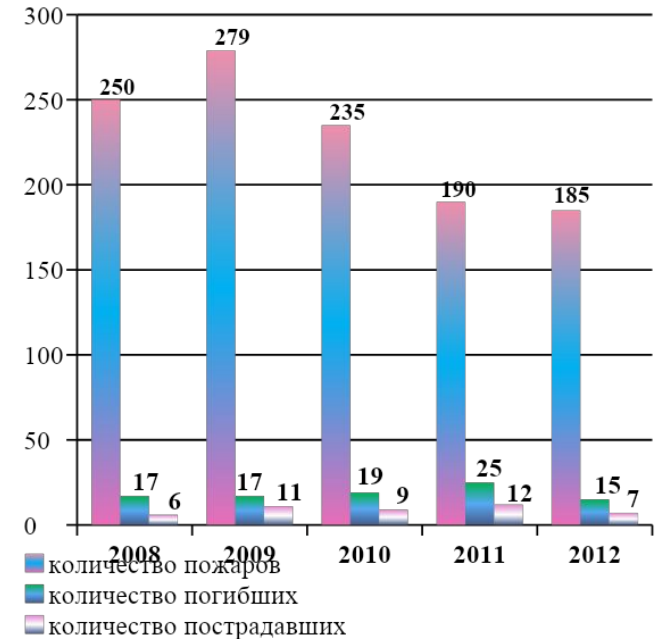
- человеческий фактор - курение в нетрезвом виде, возгорание оставленных без присмотра электроприборов;
- Погодный фактор – низкий температурный режим, порывы ветра.

Основными причинами возникновения пожаров останутся:

- неосторожное обращение с огнем;
- неосторожность при курении;
- поджоги;
- нарушение правил устройства и эксплуатации печей;
- нарушение правил при эксплуатации и монтаже электроприборов (электрооборудования);
- нарушение правил при проведении сварочных работ;
- нарушение техники безопасности при использовании пиротехнических изделий.

Для снижения количества бытовых пожаров необходимо:

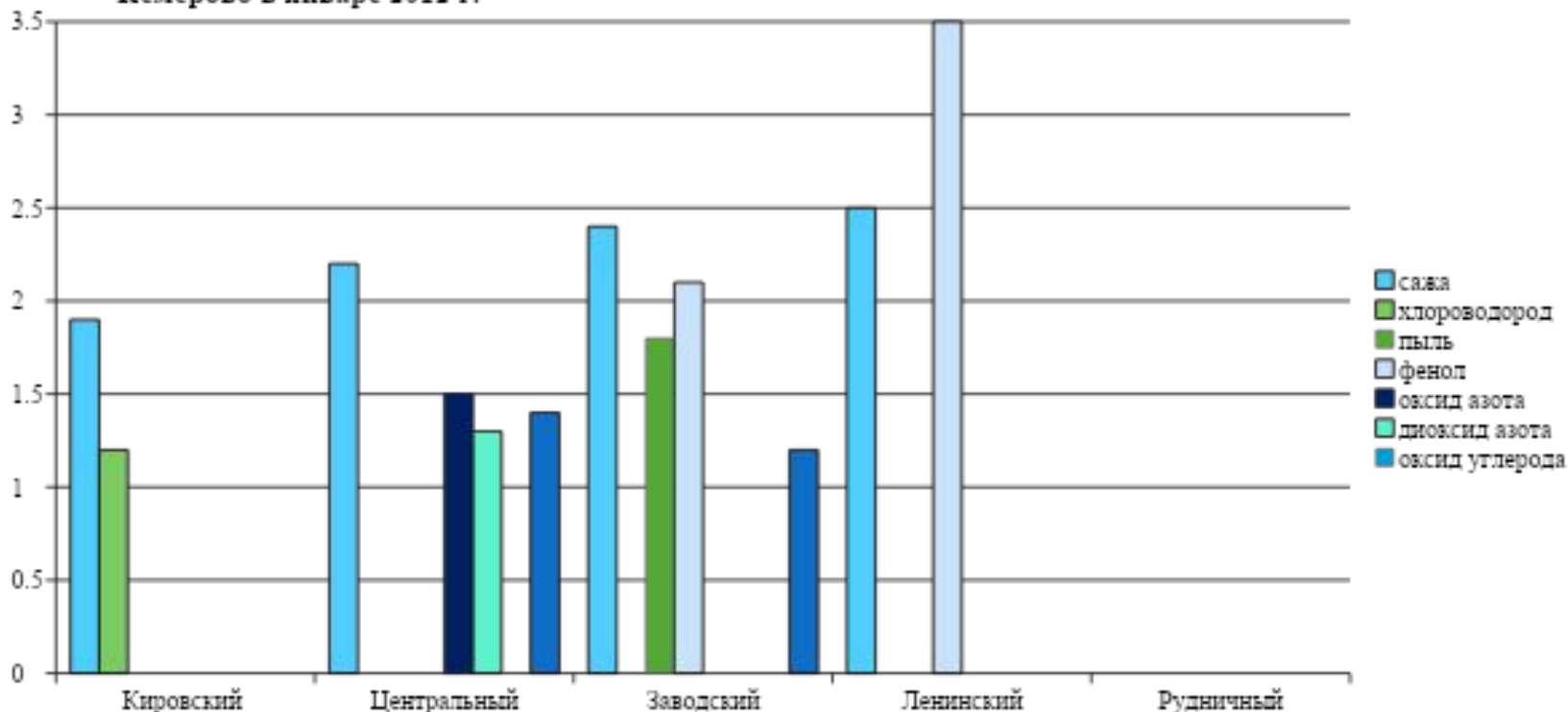
1. Информировать население о правилах пожарной безопасности посредством оформленных стендов.
2. Проводить беседы, как частные, так и групповые, обучение населения, школьников методам правильной эксплуатации оборудования пожаротушения.
3. Раздавать листовки и памятки, ежедневные проводить проверки пожарной безопасности объектов сельских районов.



Анализ экологической обстановки за январь 2012 г.

В январе 2012 г. по данным ГУ «Кемеровский центр по гидрометеорологии и мониторингу окружающей среды» общий уровень загрязнения атмосферного воздуха характеризовался как повышенный. В городе Кемерово зафиксированы превышения ПДК по саже, фенолу, оксиду углерода, хлороводороду, пыли, оксиду и диоксиду азота, что связано с промышленными выбросами, а также увеличением сжигаемого топлива в связи с метеорологическими условиями – низкой температурой воздуха (до $-34\text{ }^{\circ}\text{C}$) и малым количеством осадков.

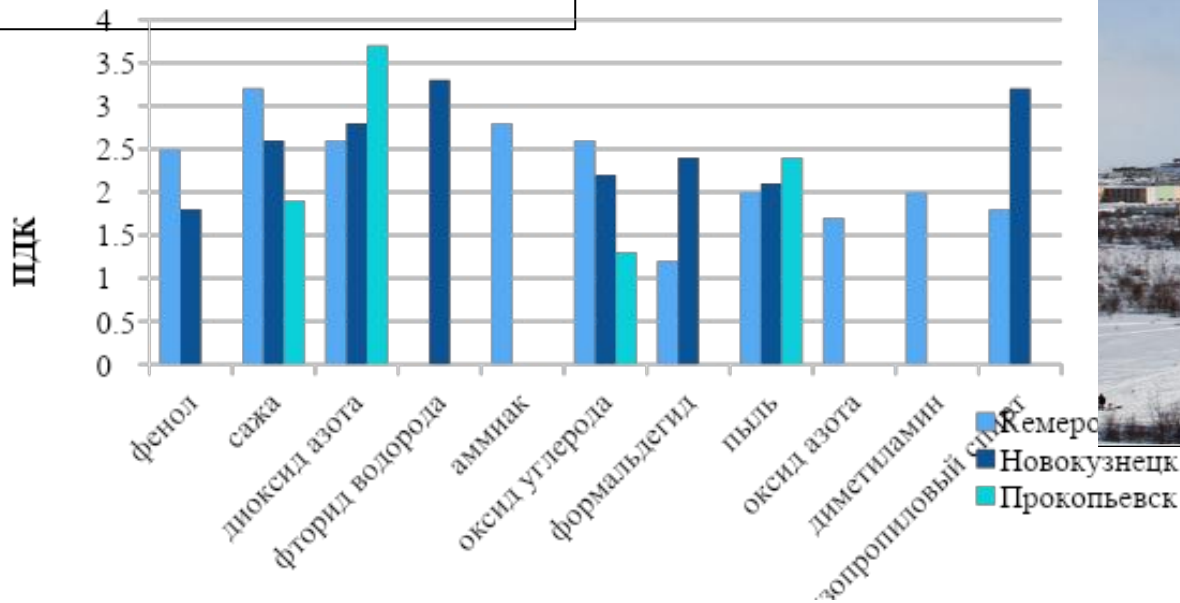
Максимально зарегистрированные превышения ПДК загрязняющих веществ по г. Кемерово в январе 2012 г.



Обстановка на территории Кемеровской области

уровень загрязнения атмосферы в городах Кемерово, Новокузнецк и Прокопьевск повышенный. Ожидаются превышения ПДК по ряду показателей: фенолу (2,5 ПДК), пыли (2,4), фториду водорода (3,3 ПДК), оксиду углерода (2,6 ПДК), диоксиду азота (3,7 ПДК), оксиду азота (1,7 ПДК), формальдегиду (2,4 ПДК), диоксиду азота (3,7 ПДК), оксиду азота (1,7 ПДК), этиловому спирту (3,2 ПДК) выше средних многолетних наблюдений.

Максимально прогнозируемые превышения загрязняющих веществ в феврале 2012 г.

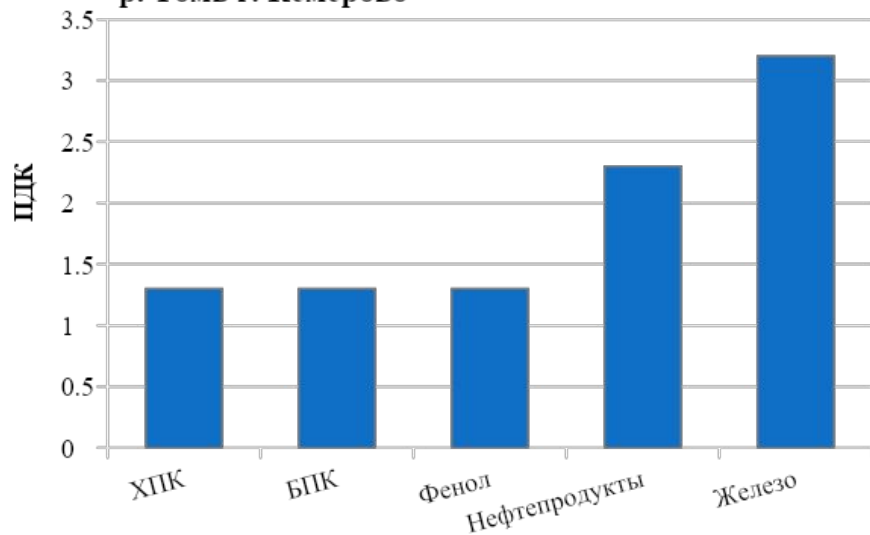


Прогноз гидрохимической обстановки

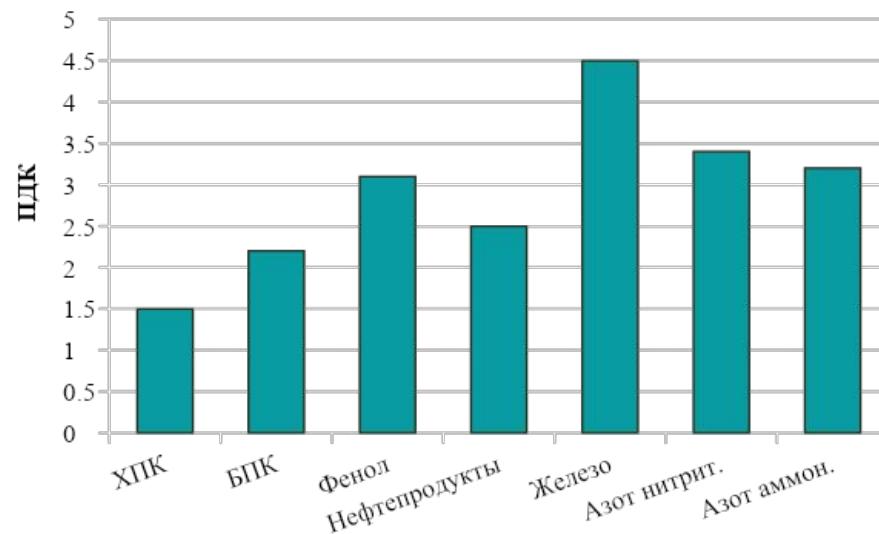
В феврале 2012 года прогнозируется превышение предельно допустимых концентраций (ПДК) в р. Томь (г. Кемерово) по ХПК и БПК на уровне 1,3 ПДК, фенолу (1,3 ПДК), нефтепродуктам до 2,3 ПДК, по железу общему на уровне 3,2 ПДК; на участке г. Новокузнецка по нефтепродуктам до 2,5 ПДК, по фенолу (3,1 ПДК), по азоту аммонийному и нитритному до 3,4 ПДК и 3,2 ПДК соответственно, по БПК/ХПК 2,2/1,5 ПДК, возможны превышения содержания меди (до 1,8 ПДК) и железа (до 4,5 ПДК). На участке г. Междуреченск — по фенолу на уровне 2,7 ПДК, БПК 1,5 ПДК, нефтепродуктам до 2,9 ПДК.

В притоке р. Томи — р. Искитимке прогнозируется превышение предельно допустимых концентраций по фенолам (3 ПДК), нефтепродуктам 4 ПДК, БПК на уровне 1,5 ПДК. В р. Аба загрязнения будут наблюдаться по азоту нитритному/аммонийному на уровне 3 ПДК/1,8 ПДК, по фенолам (3 ПДК), по ХПК и БПК на уровне 2 ПДК, по нефтепродуктам до 5,4 ПДК. В р. Инья прогнозируются превышения по ХПК/БПК до 2,2 ПДК/1,8 ПДК, по азоту нитритному и аммонийному до 1,2 ПДК и 1,9 ПДК соответственно, по фенолам 2,3 ПДК, нефтепродуктам на уровне 3,6 ПДК, возможны загрязнения по меди до 5 ПДК. В притоках Ини реках Б. Бачат, М. Бачат возможна регистрация превышений по БПК и ХПК на уровне 2 ПДК, по фенолам до 2,2 ПДК, нефтепродуктам до 4 ПДК, по железу (2,8 ПДК), по цинку (М. Бачат до 25,3 ПДК, Б. Бачат 4,4 ПДК). В р. Кия и Яя возможны превышения по нефтепродуктам (до 2,5 ПДК), по БПК (на уровне 1,9 ПДК) и по ХПК около 1,7 ПДК.

Максимально прогнозируемые превышения ПДК загрязняющих веществ в феврале 2012 г. р. Томь г. Кемерово



Максимально прогнозируемые превышения ПДК загрязняющих веществ в феврале 2012 г. р. Томь г. Новокузнецк



Санитарно-эпидемиологическая обстановка

Эпидемиологическая ситуация по кишечным инфекциям в феврале 2012 года будет характеризоваться доминирующим количеством заболевших острыми кишечными инфекциями установленной и неустановленной этиологии, реже будет отмечена заболеваемость сальмонеллезами и дизентерией (Диаграмма 1).

На 22.01.2012 года заболеваемость ОРВИ на территории Кемеровской области сохраняется на неэпидемическом уровне. Интенсивный показатель заболеваемости ОРВИ совокупного населения Кемеровской области составил 37,98 на 10,0 тыс. населения, что ниже эпидемического порога на 38,8%. Удельный вес детей в общей структуре больных ОРВИ составил 64,9%. Среди детей до 2 лет зарегистрирован уровень заболеваемости ниже эпидемического порога на 29,4%, в группе детей от 3 до 6 лет - на 19,4%, среди детей в возрастной группе 7-14 лет – на 42,1%. Среди лиц старше 14 лет заболеваемость ниже эпидемического порога на 26,4%.

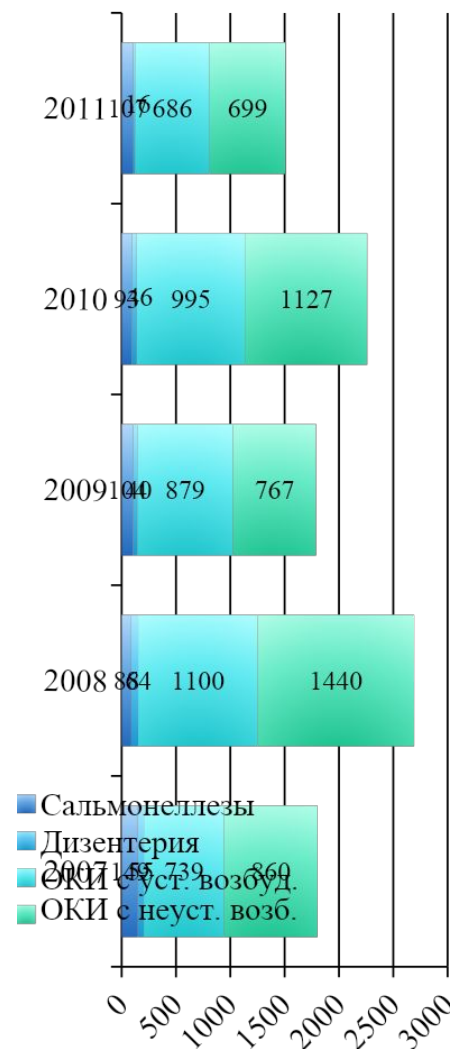
В феврале 2012 года, исходя из среднесезонных показателей, ожидается повышение количества заболевших ОРВИ до 76 тыс. случаев (Диаграмма 2) и гриппом – до 8 тыс. случаев (Диаграмма 3).

Все лечебно-профилактические учреждения Кемеровской области готовы к приему больных в условиях подъема заболеваемости ОРВИ и гриппом, в аптечных учреждениях создан запас противовирусных препаратов, средств индивидуальной защиты.

С целью предупреждения заболевания гриппом и ОРВИ и тяжелых осложнений от них рекомендуем всем жителям области выполнять следующие правила:

- избегайте места массового скопления людей, особенно в закрытых помещениях;
- чаще бывайте на свежем воздухе;
- обеспечьте качественное мытье посуды и обработку кухонного инвентаря, уборку и проветривание квартиры или дома;
- регулярно мойте руки с мылом;
- употребляйте фруктовые и овощные соки, включите в рацион питания больше белковых продуктов;
- принимайте витамины, другие препараты, укрепляющие иммунитет, при выборе препаратов проконсультируйтесь с врачом;
- оставайтесь дома при появлении признаков ОРВИ (температура, кашель, головная, мышечная боль, боль в суставах, недомогание, боль в горле, насморк), не переносите болезнь «на ногах».

Диаграмма 1. Динамика заболеваемости населения Кемеровской области острыми кишечными инфекциями в феврале 2007-2011 г.г.



Санитарно-эпидемиологическая обстановка

Диаграмма 2. Месячная динамика заболеваемости населения Кемеровской области ОРВИ за 2005-2011г.г.

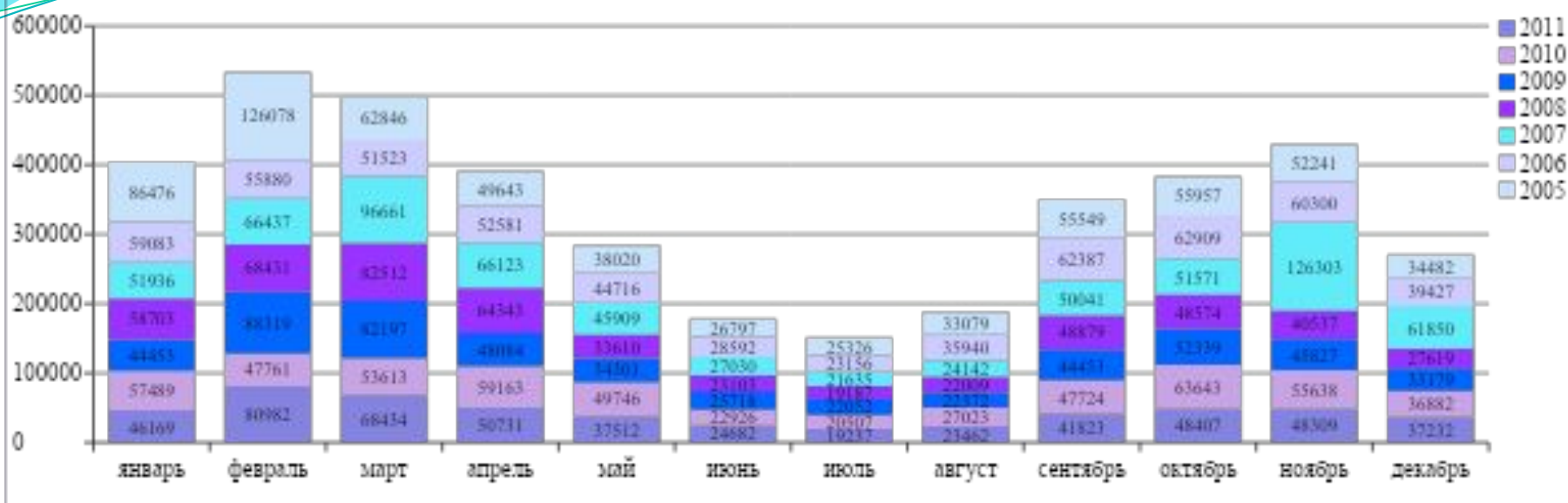
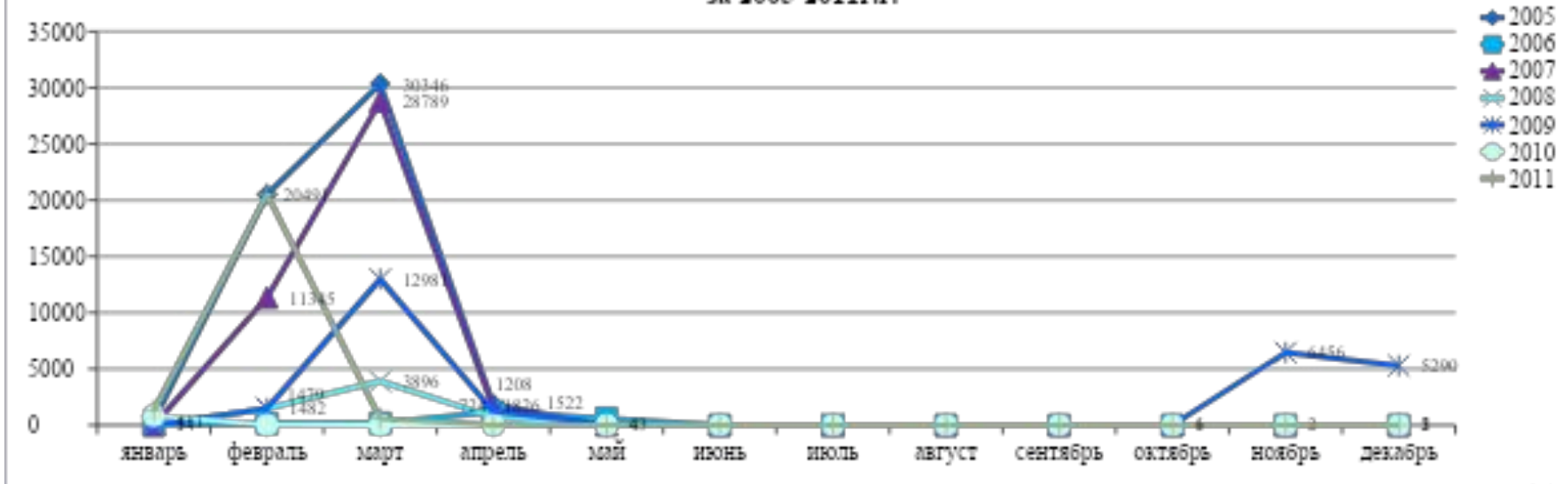


Диаграмма 3. Месячная динамика заболеваемости населения Кемеровской области гриппом за 2005-2011г.г.



Обстановка на горнолыжных трассах Кемеровской области

С начала горнолыжного сезона по 25 января 2012 года зарегистрировано 403 травмы (включая 33 ребенка), из которых – 148 травмированных на горнолыжных трассах Шерегеша, 109 – на трассах Новокузнецка, 65 – на горнолыжных спусках Кемерово и 47 травм на территории горнолыжного комплекса Танай (Диаграмма 1).

Исходя из того, что в последние годы горнолыжный спорт стал значительно популярнее, растёт количество травмированных на горнолыжных спусках (Диаграмма 2). Поэтому общее количество травмированных на горнолыжных курортах Кузбасса в феврале 2012 года может составить до 300 человек (большая часть травмированных будет отмечена на горнолыжных трассах Шерегеша, в частности на горе Зелёной).

Наиболее распространенными травмами при падении на горнолыжном спуске являются травмы суставов (в особенности коленного) и травмы верхних и нижних конечностей (Диаграмма 3).

Диаграмма 1. Количество травмированных горнолыжников на территории Кемеровской области за горнолыжный сезон 2011-2012гг. на 25.01.2012г.

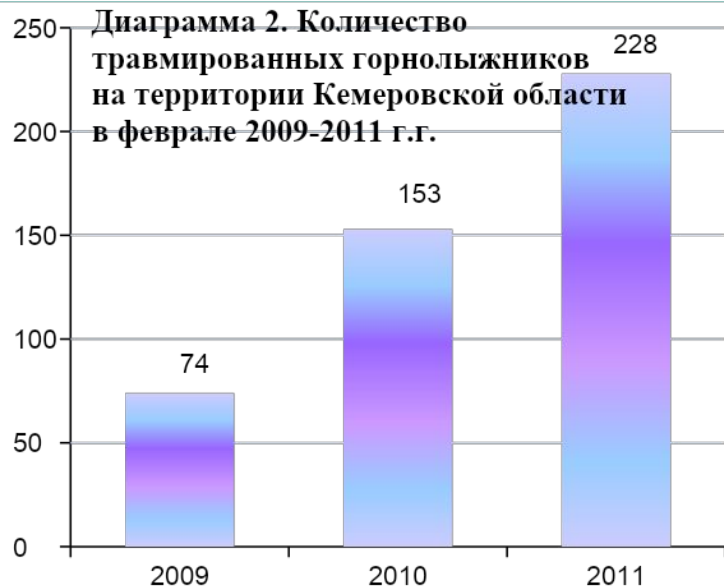
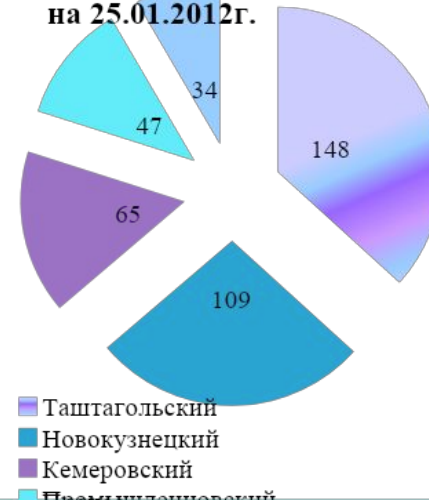
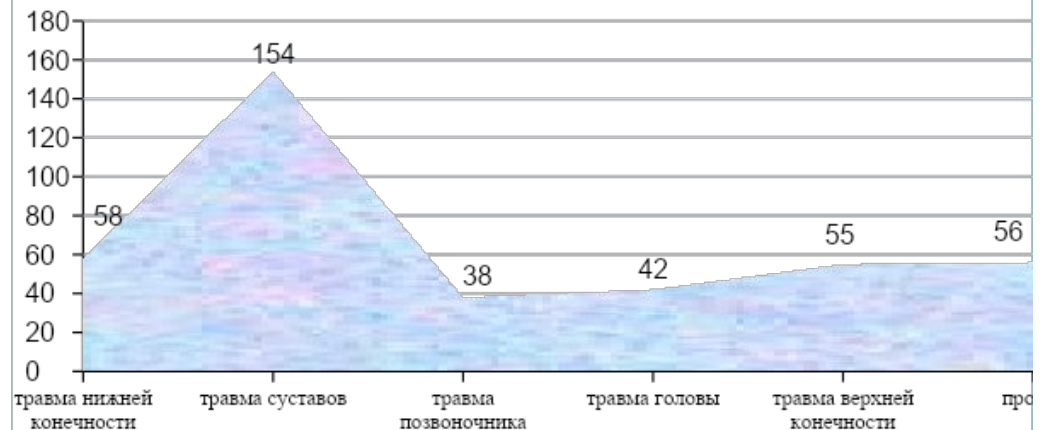


Диаграмма 3. Травмы горнолыжников на территории Кемеровской области за горнолыжный сезон 2011-2012гг. на 25.01.2012г.



Эпизоотическая обстановка

Диаграмма 1. Динамика заболеваемости животных на территории Кемеровской области в 1 квартале 2007-2011 г.г.



На территории Кемеровской области в первом квартале 2012 года, заболеваемость сельскохозяйственных животных прогнозируется на уровне среднесуточных значений. В феврале 2012 года ожидается плановое увеличение количества неблагополучных пунктов по заболеваемости сельскохозяйственных животных, что будет связано со снижением резистентности организма из-за понижения среднесуточных температур и плохим содержанием животных.

В феврале 2012 года прогнозируется увеличение заболевания бешенством среди диких зверей. В соответствии со среднесуточными показателями в 1 квартале 2012 ожидается заболеваемость бешенством диких животных около 5 случаев.

В феврале 2012 года наиболее вероятно встретить бешенство на территории северных районов Кемеровской области: Юргинского, Яшкинского, Кемеровского, Новокузнецкого и Ленинск-Кузнецкого.

Анализируя заболеваемость животных в 1 квартале 2007-2011 годов видно, что из года в год происходит увеличение численности заболевших птиц колибактериозом (Диаграмма 1). Колибактериоз - одно из самых распространенных заболеваний сельскохозяйственной птицы. На развитие болезни влияют такие факторы, как:

- нарушение ветеринарно-санитарных правил, технологии выращивания, содержания и кормления птицы;
- несоблюдение санитарных норм в производственных помещениях;
- сокращение профилактических перерывов.

Поэтому необходимо уделить большее внимание этому заболеванию и принять меры по профилактике колибактериоза и снижению численности заболевших птиц.

Риски возникновения ЧС в феврале 2012 года

Источники возникновения ЧС	1	2	3	4	5	6	7	8	9	10	11	12	13	14	15	16	17	18	19	20	21	22	23	24	25	26	27	28	29
Бытовые пожары	Бытовые пожары до 185 случаев																												
Происшествия на горнолыжных трассах	Травматизм на горнолыжных спусках до 300 случаев																												
Аварии на объектах ТЭК	Обрывы ЛЭП, выход из строя трансформаторных подстанций(до 1-3 случаев)																												
Аварии на объектах ЖКХ	Порывы водовода, пожар на котельных (до 3-4 случаев)																												
ДТП	До 410 ДТП (Столкновение, опрокидывание, наезд на пешеходов)																												
Санитарно-эпидемиологическая обстановка	Заболевание ОРВИ до 76 тыс. случаев и гриппом до 8 тыс. случаев																												
Неблагоприятные метеоусловия	Усиление ветра, мокрый снег														Усиление ветра, снег														
Происшествия на угледобывающих предприятиях	Травматизм горняков до 13случаев																												
Происшествия с АХОВ	Происшествия с АХОВ (разгерметизация емкостей, розлив АХОВ) до 1 случая																												
Сейсмическая активность	Сейсмическая активность от 1 до 3 баллов																												