

Декоративные и ремонтно- строительные ЛКМ

Николай Васильевич Яковлев
Генеральный директор Объединения «Ярославские краски»



Содержание доклада:

- Обзор рынка
- Инвестиционный проект
- Описание проекта
- Инвестиции
- Расчеты



**Обзор рыночной
ситуации в сегменте
декоративных и
ремонтно-
строительных ЛКМ**



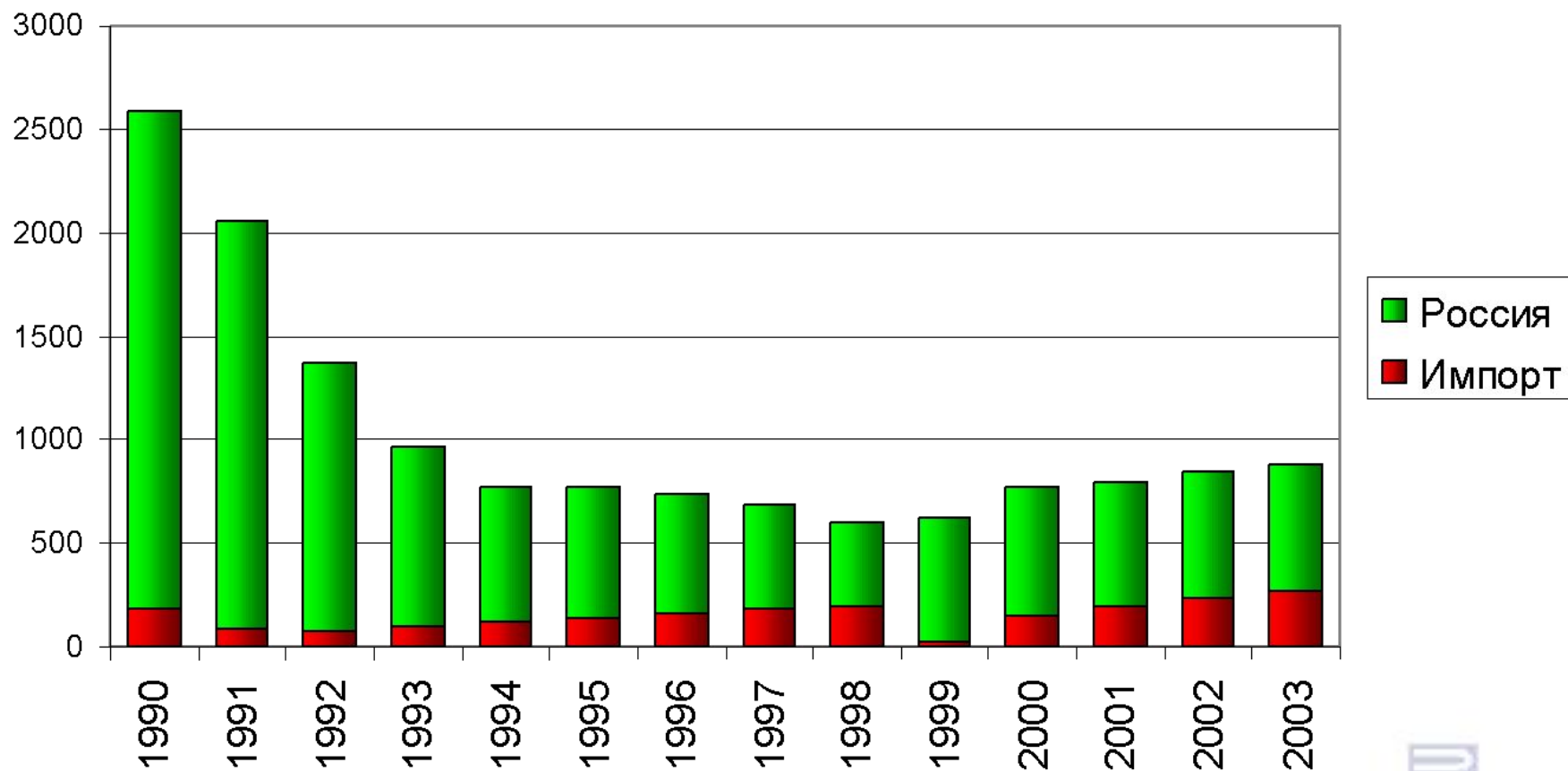
Потребление ЛКМ в мире на человека (в кг.)

- Гвинея - 0.15
- Латвия - 3.75
- Украина - 4.5
- Россия - 5.6 (16,6 в 1990 г.)
- Польша - 8.8
- Франция - 12.4
- Германия - 16.8

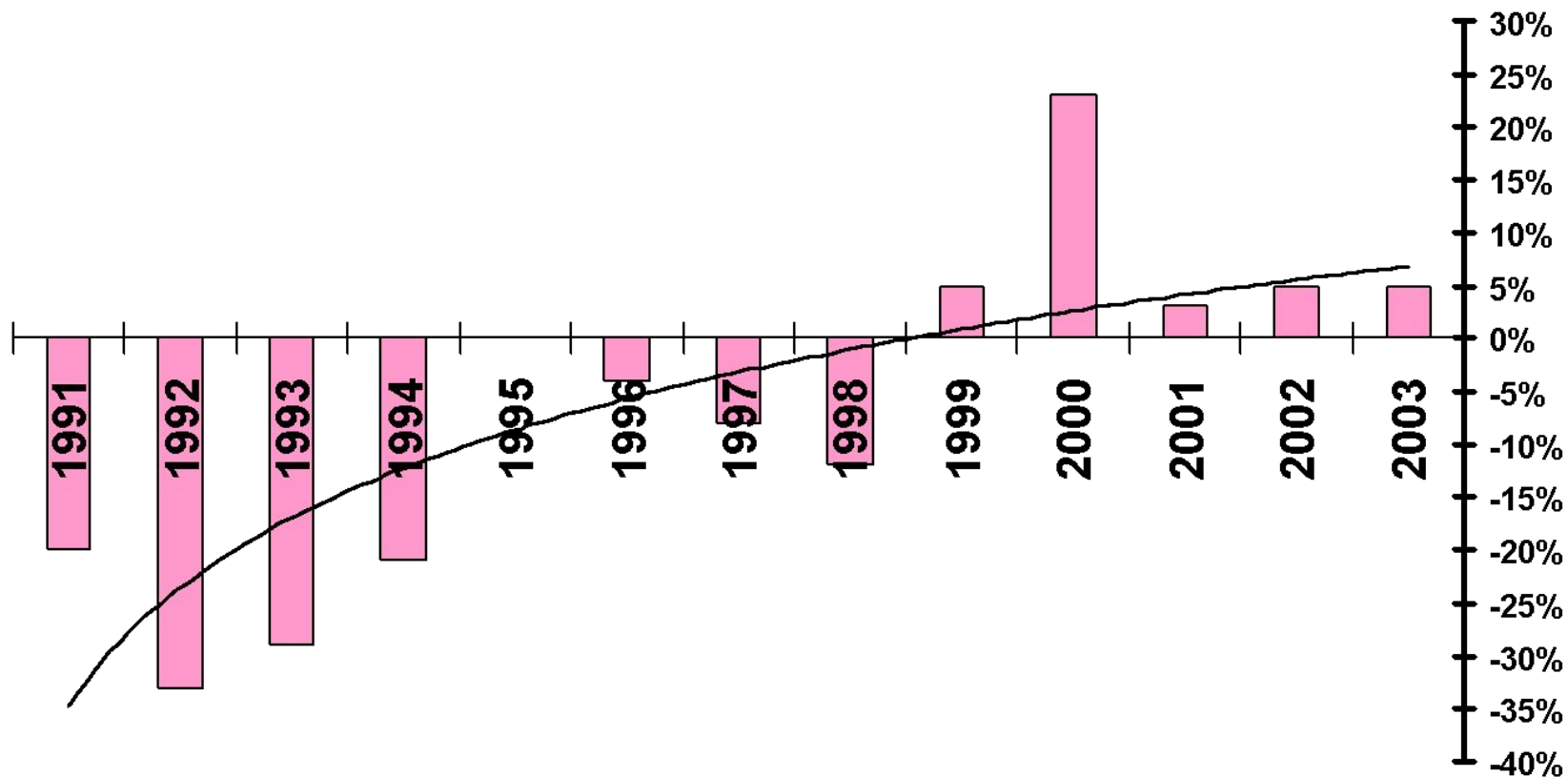


потребление

Рынок ЛКМ и темпы роста (тыс.тн.)



Рынок ЛКМ и темпы роста (%)



Поставщики на Российский рынок ЛКМ

Импорт	<i>250.000 t</i>
Российское производство импортёрами	<i>15.000 t</i>
Российское производство - средний и мелкий производитель	<i>200.000 t</i>
Российское производство - крупные производители	<i>415.000 t</i>

Динамика поставок

Импорт	+15%
Российское производство импортёрами	+100%
Российское производство - средний и мелкий производитель	+18%
Российское производство - крупные производители	- 8%

Импорт

+ 15%

- Потребность в качестве
- Финансовая возможность покупать импортные ЛКМ
- Продвижение брендов

Российское производство импортёрами

+ 100%

- Рост продаж на российском рынке
- Необходимость и возможность минимизаций издержек
 - экономия на транспорте
 - качественная и дешёвая рабочая сила
 - возможность оперативнее реагировать на требования рынка



Российское производство - средний и мелкий производитель

+ 18%

- Рост количества производителей
- Использование известных марок (ПФ..) для привлечения клиентов
- Низкие издержки
- Мобильность
- Нахождение особых ниш на рынке

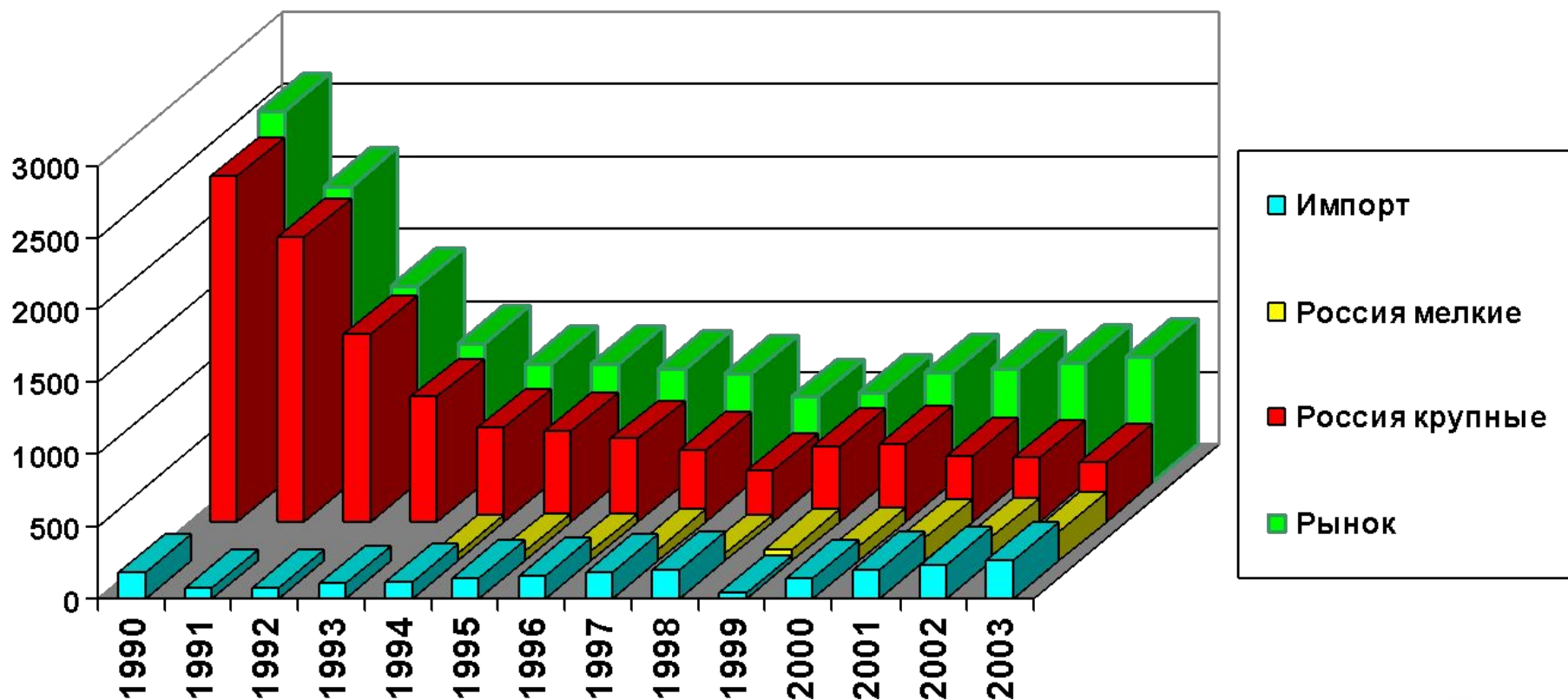


Российское производство - - 8% крупные производители

- Неэффективность производства
- Устаревший портфель традиционных продуктов
- Конкуренция одновременно с мелкими и крупными производителями
- Отсутствие полной концепции продвижения товара
- Отсутствие гибкости производства
- Маркетинговые ошибки (переоценка собственной значимости)



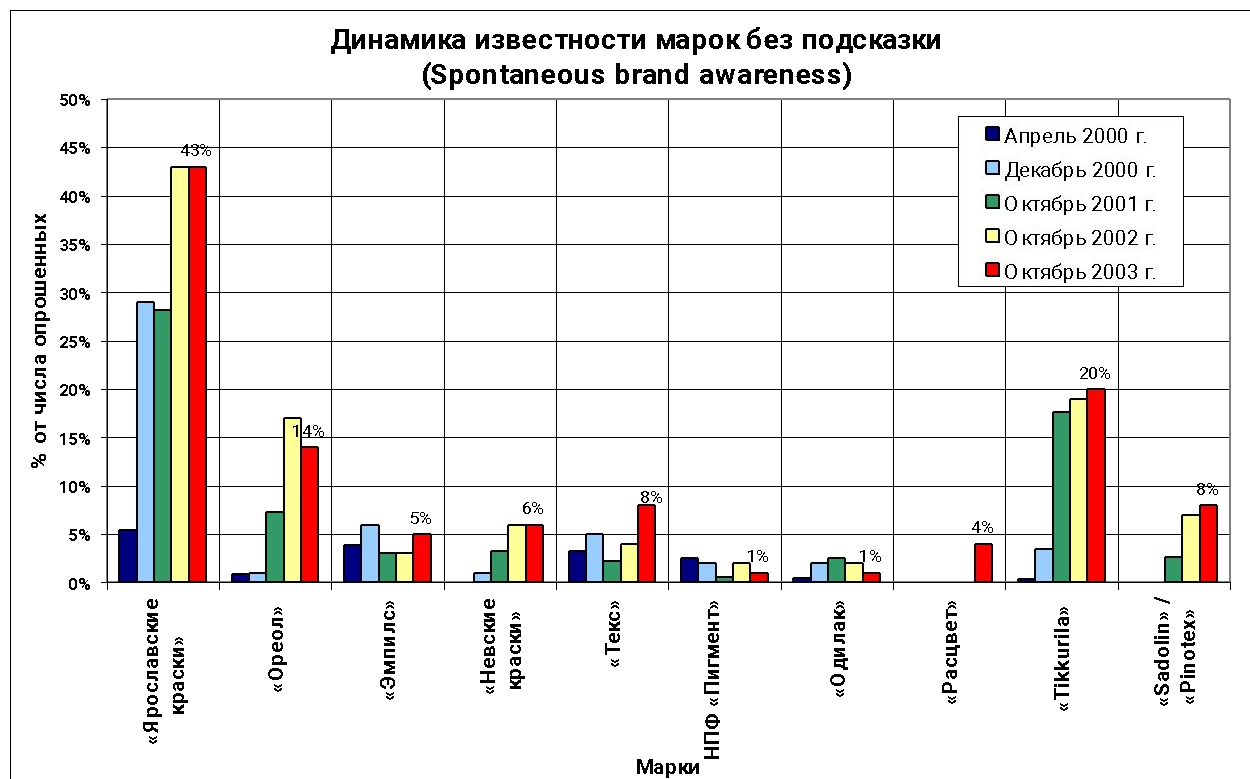
Анализ рынка



Объемы продаж Ярославскими Красками

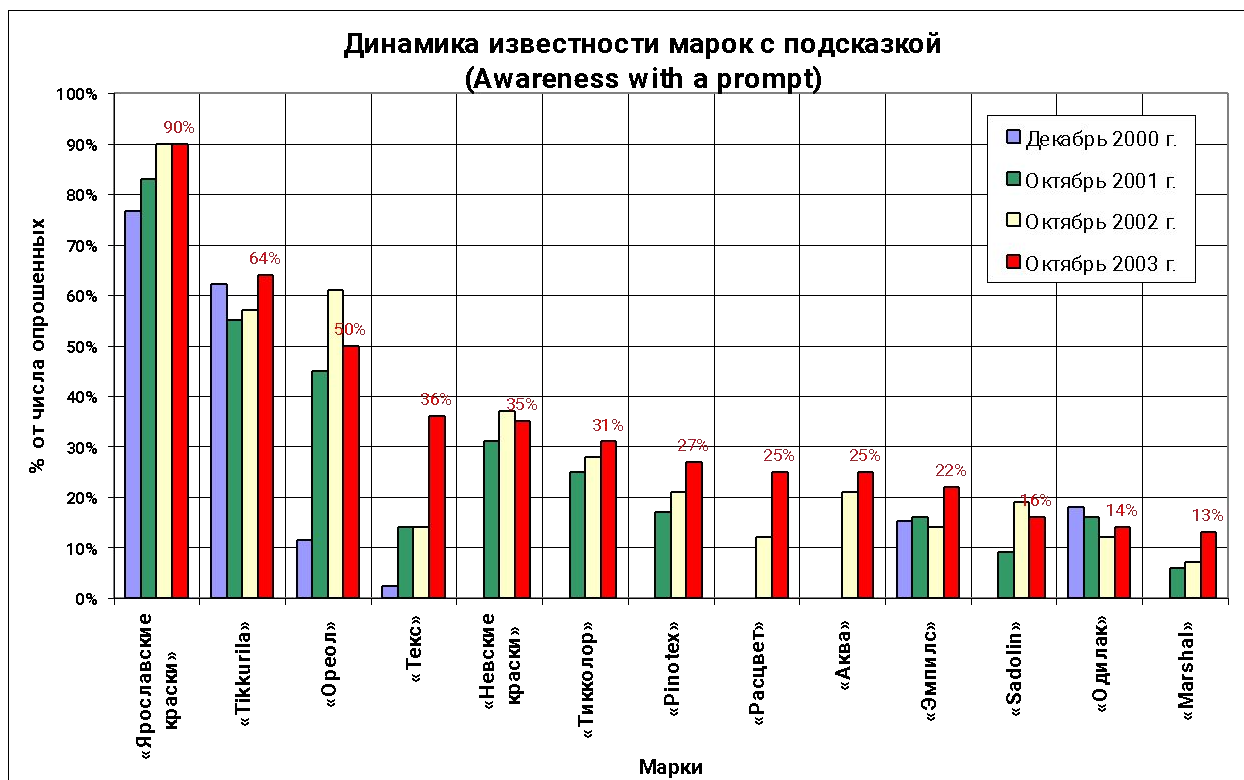


Динамика известности ТМ ЛКМ (по данным агенства «Милор»)

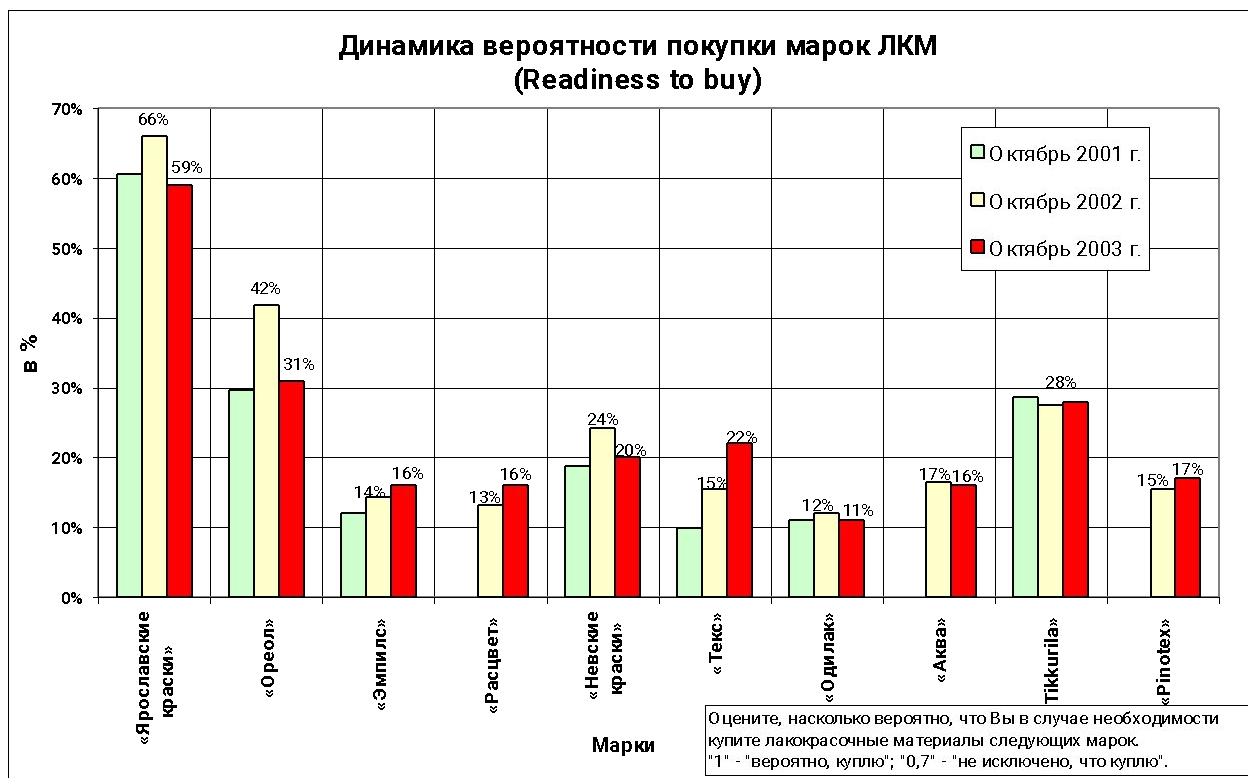


Динамика известности ТМ ЛКМ

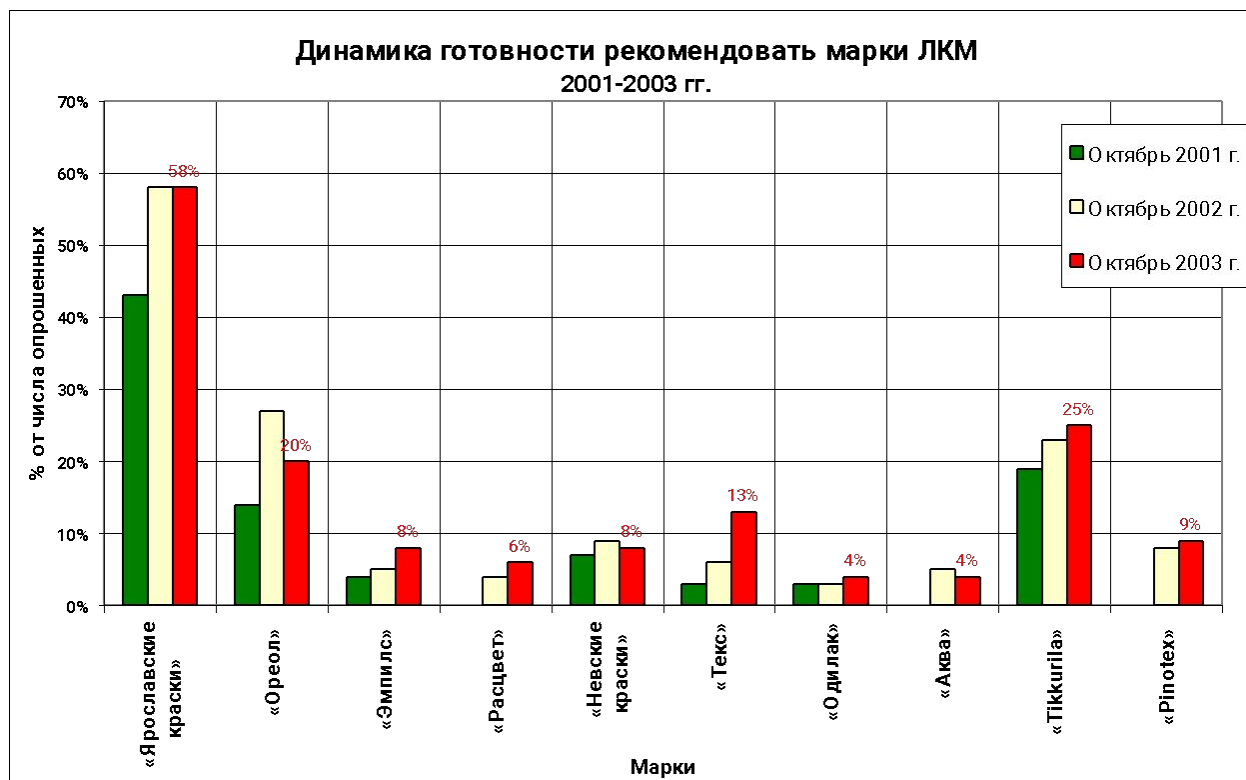
(по данным агентства «Милор»)



Лояльность к ТМ ЛКМ (по данным агентства «Милор»)



Готовность рекомендовать ТМ ЛКМ (по данным агентства «Милор»)



Предпосылки для строительства завода по производству декоративных и ремонтно-строительных ЛКМ

- Рост рынка ЛКМ.
- Динамика развития Ярославских Красок.
- Маркетинговые преимущества Ярославских Красок : Лауреат конкурса Брэнд года/EFFIE 2001, 2002, 2003 годов, Народная Марка 2003.
- Имиджевые преимущества (По данным журнала «Эксперт», Объединение «Ярославские Краски» в отраслевом рейтинге имеет наилучшую репутацию среди химических и нефтехимических компаний).
- Разветвленная дилерская (филиальная) сеть в регионах России и странах СНГ

***Завод по производству
декоративных и
ремонтно-
строительных ЛКМ***



Подготовительный этап

2003 - старт разработки проекта строительства завода

- Выбрана площадка для строительства нового завода в промышленной зоне Дзержинского района г.Ярославля.
- Выдано техническое задание на разработку технологической программы производства ЛКМ
- Проведена реконструкция инфраструктуры. Вложения за счет собственных средств составили 3,5 млн. долл.
- Выбрана технология



Подготовительный этап (продолжение)

Проведены предпроектные работы с тремя ведущими зарубежными компаниями разработчиками и поставщиками оборудования для производства лакокрасочных материалов (Profarb, Oliver & Battle, ABB).

По результатам технико-экономического анализа основным генеральным подрядчиком по инжинирингу (проектированию, разработке технологической производственной линии и контролю запуска) выбрана компания **ABB**, Франция.

Основным поставщиком оборудования выбрана компания **Oliver & Battle**, Испания.

Концепция проекта

- Использование самых современных европейских технологий производства лакокрасочных материалов.
- Для обеспечения стабильно высокого качества выпускаемой продукции завод имеет полностью автоматизированный технологический процесс производства и управления.
- В соответствии с европейским опытом оптимизации логистики на заводе склад сырья, производство и склад готовой продукции размещены под «одной крышей».
- На новом заводе будет реализована концепция выполнения заказов и отгрузки в течении 24 часов после поступления заявки. Это достигается за счет использования промышленной системы составления продукта из полуфабрикатов (модульные технологии).
- Совмещен процесс многотоннажного поточного производства (товаров локомотивов) с гибким мелкосерийным производством.
- Промышленная система колеровки.
- Дежная технология для индивидуальных и редких заказов.

Описание проекта (продолжение)

Плановый объем производства лакокрасочных материалов
- **50 тыс. тонн в год**

в том числе:

- органорастворимые материалы - **30** тыс. тонн
- вододисперсионные материалы - **20** тыс. тонн



Инвестиции

Планируемый объем инвестиционных вложений в проект:

33 млн.\$,

Включает в себя:

- основное проектирование 1 млн.\$,
- производственное оборудование 9 млн.\$,
- строительство 6 млн.\$,
- вспомогательное оборудование 4 млн.\$,
- инфраструктура 5 млн.\$,
- оборотные средства 8 млн.\$



Окупаемость

- Средняя цена выпускаемой продукции 35 руб./кг.
- Стоимость сырья и упаковки 25 руб./кг.
- Затраты на переработку (без амортизации) 5 руб./кг.
- Доход предприятия 5 руб./кг.
- Доход в течение 5 лет производства: **1 млрд. рублей** или ~ **35 млн.\$**.



Сроки

Срок проектирования: 12 мес.

Срок строительства: 12 мес.

*Срок выхода на планируемый
объем продаж:* 24 мес.



Источники

Собственные инвестиции в проект: 8 млн. долларов
Кредит на оборотные средства: 8 млн. долларов
Кредит на основные средства: 17 млн. долларов



Доход

*Доход в течение первых 4 лет для покрытия
кредитов и процентов по кредитам: 25 млн.
долларов (750 млн. рублей)*



СПАСИБО



**150002, г. Ярославль, ул. Большая
Федоровская 96**

m: (0852) 49-27-08

ruskraski@ruskraski.ru

