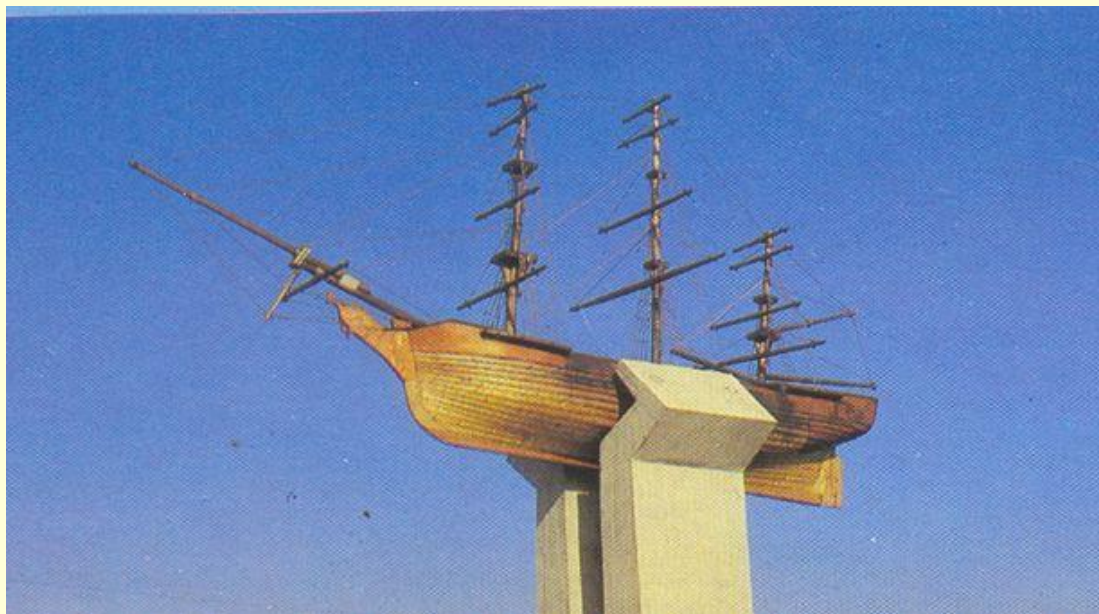


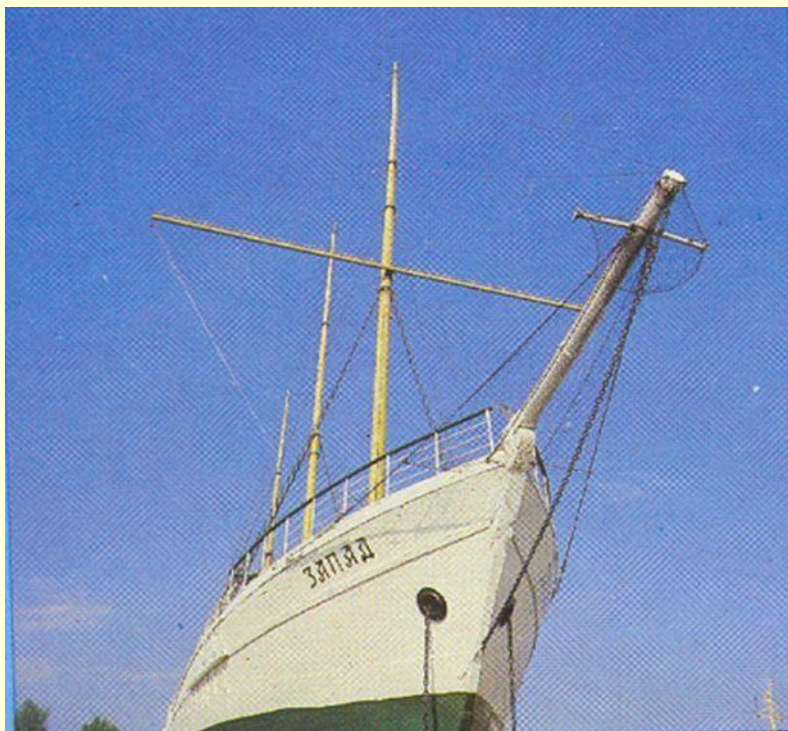
Архангельск. Административный центр области



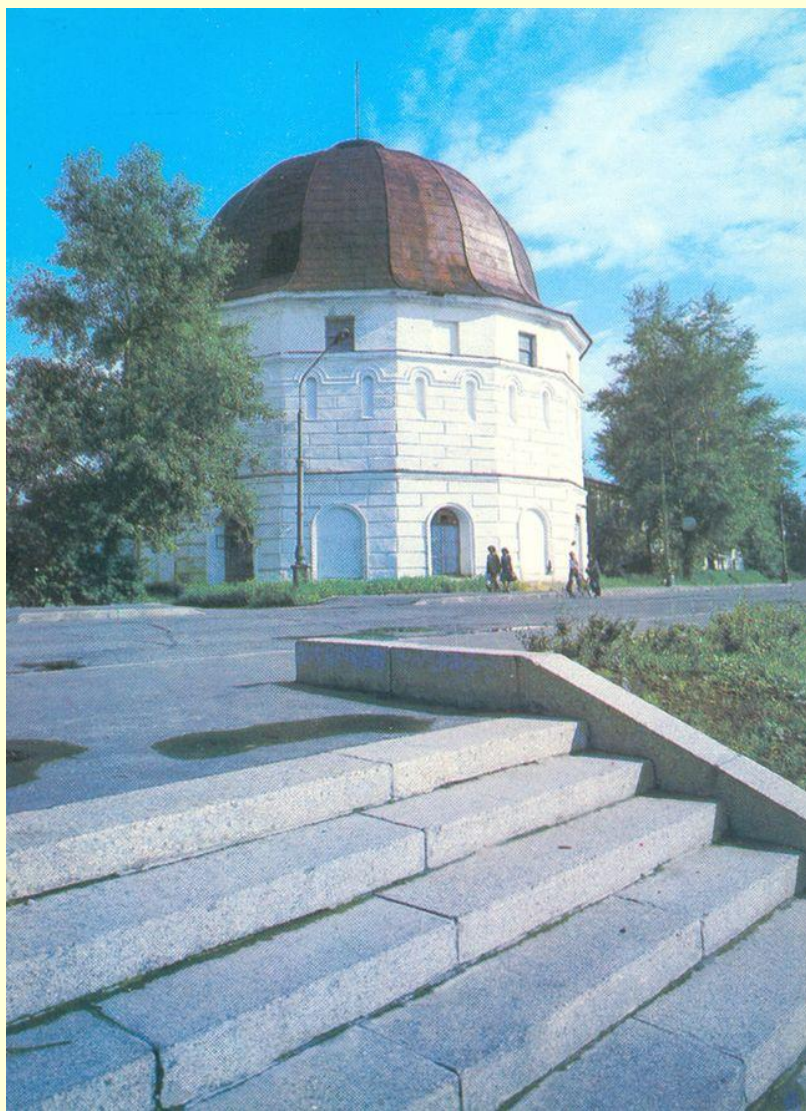
Автор-составитель презентации
Большаков С. В.



Памятный знак в честь 400-
летия Архангельска.



Строительство Архангельска началось, в 1583-1584 годах и явилось событием в истории Севера и Русского государства. Он с момента своего рождения стал защитником северных рубежей, городом «корабельной пристани», главным «окном» России в Западную Европу и до основания Петербурга был единственным морским портом. Сюда съезжались купцы из русских городов и многих зарубежных стран.



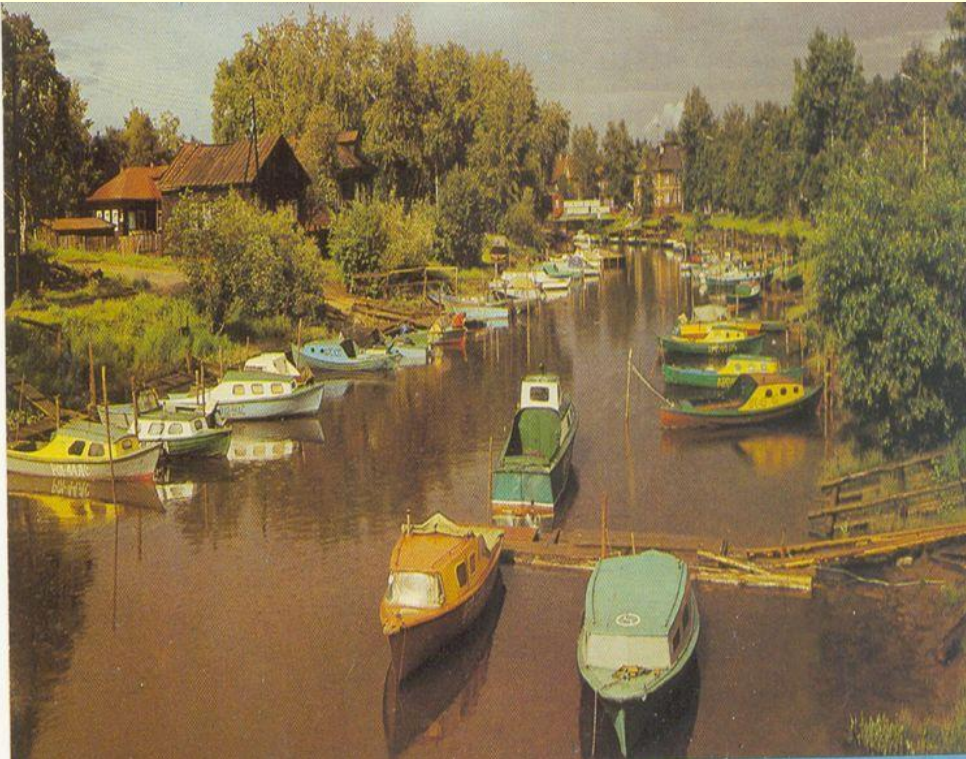
Архангельский
Гостиный двор торговал
венецианским бархатом
амстердамским
атласом, лондонским
сукном и другими
товарами, а
иностранные суда
увозили лен, пеньку,
воск, сало, мачтовый
лес.

Башня гостиного двора , XIII
век.



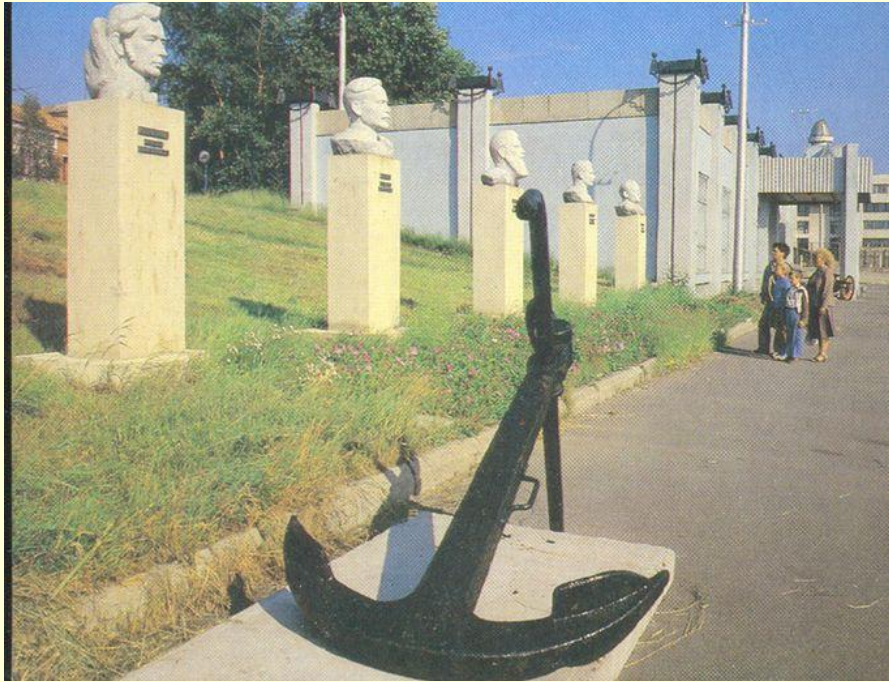
Памятник Петру I.
Скульптор М.
Антокольский.

Город помнит
трехкратное
пребывание Петра I.
В 1693 году им была
заложена первая
государственная
судоверфь, а в
следующем спущен
на воду первый
корабль русского
торгового флота.



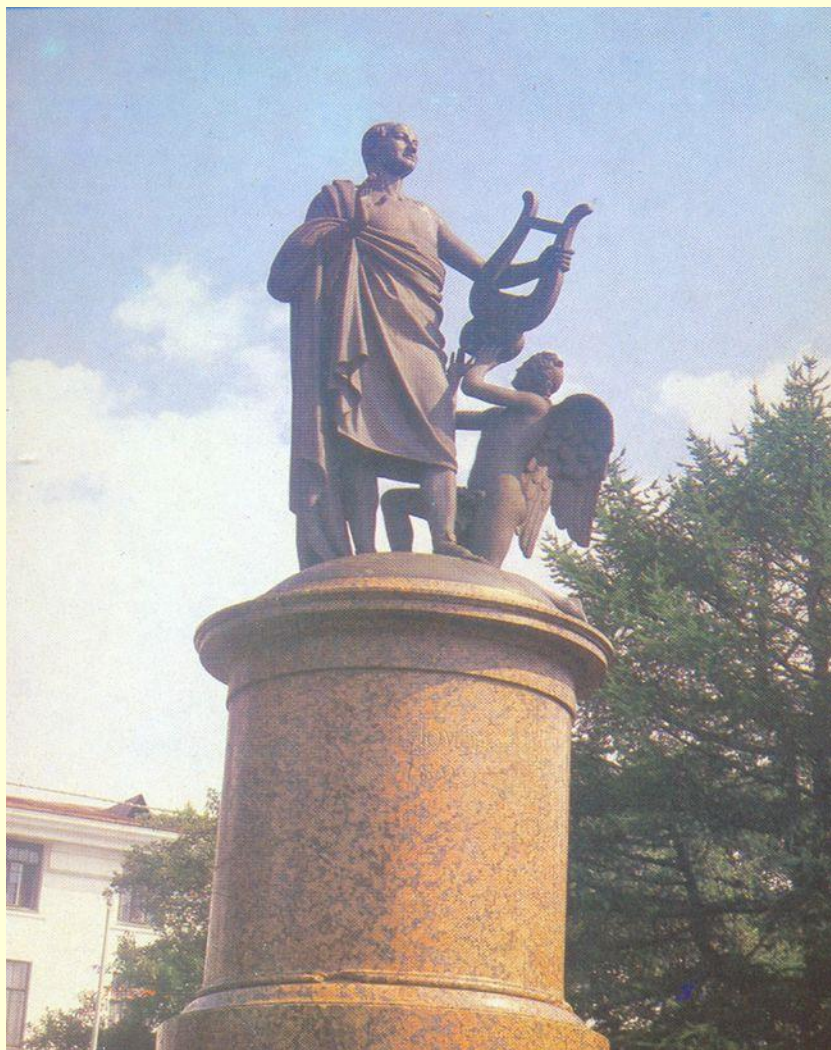
В Соломбале сохранилась знаменитая «испытательная канава», прорытая для спуска на воду кораблей.

Со стапелей Соломбальской верфи сошел и парусный линейный корабль «Азов», ставший впоследствии первым гвардейским кораблем военно-морского флота.



Музей Северного морского пароходства. Галерея славы в честь первопроходцев Арктики.

Архангельск славится именами первооткрывателей Арктики — В.Я. Чичагова, М.А. Сибирякова, Ф.П. Литке, П.К. Пахтусова, В. А. Русанова, Г.Я. Седова. Более двухсот русских и советских экспедиций ушли отсюда в «студеные моря», и во всех походах принимали участие моряки — выпускники мореходного училища.



Памятник М. В. Ломоносову.
Скульптор И. Мартос.

Архангельская земля — родина Михаила Васильевича Ломоносова. В память великого земляка в городе установлен памятник, его имя присвоено пединституту, театру, городской библиотеке и одному из проспектов.

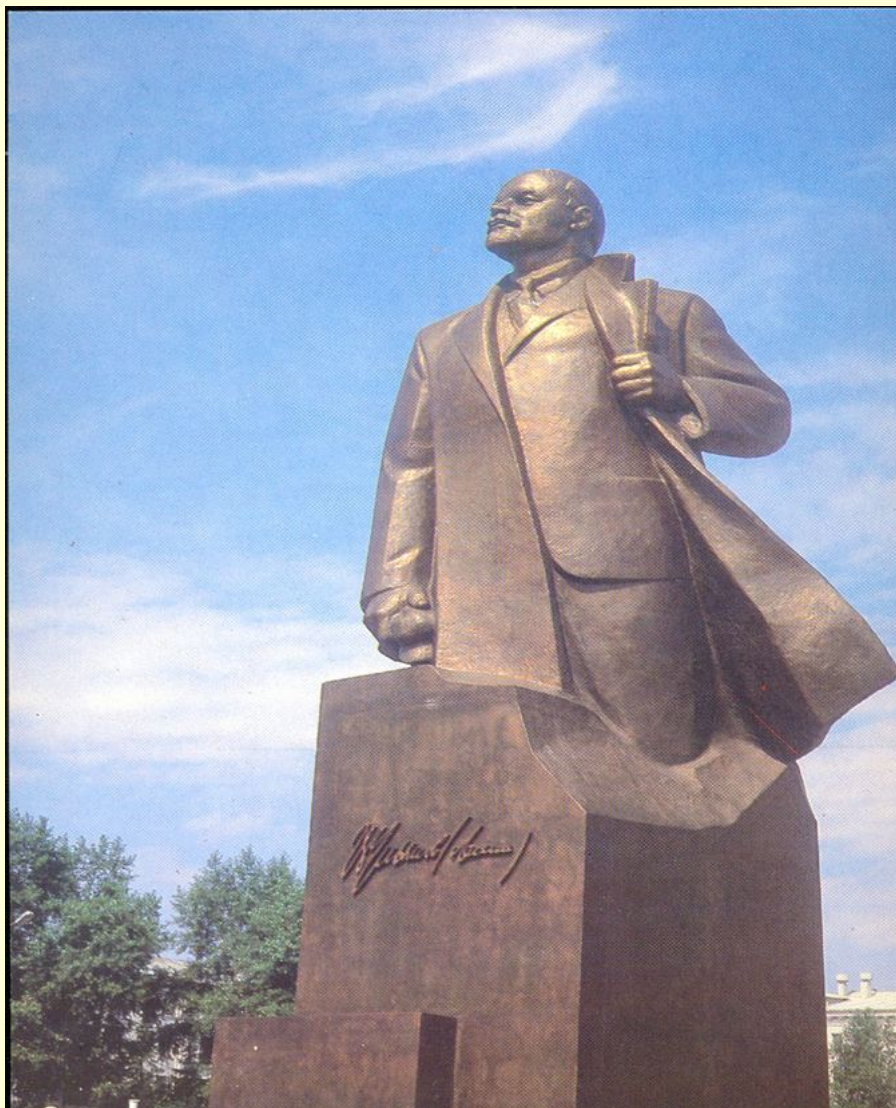


Монумент «Доблестным защитникам Советского Севера в 1918-1920гг».

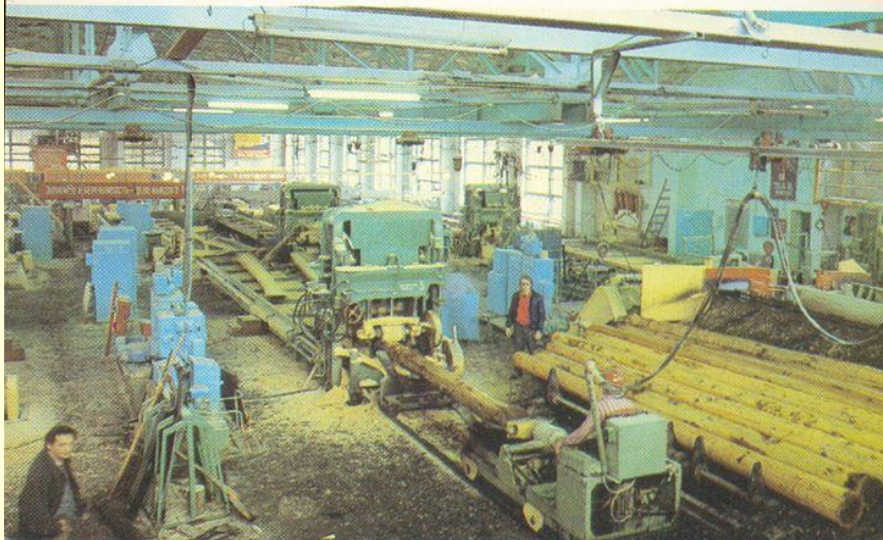
Свято хранит северная земля память о тех, кто погиб в годы революции. Имена борцов за Советскую власть увековечены в названиях улиц, в памятниках и монументах.



Монумент Победы на площади Мира.



Памятник В. И. Ленину.
Скульптор Л. Кербель.



За Архангельском утвердилась слава «всесоюзной лесопилки». По водным путям, по железной дороге идет к нему главное богатство края — северный лес, справедливо называемый «зеленым золотом». Перерабатываемая лесная продукция пользуется доброй славой как у нас в стране, так и за рубежом.



Сплав леса по Северной
Двине.



Объединенный морской и речной вокзал.

Архангельский
тралфлот —
первенец
рыбопромыслового
флота располагает
десятками судов, в
том числе большими
морозильными
траулерами. С
каждым годом растет
и пополняется
новыми судами
Северное речное и
морское пароходство.



Город поражает строительным размахом,
контрастами старого и современного.



Дом на улице Попова, XIX
век.

До середины XVIII века город был застроен деревянными домами, а из камня были построены лишь Гостиный двор да церкви. В 1793 году пожар уничтожил почти весь город. После этого события был утвержден генеральный план, предписавший каменное строительство.



За последние годы город преобразился.
Ведется строительство высотных домов.



Дворец спорта.

Возведен ряд
своеобразных
общественных
сооружений — это
Дворцы моряков,
пионеров и
школьников, спорта,
библиотека имени
Добролюбова,
гостиница
«Беломорская»,
здание для
Северного русского
народного хора и
многие другие.



Дворец пионеров и
школьников.



Областной драматический театр
имени М. В. Ломоносова.



Кинотеатр «Русь».



В помещении бывшей кирхи
проходят концерты известных
музыкантов.

Архангельск является
одним из крупных
центров науки и
культуры на
европейском Севере.
В городе находятся
три высших учебных
заведения, два
театра, цирк,
музыкальное
училище,
художественная
школа, филармония.



Архангельский государственный
технический университет.

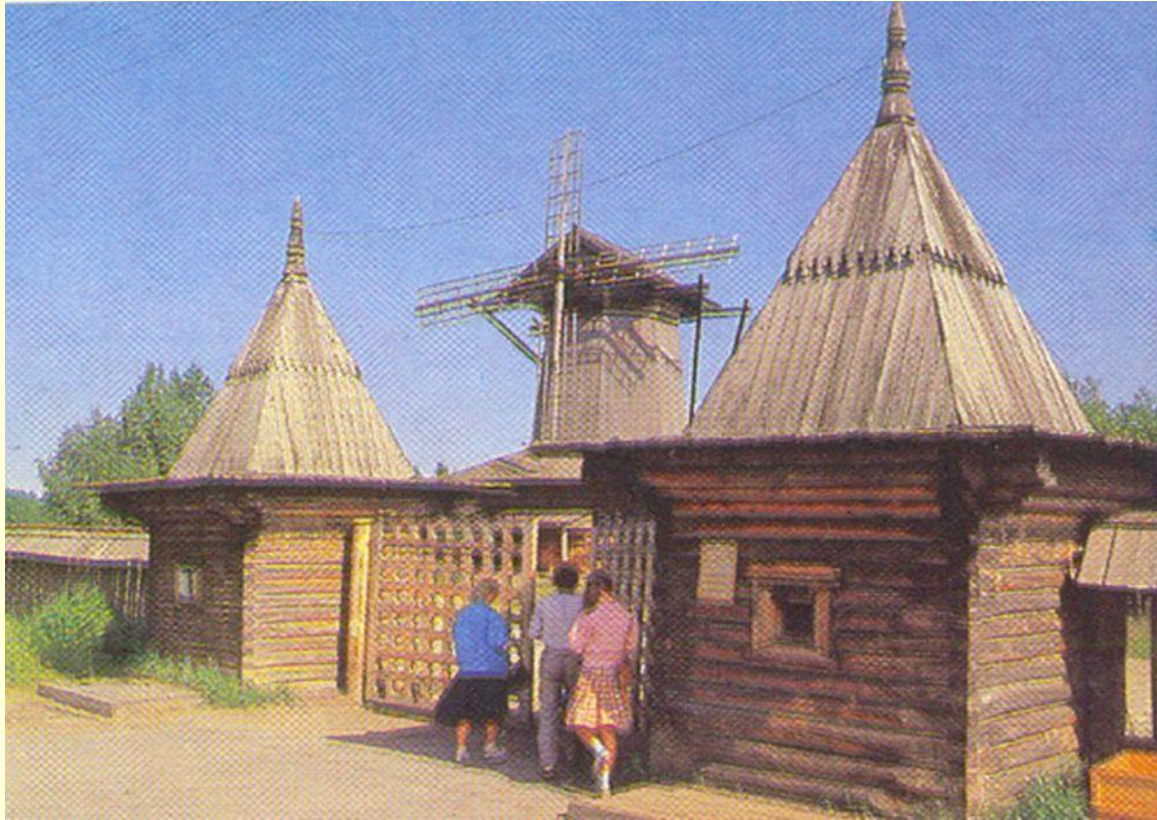


Архангельский музей
изобразительных искусств.

Старейший краеведческий музей (основан в 1837 году) рассказывает об истории города и области с древнейших времени до наших дней; интересна экспозиция и музеев изобразительных искусств, деревянного зодчества, Северного пароходства.



Архангельский яхт-клуб.

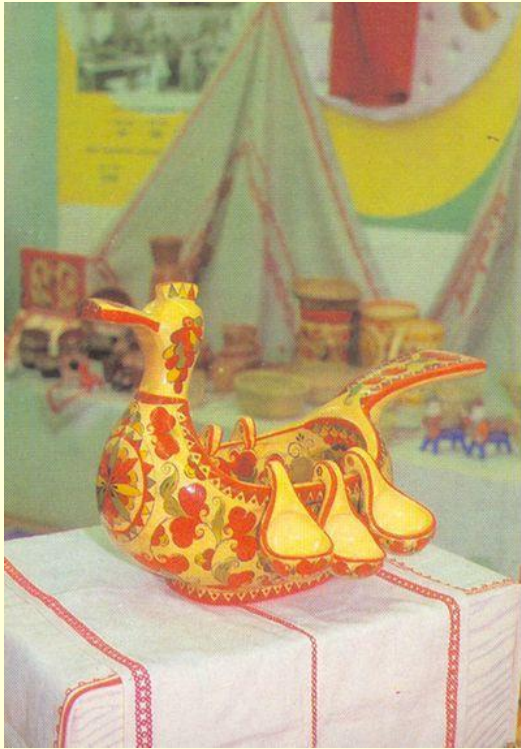


**АРХАНГЕЛЬСКИЙ ГОСУДАРСТВЕННЫЙ
МУЗЕЙ ДЕРЕВЯННОГО ЗОДЧЕСТВА
И НАРОДНОГО ИСКУССТВА.**

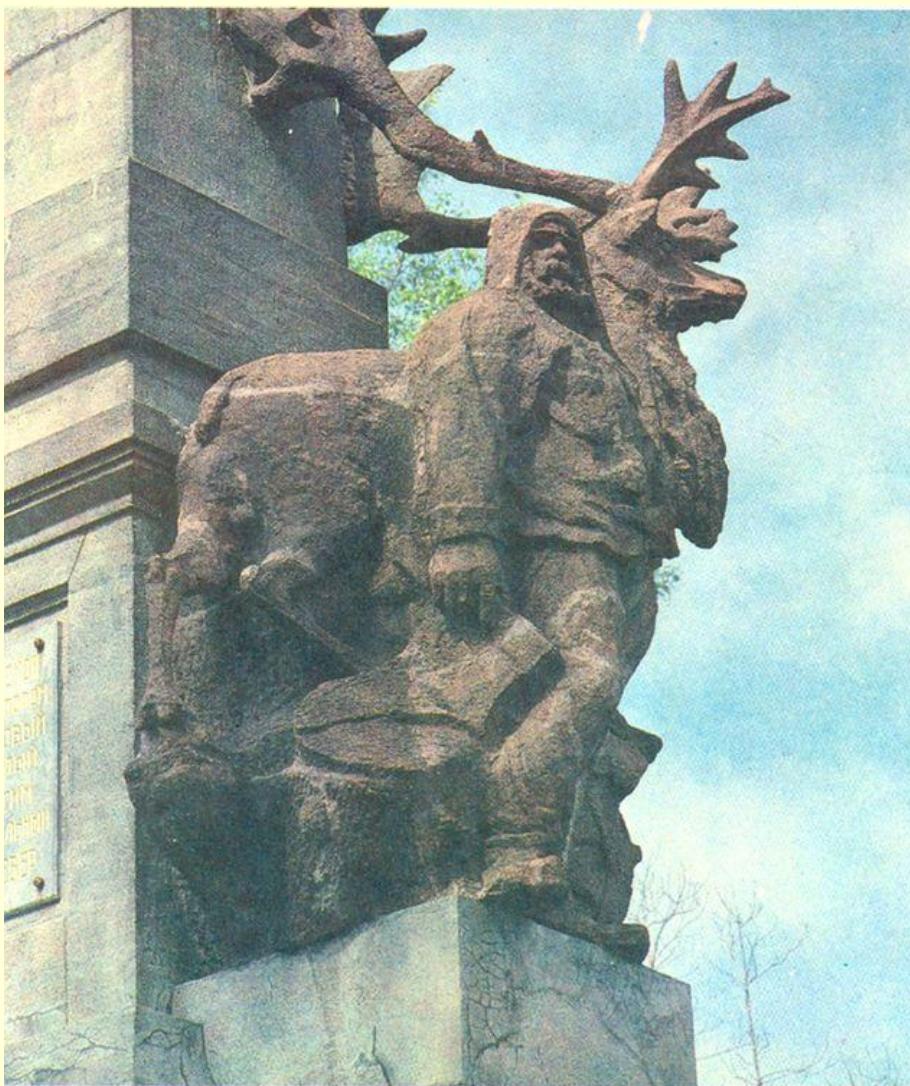
Организован в 1973 г. Расположен в Приморском районе на правом берегу Сев. Двины у деревень Большие и Малые Корелы к юго-востоку от Архангельска.

Жемчужины Русского Севера





На предприятии народных художественных промыслов «Беломорские узоры» возрождаются старинные ремесла: резьба и роспись по дереву; изготавливаются фигурки-сувениры из камня, бересты, каргопольская игрушка.



На 1.01 1994 в
Архангельске
проживало 407,1 тыс.
человек

Для сравнения, в
Архангельской
области на этот срок
проживало 1548 тыс.
человек.

Монумент «Обелиск Севера».

Литература

- Фото В Цоффки. «Архангельск». «Города СССР». Комплект из 18 цветных открыток. Автор текста Л. Попова. Москва «Планета», 1989
- Фото С. Григорьева, А. Захарченко «Архангельск». Комплект из 12 цветных открыток. Москва «Планета», 1981