

*Пятая общешкольная  
конференция*

*8 сентября 2010 год*

**Публичный отчет  
МОУ "Средняя общеобразовательная школа  
Ленинского района г. Барнаула  
за 2009-10 учебный год**



# *Состав обучающихся*

**Всего учащихся - 441**

## *Сведения о социальных категориях*

**Полных семей – 257**

**Неполных семей – 213**

**Многодетных семей – 12**

**- одна мать - 145**

**- один отец - 8**

**Малообеспеченных семей – 150**

**- опекаемые - 23**

**Семей "группы риска" – 13**

**Детей "группы риска" – 20**

*Воспитанников детского дома – 38*

**Детей с ограниченными возможностями - 6**

**Родителей с ограниченными возможностями – 10**

**Учащиеся, проживающие не по микрорайону школы – 234**

**Из них отдаленно от школы – 67**

# Социальные партнеры:

ЦРТДиЮ Ленинского района

Психолого-педагогический центр

РОВД и ИДН Ленинского района

ГСЮН

Городская библиотека №3

Детский дом №7

Торгово-экономический колледж

Детская поликлиника №11

РОО "Сибирская инициатива"

# *Условия обучения*

*Общедоступность и бесплатность образования*

*Продолжительность урока - 40 мин. Перемен - 10-20 мин.*

*Продолжительность каникул - не менее 30 календарных дней*

*Всего классов - 29. I смена - 25, II смена - 4+ГПД*

*Работа в соответствии с учебным планом по министерским программам*

*Соблюдаются требования СанПиН*

# Обеспечение безопасности в школе

Месячник безопасности

Месячник "Внимание, дети!"

Уроки ОБЖ

Услуги ЧОП "Бекет"

"Тревожная кнопка"

АПС с выходом на службу 01

Автономная охранная сигнализация

Пропускной режим

# Мониторинг здоровья учащихся

	2007 – 2008	2008 – 2009	2009 – 2010
Нарушение осанки, сколиоз	16.5%	42%(192)	34%(151)
Заболевания органов зрения	6%	19%(88)	21% (91)
Лорпатология	10.5%	21%(96)	20% (90)
Кариес	2.6%	12%(55)	3,6% (16)
Плоскостопие	5.5%	12%(55)	13% (59)
Вегето-сосудистая дистония	2.9%.	4.5%(21)	2% (8)
Эпилепсия	1.5%.	1%(5)	1% (5)
Грыжа	Не отслеж.	3.9%(18).	2 % (10)
Заболевание почек	Не отслеж.	2.4%(11).	2% (8)
Ожирение	Не отслеж.	5.8%(27).	6% (30)
Б – астма	Не отслеж.	!%(5).	0.6% (3)

# *Мероприятия по охране и укреплению здоровья*

*Пропаганда ЗОЖ*

*Контроль за санитарно-гигиеническим режимом*

*Диспансеризация учащихся*

*Профилактические прививки*

*Организация горячего питания учащихся*

*Спортивные мероприятия*

*Физкультурные занятия в спецмедгруппах*

*Ремонт школы*





# Организация школьного питания

Показатели		2008-2009		2009-2010	
		Кол-во	%	Кол-во	%
1.	Число учащихся в учреждении	472	100%	442	100 %
	Число учащихся, охваченных питанием	349	74%	325	73,5 %
2.	Число школьников, получающих льготное питание за счет краевого бюджета	149	32%	65	14,7 %
3	Число школьников, получающих льготное питание за счет средств муниципального бюджета	24	5%	21	5 %
4	Число школьников, получающих только буфетную продукцию	130	27,5 %	136	30,7 %
5	Число школьников, получающих 2х-разовое питание	30	6,3 %	32	7,2 %
6	Число школьников, не охваченных питанием	123	26 % (17 надомн, 38 учащихся из детдома)	117	26,4 % (19 надомн, 33 учащихся из детдома)

# Спектр образовательных услуг

Предшкола (5 -7 лет)

I ступень обучения - начальная школа (1-4 класс)

II ступень обучения - основная школа (5-9 класс)

III ступень обучения - средняя школа (10-11 класс)

Предпрофильная подготовка

Надомное обучение

Индивидуально-групповые занятия

Спецмедгруппа

(физкультура для детей с ограниченными возможностями)

# Предшкольная подготовка



# Перспективная начальная школа



# Городской оздоровительный детский лагерь "Солнышко" МОУ "СОШ 106"



# Организация внеклассной деятельности:

Тематические классные часы      Различные экскурсии



# Организация внеклассной деятельности:

Отряды ДЮП и ПДД

Спортивные секции  
волейбола и баскетбола



# Организация внеклассной деятельности:

Школьный театр "МыМА"

Кружок  
компьютерной грамотности





# Организация внеклассной деятельности:

Кружок музыкального искусства    Кружок "Волшебные краски"



Традиционные общешкольные мероприятия:

День знаний

День Рождения школы



Фестиваль "Золотой звон"

Интеллектуальный марафон



# Традиционные общешкольные мероприятия:

Скажи наркотикам: "НЕТ" Фестиваль "Истоки"



Строительство снежного городка



Новый год



# Традиционные общешкольные мероприятия:

*Смотр Песни и Строя*      *Мисс и мистер Школы*



*Проводы зимы*



*НПК*



*Традиционные общешкольные мероприятия:*

*Последний звонок*

*Выпускной вечер*



*Психолого-педагогическое сопровождение  
образовательного процесса*

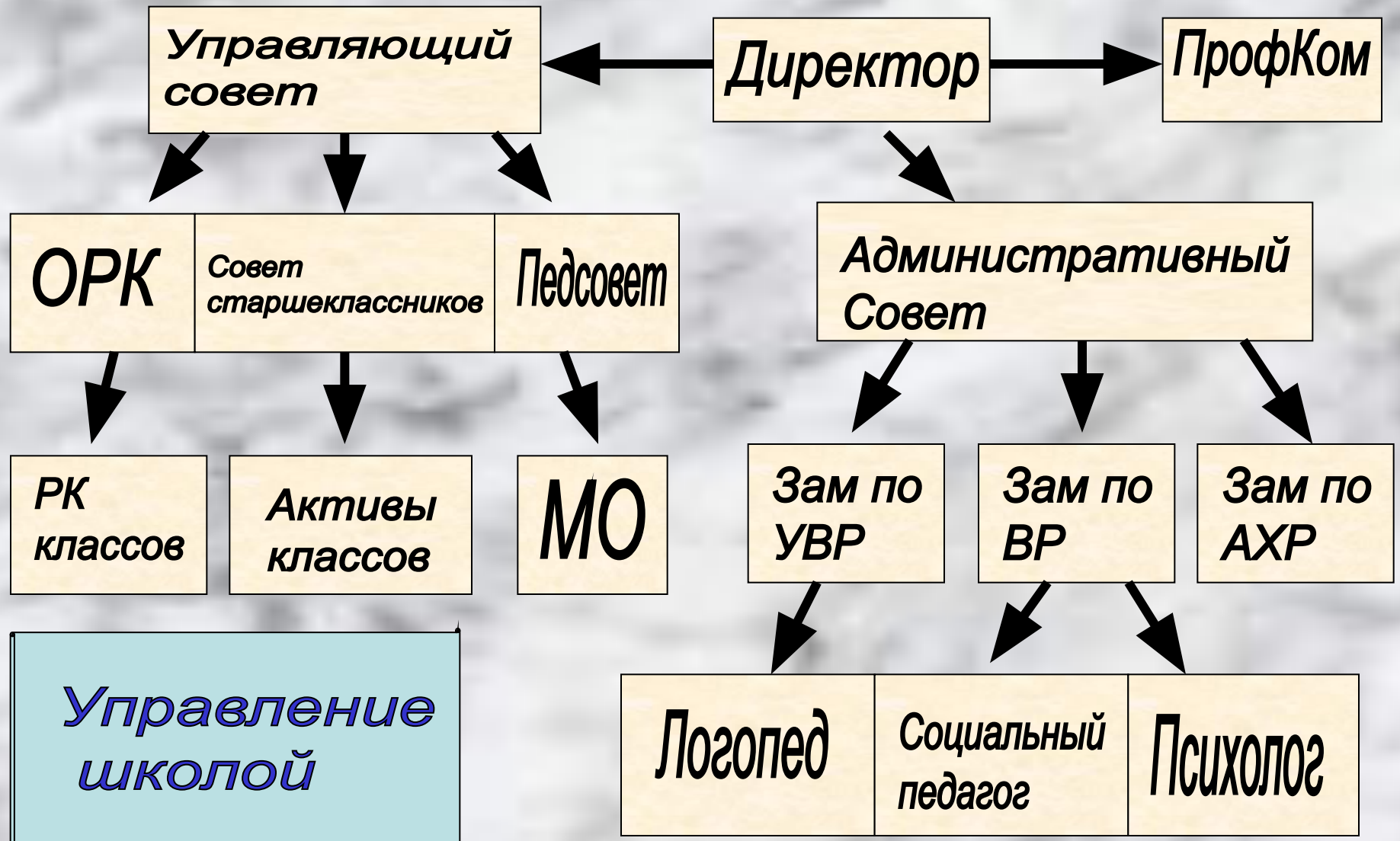
*Социальный педагог*

*Педагог - психолог*

*Логопед*

*Классные руководители*

# Общешкольная конференция



# Ресурсное обеспечение образовательного процесса

В образовательном процессе в 2008-2009 учебном году занято **49** педагогов;  
из них – **39** имеют высшее образование и **7** среднее специальное,  
что составляет 85% и 15% соответственно.

## Диаграмма наград



<b>Отличники просвещения</b>	<b>9</b>	<b>- 20%</b>
<b>Ветераны труда</b>	<b>11</b>	<b>- 24%</b>
<b>Награждены грамотами комитета по образованию администрации</b>		
Ленинского района	2	- 4%
г.Барнаула	5	- 11%
Алтайского края	3	- 7%
Министерства образования и науки РФ	1	- 2%



# *Материально - техническая база*

*Учебных кабинетов - 31*

*Компьютеров - 29*

*Принтеров - 5*

*Проекторов - 2*

*Телевизоров - 5*

*ДВД - 5*

*Имеется локальная компьютерная сеть  
с выходом в Интернет,  
работает электронная почта*

*50% педагогов школы владеют ИКТ.*

# Библиотечный фонд

Книг - 9797

Учебников - 2065

Потребность в  
учебниках - 3500

Бюджетом города на приобретение учебников  
ежегодно выделяется 43 рубля на каждого учащегося

## Попечительские добровольные родительские средства за 2009 - 2010 учебный год

Статья расходов	По плану	Расход
Учебные расходы	20 000	56 100
Воспит. работа	20 000	26 400
Канцелярия	20 000	29 700
Охрана	90 000	85 200
Тревожная кнопка	30 000	9 600
АПС	15 000	4 000
Бухгалтерия	60 000	55 000
Хоз. Нужды, ремонт	200 000	108 400
подписка	20 000	4 500
непредвиденные расходы	22 000	30 500
<b>Итого</b>	<b>400 000</b>	<b>414 400</b>

*Результаты  
образовательной  
деятельности  
учащихся*



# Мониторинг качества знаний учащихся МОУ “СОШ № 106”

	2007-08	2008-09	2009-10
1-4 классы	36,7 %	39,1%	43 %
5-9 классы	23%	22%	18,5 %
10-11 классы	12,5%	22,4%	30,4 %
Общая успеваемость	26,5%	27%	27 %

# Мониторинг успеваемости учащихся МОУ "СОШ № 106"



	<b>2007-08</b>	<b>2008-09</b>	<b>2009-10</b>
1-4 классы	<b>99,3 %</b>	<b>99,3%</b>	<b>100%</b>
5-9 классы	<b>97,7%</b>	<b>98,6%</b>	<b>98,5%</b>
10-11 классы	<b>98,4%</b>	<b>100%</b>	<b>100%</b>
Общая успеваемость	<b>97,3%</b>	<b>99%</b>	<b>99%</b>

**Сравнительный анализ результатов обучения  
в классах компенсирующего обучения  
и классах для детей с ограниченными возможностями здоровья**

	2007 -2008		2008 -2009		2009 -2010	
	ККО	Классы корр	ККО	Классы корр	ККО	Классы корр
<b>Успеваемость</b>						
1 – 4кл.	100%	86%	100%	97,6%	100%	100%
5 -9 кл.	95%	93%	98%	96,1%	100%	98,6%
<b>Общая успеваемость</b>	96,8%	89%	97,8 %	96,8%	100%	99,1%
<b>Качество знаний учащихся</b>						
1-4 кл.	30%	10%	24%	11,6%	21,2%	14,2%
5 -9 кл.	11%	2%	10,2 %	3,8%	12%	2,6%
<b>Общее качество знаний</b>	18%	6,5%	14,6 %	7,3%	15,6%	6,8%

## Результаты ГИА за 2009-2010 уч.г. (9а класс)

Наименование предмета	Средний балл по школе	Качество успеваемости на ГИА	Качество успеваемости за год	Подтвердили год.оценку	Понизили год.оценку	Повысили год.оценку	Учитель
<b>Математика</b>	<b>52,5</b>	<b>70%</b>	<b>35%</b>	<b>48%</b>	<b>8%</b>	<b>20%</b>	<b>Щербакова З. П.</b>
<b>Русский</b>	<b>35,74</b>	<b>69%</b>	<b>48%</b>	<b>52%</b>	<b>4%</b>	<b>36%</b>	<b>Полковникова М.С.</b>

## Результаты экзаменов за 2009-2010 уч.г. (9Б,В класс)

Наименование предмета	Качество успеваемости на экз.	Качество успеваемости за год	Подтвердили год.оценку	Понизили год.оценку	Повысили год.оценку	Учитель
<b>Математика Б</b>	<b>10%</b>	<b>10%</b>	<b>100%</b>	-	-	<b>Щербакова З. П.</b>
<b>В</b>	<b>29%</b>	<b>29%</b>	<b>100%</b>	-	-	
<b>Русский Б</b>	<b>30%</b>	<b>40%</b>	<b>90%</b>	<b>10%</b>	-	<b>Евдокимова Н. В.</b>
<b>В</b>	<b>29%</b>	<b>29%</b>	<b>71,4%</b>	-	<b>29%</b>	



## Рейтинг школ при сдаче ЕГЭ в 2009-10 учебном году

	Рейтинг района в городе	Рейтинг школы в районе	Рейтинг школы в городе
История	5	7 (18)	33 (79)
Биология	1	15 (17)	46 (76)
Химия	1	14 (15)	50 (66)
Физика	1	16 (18)	68 (79)
Литература	3	8 (14)	25 (59)
Русский язык	1	15 (18)	58 (84)
Математика	2	5 (18)	25 (84)
ЧиО	2	18 (18)	77 (84)

# Результаты ЕГЭ за 2009-2010 уч.г.

Наименование предмета	Миним балл Рособнадзора	Средний балл по краю	Средний балл по город.	Средний балл по район.	Средний балл по школе (место в районе)	Мин. балл (0)	Максим. балл (100)	Кол-во неуд. Отметок по краю
<b>математика</b>	<b>21</b>	<b>40,86</b>	<b>45,11</b>	<b>47,01</b>	<b>45,81</b> <b>6 из 21</b> <b>впереди-</b> <b>№124,79,</b> <b>Сигма,89,85</b>	<b>129</b>	<b>5</b>	<b>1290</b> <b>7,89%</b>
<b>русский</b>		<b>57,18</b>	<b>60,62</b>	<b>62,13</b>	<b>60,86</b> <b>8 из 19</b>	<b>1</b>	<b>17</b>	<b>562</b> <b>3,3%</b>
<b>Обществознание</b>		<b>57,89</b>	<b>58,64</b>	<b>58,79</b>	<b>54,1</b> <b>16 из 19</b>	<b>1</b>	<b>-</b>	<b>171</b> <b>2,23%</b>
<b>История</b>			<b>49,9</b>	<b>46,54</b>	<b>45,33</b> <b>9 из 16</b>			
<b>биология</b>	<b>19</b>	<b>54,4</b>	<b>56,37</b>	<b>61,64</b>	<b>61</b> <b>7 из 19</b>	<b>1</b>	<b>19</b>	<b>147</b> <b>5,4%</b>
<b>химия</b>	<b>33</b>	<b>53,51</b>	<b>56,64</b>	<b>61,66</b>	<b>58</b> <b>8 из 16</b>	<b>1</b>	<b>1</b>	<b>66</b> <b>6,4%</b>
<b>литература</b>			<b>57,93</b>	<b>58,82</b>	<b>51,8</b> <b>8 из 10</b>			
<b>физика</b>			<b>54</b>	<b>57,04</b>	<b>57</b> <b>3 из 18</b>			

**Информация о поступлении выпускников МОУ «СОШ № 106» 2009 – 2010**  
**11а класс**

**Всего выпускников – 23.**  
**ВУЗы – 13 (бюджет – 9, комм. - 4)**  
**Техникумы (колледжи) – 9**  
**Служба в рядах РА – 1**

**Информация о поступлении выпускников МОУ «СОШ № 106» 2009 – 2010**  
**9-е классы**

**Всего выпускников – 45.**  
**ПТУ – 7**  
**Техникумы (колледжи) – 3**  
**Художественное училище – 1**

*Педагоги, подготовившие  
районных и городских олимпиад*

**Сорокин В. И.  
Теселкина Н. А.  
Волынкина О. А.  
Татиевская Н. Г.  
Сергеенко Е. А.  
Ипполитова Г. Ф.  
Клименко А. Н.**



# Тема школы на 2010-2011 учебный год



***Повышение качества знаний учащихся за счет профессионального роста учителей и создания условий для самореализации учащихся в условиях перехода к новому учебному плану и профильному обучению.***

**Задачи:**

- Создание условий для перевода образовательного процесса на уровень использования новых технологий.
- Корректировка учебных планов и программ с учетом индивидуальных особенностей учащихся через освоение новых общеобразовательных стандартов
- Обеспечение психолого-педагогического сопровождения в условиях перехода к предпрофильной подготовке учащихся.

# *Контакты*

*Адрес: 656063, г. Барнаул, ул. П. Гущина, 189*

*Телефон/факс: 43-88-84, 43-88-85, 27-17-11*

*Электронная почта: [sch106@mail.ru](mailto:sch106@mail.ru)*

*Директор школы - Лидия Михайловна Артам*