

## Выяснение причин низкой эффективности работы воспитателя

Симптом  
(основной  
показатель)

**Снижение интереса детей к занятиям**

**Низкая  
эффективность  
деятельности  
воспитателя**

**Возрастание  
внешних  
трудностей**  
(н-р: неоднородность  
группы)

$\Phi_1$

Установленный  
факт

**Низкая эффективность**  
(регулируется ст.воспитателем)

**Отсутствие  
контроля**

**Низкая  
мотивация**

$\Phi_2$

Исследуемые  
причины

**Низкая мотивация**  
(обеспечивается соцпсих.службой ДОУ)

**Отсутствие  
возможностей  
карьерного  
роста**

**Низкий уровень  
обеспечения  
деятельности**

**Несовершенство  
корпоративной  
культуры**

$\Phi_3$

- 1) Отсутствие правил игры (Корп. кодекс)
- 2) Низкий уровень соц.псих. культуры
- 3) Повышенная конфликтность в коллективе
- 4) Низкий уровень псих. комфорта

→ ...  $\Phi_n$

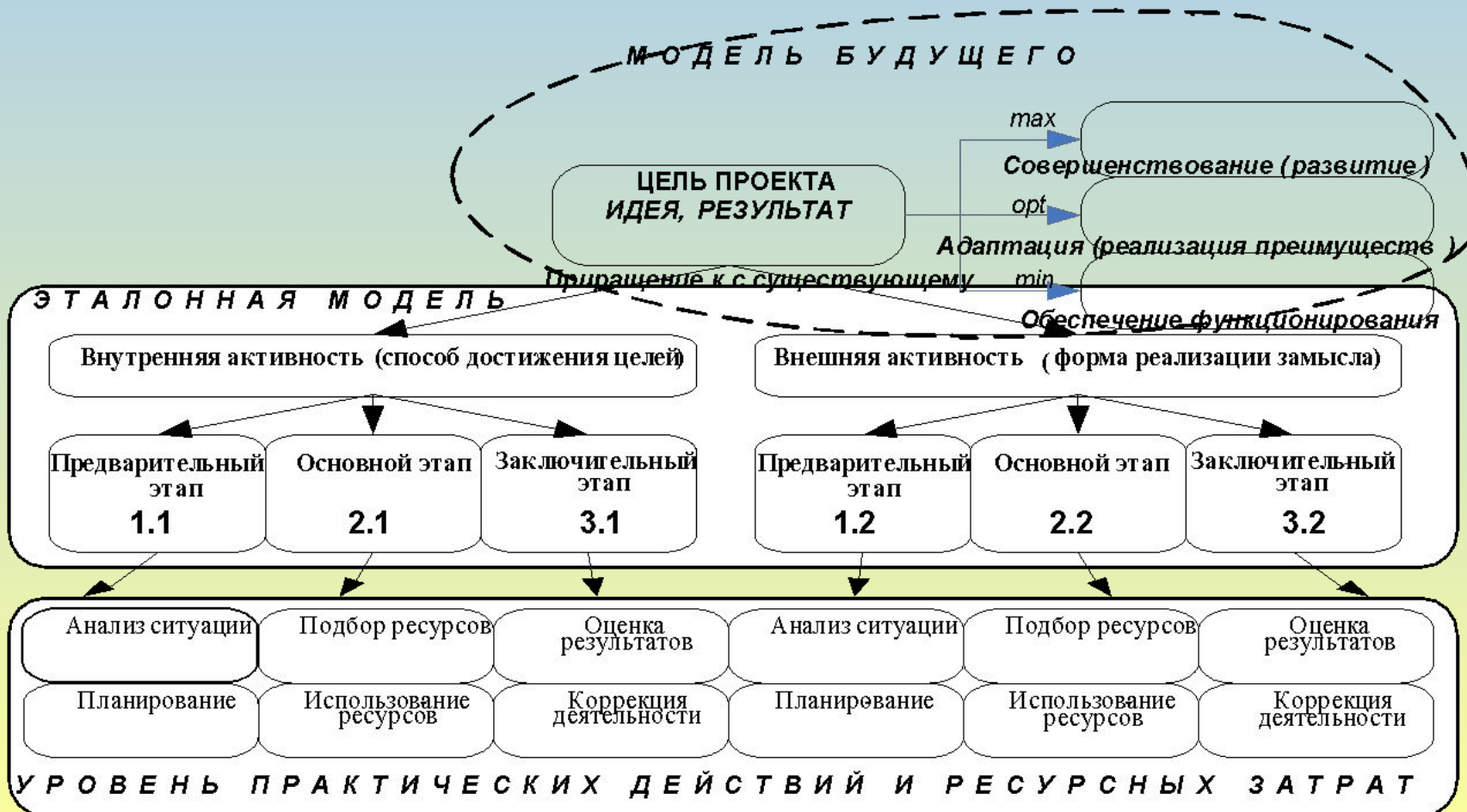
**Чтобы изучить влияние факторов на деятельность, необходимо их классифицировать!**

# Стратегия работы старшего воспитателя по обеспечению высокого уровня квалификации персонала



# Шаблон для разработки КЦПЗ

• ...



# Сценарий процесса воспитания в игровом занятии

Предмет исследования – субъект воспитания

система

Среда обитания – игровая ситуация

формы и способы прояв

1. элемент  
состав  
- элементная база  
- существование

**РЕБЕНОК**

2. свойства

- ( функциональные харки)  
- особенности функционирования

**ИГРА**  
как основной способ познания  
и деятельности

3. условия

- характеристика среды  
- приспособление адаптация

**ВОСПИТАТЕЛЬНАЯ СИТУАЦИЯ**

4. принципы

- правила и законы жизни  
- эволюционирование

**ИГРОВОЙ ПРИНЦИП  
ВОСПИТАНИЯ**

1+2  
предмет

**Играющий  
ребенок**

3+4  
среда

**Игровое занятие  
как воспитательная  
среда**

2+3  
характер

**Погружение в  
познавательно-  
деятельностный  
процесс**

1+4  
сит. алгоритм

**Ситуационная  
направленность**

1+3  
реакция

**Готовность  
ребенка к  
принятию и  
освоению  
воспитательной  
ситуации**

2+4

**Концентрация  
внимания к  
предмету  
воспитания и  
возникновение  
интереса к  
игровой  
деятельности**

**СПЕЦИФИКА ОБЪЕКТА**

Играющий ребенок в пространстве  
игрового занятия

**ОСОБЕННОСТИ СОСТОЯНИЯ**

Эффективная самореализация субъектов и  
организация процесса воспитания

**СТИЛЬ ПОВЕДЕНИЯ**

Исследовательское (Активное, креативное,  
толерантное и безопасное)

предмет

**Играющий ребенок**

характер

**Погружение в познавательно-  
деятельностный процесс**

реакция

**Готовность к принятию  
воспитательной ситуации**

**СЮЖЕТ:**

Ребенок путем погружения в познавательно-деятельностный процесс формирует готовность к принятию воспитательной ситуации

среда

**Игровое занятие**

сит. алгоритм

**Ситуационная  
направленность**

проявление  
**Концентрация внимания к  
предмету воспитания и  
возникновение интереса к игровой  
деятельности**

**ПЛАН:**

Игровое занятие, путем концентрации внимания к предмету воспитания и возникновения интереса к игровой деятельности, обеспечивает ситуационную направленность процесса воспитания

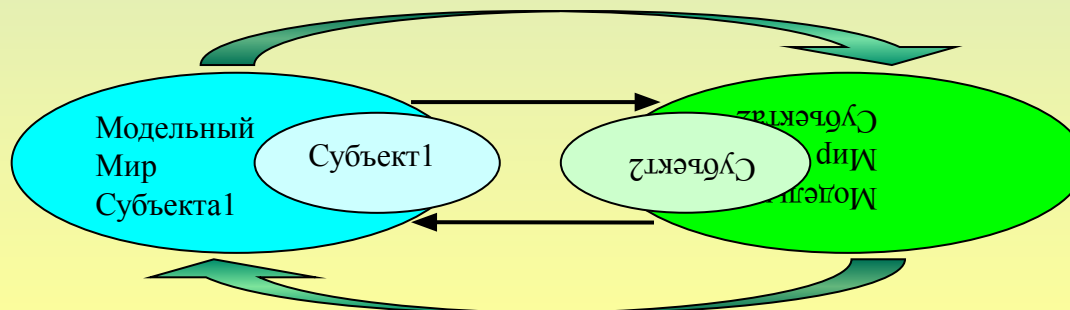
**СЦЕНАРИЙ ПРОЦЕССА ВОСПИТАНИЯ В ИГРОВОМ ЗАНЯТИИ** воспитатель, обеспечивая в игровом занятии концентрацию внимания и возникновение интереса ребенка к игровой деятельности, имеющей ситуационную направленность, формирует условия для естественной реализации механизма воспитания готовности ребенка к принятию воспитательной ситуации путем погружения его в познавательно-деятельностный процесс

## Модельный мир субъекта

**i** Модельный мир – это субъективная реальность, выстраиваемая сознанием субъекта в процессе рефлексии на объективную реальность



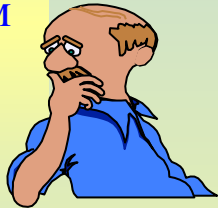
**Модельный мир**, как информационная система, которая является содержательной частью сознания субъекта, **служит основной призмой**, формирующей специфику восприятия субъектом окружающей реальности





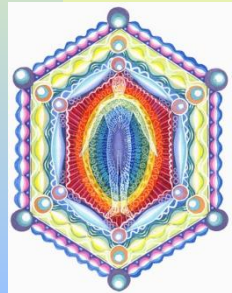
# Логика понимания человека как информационной системы

- **Каждый человек является носителем уникальной ДНК**, являющейся информационно-алгоритмическим базисом клеток его организма;
- **ДНК каждой клетки определяет логику оперирования и формирования реакции** по отношению к той информации, которая этой клетке доступна;
- **Волновые свойства, присущие ДНК, позволяют клеткам совершать информационный обмен на уровне электромагнитных сигналов**, обуславливая возможность оперирования информацией более сложного порядка [чем физическая, химическая и биологическая];
- **Специфика клеток мозга и нервной системы**, устроенной по принципу разветвленных и упорядоченных нейронных сетей **позволяет совершать более сложные информационные операции**, чем весь остальной организм [как по работе с материальными, так и с нематериальными объектами];
- **Человек постоянно участвует в процессе восприятия, обработки информации и выработки реакций-решений, используя различные контуры своего сознания:**



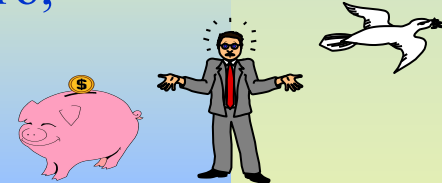
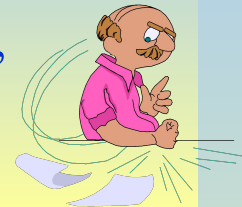
**биологический, социальный, интеллектуальный, психический;**

- **Организм человека – есть материальный базис** (информационная инфраструктура) **функционирования человека как информационной системы**, назначением которой является адаптация к изменениям окружающей среды.



## Иерархия рефлексивных контуров

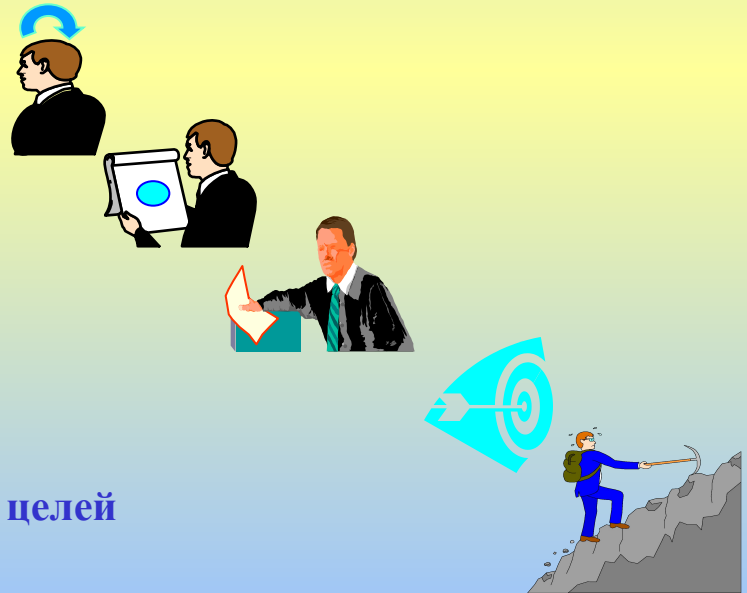
- **биологический контур** - через проявления физиологического, биологического, биохимического и физического свойства;
- **социальный контур** - через проявления эмоционального, деятельностного, ролевого и поведенческого свойства;
- **интеллектуальный контур** - через проявления мыслительного, творческого, познавательного и символического свойства;
- **психический контур** - через проявления мотивационного, смыслового, ценностно-ориентационного и личностного (психологического и душевно-духовного) свойства.



**Сознание человека представляет собой процесс, реализуемый на базе информационной инфраструктуры человеческого организма посредством согласованного функционирования информационных контуров.**  
**Минимальным компонентом этой информационной инфраструктуры является ДНК**

## Механизм рефлексии

- **Общесистемные принципы взаимодействия в мыслительной деятельности реализуются в виде 4-х типов аналитических операций, совершаемых над информационным объектом с целью получения желаемого результата:**
  - **По «соответствию»: КОМПОЗИЦИЯ**
  - **По «дополнительности»: СПЕЦИАЛИЗАЦИЯ**
  - **«0-транспортировка»: ДЕКОМПОЗИЦИЯ**
  - **«Иерархическое» взаимодействие: СИСТЕМАТИЗАЦИЯ**
- **Мыслительная операция осуществляется сознанием субъекта по определенному алгоритму, который представляет собой циклический пятистадийный рефлексивный процесс:**
  - Стадия саморефлексии
  - Стадия актуализации объекта.
  - Стадия атрибуции отношений.
  - Стадия формирования целей.
  - Стадия формирования способа достижения целей





## Специфика проявлений информационной сущности человека

- **Специфика проявлений информационной сущности человека** определяется системной организацией и механизмом функционирования информационных контуров, имеющим четко выраженную рефлексивную природу и проявляющихся через наличие у человека системы потребностей.
- С помощью рефлексии сознания человек может, как воспринимать информацию, так и отражать ее вовне.
- **Человек как информационная система** представляет собой целостную совокупность иерархически организованных контуров [биологического, социального, интеллектуального, психического], работающих как единая система восприятия, сбора, обработки, воспроизведения и порождения информации в процессе познания им объективной реальности и создания ее субъективной модели (субъективной реальности).

