



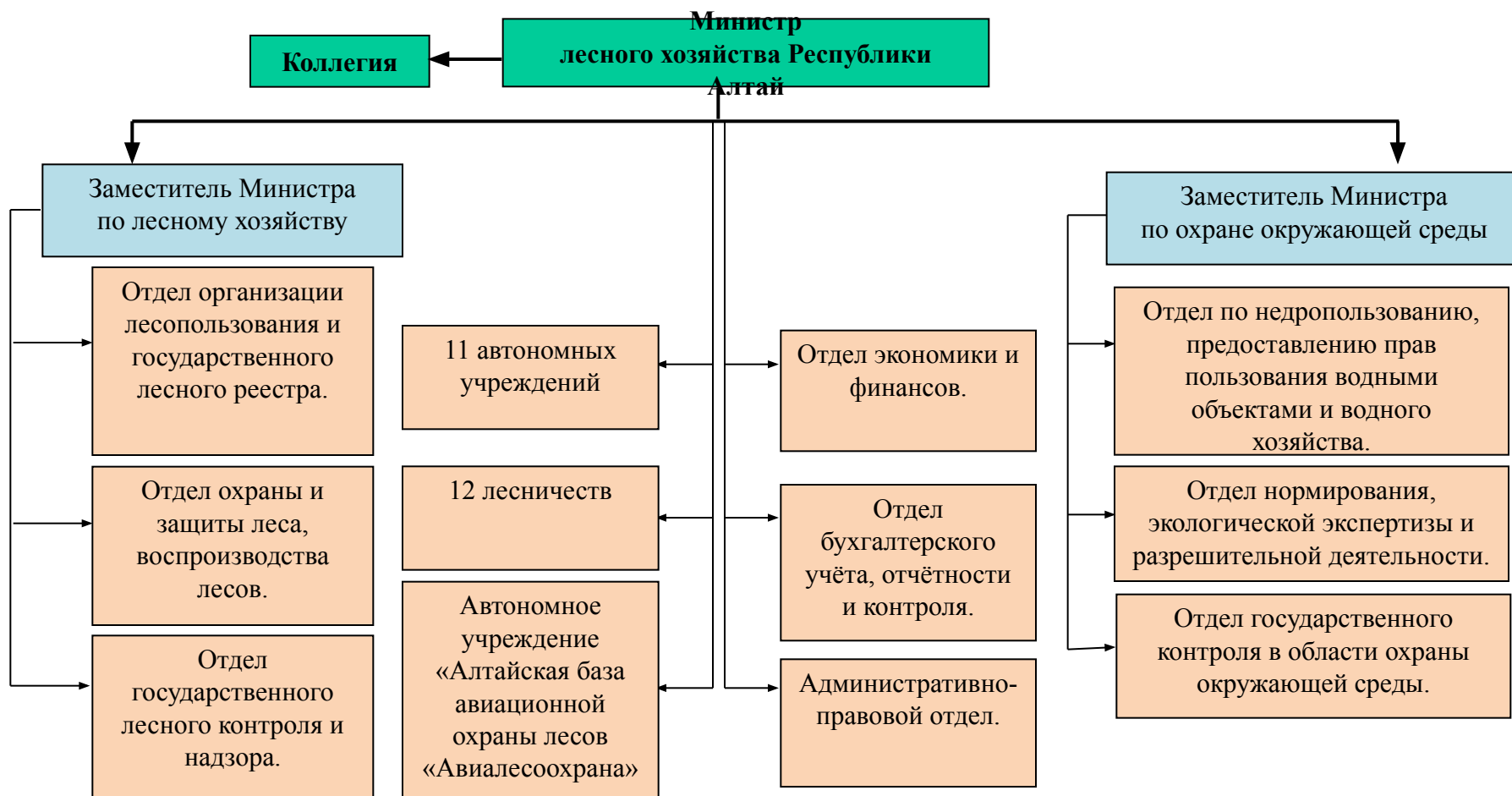
Правительство Республики Алтай
Министерство лесного хозяйства Республики Алтай

**Организация исполнения переданных полномочий в области лесных отношений
в Республике Алтай.**



г.Горно-Алтайск
2011год

Структура исполнительного органа государственной власти Республики Алтай, осуществляющего переданные полномочия в области лесных, водных отношений, экологической экспертизы, недропользования в части общераспространённых полезных ископаемых, охраны окружающей среды.



Министерство лесного хозяйства Республики Алтай организовано в соответствии с Постановлением Правительства Республики Алтай №147 от 19 июля 2007 г. «Об утверждении Положения о министерстве лесного хозяйства Республики Алтай». Общая численность работающих составляет 1055 человек.

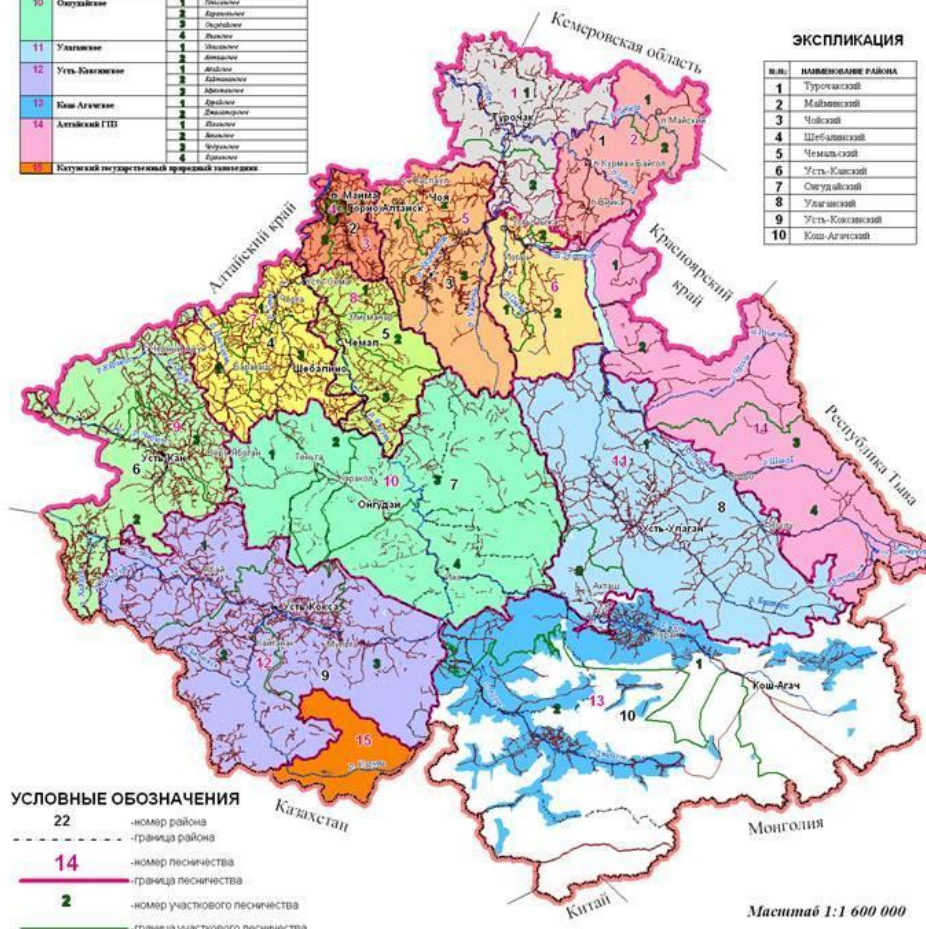
КАРТА-СХЕМА ДЕЛЕНИЯ ЛЕСНОГО ФОНДА
РЕСПУБЛИКИ АЛТАЙ НА ЛЕСНИЧЕСТВА

ЭКСПЛИКАЦИЯ

№ п/п	наименование лесничества	в составе какого лесничества
1	Турочакское	1 Турочакское
		2 Арга-Айское
2	Майминское	1 Майминское
		2 Айрарканское
3	Чойское	1 Лура-Амбарское
		2 Айверинское
5	Чемальское	1 Чемальское
		2 Чойское
6	Усть-Кашское	1 Усть-Кашское
		2 Чойское
7	Шибирское	1 Шибирское
		2 Шибирское
8	Улаганское	1 Улаганское
		2 Улаганское
9	Усть-Кокосское	1 Усть-Кокосское
		2 Усть-Кокосское
10	Онгудайское	1 Онгудайское
		2 Онгудайское
11	Усть-Кокосское	1 Усть-Кокосское
		2 Усть-Кокосское
12	Усть-Кокосское	1 Усть-Кокосское
		2 Усть-Кокосское
13	Козь-Агачское	1 Козь-Агачское
		2 Козь-Агачское
14	Детский ГПЗ	1 Детское
		2 Детское
15	Кабулак государственный природный заказник	4 Кабулакское

ЭКСПЛИКАЦИЯ

№ п/п	НАИМЕНОВАНИЕ РАЙОНА
1	Турочакский
2	Майминский
3	Чойский
4	Шибирский
5	Чемальский
6	Усть-Кашский
7	Онгудайский
8	Улаганский
9	Усть-Кокосский
10	Козь-Агачский

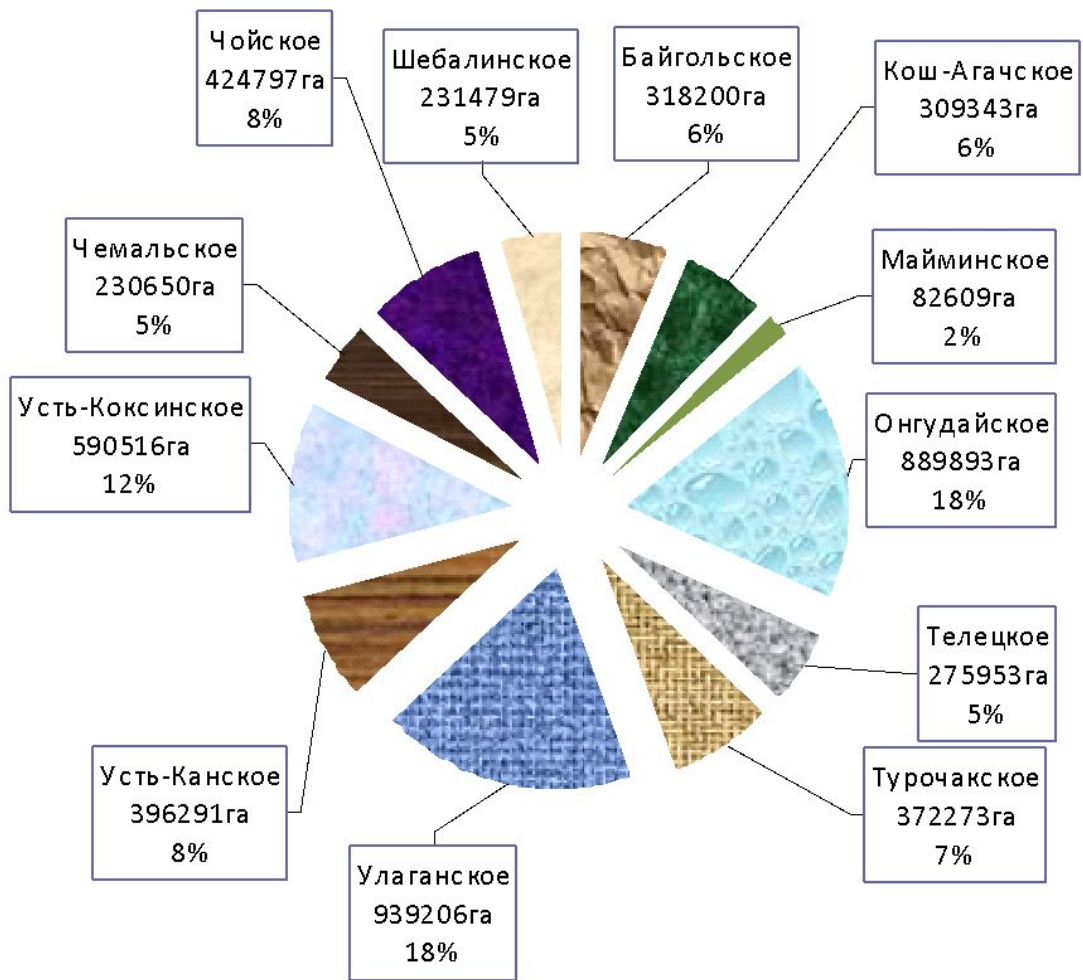


УСЛОВНЫЕ ОБОЗНАЧЕНИЯ

- 22 - номер района
- - - - - граница района
- 14 - номер лесничества
- граница лесничества
- 2 - номер участкового лесничества
- граница участкового лесничества

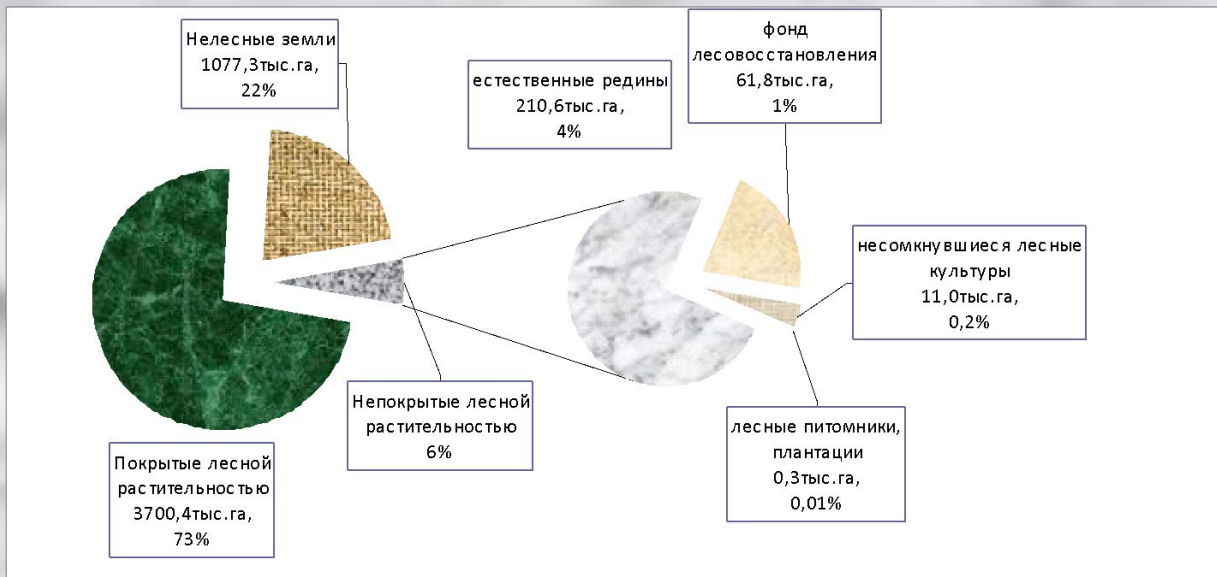
Масштаб 1:1 600 000

Площади лесничеств по состоянию на 01.01.2011г.



Слайд 5

Распределение площади земель лесного фонда по категориям земель.

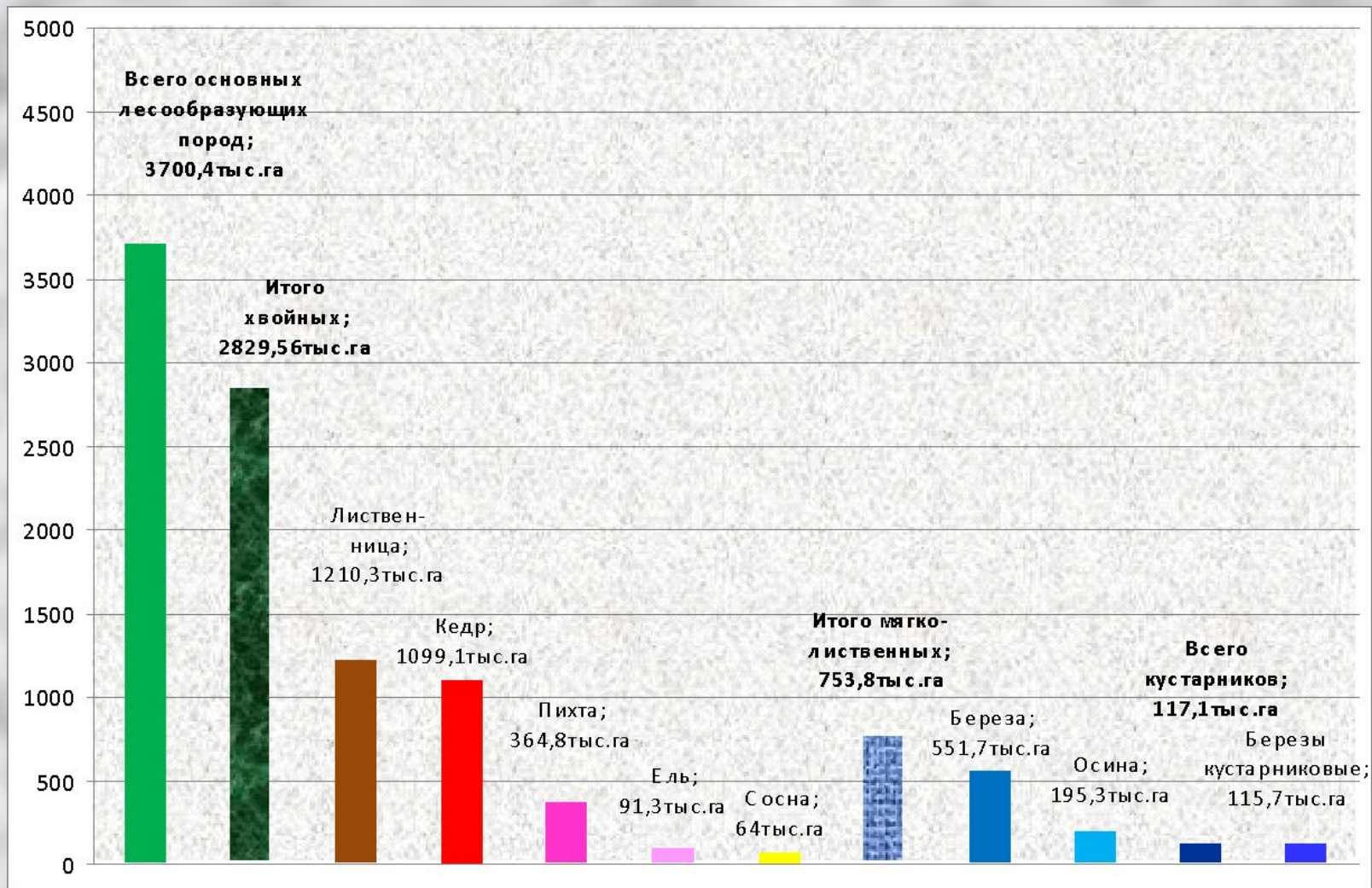


Подразделение лесов по целевому назначению.

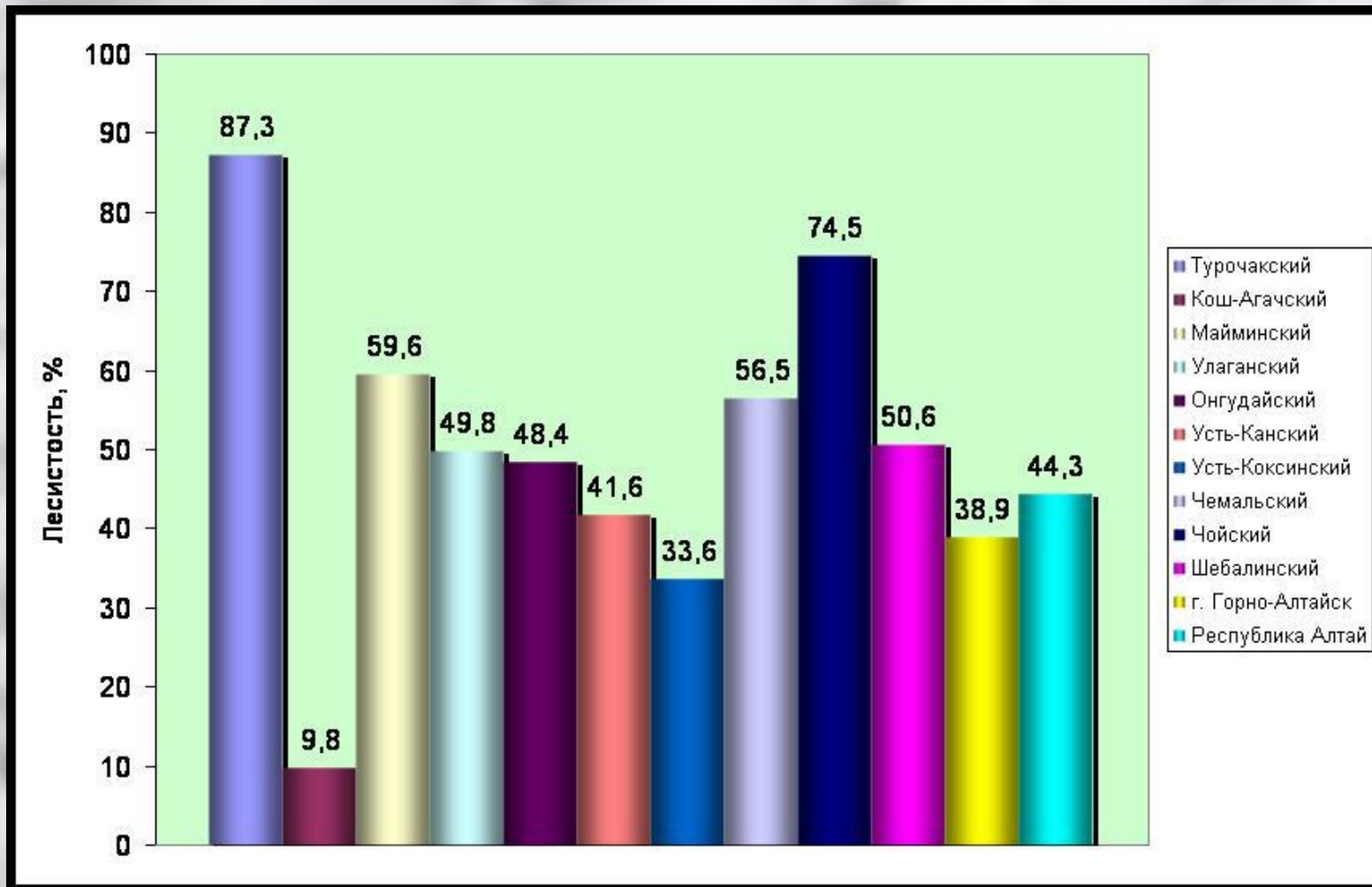


Слайд 6

Распределение площади, покрытой лесом, по преобладающим породам.



Слайд 7 Лесистость территории Республики Алтай по административным районам.



Слайд 8 Анализ использования лесов для заготовки древесины.

Показатели	Ед. изм	в разрезе по годам			
		2007	2008	2009	2010
1. Общая площадь лесов)*	Тыс.га	5063	5062,8	5061,2	5061,4
2. Расчетная лесосека	тыс. кубм	3514,5	3514,5	3514,5	3514,5
3. Фактическая рубка	тыс. кубм	544,8	667,5	605,7	585,9
4. Использование расчетной лесосеки	%	15,5	19	17,3	16,7
5. Кол-во лесных участков переданных в аренду для заготовки древесины	штук	19	25	26	55
6. Площадь лесных участков переданных в аренду для заготовки древесины	га	99149	203557	225295	325760,7
7. Процент от общей площади лесов	%	1,96	4,02	4,45	6,44
8. Заготовка древесины арендаторами	тыс. кубм	58	103,3	54	96,3
8. Процент от общей заготовки древесины	%	10,6	15,5	8,9	16,4

)* на начало года, следующего за отчётным.



Слайд 9 Арендные отношения в лесопользовании по Республике Алтай.

вид использования лесов	в 2007 году			в 2008 году			в 2009 году			в 2010 году		
	кол-во участков, штук	Площадь участков, га	Установленный объем использования	кол-во участков, штук	Площадь участков, га	Установленный объем использования	кол-во участков, штук	Площадь участков, га	Установленный объем использования	кол-во участков, штук	площадь участков, га	Установленный объем использования
1. Заготовка древесины	19	99149	90,4 тыс. кубм	25	203557	298,3 тыс. кубм	26	225295	354,5 тыс. кубм	55	325760,7	449,4 тыс. кубм
2. Заготовка пищевых лесных ресурсов, лекарственных растений	2	23836	373000 кг	2	23836	87000 кг	5	51465	160000 кг	8	54754,2	268000 кг
3. Ведение сельского хозяйства	41	20599,2	х	52	17992	х	79	32364	х	100	45059	х
4. Осуществление рекреационной деятельности	58	2064,4	х	92	2122	х	116	884	х	142	883,2	х
6. Выращивание лесных плодовых, ягодных, декоративных растений, лекарственных растений	4	9,4	9,4 га	5	17	17 га	5	17	17 га	5	16,7	16,7 га
7. Выполнение работ по геологическому изучению недр, разработка месторождений полезных ископаемых				8	133	х	24	390	х	30	497,6	х
всего	124	145658		186	247662		261	310421		356	491231,3	

Слайд 10

Сведения о поступлении платы за использование лесов на территории Республики Алтай в бюджетную систему России, тыс.руб.

Наименование показателей	2007 год			2008 год			2009 год			2010 год, по состоянию на 01.01.2011г.		
	Всего	в том числе по уровням бюджетов		Всего	в том числе по уровням бюджетов		Всего	в том числе по уровням бюджетов		Всего	в том числе по уровням бюджетов	
		Федеральный бюджет	бюджет субъекта РФ		федеральный бюджет	бюджет субъекта РФ		федеральный бюджет	бюджет субъекта РФ		Федеральный бюджет	бюджет субъекта РФ
фактически поступило в бюджет												
Плата за использование лесов всего, в т.ч.	32051,2	19111,9	12939,3	48839,3	37960,6	10878,7	52798,0	35734,0	17064,0	55952,9	38456,9	17496,0
Заготовка древесины	20643,5	16680,7	3962,8	29246,6	18367,9	10878,7	31708,2	17979,2	13729,0	31279,5	17907,4	13372,1
Осуществление рекреационной деятельности	6975,0	826,0	6149,0	12405,8	12405,8	0,0	14096,0	12321,1	1774,9	14901,3	12157,8	2743,5
Ведение сельского хозяйства	2698,4	195,5	2502,9	3306,9	3306,9	0,0	2199,6	932,3	1267,3	2032,7	1186,1	846,6
Выполнение работ по геологическому изучению недр, разработка месторождений полезных ископаемых	0,0			998,2	998,2		2348,3	2087,0	261,3	4820,7	4343,7	477,0
Поступления от денежных взысканий (штрафов) и иных сумм в возмещение ущерба, зачисляемые в федеральный бюджет	1359,2	1359,2		2583,6	2583,6		1908,9	1908,9		2021,8	2021,8	
Прочие платежи	375,1	50,5	324,6	298,2	298,2	0,0	537,0	505,5	31,5	896,9	840,1	56,8
по плану на соответствующий период, тыс. руб.												
Итого по всем видам платежей	25000,0	16574,0	8426,0	33040,0	22754,0	10286,0	40916,0	23852,0	17064,0	45057,0	28657,0	16400,0
выполнение плановых показателей,%												
Итого по всем видам платежей	128,2%	115,3%	153,6%	147,8%	166,8%	105,8%	129,0%	149,8%	100,0%	124,2%	134,2%	106,7%

Слайд 11

Расходы на осуществление переданных полномочий в области лесных отношений на территории Республики Алтай, тыс.руб.

Наименование показателей	2007 год			2008 год			2009 год			2010 год			2011 год, план		
	Всего	в том числе по уровням бюджетов		Всего	в том числе по уровням бюджетов		Всего	в том числе по уровням бюджетов		Всего	в том числе по уровням бюджетов		Всего	в том числе по уровням бюджетов	
		Федеральный бюджет	Бюджет субъекта РФ		Федеральный бюджет	Бюджет субъекта РФ		Федеральный бюджет	бюджет субъекта РФ		федеральный бюджет	бюджет субъекта РФ		Федеральный бюджет	бюджет субъекта РФ
Осуществление государственных функций, в т.ч.	82967,9	69718,3	0,0	76563,0	76563,0	0,0	76118,0	76118,0	0,0	69777,2	69777,2	0,0	74820,4	74820,4	0,0
Орган государственной власти	16745,0	16745,0		26112,5	26112,5		18395,3	18395,3		20070,3	20070,3		21327,1	21327,1	
Лесничества (2007 г - лесхозы)	66222,9	52973,3		50450,5	50450,5		57722,7	57722,7		49706,9	49706,9		53493,3	53493,3	
Осуществление мероприятий по ОЗВЛ и воспроизводству лесов	97973,9	51398,4	0,0	226282,0	124974,5	1500,0	331971,6	140033,6	26770,0	302923,7	101376,6	15000,0	386749,1	152391,1	15000,0
ВСЕГО	180941,8	121116,7	0,0	302845,0	201537,5	1500,0	408089,6	216151,6	26770,0	372700,9	171153,8	15000,0	461569,5	227211,5	15000,0

Слайд 12

Списочное количество и возрастной состав тракторов и автомобилей по Автономным учреждениям Республики Алтай по состоянию на 01.01.2011 г.

Наименование основных средств	Состоит на балансе единиц	В том числе по срокам службы, лет					
		До 2-х вкл.	Свыше 2 до 5	Свыше 5 до 8 вкл.	Свыше 8 до 10 вкл.	Свыше 10 до 13 вкл.	Свыше 13 вкл.
1	2	3	4	5	6	7	8
Всего тракторов	80	4	16	2	5	16	37
Тракторы колесных, всего	26	4	2	1	2	3	14
Тракторы гусеничные, всего	28		4		1	7	16
Бульдозеры, всего	26		10	1	2	6	7
Автотранспорт	130		13	7	6	23	81
Грузовые автомобили, всего	59				1	8	50
Лесопатрульные ГАЗ-66	11					2	9
Автомобили легковые, всего	60		13	7	5	13	22



Схема планируемого расположения ПХС III типа.

РЕСПУБЛИКА АЛТАЙ
СХЕМА ПЛАНИРУЕМОГО РАСПОЛОЖЕНИЯ ПХС-III ТИПА.

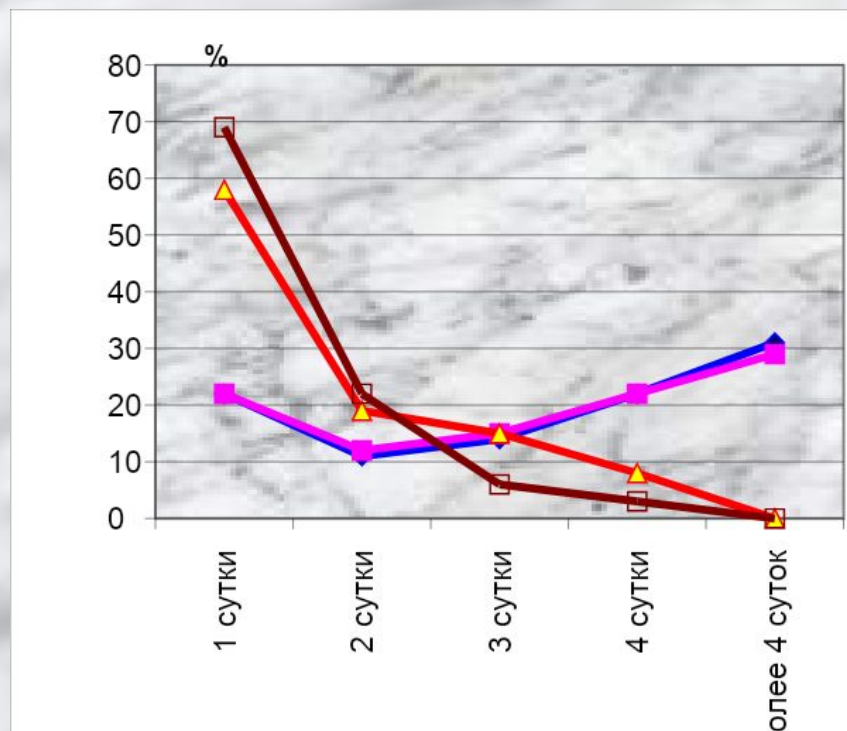


ЛЕСНИЧЕСТВА	
1	Байгальское
2	Телецкое
3	Турочакское
4	Чойское
5	Чемальское
6	Майминское
7	Шебалинское
8	Онгудайское
9	Усть-Канское
10	Усть-Коксинское
11	Улаганское
12	Кош-Агачское
1	Зона действия ПХС III типа.

Зона обслуживания административных районов
Республики Алтай ПХС III типа

№ ПХС	зона обслуживания (административные районы)	площадь (тыс. га)
1	Турочакский	265,6
	Чойский (часть)	30,0
	всего	295,6
2	Чойский (часть)	248,5
	Майминский	82,8
	всего	331,3
3	Чемальский	82,8
	Шебалинский	231,5
	всего	314,3
4	Усть-Канский	102,2
	Усть-Коксинский (часть)	331,8
	всего	434,0
5	Усть-Коксинский (часть)	40,0
	Онгудайский	187,3
	всего	227,3
6	Улаганский	300,0
	Кош-Агачский	106,7
	всего	406,7
итого общая площадь		2009,2

**Сроки ликвидации лесных пожаров
за 2007-2010 годы.**



Наличие сил и средств пожаротушения.



Авиационные силы («Авиабаза»)

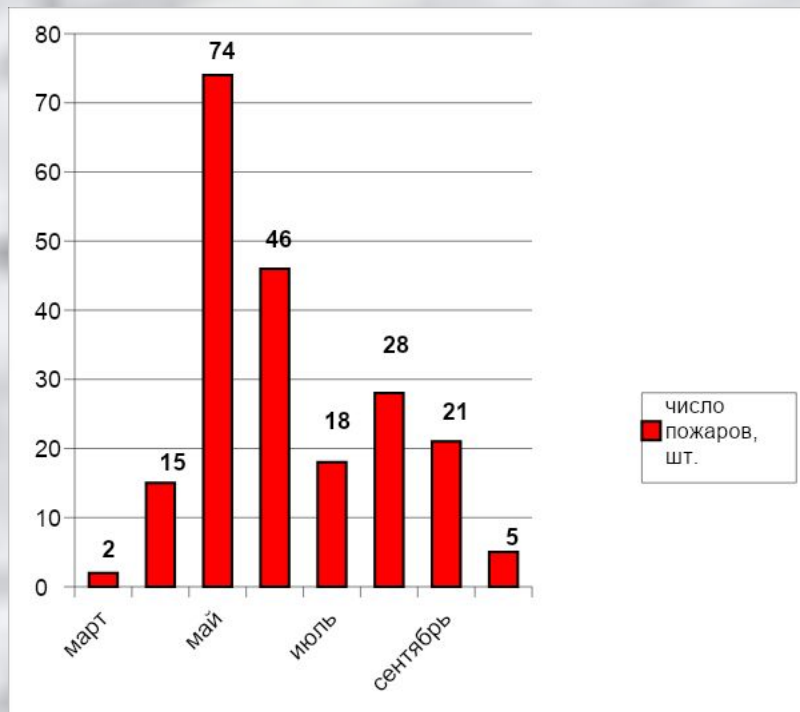
- 3 вертолёта, 1 самолёт АН-2, 2 ВСУ, 14 воздуходувок,
60 ранцевых огнетушителей,
10 мотопомп, 12 резиновых ёмкостей, 42 работника ПДПС.

Наземные силы

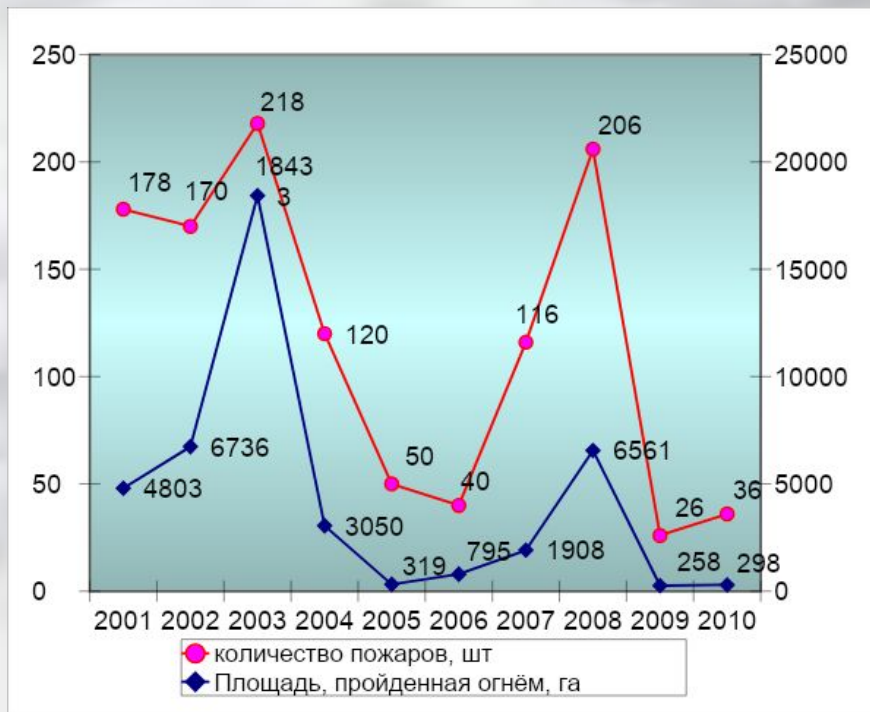
- 11 автономных учреждений, 16 ПХС, 31 ПСПИ,
12 пожарных автомобилей,
14 тракторов, 59 воздуходувок, 623 лесных ранцевых огнетушителей,
35 мотопомп, 331 специалист пожаротушения.

Слайд 15

Сведения о числе лесных пожаров по месяцам (среднее за период 2001-2010гг).

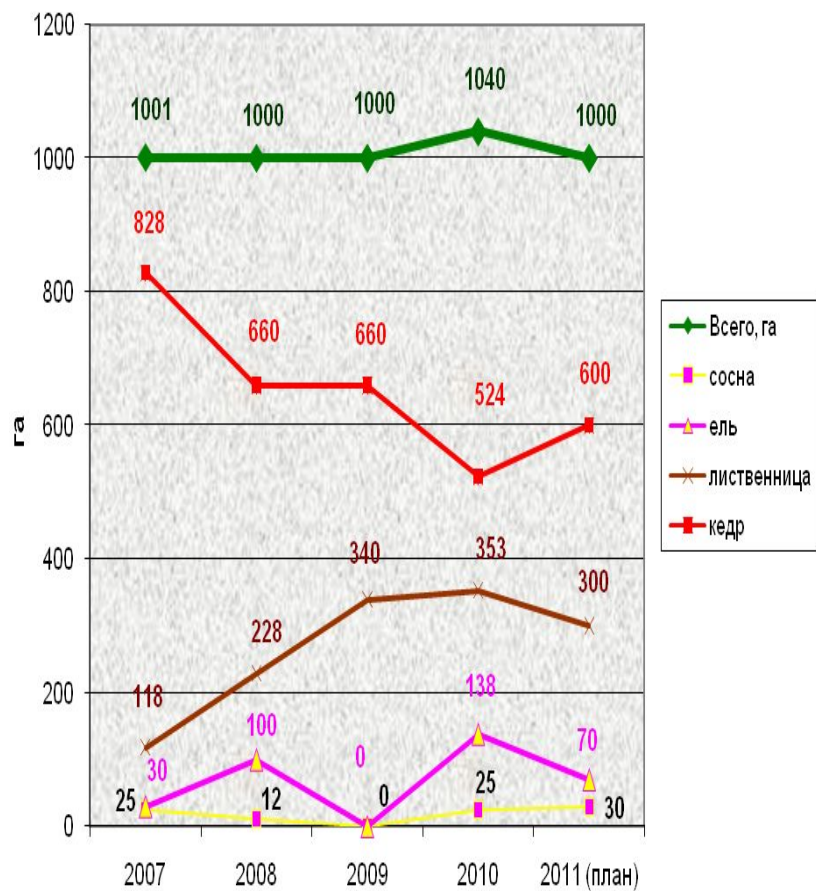


Динамика количества лесных пожаров и площадей, пройденных огнём, в лесном фонде Республики Алтай.

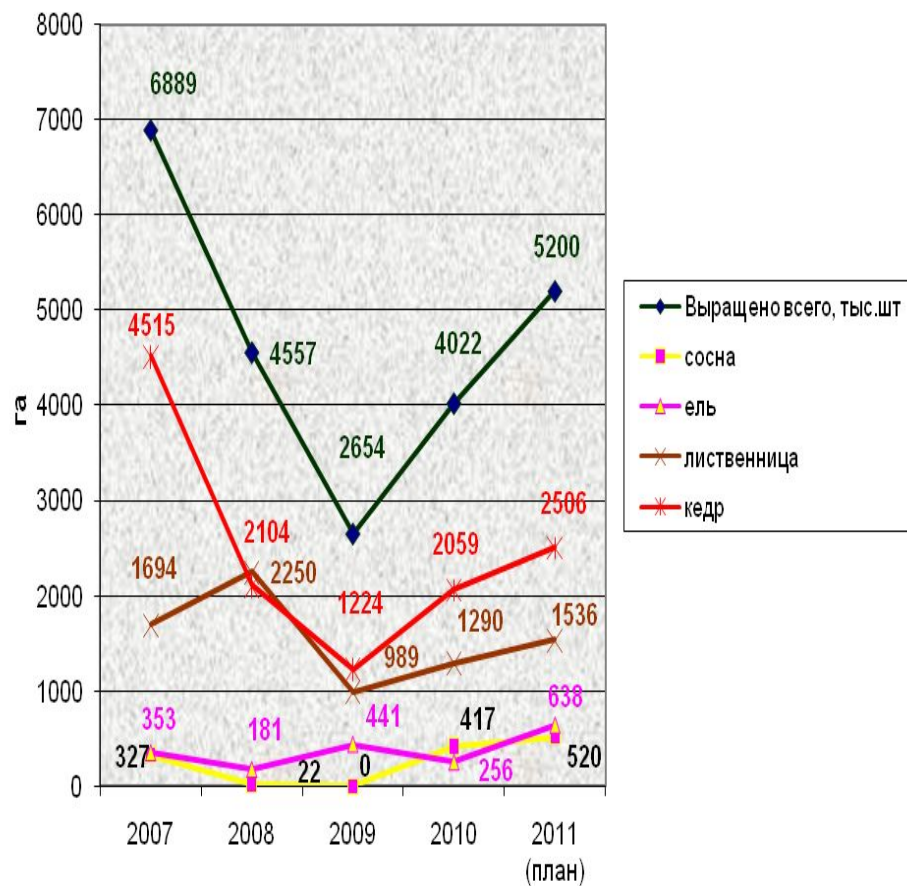


Слайд 16

Посадка лесных культур по основным лесобразующим породам.



Выращивание стандартного посадочного материала.



Слайд 17**Лесовосстановление за период 2007-2010 годы и плановые объемы на 2011 год.**

Наименование мероприятий	2007год		2008		2009		2010		2011 (план)
	план	факт	план	факт	план	факт	план	факт	
Лесовосстановление - всего, га	3000	3006	3000	3000	3000	3000	3000	3040	3000
в том числе:									
искусственное (посадка леса), га	1000	1001	1000	1000	1000	1000	1000	1040	1000
естественное (содействие лесовосстановлению), га	2000	2005	2000	2000	2000	2000	2000	2000	2000

Объекты единого генетико-селекционного комплекса (ЕГСК) Республики Алтай.

Объекты постоянной лесосеменной базы	Порода			Итого
	сосна	лиственница	кедр	
Плюсовые деревья, шт.	45	173	324	542
Плюсовые насаждения, га	5,0	24,9	86,0	115,9
Лесосеменные плантации, га		8,6	69,0	77,6
Архивы клонов плюсовых деревьев, га			13,7	13,7
Постоянные лесосеменные участки, га		11,0	616,2	627,2
Генетические резерваты, га		214,7	495,4	710,1

Слайд 18**Сведения об осуществлении государственного лесного контроля и надзора.**

Показатели	ед.изм.	2007 г.	2008 г.	2009 г.	2010 г.
Выявлено лесонарушений	ед.	425	445	578	182
в том числе: незаконная рубка леса	ед.	146	212	176	179
Объем незаконно срубленной древесины	кбм	6709,5	3757	3599,5	2960,2
Размер вреда, причиненного лесам	т.руб.	40642,8	30209,6	24039,5	25018,9
Сумма возмещенного ущерба	т.руб.	604,46	2083,9	538,5	839,4
Наложено административных штрафов	ед.	90	387	438	273
Сумма наложенных административных штрафов	т.руб.	85	512,0	447,7	353,8
Сумма взысканных административных штрафов	т.руб.	67,5	461,1	417,7	327,7

Спасибо за внимание!

