
Киотский протокол в Беларуси

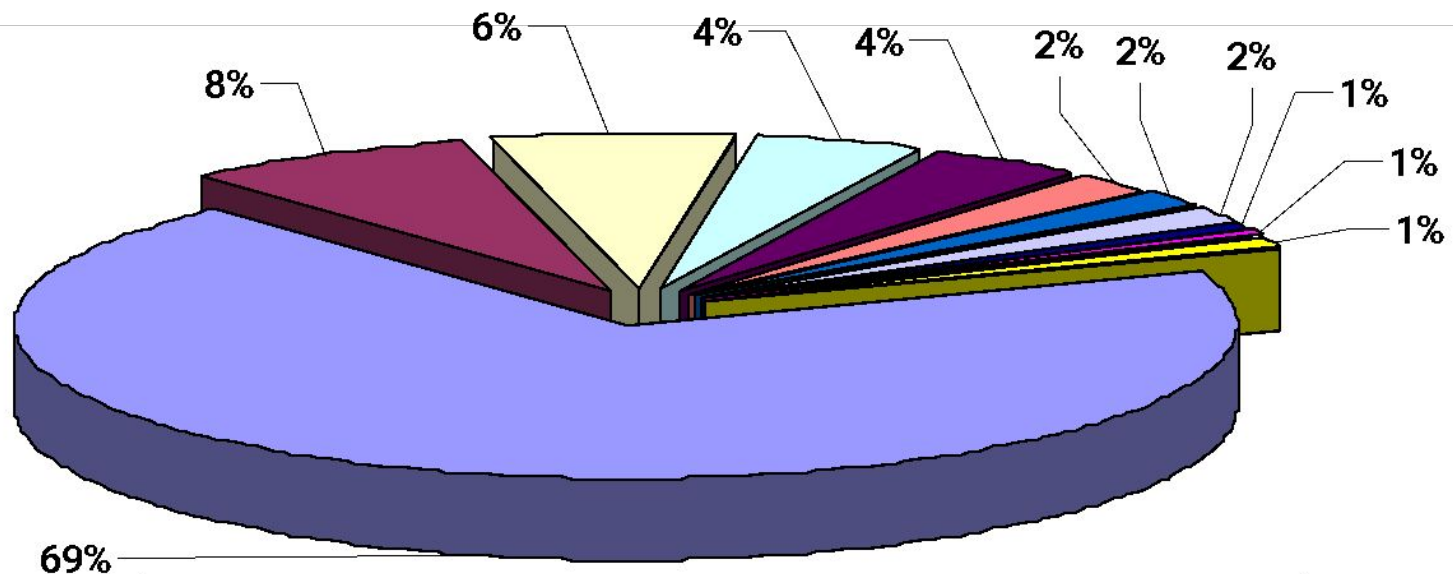
цели и задачи

Беларусь О. Белый
РУП «Бел НИЦ «ЭКОЛОГИЯ»
т. 234-70-65

Объемы потребления топливно-энергетических ресурсов

- В настоящее время основная доля потребления ТЭР приходится на природный газ и топочный мазут, эти виды топлива были использованы в основном на выработку электро- и теплоэнергии.
- Потребность республики в энергоносителях на 15% обеспечивается за счёт собственных ресурсов, добываемых на территории Беларуси (нефть, попутный газ, топливный торф, дрова и прочие) остальная – за счёт импорта, при этом в общем импорте доля России составляет до 97%.

Объемы потребления топливно-энергетических ресурсов в 2004 г

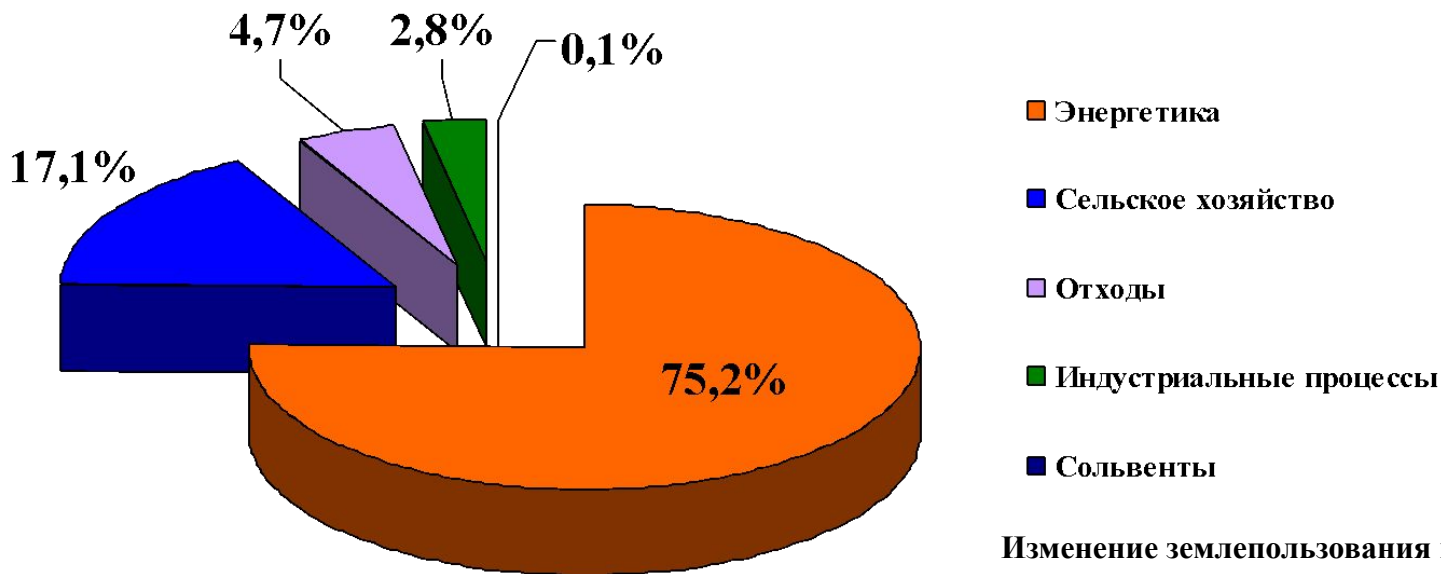


69%

- Газ горючий природный включая попутный 68,91 %
- Топливо дизельное 7,86 %
- Топочный мазут 6,42 %
- Бензин автомобильный 4,31 %
- Топливо из биомассы 4,24 %
- Торф 2,16 %
- Газ нефтепереработки 1,91 %
- Торфобрикеты 1,58 %
- Газ сжиженный 1,06 %
- Уголь 0,57 %
- Прочие виды топлива 0,98 %

Эмиссия парниковых газов по модулям

Вклад выбросов парниковых газов в суммарный эффект глобального потепления (ЭГП) по модулям:



В целом эффект глобального потепления с учетом стока составил – 57 612 Гг в экв. CO₂

Эмиссии и стоки парниковых газов по видам 1990г. Гг

Категории источников и стоков парниковых газов	CO2 эмиссия	CO2 сток	CH4	N2O
1. Энергетика	100 615,20	-	321,04	0,77
2. Индустриальные процессы	1 856,35	-	1,15	1,12
3. Сольвенты	-	-	-	-
4. Сельское хозяйство	-	-	529,53	30,68
5. Изменение землепользования и лесное хозяйство	23 676,90	-36 397,40	6,09	0,04
6. Отходы	-	-	111,83	0,77
Всего эмиссия, Гг	126 148,45	-36 397,40	969,64	33,38
Эффект глобального потепления, экв. CO2	89 751,05		20 362,44	10 347,80
Суммарный эффект глобального потепления				120 461,29

Эмиссии и стоки парниковых газов по видам 2004г. Гг

Категории источников и стоков парниковых газов	CO2 эмиссия	CO2 сток	CH4	N2O
1. Энергетика	53 032,36	-	92,05	0,36
2. Индустриальные процессы	1 884,80	-	1,86	0,01
3. Сольвенты	-	-	-	0,26
4. Сельское хозяйство	-	-	306,64	18,97
5. Изменение землепользования и лесное хозяйство	20 050,10	-36 900,50	22,20	0,03
6. Отходы	-	-	201,55	0,74
Всего эмиссия, Гг	74 967,26	-39 900,50	630,00	20,37
Эффект глобального потепления, экв. CO2	38 066,76		13 230,00	6 315,54
Суммарный эффект глобального потепления				57 612,30

Целевая программа обеспечения в республике не менее 25% объема производства электрической и тепловой энергии за счет использования местных видов топлива и альтернативных источников энергии на период до 2012 года

- к 2012 году планируется рост производимого в стране ВВП примерно в 1,7 раза, снижение энергоемкости на 39 процентов, увеличение потребления по отношению к 2003 году
- увеличение непосредственного использования местных ТЭР до 5,93 млн. т у.т. в год, а также использования тепловых вторичных энергоресурсов, ветроустановок, биогаза в топливном эквиваленте до 0,82 млн. т у.т. в год (всего 6,75 т у.т. в год). Для выполнения всех условий программы требуется достижение к 2010 году ежегодного объема заготовок дров 9,4 млн. куб. м, что соответствует около 2,5 млн. т у.т, а к 2012 году – 10,2 млн. куб. метров, или 2,7 млн. т у.т.

Уровень выбросов парниковых газов

- Предварительные оценки уровня выбросов парниковых газов в Республики Беларусь при различных сценариях развития экономики говорят о том, что белорусский уровень выбросов в первый период обязательств (2008-2012 годы) не превысит установленного Киотским Протоколом базового уровня, т.е. Республики Беларусь будет обладать свободными квотами для переуступки или продажи другим странам.
- Основной антропогенный источник выбросов ПГ – это процессы сжигания топлива с целью получения энергии и переработки сырья, и сельское хозяйство. Уменьшает воздействие ассимиляция углекислого газа лесами в процессе фотосинтеза.

Прогноз изменения эффекта глобального потепления и ВВП в период 1990-2020 г.

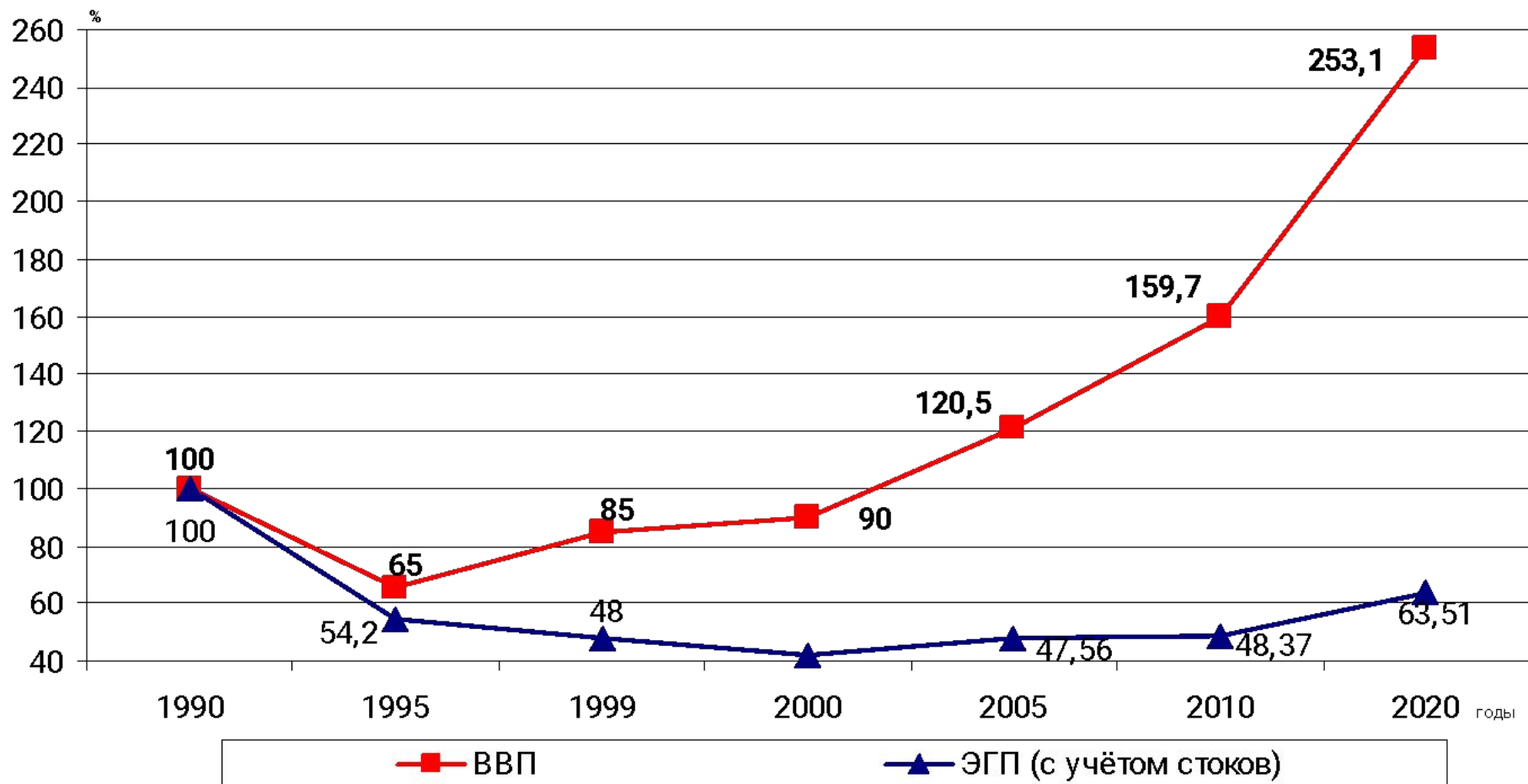


График определения величины сокращения эмиссии CO₂ с учётом реализации проектов совместного осуществления

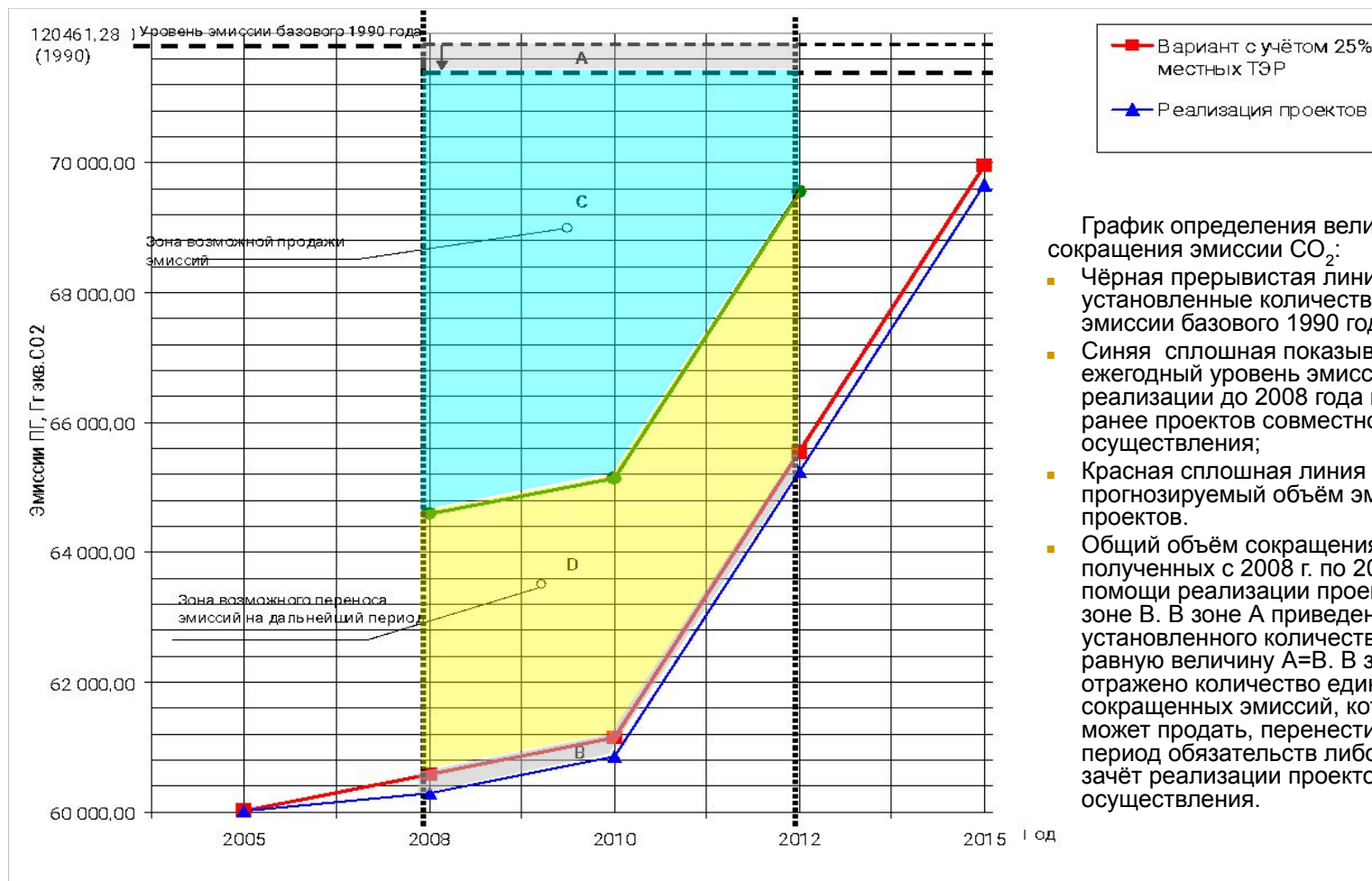


График определения величины сокращения эмиссии CO₂:

- Чёрная прерывистая линия означает установленные количества, т.е. уровень эмиссии базового 1990 года;
- Синяя сплошная показывает реальный ежегодный уровень эмиссий с учётом реализации до 2008 года приведенных ранее проектов совместного осуществления;
- Красная сплошная линия отражает прогнозируемый объём эмиссий без учёта проектов.
- Общий объём сокращения эмиссий, полученных с 2008 г. по 2012 г. при помощи реализации проектов, приведён в зоне B. В зоне A приведено снижение установленного количества Беларуси на равную величину A=B. В зонах C и D отражено количество единиц сокращенных эмиссий, которое Беларусь может продать, перенести на второй период обязательств либо передать в зачёт реализации проектов совместного осуществления.



Указ

Президента Республики Беларусь

12 августа 2005 г.

№ 370 г. Минск

О присоединении Республики Беларусь к Киотскому протоколу к Рамочной конвенции Организации Объединенных Наций об изменении климата

1. Присоединиться к Киотскому протоколу к Рамочной конвенции Организации Объединенных Наций об изменении климата, принятому в г. Киото 11 декабря 1997 года.
Определить Министерство природных ресурсов и охраны окружающей среды органом, ответственным за выполнение обязательств, принятых Республикой Беларусь по указанному протоколу.
2. Совету Министров Республики Беларусь принять необходимые меры по выполнению настоящего Указа.
3. Настоящий Указ вступает в силу со дня его подписания

Президент Республики Беларусь

А. Лукашенко

План

мероприятий по реализации положений Киотского протокола к Рамочной Конвенции ООН об изменении

- климата на 2005-2012 годы**
1. Подготовить проект нормативного правового акта о Национальном органе (Комиссии) по рассмотрению, одобрению и реализации мероприятий в рамках механизмов гибкости Киотского Протокола (торговля квотами, проекты совместного осуществления и чистого развития) и по другим необходимым процедурам в соответствии с положениями Киотского Протокола
 2. Провести анализ нормативных правовых актов, подготовить предложения по совершенствованию законодательства в соответствии с положениями Киотского протокола
 3. Подготовить и внести в установленном порядке проекты нормативных правовых актов:

о центре инвентаризации парниковых газов, о Национальной системе инвентаризации парниковых газов

0

порядке ведения кадастра выбросов и стоков парниковых газов и стоков

0

торговле квотами на выбросы парниковых газов и реализации проектов совместного осуществления

0

Регистре учета единиц сокращения выбросов парниковых газов и верификации проведенных сокращений

4. Разработать проект Стратегии снижения выбросов и увеличения стоков парниковых газов на период 2007-2012гг и в установленном порядке внести в Совет Министров Республики Беларусь.

План

мероприятий по реализации положений Киотского протокола к Рамочной Конвенции ООН об изменении климата на 2005-2012 годы

5. Разработать проект Стратегии участия Республики Беларусь в торговле квотами, проектах совместного осуществления и в установленном порядке внести в Совет Министров Республики Беларусь.
6. Разработать и представить в Секретариат Киотского Протокола кадастры антропогенных выбросов и стоков парниковых газов с 2005 по 2012 гг.
7. Разработать предложения по количественным обязательствам Республики Беларусь по сокращению выбросов парниковых газов
8. Разработка и включение в отраслевые программы рационального природопользования и охраны окружающей среды на 2006-2010 и последующие годы мероприятий по сокращению выбросов и увеличению стоков парниковых газов, предусмотрев 8-процентное снижение в 2009-2012 годах выбросов парниковых газов
9. Проведение работы с государствами – участниками Киотского протокола в целях обеспечения поддержки позиции Республики Беларусь по установлению количественных обязательств
10. Разработка проектных предложений, направленных на сокращение выбросов и увеличение стоков парниковых газов и привлечение инвестиций в рамках механизма совместного осуществления проектов и реализации квот выбросов парниковых газов на сумму (млн. долларов США)

Политика Беларуси

- Цели активизации механизма СО в Беларуси:
 - Привлечь в страну инвестиционные ресурсы;
 - Внедрить и освоить современные продвинутое технологии;
 - Способствовать сокращению выбросов ПГ;
 - Получить другие выгоды социально-экономического и экологического характера;

- Основная задача состоит в создании условий для инвестиционной активности:
 - Повышение экономической выгоды;
 - Снижение финансовых рисков;
 - Концентрация ресурсов на капиталоемких и приоритетных направлениях;

- Сейчас формируется средне- и долгосрочная политика по СО

Текущие задачи

- Завершить создание Национальной системы инвентаризации ПГ, которая включает:
 - организационную (институциональную) структуру;
 - механизм и источник финансирования;
 - механизм совершенствования знаний и опыта (тренинг персонала);
 - нормативную базу;
 - методологическую базу;
 - технические ресурсы.

Среднесрочные задачи

- Создать инфраструктуру совместного осуществления (СО):
 - назначить Национальный комитет, ответственный за СО от имени государства, создать Секретариат проектов СО
 - разработать правовые, технические и процедурные документы по СО
 - принять правила и процедуры и разработать методическое руководство по составлению и одобрению проектов СО
 - подготовить предварительные варианты проектных идей (PIN) по проектам СО и начать поиск инвесторов

- Создать Национальный реестр (НР) учета единиц выбросов
 - назначить Администратора НР и определить Оператора НР
 - разработать правовые, технические и процедурные документы по НР
 - выполнить выбор управляющей системы и инсталлировать НР
 - выполнить подключение к сети Международного реестра транзакций и доложить о готовности Национального реестра

Долгосрочные задачи

- Разработка активной стратегии участия Беларуси в механизмах Киотского протокола
 - «...Каждая сторона-участница КП должна гарантировать, что выбросы ПГ не превысят установленного количества в период ответственности». Эта гарантия обеспечивается минимизацией рисков участия в механизмах КП. Для этого нужно:
 - провести предварительное ТЭО участия Беларуси в механизме СО, схеме «зеленых инвестиций», а также в торговле квотами и продаже ранних ЕСВ
 - создать инструментарий, позволяющий на постоянной основе прогнозировать изменение потенциала сокращения выбросов как в масштабе страны, так и по отраслям (модулям) с учетом разных сценариев развития экономики и масштабов реализации механизмов КП
- Разработка стратегии и внутренних механизмов снижения выбросов и увеличения стоков ПГ, разработка сценариев и оценка их эффективности

Перечень проектов по сокращению эмиссий парниковых газов, предлагаемых к внедрению в Республике Беларусь

- Проект №1
- Создание биогазовых установок
 - Снижение экологического ущерба от выбросов в воздушный бассейн, почву и грунтовые воды
 - Не требует отчуждения под систему прудов
 - Потенциал Беларуси: ~ 1,7 млн. т у.т./год
 - Проект: биоэнергостанция по переработке 1500 т/сут стоков свиного комплекса на 108 тыс. голов

- Проект №2
- Энерго- и теплоисточники на биомассе
 - Замещение ископаемого топлива на древесное
 - Мини-ТЭЦ с/х предприятия «Маяк коммуны»
 - Отопительная котельная ОА «Ивацевичидрев»
 - Мини-ТЭЦ в г. Лунинец
 - Уменьшение зависимости республики от импорта топлива и решение проблемы здоровья лесов
 - Проект: 4 котлоагрегата общей мощностью 24 МВт с экономией 8 млн. м³ газа и 13,5 тыс.т мазута

Перечень проектов по сокращению эмиссий парниковых газов, предлагаемых к внедрению в Республике Беларусь

- Проект №3
- Пилотный завод по переработке ТБПО
 - Производство широкого класса материалов и изделий, а также горючего газа для производства электроэнергии и тепла, санитарная очистка городских и прилегающих территорий
 - Проект: завод мощностью 60 тыс.т отходов в год

- Проект №4
- «Энергетические» плантации ивы
 - Выращивание высокопродуктивных (8 т у.т./га в год) короткоциклового пород ивы для производства возобновляемого топлива в сельских районах
 - Потенциал около 8 млн. т у.т./год
 - Проект: заложить около 20 га плантаций-питомников