

Министерство сельского хозяйства Российской Федерации
Департамент животноводства и племенного дела



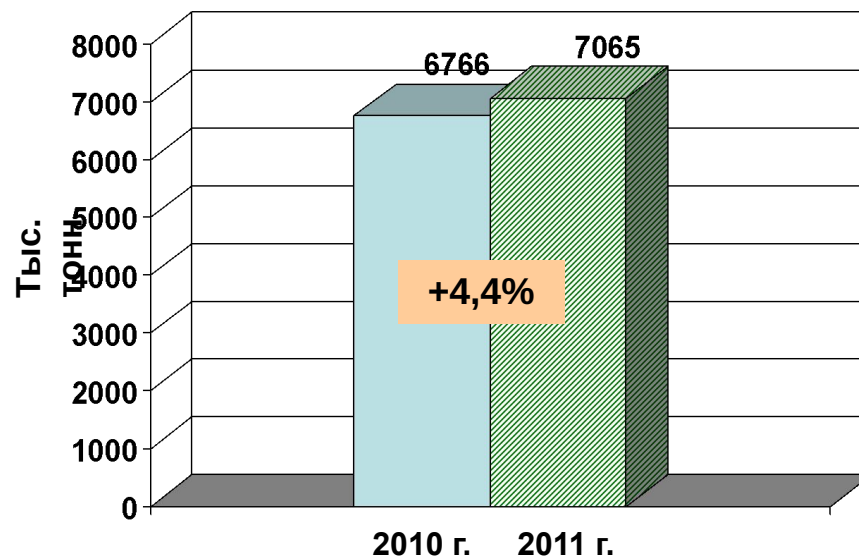
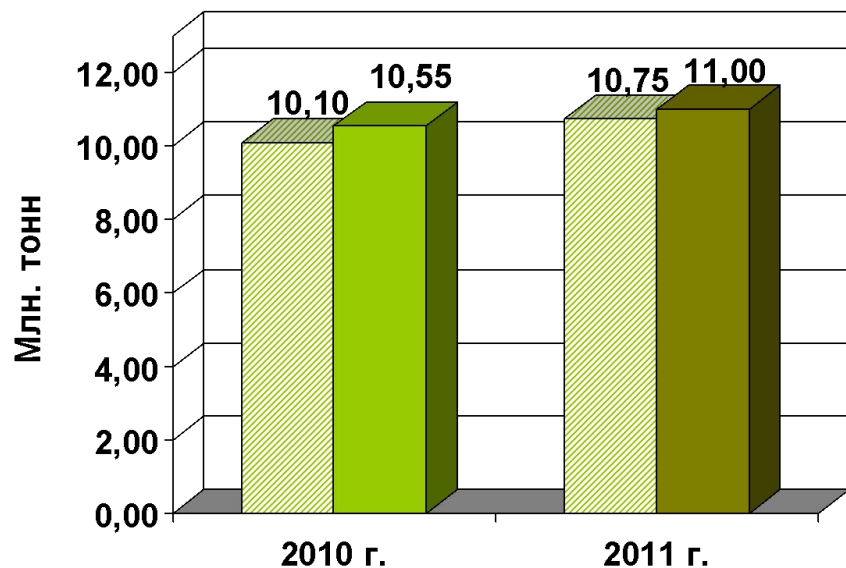
**О состоянии животноводства, выполнении
целевых индикаторов по животноводству в рамках
реализации Госпрограммы за 9 месяцев 2011 года**

Москва 2011 г.

Целевой индикатор Госпрограммы по производству скота и птицы на убой в живом весе

В 2011 году ожидаемый объем производства скота и птицы на убой в живом весе составит **11,0** млн. тонн, что на **447** тыс. тонн или на **4,2%** выше уровня 2010 года и на **2,3%** выше целевого индикатора.

Производство скота и птицы на убой в живом весе за **9 месяцев текущего года** увеличилось на **298,9** тыс. тонн (**4,4%**) к аналогичному периоду 2010 года.



- Целевые индикаторы Госпрограммы
- Фактическое производство в 2010 году
- Планируемое производство в 2011 году



Регионы обеспечившие наибольший прирост и снизившие показатели по производству скота и птицы на убой в живом весе

За 9 месяцев 2011 года производство скота и птицы на убой увеличили в 57 регионах,

в то же время в 23 регионах допущено снижение.

Обеспечили наибольший прирост

Допустили наибольшее снижение

| № п/п | Субъект | Прирост, тыс. тонн |
|-------|------------------------------|--------------------|
| 1 | Белгородская область | +91,7 |
| 2 | Ленинградская область | +29,4 |
| 3 | Краснодарский край | +21,3 |
| 4 | Челябинская область | +20,2 |
| 5 | Тверская область | +19,9 |
| 6 | Новгородская область | +15,1 |
| 7 | Новосибирская область | +13,1 |
| 8 | Липецкая область | +12,1 |
| 9 | Ставропольский край | +12,0 |
| 10 | Брянская область | +11,6 |

| № п/п | Субъект | Снижение, тыс. тонн |
|-------|-------------------------|---------------------|
| 1 | Республика Башкортостан | -49,7 |
| 2 | Тульская область | -14,8 |
| 3 | Оренбургская область | -9,5 |
| 4 | Кировская область | -4,6 |
| 5 | Ростовская область | -3,4 |
| 6 | Орловская область | -3,1 |
| 7 | Тюменская область | -2,8 |
| 8 | Вологодская область | -2,4 |
| 9 | Курская область | -1,9 |
| 10 | Ярославская область | -1,8 |

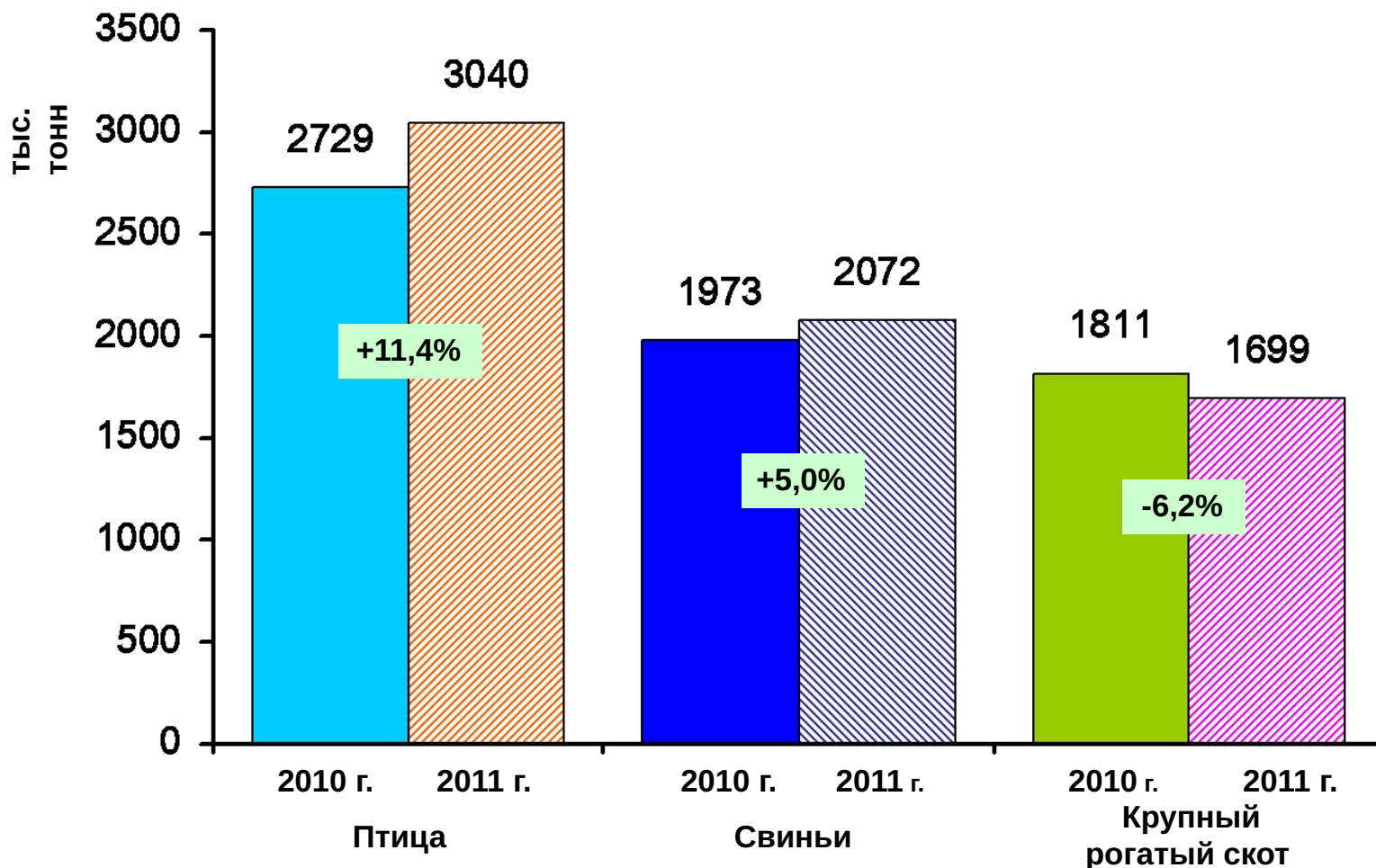
Департамент животноводства и племенного дела

Министерство сельского хозяйства



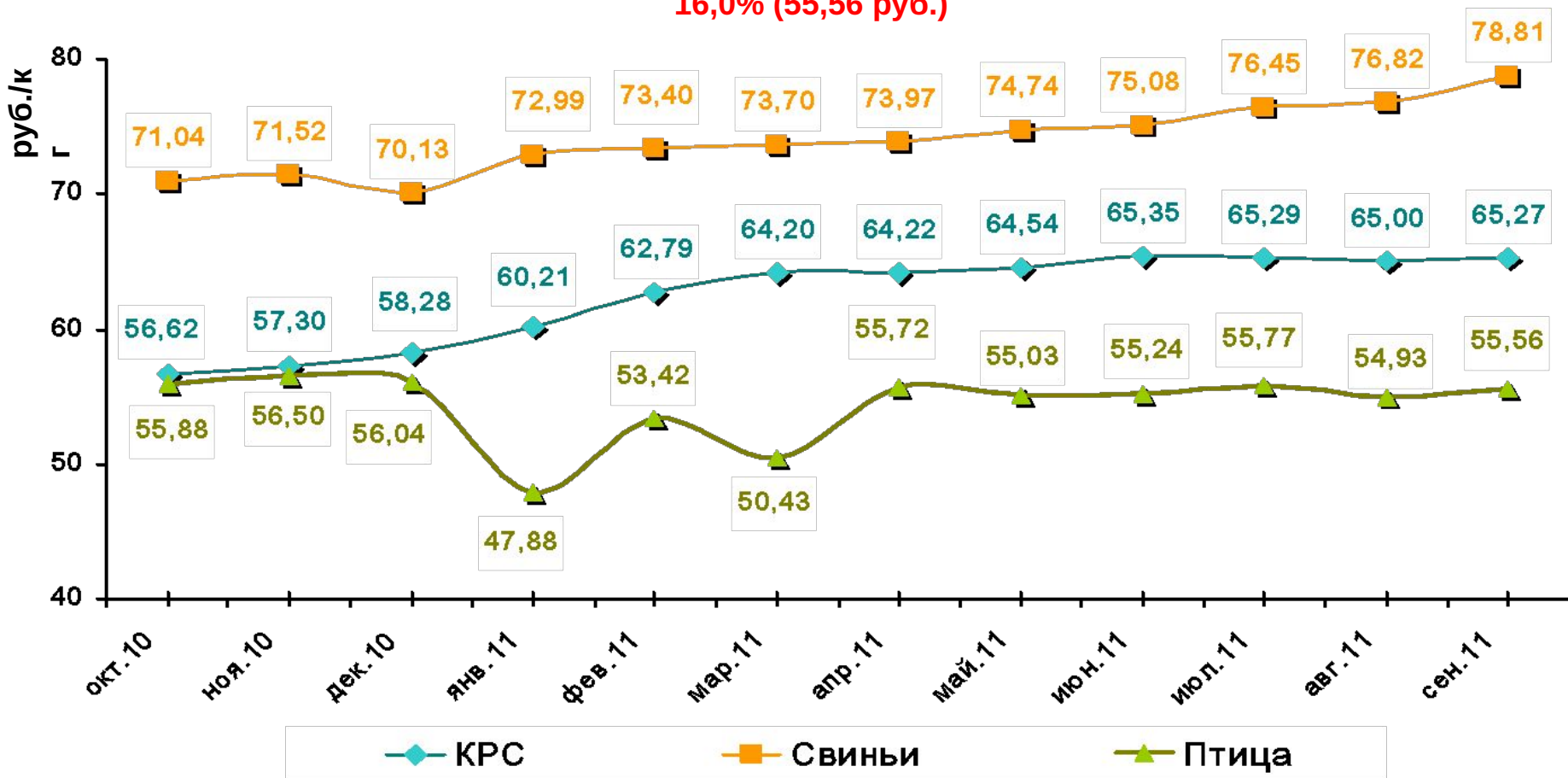
Производство мяса по видам в живом весе за 9 месяцев текущего года

Основной объем прироста производства скота и птицы обеспечен за счет увеличения производства на убой птицы на **311** тыс. тонн, свиней - на **99** тыс. тонн. В тоже время производство крупного рогатого скота на убой снизилось на **112** тыс. тонн.



Средние цены производителей на реализованный крупный рогатый скот, свиней и птицу в живом весе в Российской Федерации за 9 месяцев 2011 года

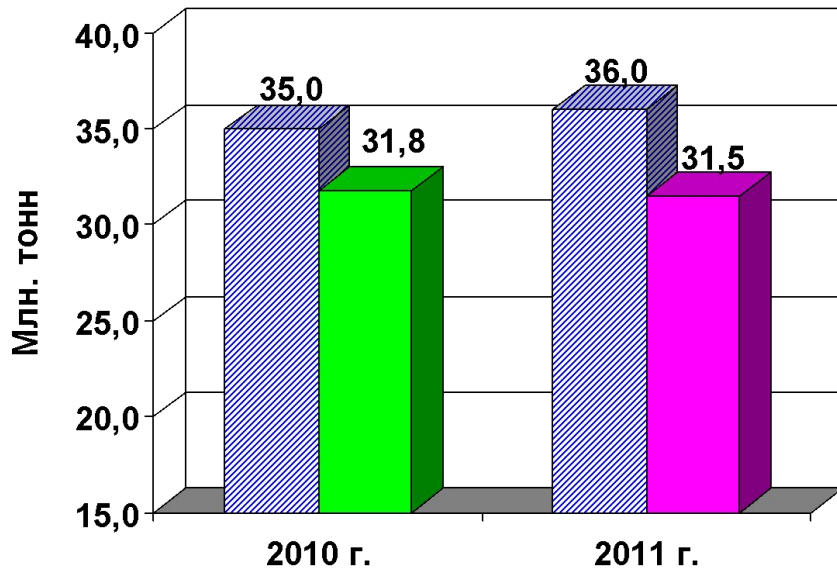
По данным Росстата в **сентябре 2011 г.** средняя цена за килограмм живой массы крупного рогатого скота, реализованного сельхозтоваропроизводителями по сравнению с **январем 2011 года** увеличилась **на 8,4%** и составила **65,27 руб.**, свиней - на **8,0%** (**78,81 руб.**), птицы - на **16,0%** (**55,56 руб.**)



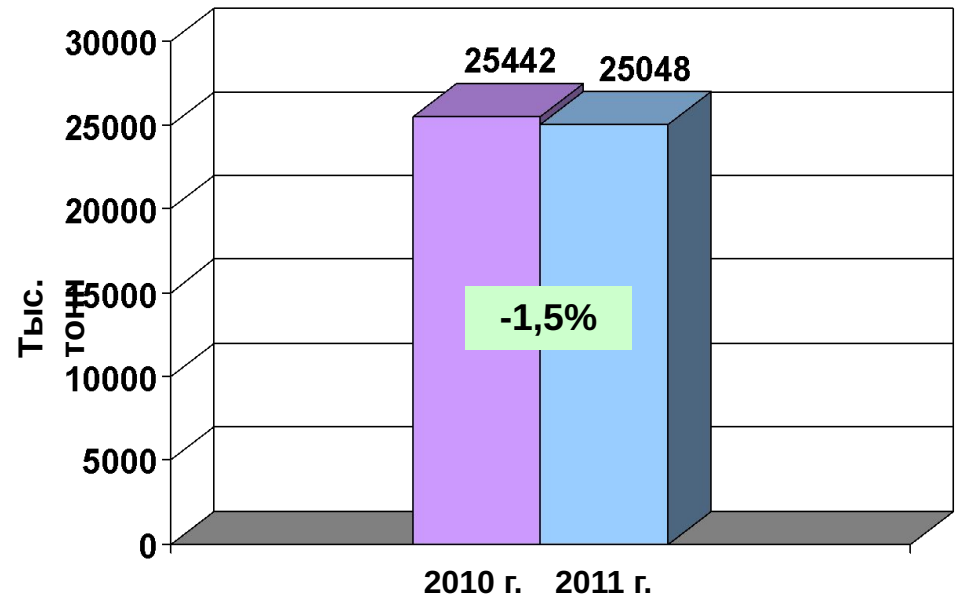
Целевой индикатор Госпрограммы по производству молока

Производство молока в **2011 году** по оценке уменьшится на **1,0%** к уровню 2010 года и составит **31,5** млн.

ТОНН.



Производство молока за **9 месяцев 2011 года** по данным Росстата уменьшилось на **394** тыс. тонн к аналогичному периоду 2010 года.

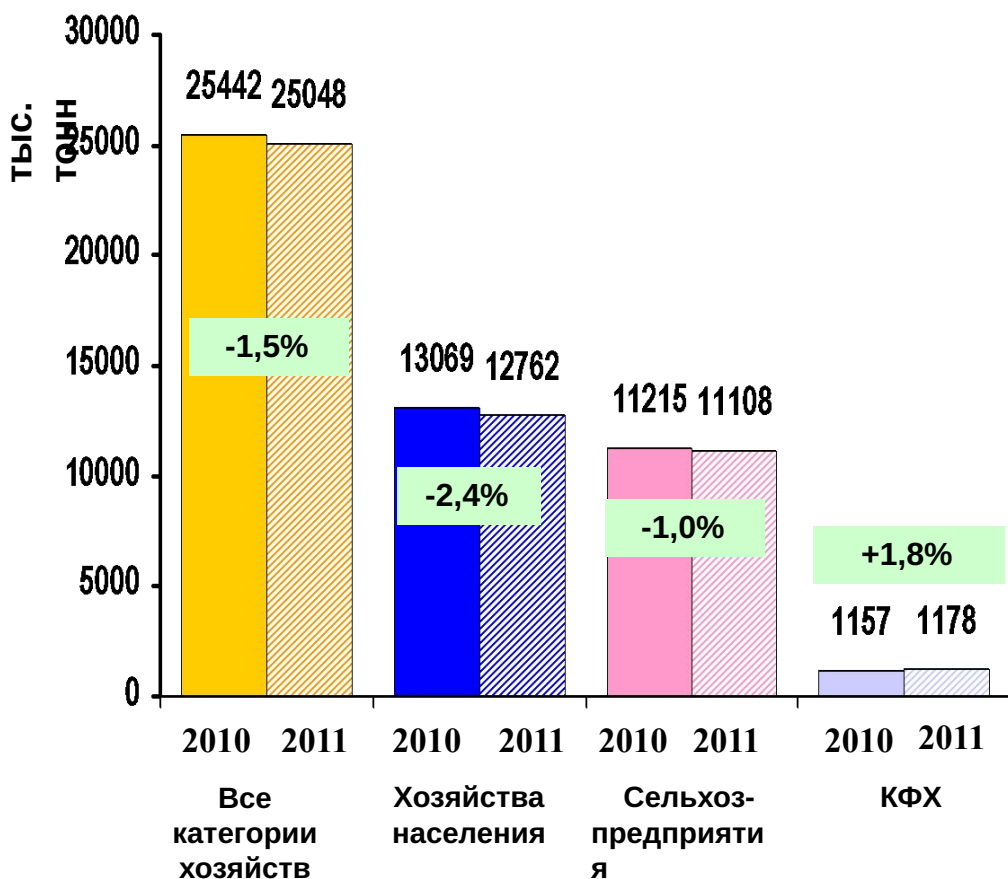


- Целевые индикаторы Госпрограммы
- Фактическое производство в 2010 году
- Планируемое производство в 2011 году



Производство и удельный вес молока в хозяйствах всех категорий за 9 месяцев 2011 года

На **1 октября** текущего года производство молока составило **25,0** млн. тонн. В хозяйствах населения производство молока уменьшилось на **307** тыс. тонн, в сельхозпредприятиях – на **107** тыс. тонн. В тоже время оно увеличилось в крестьянских (фермерских) хозяйствах на **21** тыс. тонн.



Сведения о надоях и реализации молока в сельхозорганизациях (по состоянию на 24 октября 2011 года)

| Наименование субъекта Российской Федерации | Средний надой молока от коровы за сутки (кг) | | | | Надоено молока за сутки (тонн) | |
|--|--|---------|-----------------------|---------------------------|--------------------------------|-----------------------|
| | 2011 г. | 2010 г. | 2011 г. + - к 2010 г. | + - к предыдущему периоду | 2011 г. | 2011 г. в % к 2010 г. |
| РОССИЙСКАЯ ФЕДЕРАЦИЯ | 10,46 | 9,93 | 0,53 | -0,17 | 36 018,6 | 104,2 |
| ЦЕНТРАЛЬНЫЙ Ф.О. | 10,44 | 9,79 | 0,65 | -0,22 | 8 789,2 | 104,4 |
| СЕВЕРО-ЗАПАДНЫЙ Ф.О. | 13,83 | 12,88 | 0,95 | -0,10 | 3 583,9 | 105,3 |
| ЮЖНЫЙ Ф.О. | 13,16 | 11,91 | 1,25 | -0,11 | 2 842,2 | 103,4 |
| СЕВЕРО-КАВКАЗСКИЙ Ф.О. | 8,01 | 8,02 | -0,01 | -0,02 | 848,1 | 126,3 |
| ПРИВОЛЖСКИЙ Ф.О. | 10,21 | 9,74 | 0,47 | -0,15 | 11 447,5 | 102,7 |
| УРАЛЬСКИЙ Ф.О. | 11,95 | 11,37 | 0,58 | -0,11 | 2 537,6 | 102,7 |
| СИБИРСКИЙ Ф.О. | 8,80 | 8,48 | 0,32 | -0,24 | 5 574,7 | 104,3 |
| ДАЛЬНЕВОСТОЧНЫЙ Ф.О. | 7,26 | 7,29 | -0,03 | -0,20 | 395,4 | 103,9 |



Регионы обеспечившие наибольший прирост и снизившие показатели по производству молока

За 9 месяцев 2011 года производство молока увеличили в 45 регионах, в тоже время в 35 регионах допущено снижение.

Обеспечили наибольший прирост

Допустили наибольшее снижение

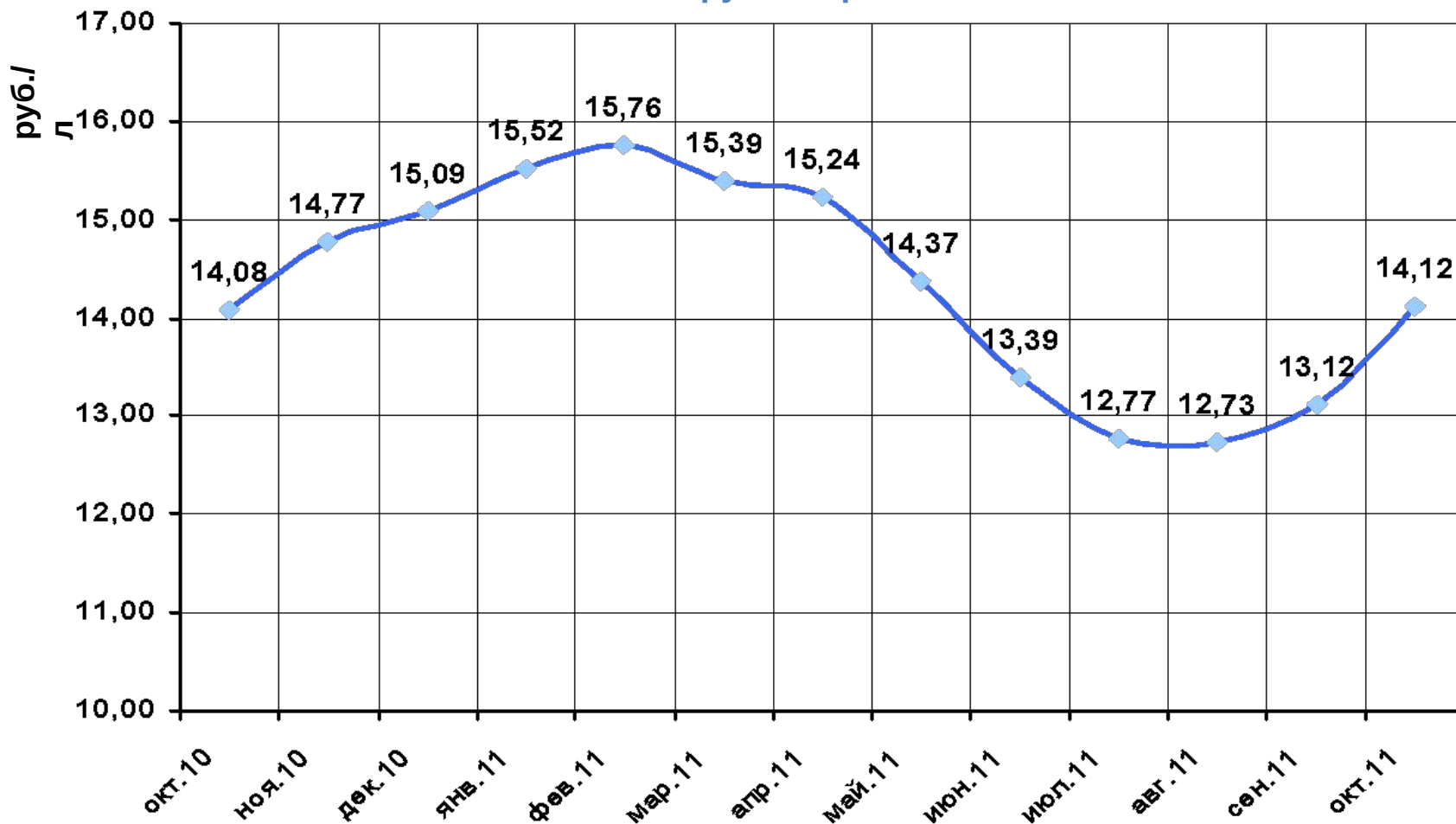
| № п/п | Субъект | Прирост, тыс. тонн |
|-------|----------------------------|--------------------|
| 1 | Республика Дагестан | +26,5 |
| 2 | Ставропольский край | +23,6 |
| 3 | Алтайский край | +20,9 |
| 4 | Смоленская область | +19,7 |
| 5 | Республика Мордовия | +16,8 |
| 6 | Кабардино-Балкарская Респ. | +16,5 |
| 7 | Пензенская область | +15,2 |
| 8 | Новосибирская область | +14,0 |
| 9 | Красноярский край | +12,6 |
| 10 | Владимирская область | +12,3 |

| № п/п | Субъект | Снижение, тыс. тонн |
|-------|-------------------------|---------------------|
| 1 | Республика Башкортостан | -353,0 |
| 2 | Московская область | -38,5 |
| 3 | Оренбургская область | -38,3 |
| 4 | Челябинская область | -22,5 |
| 5 | Тверская область | -21,7 |
| 6 | Белгородская область | -20,6 |
| 7 | Краснодарский край | -19,8 |
| 8 | Республика Марий Эл | -11,7 |
| 9 | Тамбовская область | -11,1 |
| 10 | Брянская область | -10,7 |



Средние цены производителей на реализованное молоко в Российской Федерации за 9 месяцев 2011 года

По данным Росстата в целом по стране средняя цена реализованного молока в **сентябре 2011** года по сравнению с **январем 2011** года уменьшилась на **15,5%** и составила **13,12 руб./литр.**



Основные показатели продуктивности сельскохозяйственных животных в сельскохозяйственных организациях

| | На 1 октября | | 2011 г. к 2010 г. | |
|--|--------------|---------|-------------------|-----|
| | 2010 г. | 2011 г. | % | +,- |
| Надоено молока в расчете на 1 корову молочного стада, кг | 3573 | 3628 | 101,5 | 55 |
| Средняя яйценоскость 1 курицы-несушки, штук | 229 | 231 | 100,9 | 2 |
| Среднесуточные привесы на откорме и выращивании, грамм: | | | | |
| Крупного рогатого скота | 493 | 497 | 100,8 | 4 |
| Свиней | 430 | 448 | 104,3 | 18 |

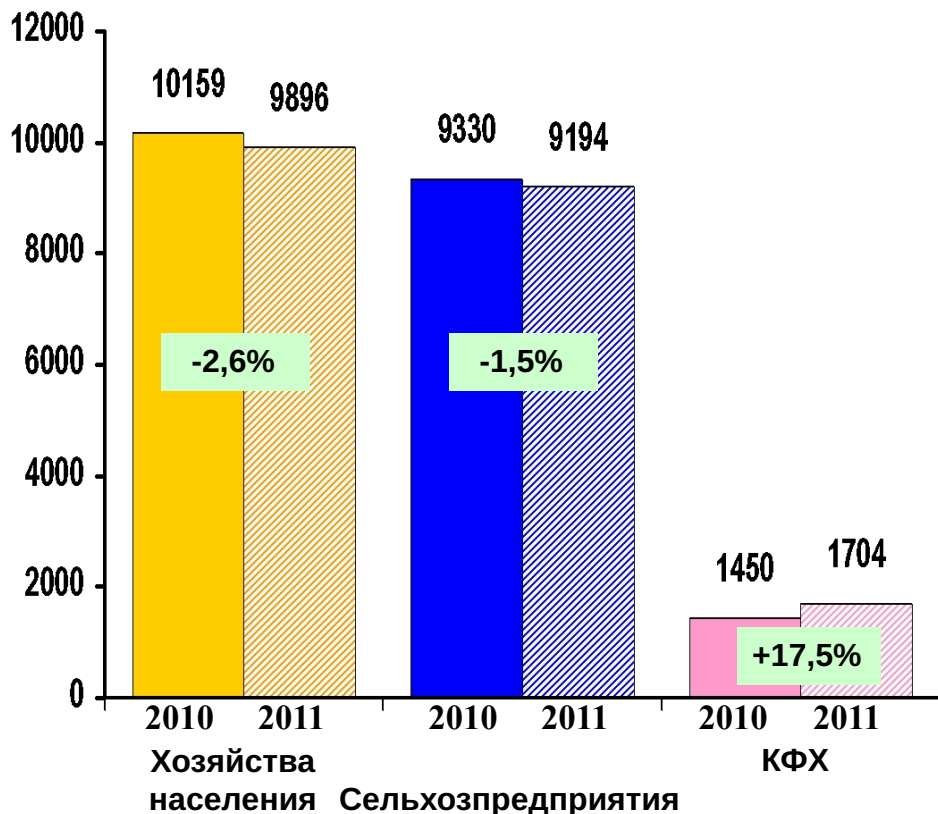


Поголовье крупного рогатого скота, в том числе: коров в хозяйствах всех категорий

на 1 октября 2011 года, тыс. голов

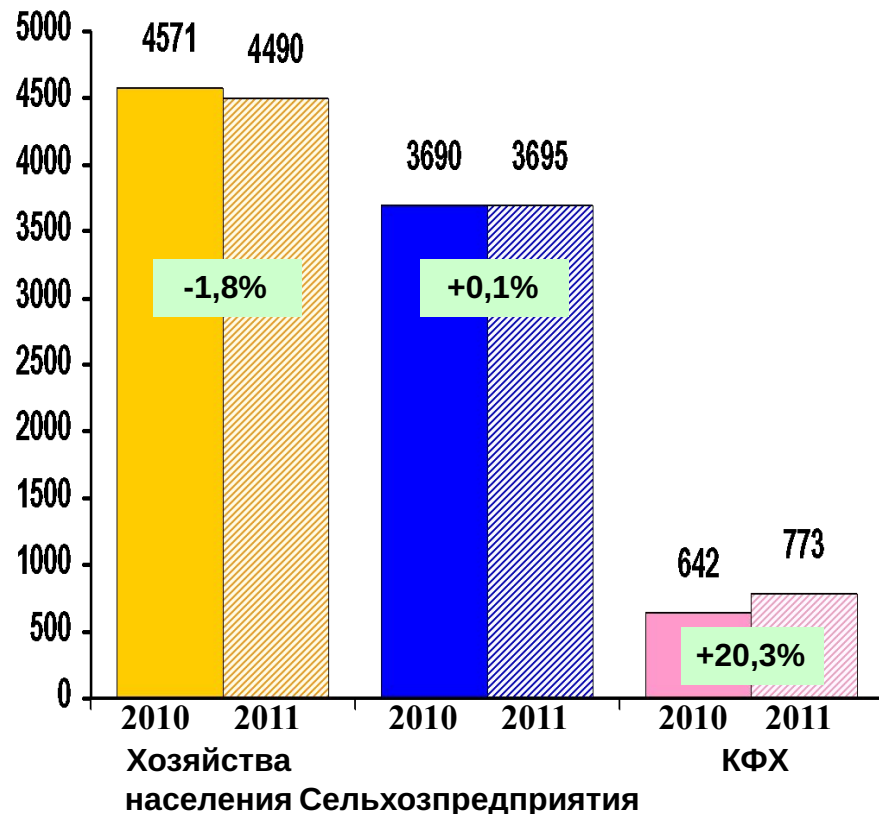
Крупный рогатый скот

На 1 октября текущего года поголовье крупного рогатого скота составило 20,8 млн. голов или 99,3% к уровню соответствующего периода 2010 года. В крестьянских (фермерских) хозяйствах поголовье крс увеличилось на 254 тыс. голов. В то же время в сельхозпредприятиях поголовье крупного рогатого скота уменьшилось на 136 тыс. голов, в хозяйствах населения – на 263 тыс. голов.



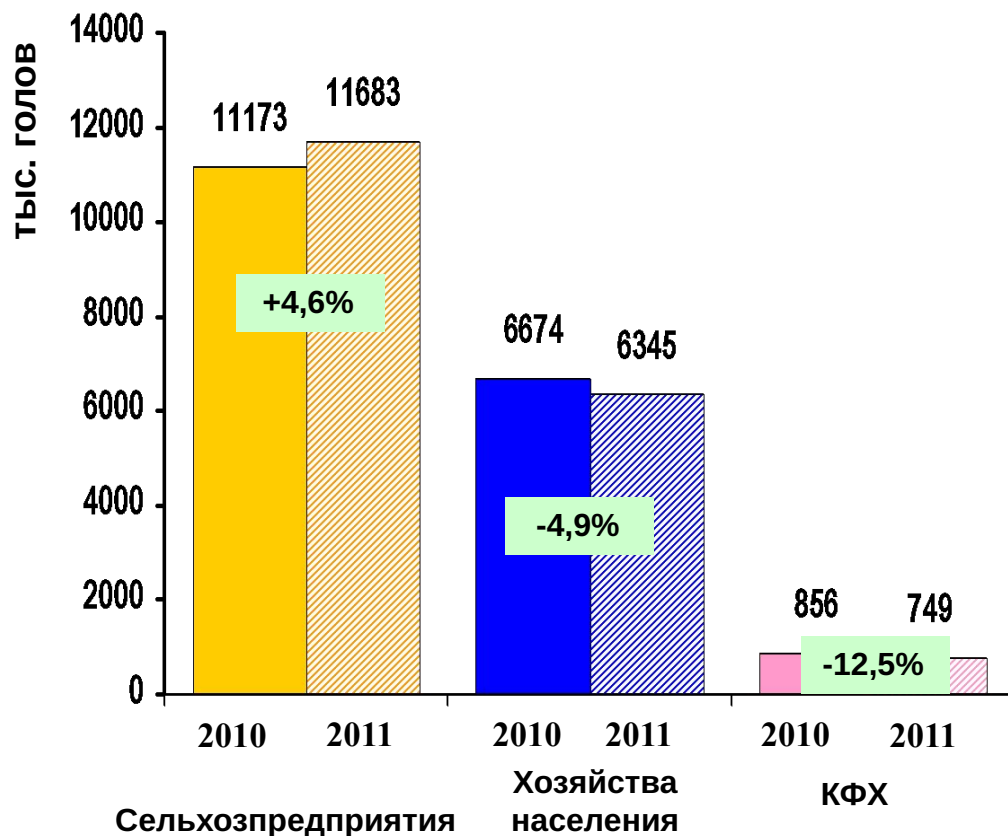
Коровы

На 1 октября текущего года поголовье коров составило 9,0 млн. голов или 100,6% к уровню соответствующего периода 2010 года. В крестьянских (фермерских) хозяйствах поголовье коров увеличилось на 131 тыс. голов, сельхозпредприятиях поголовье коров - на 5 тыс. голов. В то же время в хозяйствах населения поголовье коров уменьшилось на 81 тыс. голов.



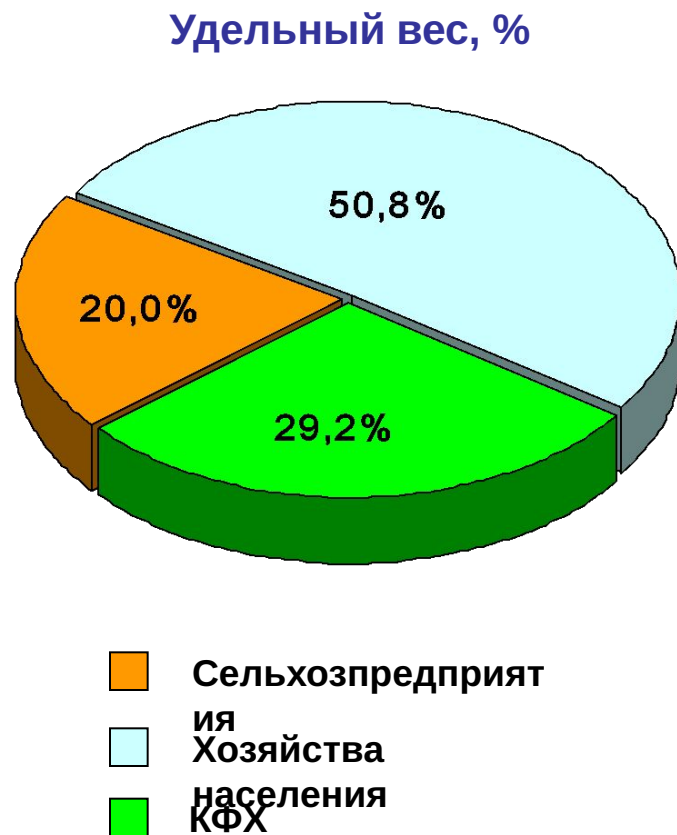
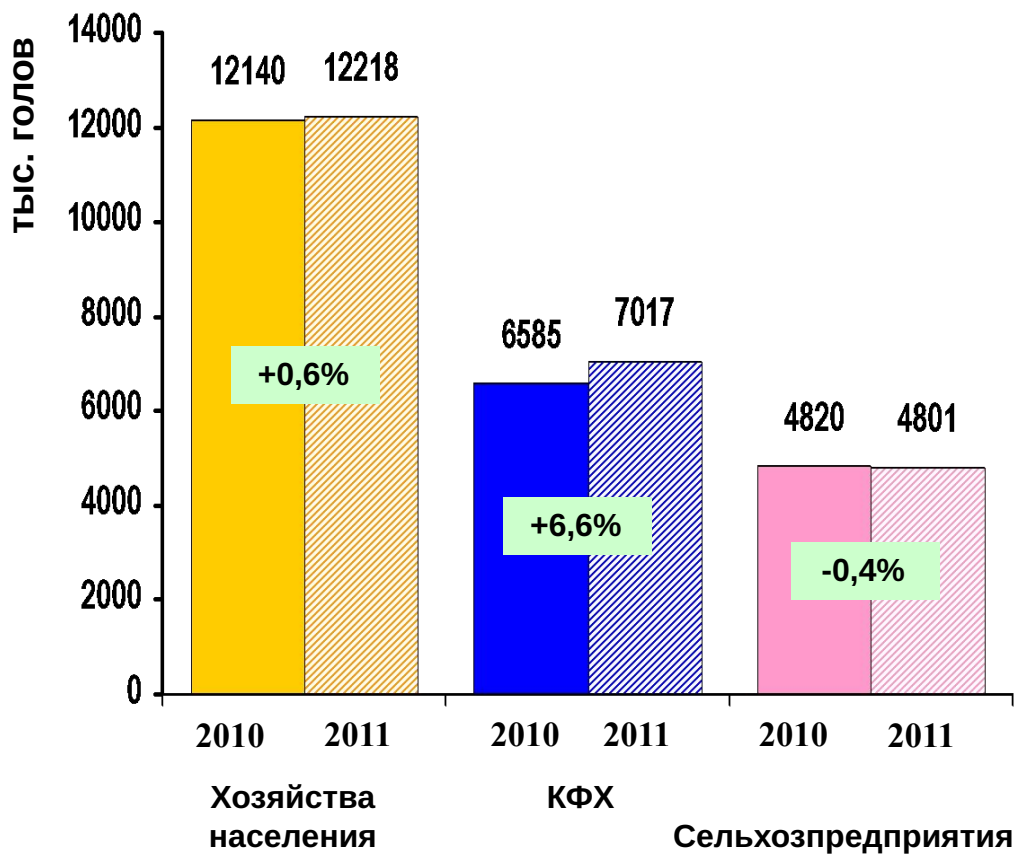
Удельный вес и поголовье свиней в хозяйствах всех категорий на 1 октября 2011 года, тыс. голов

На 1 октября текущего года поголовье свиней составило 18,8 млн. голов или 100,4% к уровню соответствующего периода 2010 года. В сельхозпредприятиях поголовье свиней увеличилось на 509,5 тыс. голов. В тоже время в хозяйствах населения поголовье свиней уменьшилось на 329,0 тыс. голов, в крестьянских (фермерских) хозяйствах – на 106,8 тыс. голов.



Удельный вес и поголовье овец и коз в хозяйствах всех категорий на 1 октября 2011 года, тыс. голов

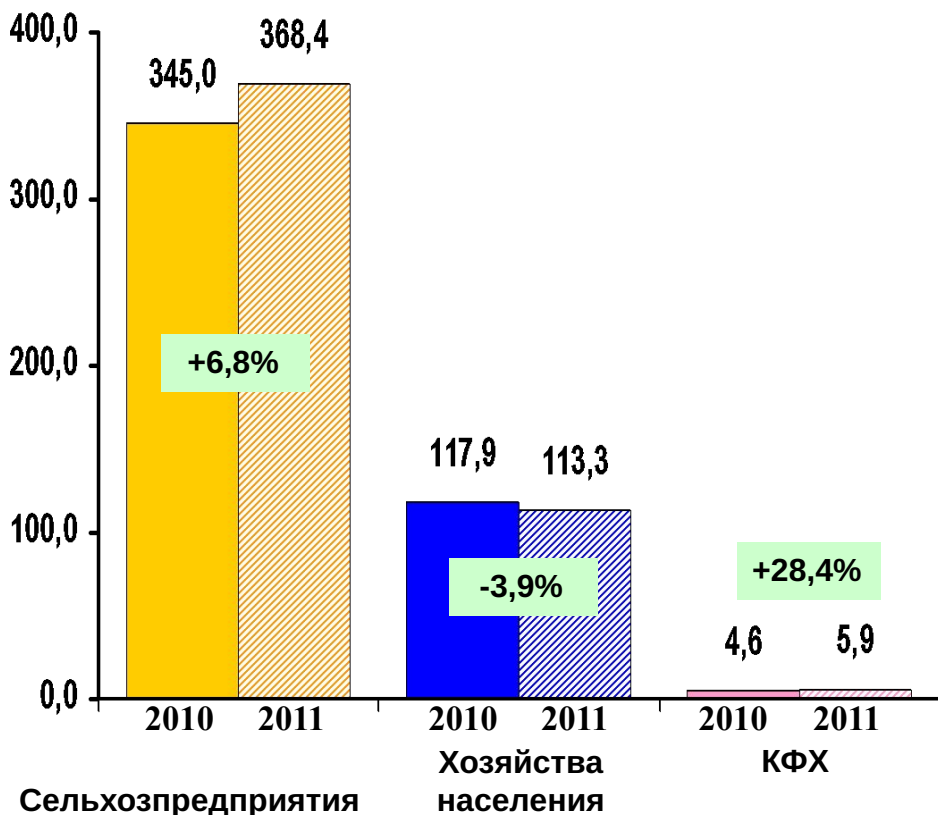
На 1 октября текущего года поголовье овец и коз составило 24,0 млн. голов или 102,1% к уровню соответствующего периода 2010 года. В крестьянских (фермерских) хозяйствах поголовье овец и коз увеличилось на 432,4 тыс. голов, хозяйствах населения поголовье овец и коз - на 78,0 тыс. голов. В тоже время в сельхозпредприятиях оно уменьшилось на 18,8 тыс. голов.



Поголовье птицы и производство яиц в хозяйствах всех категорий на 1 октября 2011 года

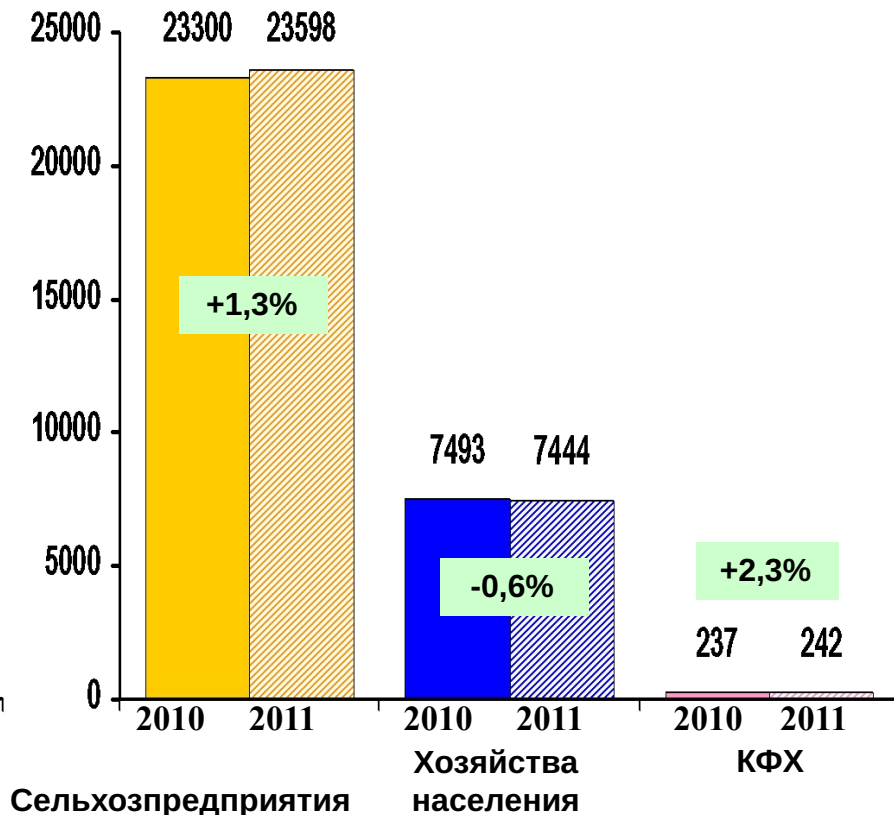
Поголовье птицы, млн. голов

На 1 октября текущего года поголовье птицы составило 487,7 млн. голов или 104,3% к уровню соответствующего периода 2010 года. В сельхозпредприятиях поголовье птицы увеличилось на 23,4 млн. голов, крестьянских (фермерских) хозяйствах - на 1,3 млн. голов. В то же время в хозяйствах населения поголовье птицы уменьшилось на 4,6 млн. голов.



Производство яиц, млн. штук

На 1 октября текущего года производство яиц составило 31,3 млрд. штук или 100,8% к уровню соответствующего периода 2010 года. В сельхозпредприятиях производство яиц увеличилось на 298 млн. штук, крестьянских (фермерских) хозяйствах - на 5 млн. штук. В то же время в хозяйствах населения производство яиц уменьшилось на 49 млн. штук.



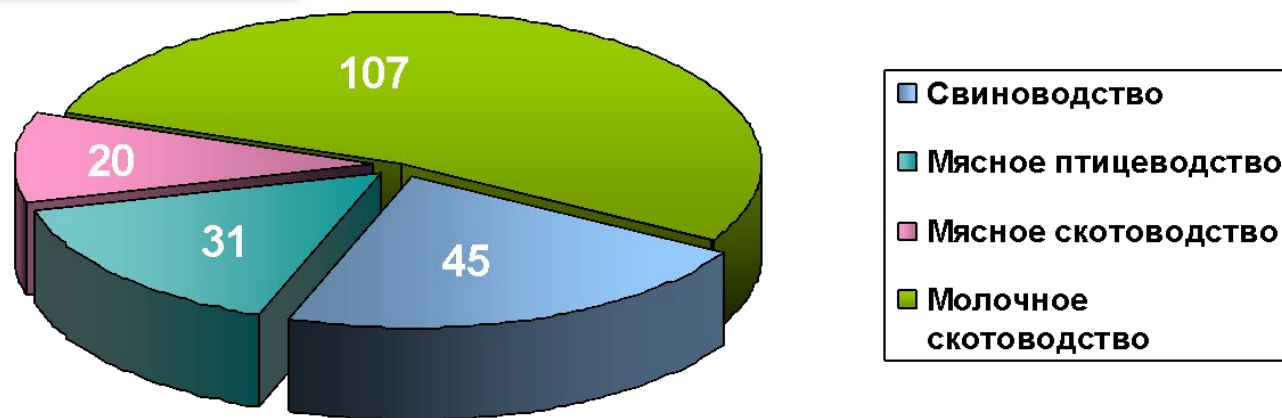
Динамика производства продукции животноводства и поголовья сельскохозяйственных животных в крестьянских (фермерских) хозяйствах

| | 2008 г. | 2008 г. в % к 2007 г. | 2009 г. | 2009 г. в % к 2008 г. | 2010 г. | 2010 г. в % к 2009 г. | 9 мес. 2011 г. | 9 мес. 2011 г. в % к 9 мес. 2010 г. |
|--|---------|-----------------------------|---------|-----------------------------|---------|-----------------------------|-------------------|---|
| Производство: | | | | | | | | |
| Скота и птицы на убой в живом весе, тыс. тонн | 304,4 | 112,9 | 326,9 | 107,4 | 347,8 | 106,4 | 202,6 | 110,4 |
| Молока, тыс. тонн | 1379,2 | 107,4 | 1424,7 | 103,3 | 1484,3 | 104,2 | 1178,1 | 101,8 |
| Поголовье, тыс. голов: | | | | | | | | |
| Крупного рогатого скота | 1233,4 | 100,8 | 1357,5 | 110,1 | 1475,7 | 108,7 | 1704,5 | 117,5 |
| В том числе: коров | 537,5 | 101,5 | 633,6 | 117,9 | 718,9 | 113,5 | 772,6 | 120,3 |
| Овец и коз | 6596,2 | 105,6 | 6114,3 | 92,7 | 6116,3 | 100,0 | 7017,4 | 106,6 |
| Птицы | 3715,3 | 101,1 | 3859,2 | 103,9 | 4691,5 | 121,6 | 5938,4 | 128,4 |



Информация о введенных новых, модернизированных и реконструированных объектах животноводства за 9 месяцев 2011 года

Всего введено 203 объекта



| Направление животноводства | Количество объектов | Произведено на объектах за 9 мес. 2011 г., тыс. тонн |
|----------------------------|---------------------|--|
| Свиноводство | 45 | 13,6 |
| Мясное птицеводство | 31 | 53,9 |
| Мясное скотоводство | 20 | 1,0 |
| Молочное скотоводство | 107 | 56,5 |
| Всего | 203 | - |



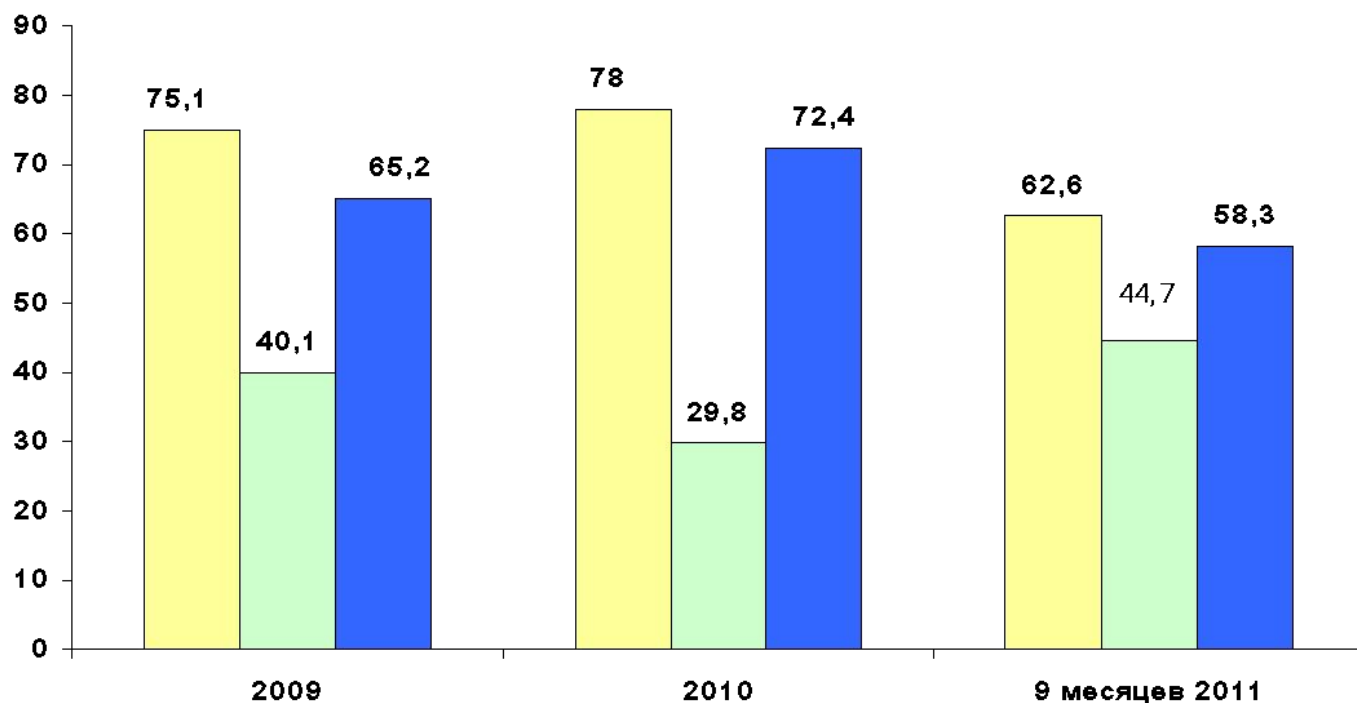
**Информация о новых инвестиционных проектах по животноводству,
одобренных Рабочей группой по оценке инвестиционных проектов в 2011
году**

| Направление животноводства | | Количество объектов | Проектная мощность, тыс. тонн/млн.штук яиц/тыс. голов/тонн икры | Сумма кредитного договора, млн. рублей |
|----------------------------|---------------|---------------------|---|--|
| Птицеводство | мясное | 43 | 1563,9 | 34 272,2 |
| | яичное | 18 | 1561,8 | 1 793,9 |
| Свиноводство | | 64 | 591,0 | 44 431,3 |
| Скотоводство | мясное | 11 | 4,6 | 235,9 |
| | молочное | 136 | 655,1 | 8 961,1 |
| | Мясо-молочное | 4 | 3,1 | 213,0 |
| Племенное животноводство | крс | 73 | 40,7 | 2 822,6 |
| | свиньи | 6 | 36,6 | 631,0 |
| | овцы | 1 | 1,2 | 2,5 |
| Кролиководство | | 3 | 0,5 | 101,6 |
| Козоводство (мясное) | | 1 | 0,4 | 21,0 |
| Овцеводство (мясное) | | 2 | 0,2 | 30,7 |
| ИТОГО | | 362 | - | 93 516,8 |

Данные на 24 октября 2011 года



Поставки племенного крупного рогатого скота отечественной и импортной селекции в Российской Федерации



■ реализация крупного рогатого скота отечественной селекции, тыс. голов

■ импорт крупного рогатого скота, тыс. голов

■ обеспеченность потребности в племенном молодняке за счет собственных ресурсов, %



Реализация экономически значимых региональных программ в 2011 году

| | Количество региональных программ | Софинансирование из федерального бюджета | | Планируемый прирост | | Выполнение за 9 месяцев, тыс. тонн/ тыс. голов | |
|-----------------------------------|----------------------------------|--|-----------------------------|---------------------|-----------------------------------|--|--------------|
| | | Количество программ | Объем средств, млрд. рублей | Молоко, тыс. тонн | Поголовье мясного скота, тыс. гол | факт | % выполнения |
| По увеличению производства молока | 66 | 30 | 1,553 | 498,7 | * | 132,6 | 26,6 |
| По развитию мясного скотоводства | 46 | 44 | 2,300 | * | 339,5 | 432,3 | 127,2 |



**Наличие грубых и сочных кормов
на зимне-стойловый период 2011-2012 гг. в сельскохозяйственных организациях
(по данным субъектов Российской Федерации)**

| Виды кормов | Единицы измерения | На 01.10.2011 г. | На 01.10.2010 г. | Темп роста в % |
|---|---------------------------|------------------|------------------|----------------|
| Всего грубых и сочных кормов | тыс.тонн | 71143 | 51849 | 137,2 |
| Всего грубых кормов | тыс.тонн | 42002 | 34233 | 122,7 |
| в том числе: | | | | |
| сено | | 10934 | 9816 | 111,4 |
| сенаж | | 24959 | 18847 | 132,4 |
| солома | | 6110 | 5570 | 109,7 |
| Всего сочных кормов | тыс.тонн | 29141 | 17593 | 165,6 |
| в том числе: | | | | |
| силос | | 28944 | 17392 | 166,4 |
| Всего грубых и сочных кормов | тыс.тонн кормовых ед. | 19627 | 14866 | 132,0 |
| Всего грубых и сочных кормов на одну условную голову крупного скота | центнеров кормовых единиц | 24,7 | 17,5 | 141,1 |

Департамент животноводства и племенного дела

