

Республика Саха (Якутия)

МОЯ малая РОДИНА



Выполнили:
Ученицы 9 «А» класса
Политехнического лицея
Михайлова Валентина
Тилекеева Нурзат

Респу́блика Саха́ (Яку́тия) - республика в составе Российской Федерации, субъект Российской Федерации, входит в состав Дальневосточного федерального округа.



Самый крупный регион России.

Регион с высоким уровнем природно-ресурсного экономического потенциала.



Флаг Республики Саха (Якутия)

- Флаг Республики Саха (Якутия) - один из главных государственных символов Якутии, наряду с гербом и гимном, и служит основным знаком единства многонационального народа Республики Саха (Якутия). Принят Государственным Собранием (Ил Тумэн) Республики Саха (Якутия) 14 октября 1992 года. Зарегистрирован за № 183 в Государственном геральдическом регистре Российской Федерации.
- «Государственный флаг Республики Саха (Якутия) представляет собой прямоугольное полотнище, состоящее из четырёх разновеликих горизонтальных полос соответственно голубого, белого, красного и зелёного цветов. Соотношение ширины полос к ширине флага: голубой полосы — $\frac{3}{4}$ ширины флага, белой полосы — $\frac{1}{16}$ ширины флага, красной полосы — $\frac{1}{16}$ ширины флага, зелёной полосы — $\frac{1}{8}$ ширины флага. На середине голубой полосы расположен круг белого цвета. Диаметр круга составляет $\frac{2}{5}$ ширины флага. Отношение ширины флага к его длине — 1:2».

- Голубой цвет - символ ясного, мирного северного неба, надежды и свободы.
- Белоснежная полоска говорит о суровой красоте северного края, экстремальных условиях жизнедеятельности людей, чистоте их нравов и помыслов.
- Зеленая свидетельствует о коротком ярком лете, цвете таежных просторов, возрождении, дружбе и братстве. Зеленый цвет олицетворяет также тюркское происхождение народа саха.
- Красный - не только символ жизненных сил, но и красоты, верности родной земле, прогресса.
- Белое солнце занимает большое место в якутской мифологии. Саха считают себя "детьми белого солнца".



Герб Республики Саха (Якутия)

Герб Республики Саха (Якутия) является государственным символом Республики Саха (Якутия). Принят Парламентом Республики 26 декабря 1992 года. Зарегистрирован за № 182 в Государственном геральдическом регистре Российской Федерации.

Описание

Герб Республики Саха (Якутия) представляет собой круг, в центре которого изображение древнего всадника со знаменем с наскальных рисунков реки Лены, на фоне солнечного диска-щита, помещённого в обрамление с традиционным национальным орнаментом в виде семи ромбических кристаллообразных фигур и надписями «Республика Саха (Якутия)» и «Саха Республиката». В цветном изображении Государственного герба Республики Саха (Якутия) солнце — серебристого, всадник — красного, обрамление — синего, орнамент и надписи — белого цвета.

Центральный элемент герба — древнее наскальное изображение, обнаруженное у деревни Шишкино (район реки Лены) в 1745 году. Семь ромбических кристаллов символизируют семь народов, населяющих край: якутов, русских, эвенков, эвенов, чукчей, долганов, юкагиров. Синий цвет символизирует верность, искренность и надёжность, белый цвет — чистоту, а красной охрой выполнены наскальные рисунки у Шишкино.

Авторы герба: народный художник СССР А. Н. Осипов, заслуженный деятель искусств В. С. Парников, график В. Н. Игнатъев, член-корреспондент Российской академии художеств И. А. Потапов.

Гимн Республики Саха (Якутия)

- Гимн Республики Саха (Якутия) - один из главных государственных символов Якутии, наряду с флагом и гербом. Принят Законом Республики Саха (Якутия) от 15 июля 2004 года № 313-III «Об официальной символике Республики Саха (Якутия)».
- Слова на якутском языке написаны С.И. Тарасовым и М.Е. Тимофеевым. Перевод текста на русский язык осуществлён В.Н. Фёдоровым. Автором музыки является К.А. Герасимов.



Гимн Республики Саха (Якутия)

Якутия, ты светом зари
К добру и счастьем всех нас зовёшь,
Алмазной радугой ты горишь
И нас к победам грядущим ведёшь.

Припев

Цвети и крепни, родная земля,
Расти и славься, Якутия.
Краса и гордость России ты всей,
Тебя раздольней нет и щедрей.

Второй куплет

Привольно Лена наша течёт,
Водой живой до края полна.
Она согласие и силу несёт
Дарует мир всем народам она.

Цвети и крепни, родная земля,
Расти и славься, Якутия.
Краса и гордость России ты всей,
Тебя раздольней нет и щедрей.

Третий куплет

Земля Саха, святыни твои
С вершин веков напутствуют нас.
Мы путь продолжили предков своих,
И с честью мы их исполним наказ.

Припев

Цвети и крепни, родная земля,
Расти и славься, Якутия.
Краса и гордость России ты всей,
Тебя раздольней нет и щедрей.

Глава республики

- Главой Республики Саха (Якутия) и её высшим должностным лицом является президент, который также возглавляет исполнительную власть республики и исполняет свои обязанности в течение 5 лет. После подписания Президентом РФ В. В. Путиным Федерального закона «О внесении изменений в Федеральный закон „Об общих принципах организации законодательных (представительных) и исполнительных органов государственной власти субъектов Российской Федерации“ и в Федеральный закон „Об основных гарантиях избирательных прав и права на участие в референдуме граждан Российской Федерации“» президент Республики Саха (Якутия) избирается по представлению Президента РФ Государственным Собранием (Ил Тумэн) Республики Саха (Якутия).

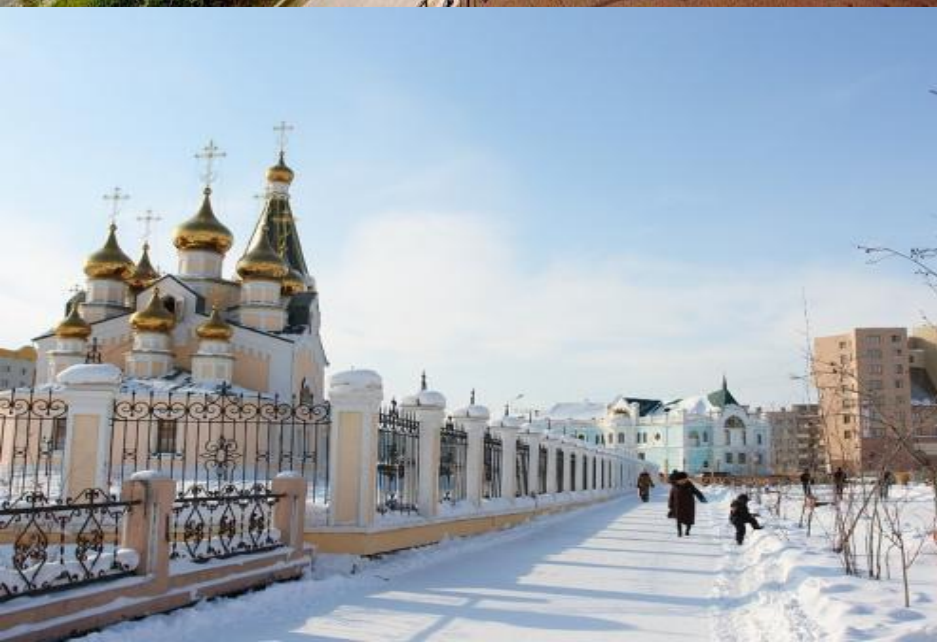


Нынешним президентом республики является В. А. Штыров (с 28 января 2002 года). Существует институт вице-президентства (с 15 марта 2007 года вице-президент Республики — Е. И. Михайлова).

- Новый этап в истории Якутии начался 27 сентября 1990 года, когда при активной поддержке населения республики была провозглашена Декларация о государственном суверенитете. В октябре 1991 года был учреждён пост президента республики. Первым президентом в декабре 1991 года стал Михаил Ефимович Николаев. Тогда же было изменено название республики на Республика Саха (Якутия).



Столица - город Якутск.

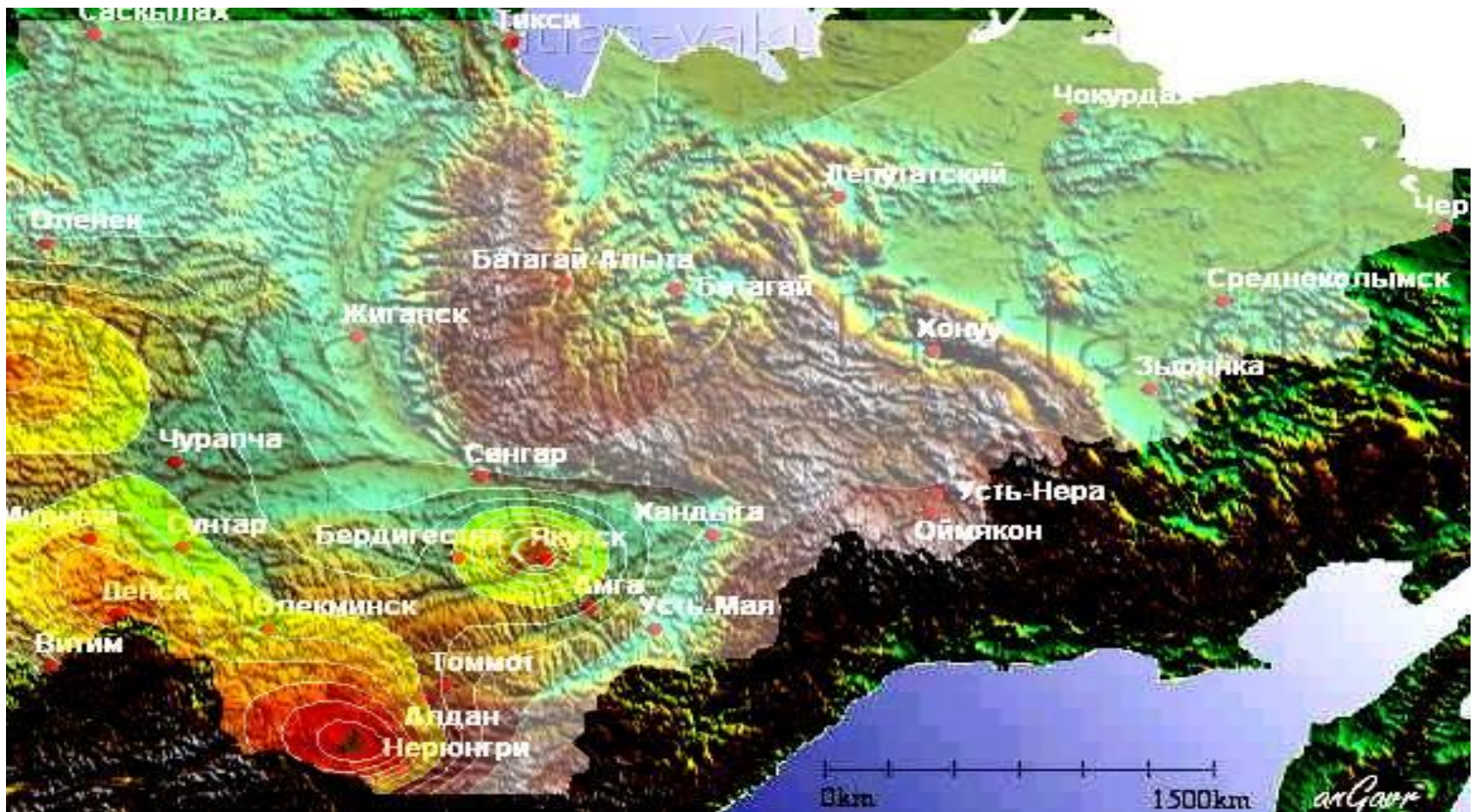


География

- Общая площадь территории Якутии составляет 3103,2 тыс. км². Таким образом, Якутия — самая крупная административно-территориальная единица в мире и, соответственно, самый крупный субъект Российской Федерации.
- Якутия расположена в северо-восточной части Сибири. Граничит на востоке с Чукотским автономным округом, Магаданской областью, на юго-востоке — с Хабаровским краем, на юге — с Амурской областью и Забайкальским краем, на юго-западе — с Иркутской областью, на западе — с Красноярским краем, на севере её естественные рубежи образуют моря Лаптевых и Восточно-Сибирское. Общая протяжённость морской береговой линии превышает 4,5 тыс. км.
- Более 2/5 территории Якутии находится за северным полярным кругом. Протяжённость республики в широтном направлении — 2500 км, в меридиональном — 2000 км. Самая западная точка — на границе с Красноярским краем (105° в.д.), восточная — на границе с Чукотским автономным округом (165° в.д.), южная — на Становом хребте (55°30' с. ш.), на границе с Амурской областью, северная материковая — на мысе Нордвик (74° с. ш.) и северная островная — на острове Генриетты (77°с.ш.).

Население Якутии

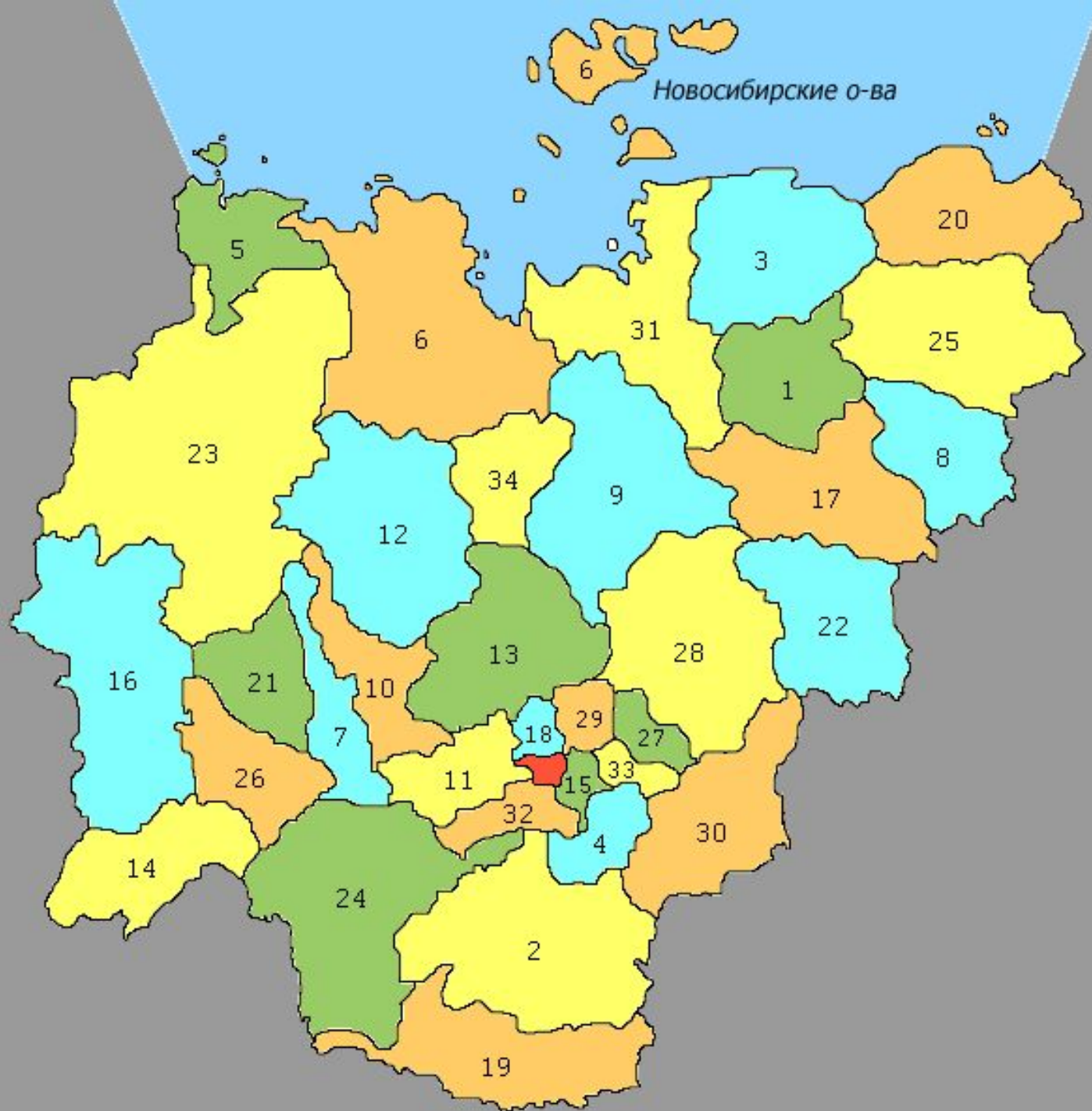
- Отличительная особенность Якутии от других регионов России - чрезвычайно низкая плотность населения, при огромной территории занимаемой республикой. Если плотность населения Московской области ~ 144 человека на 1 кв км, то в Якутии она составляет порядка 0.3 чел/км².
- В результате преобладания роли промышленности над сельским хозяйством и суровых климатических условий, основная часть населения сосредоточена в городах Якутии - 81%, сельское население составляет - 19%.
- Городское население Якутии, за исключением административного центра - г.Якутска, в основном сосредоточено в моногородах: Алдан - золотодобывающая промышленность, Мирный, Удачный, Ленск, Нюрба - алмазодобывающая, Нерюнгри - угледобывающая.



Население Якутии составляет 949 753 чел. (2009). Удельный вес городского населения — 64,3 % (2002), плотность населения — 0,3 чел./км².

Таким образом, плотность населения в Якутии является одной из самых низких среди субъектов Российской Федерации.

Обозначения на карте: Наибольшая плотность населения - контуры с красным цветом, далее желтый цвет,



Улусы и районы	Административный центр
Абыйский улус (район)	Белая Гора
Алданский район	Алдан
Аллаиховский улус (район)	Чокурдах
Амгинский улус (район)	Амга
Анабарский национальный (долгано-эвенкийский) улус (район)	Саскылах
Булунский улус (район)	Тикси
Верхневиллюйский улус (район)	Верхневиллюйск
Верхнеколымский улус (район)	Зырянка
Верхоянский район	Батагай
Виллюйский улус (район)	Виллюйск
Горный улус	Бердигестях
Жиганский улус	Жиганск
Кобяйский улус (район)	Сангар
Ленский район	Ленск
Мегино-Кангаласский улус	Нижний Бестях
Мирнинский район	Мирный
Момский район	Хонуу

Улусы и районы	Административный центр
Намский улус	Намцы
Нерюнгринский район	Нерюнгри
Нижнеколымский район	Черский
Нюрбинский район	Нюрба
Оймяконский улус (район)	Усть-Нера
Оленёкский эвенкийский национальный район	Оленёк
Олёкминский район	Олёкминск
Среднеколымский улус (район)	Среднеколымск
Сунтарский улус (район)	Сунтар
Таттинский улус	Ытык-Кюёль
Томпонский район	Хандыга
Усть-Алданский улус (район)	Борогонцы
Усть-Майский улус (район)	Усть-Мая
Усть-Янский улус (район)	Депутатский
Хангаласский улус	Покровск
Чурапчинский улус (район)	Чурапча
Эвено-Бытантайский национальный улус	Батагай-Алыта



Гидрология



- Якутия — один из наиболее речных (700 тыс. рек и речек) и озёрных (свыше 800 тыс.) регионов России. Общая протяжённость всех её рек составляет около 2 млн км, а их потенциальные гидроэнергоресурсы оцениваются почти в 700 млрд кВт. Крупнейшие судоходные реки: Лена (длина — 4400 км), Вилюй (2650 км), Оленёк (2292 км), Алдан (2273 км), Колыма (2129 км), Индигирка (1726 км), Олёкма (1436 км), Анабар (939 км) и Яна (872 км).
- На территории республики находятся крупные озёра — Бустах, Лабынкыр и др.

Природа



Территория Якутии входит в пределы четырёх географических зон: таёжных лесов (почти 80 % площади), тундры, лесотундры и арктической пустыни.

Почти вся континентальная территория Якутии представляет собой зону сплошной многовековой мерзлоты, которая только на крайнем юго-западе переходит в зону её прерывистого распространения. Средняя мощность мёрзлого слоя достигает 300–400 м, а в бассейне реки Вилюй — 1500 м: это максимальное промерзание горных пород на земном шаре. В горах Восточной Якутии 485 ледников общей площадью 413 км² и с запасом пресной воды около 2 тыс. м³.

В тайге преобладает даурская лиственница (85 % лесной площади), также повсеместно распространены сосна, кедровый стланик, ель, берёза, осина, в южных районах — кедр сибирский, в горных — душистый тополь и чозения. Эксплуатационные запасы лесных ресурсов республики оцениваются в 10,3 млрд м³.

Рельеф

- Якутия характеризуется многообразием природных условий и ресурсов, что обусловлено физико-географическим положением её территории. Большую часть занимают горы и плоскогорья, на долю которых приходится более $\frac{2}{3}$ её поверхности, и лишь $\frac{1}{3}$ расположена на низменности. Самая высокая точка — гора Победа (3147 м, по другим данным 3003 м, находится на хребте Черского) или Мус-Хая (2959 м, по другим данным 3011 м, находится на хребте Сунтар-Хаята). В Якутии также расположен Верхоянский хребет.
- Западную часть Якутии занимает одно из крупнейших плоскогорий — Среднесибирское.
- Крупнейшие низменности: Центральная якутская, Колымская, восточная часть Северо-Сибирской низменности.



Якутия входит в таёжно-тундровую зоогеографическую зону с необыкновенно богатой фауной. Здесь обитают: на островной территории — морж, нерпа, тюлень, белый медведь; на континентальной территории — лось, северный олень, кабарга, снежный баран, изюбрь, бурый медведь, волк, а также животные с ценным мехом — рыжая лисица, песец, соболь, горноста́й, колонок, американская норка и др. Охота на этих зверей всегда имела большое промысловое значение для коренных народов Якутии, а меха начиная с XVII века в больших количествах вывозились в Россию: сначала в форме ясака, потом — в форме государственных поставок.



В морских, речных и озёрных водоёмах республики насчитывается около 50 видов рыб, преобладающими из которых являются лососёвые и сиговые. На территории Якутии гнездятся более 250 видов птиц. Среди них такие редкие, как розовая чайка, белый и чёрный журавль, кроншнеп-малютка и кречет, занесённые в Международную Красную книгу. В 1993 году Якутия стала членом Всемирного фонда охраны дикой природы (WWF), в рамках которого работает Международная научно-исследовательская станция «Лена-Норденшельд», ведущая биологический мониторинг в одном из наиболее интересных регионов Арктики — дельте реки Лены.

Климат



Климат резко континентальный, отличается продолжительным зимним и коротким летним периодами.

Максимальная амплитуда средних температур самого холодного месяца — января и самого теплого — июля составляет 70–75 °С. По абсолютной величине минимальной температуры (в восточных горных системах — котловинах, впадинах и других понижениях до –70 °С) и по суммарной продолжительности периода с отрицательной температурой (от 6,5 до 9 месяцев в год) республика не имеет аналогов в Северном полушарии.

Часовые пояса

- Якутия входит в 3 часовых пояса. Западная и центральная часть, крупные населённые пункты Якутск, Нерюнгри, Мирный — MSK+6 (UTC+9, летом UTC+10). Новосибирские острова, бассейн реки Яны, Томпонский район и Усть-Майский улус с населёнными пунктами Верхоянск, Хандыга — MSK+7 (UTC+10, летом UTC+11). Восточная часть, бассейны рек Индигирки и Колымы с населёнными пунктами Усть-Нера, Оймякон, Среднеколымск, Черский — MSK+8 (UTC+11, летом UTC+12).



Праздники Якутии

Помимо общероссийских государственных и официальных праздников, в Якутии отмечаются республиканские государственные праздники:

- 27 апреля — День Республики Саха (Якутия)
- 21 июня — Национальный праздник Ысыах



Ысыах - якутский национальный праздник. По якутскому календарю с 22 июня начинался самый длинный день - первый день солнцестояния. Он служил сигналом к началу организационного ритуального праздника Ысыах- встреча Нового года. Ысыах - это традиционный праздник народа саха, олицетворяющий встречу лета, пробуждение природы, благославляющий объединение сил и возможностей народа для созидания, благополучия и обилия.

Якутия в годы Советской власти

- 27 апреля 1922 года была образована Якутская Автономная Советская Социалистическая Республика (ЯАССР) в составе РСФСР. Это политическое решение дало правовую, конституционную основу для формирования государственности в рамках автономной республики.
- Советский период истории Якутии связан с широкомасштабным промышленным освоением её природных богатств, начало которому положила разработка в 1920-е годы золотоносных алданских месторождений. В 1930-е годы началась эксплуатация Северного морского пути, в устье реки Лена был построен морской порт Тикси; судоходные и воздушные трассы связали ранее труднодоступные районы республики. В 1950-е годы с открытием алмазоносных месторождений на западе республики была создана мощная алмазодобывающая промышленная инфраструктура.

Якутия в составе Российского государства

- В 1632 году на правом берегу Лены был заложен Якутский острог, положивший начало будущему городу Якутску. Эта дата считается датой присоединения Якутии в состав Российского государства. В 1638 году был образован Якутский уезд, позднее преобразованный в Якутскую провинцию (1775 год) и Якутскую область (1784 год) Иркутской губернии.
- В XVIII веке произошла массовая христианизация коренных жителей края. С деятельностью православного духовенства связаны развитие народного образования и просвещения народов Якутии, углубление процессов межэтнических взаимодействий.
- Отдельной страницей в истории Якутии является ссылка. Ссылка началась ещё с 1640-х годов. Начиная с XIX века якутская ссылка по большей части становится политической. В ссылке в Якутии побывали декабристы, участники польского восстания 1863 года, народники, эсеры, социал-демократы.

Основные секторы промышленности

- Цветная металлургия, преимущественно алмазы и золото (90 % всех российских алмазов и 24 % золота добывается в Якутии).
- Акционерная компания «АЛРОСА» — крупнейший в мире производитель алмазов; второе место в мире по объёму продаж
- Угольная промышленность
- Производство строительных материалов
- Лесная и деревообрабатывающая промышленность
- Машиноремонт
- Лёгкая и пищевая промышленность

Разное

- При населении меньше одного миллиона человек, Якутия имеет площадь лишь немногим меньшую, чем площадь Индии с населением более миллиарда человек.
- В 2006 году Банком России была выпущена памятная монета, посвящённая Республике Саха (Якутия). 10руб.

