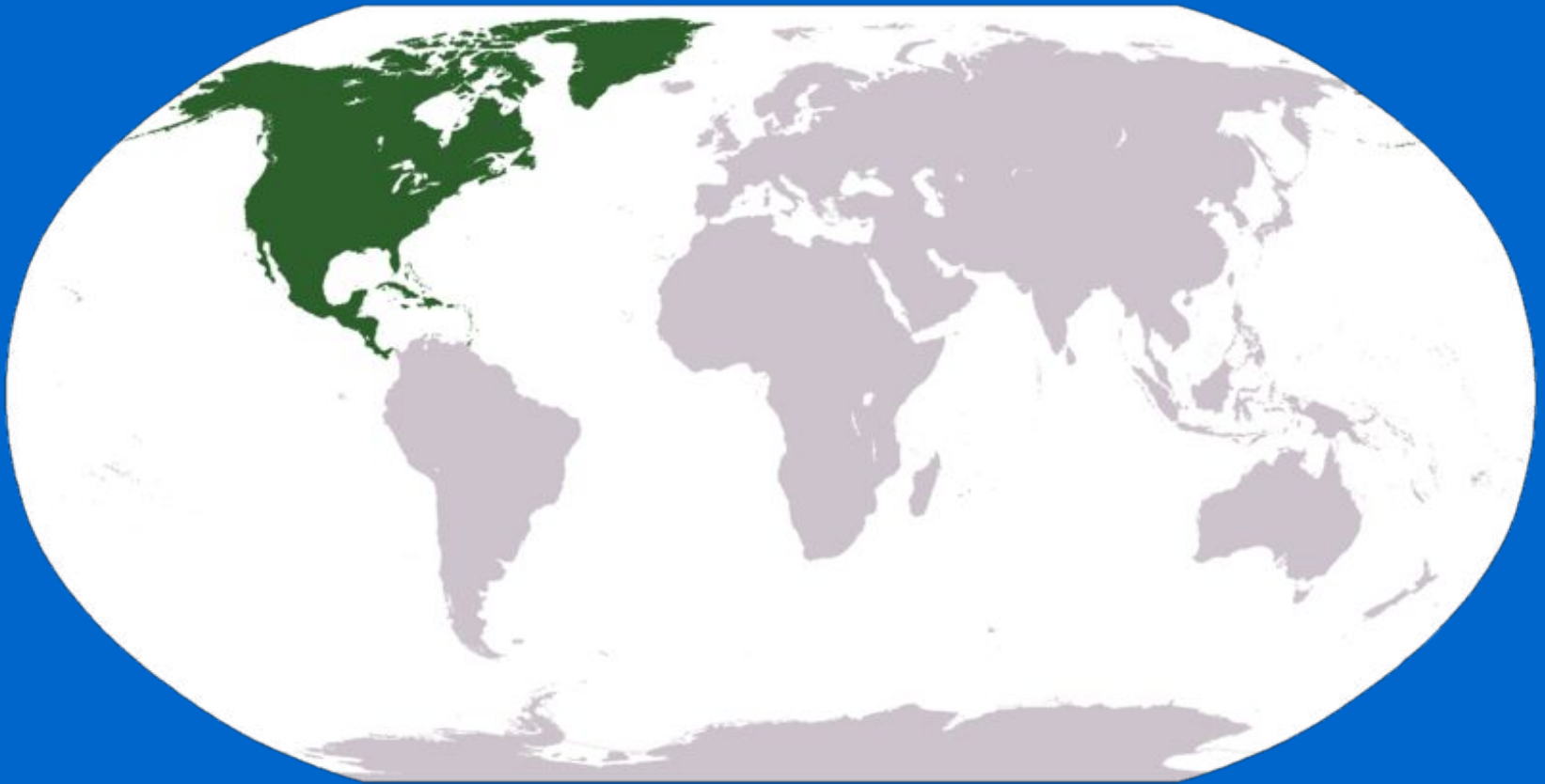


-
-
-

Природа Северной Америки



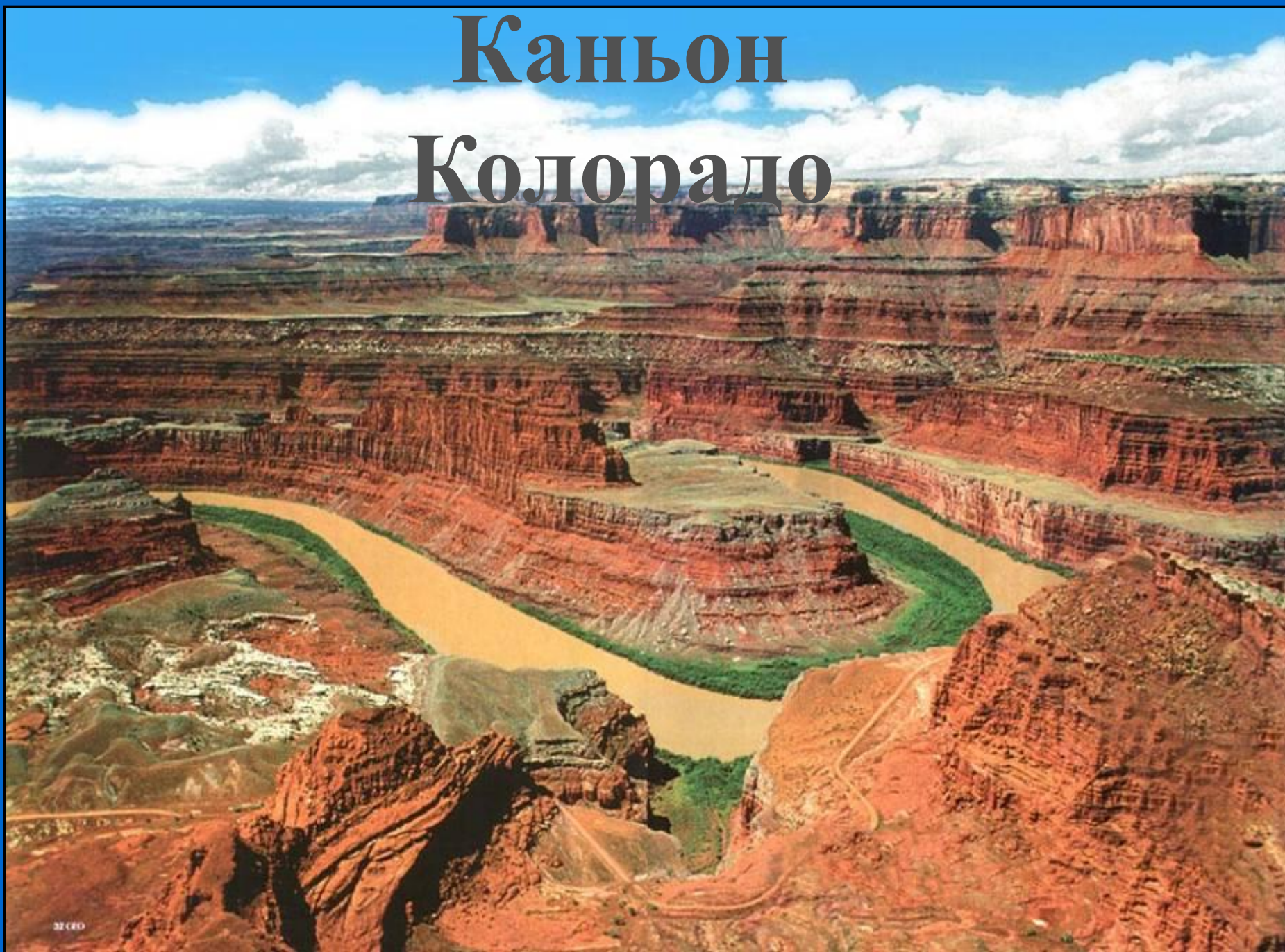








Каньон Колорадо



Ниагарский водопад



Млекопитающие

Бизон



Млекопитающие

Луговые собачки



Млекопитающие



Овцебык

-
-
-

Млекопитающие

ОЛЕНЬ ВАШИТИ



Млекопитающие



Полосатый скунс (лат. *Mephitis mephitis*) — зверёк средней величины и крепкого сложения. Длина его тела 28—38 см, хвоста 17—30 см.

Мех у скунса высокий, очень густой, но грубый. Хвост длинный и лохматый.

Под хвостом у скунса находятся особые пахучие железы, выделяющие маслянистую жидкость с отвратительным, стойким запахом, похожим на запах тухлых яиц; в случае опасности скунс выбрызгивает её в сторону врага.

Млекопитающие

Опоссум



Млекопитающие

Гризли



Гризли является одним из крупнейших и самых свирепых североамериканских хищников. Научное название этого подвида, *horribilis*, переводится как «страшный, ужасный». В прежнее время гризли любили описывать как страшное и свирепое животное; говорили, что он не боится человека, — напротив, идёт прямо на него, будь тот на лошади или пешком, вооружён или безоружен. Популяция гризли сильно сократилась в конце XIX — начале XX вв., когда их начали массово отстреливать фермеры, чтобы обезопасить от нападений на домашний скот

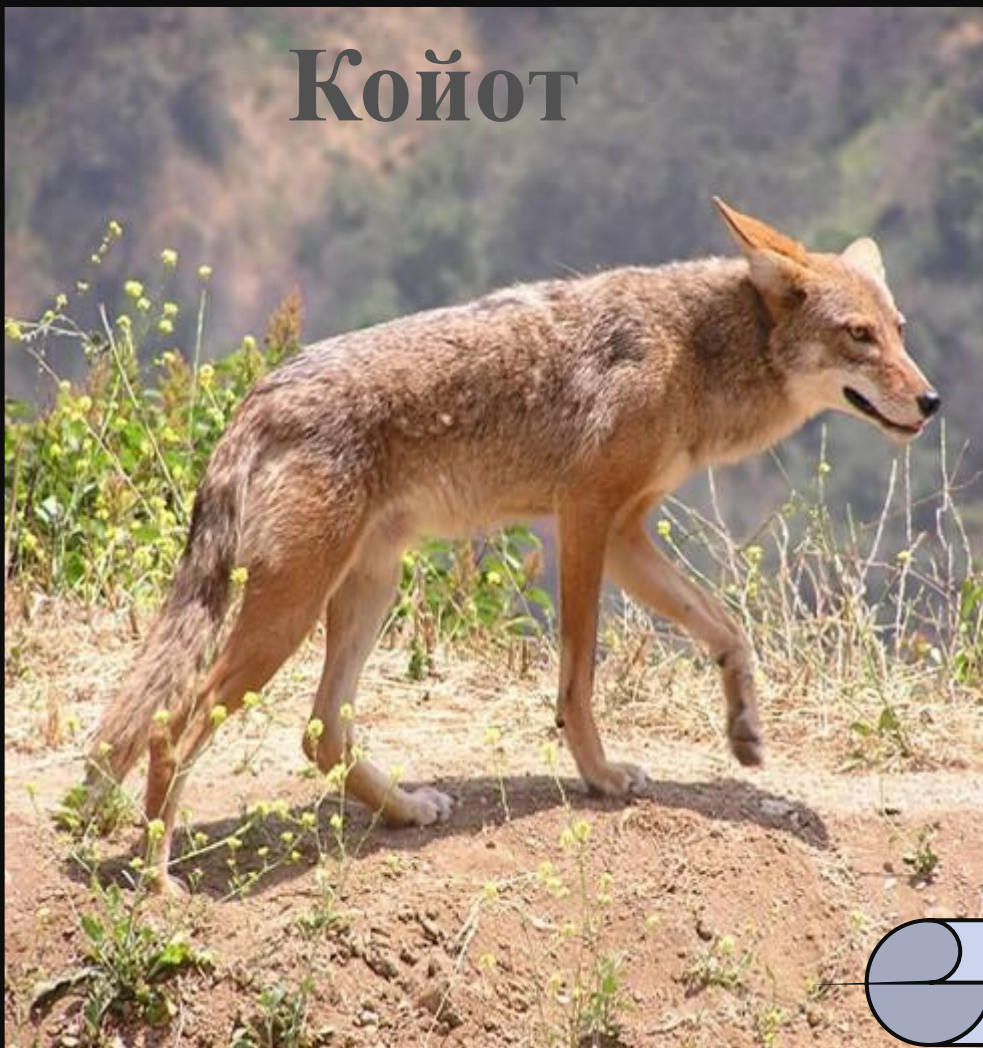
Млекопитающие

Рысь канадская



Млекопитающие

Койот



По размерам койот заметно уступает обыкновенному волку. Длина тела — 75—100 см, хвоста — около 30 см, высота в плечах — 50 см; масса — до 21 кг. Как и у других диких собак, у койота стоячие уши и длинный пушистый хвост. мех длиннее, чем у волка. Окраска бурая, крапленая чёрным и серым, на брюхе — очень светлая. Конец хвоста чёрный.

Млекопитающие

Оцелот

Длина оцелота от головы до хвоста составляет от 100 до 140 см, высота — около 50 см, вес — от 10 до 16 кг. Окраска шерсти желтовато-коричневая с чёрными кольцеобразными пятнами, мех внутри колец несколько темнее, чем вокруг них. На шее и вокруг плеч пятна переходят в полосы, на лапах — в точки. Брюхо и подбородок окрашены в белый цвет. Уши чёрного цвета с крупными белыми точками на задней стороне



Млекопитающие

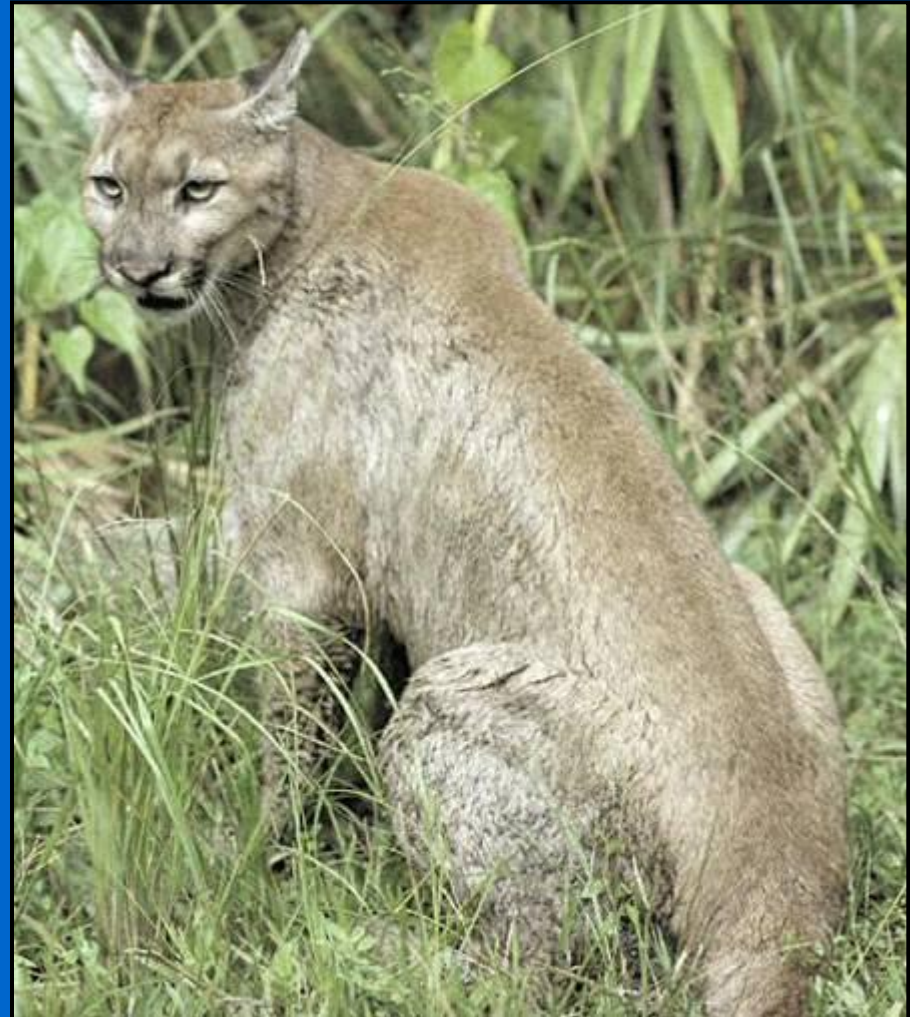
Россомаха

Росома́ха, *россома́ха* (лат. *Gulo gulo*) — хищное млекопитающее семейства куньих, единственный представитель рода *Gulo* (в переводе с латинского «обжора»). Имеются 2 подвида: *Gulo gulo gulo* (Евразия) и *Gulo gulo luscus* (Северная Америка). Немецкое же название этого зверя — *Vielfraß* «обжора» — на самом деле происходит от древнескандинавского *Fjellfräs*, что означает «горная кошка».



Млекопитающие

Флоридская пума (*Puma concolor coryi*) – самый редкий, вымирающий подвид пумы. Её численность в природе оценивается всего в 25–50 особей. Обитает она в лесах и болотах южной Флориды (США)



Растительный мир

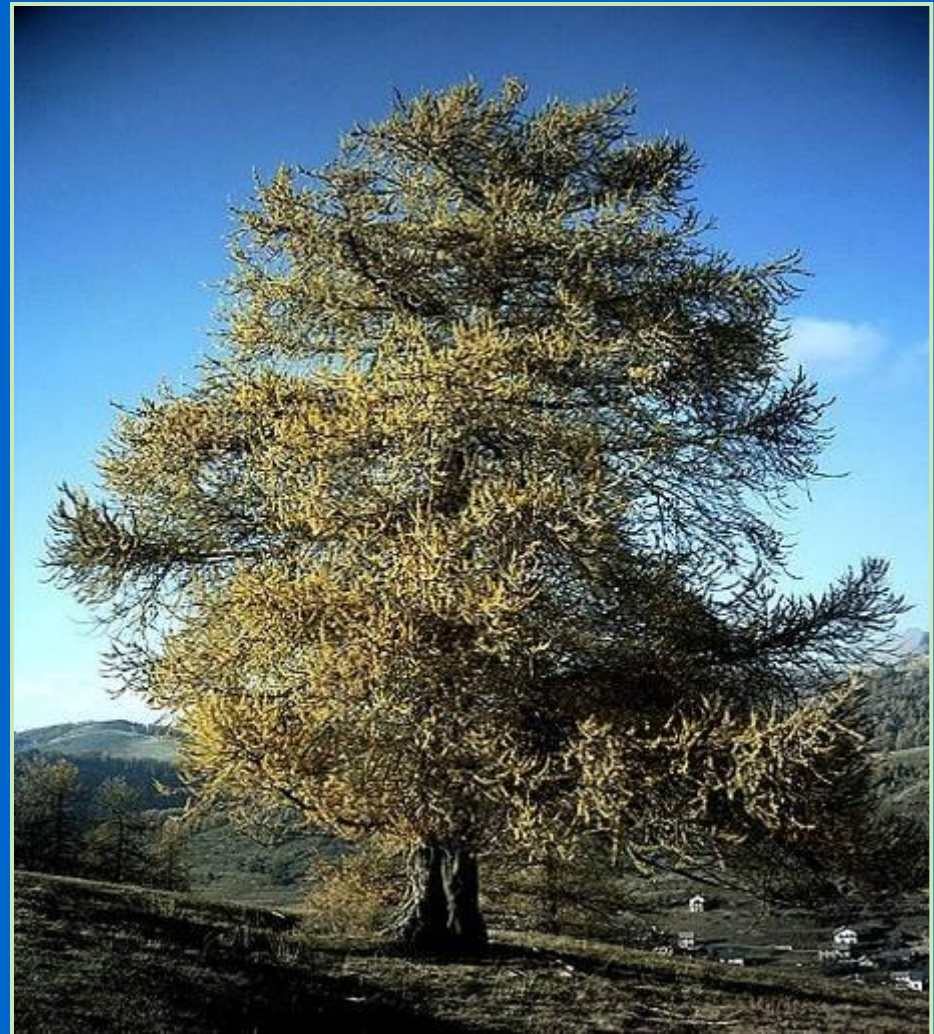


Пихта бальзамическая
(лат. *Abies balsamea*) — вид
рода Пихта семейства
Сосновые (*Pinaceae*),
вечнозелёное хвойное дерево
высотой до 15—25 метров

Растительный мир

Лиственница

(лат. *Lárix*) — род древесных растений семейства сосновые, одна из наиболее распространённых пород хвойных деревьев.



Растительный мир



Можжевельник стелющийся -вечнозелёный кустарник .Вырастают высотой около 10—30 см. Шишкоягоды тёмно-синие (почти чёрные) до 6 мм длиной, сферические. Созревают на второй год. Хвоя зелёная, 1-8 мм длиной, с двумя устьичными линиями. Древесина устойчива против гниения. В посадках весьма декоративен .Более 100 различных сортов выведены для использования в качестве декоративных растений в саду

Растительный мир

Молочай о́стрый
(лат. *Euphórbia ésula*) —
травянистое многолетнее
растение; вид рода
Молочай семейства
Молочайные
(*Euphorbiaceae*).



Растительный мир

Золотарник канадский (лат. *Solidago canadensis*, от лат. *solidus* — *крепкий, здоровый*, по лекарственным свойствам растения) — многолетнее травянистое растение; вид рода Золотарник семейства Астровые.

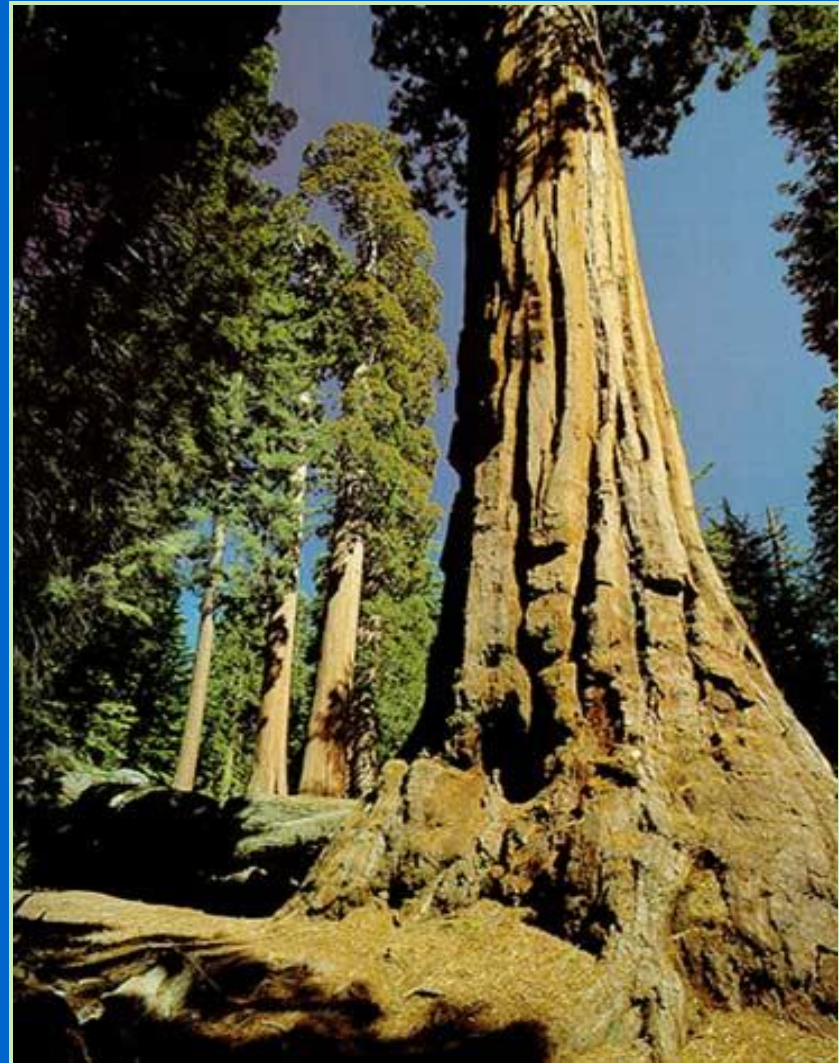


Растительный мир

- **СЕКВОЙИ** - хвойные деревья Северной Америки. Высочайшие из них достигают свыше 100 м, но при этом стволы у них значительно толще. Так, например, одно из таких деревьев имело в обхвате 46 м и 15 м в диаметре.

- Секвойи принадлежат к "живым ископаемым". Они были распространены по всему Северному полушарию, в том числе и на юге Восточной Европы еще в доледниковый период. Под такими деревьями когда-то прогуливались гигантские ящеры - бронтозавры и динозавры, а на ветвях отдыхали предки современных птиц - птеродактили.

- Средний возраст этих деревьев 3-4 тысячи лет, а по подсчетам годовичных колец на пне одной спиленной секвойи был даже обнаружен рекордный возраст -



Растительный мир

- Известны случаи, когда на пне гигантской секвойи располагалась танцевальная площадка. На ней свободно разместились оркестр из 4-х человек, 16 танцующих пар и еще 12 зрителей.
- Иногда в дуплах секвойи устраивались сувенирные магазины, а в одном даже был оборудован гараж. В одном из музеев Нью-Йорка выставлена часть ствола огромной

