

**ПАСПОРТ ТЕРРИТОРИИ
МУНИЦИПАЛЬНОГО ОБРАЗОВАНИЯ
ВОЛОДАРСКОЕ СЕЛЬСКОЕ ПОСЕЛЕНИЕ**

СОДЕРЖАНИЕ

1. Условные обозначения	
2. Общая информация (характеристика)	
3. Риски возникновения ЧС на транспорте	
2.1. Риски возникновения ЧС на объектах автомобильного транспорта	
2.2. Риски возникновения ЧС на объектах железнодорожного транспорта	
4. Риски возникновения аварии на системах ЖКХ	
5. Риски возникновения аварий на нефте-, газопроводах	
6. Риски возникновения техногенных ЧС	
6.1. Риски возникновения аварий на электросетях	
6.2. Риски возникновения гидродинамических аварий	
6.3. Риски обрушения зданий, сооружений, пород.	
6.4. Риски возникновения техногенных пожаров	
7. Риски возникновения ЧС природного характера	
5.1. Риски Возникновения природных пожаров	
5.2. Риски подтоплений (затоплений)	
5.3. Риски возникновения землетрясений	
5.4. Риски возникновения геологических опасных явлений	
8. Информационно-справочные материалы	
7.1. Информационно-справочные материалы по силам и средствам РСЧС	
7.2. Информационно-справочные материалы по резервам финансовых и материальных средств	
9. Схемы производственных объектов	

УСЛОВНЫЕ ОБОЗНАЧЕНИЯ

	- жилые дома;		- ДЭС;
	- промышленные (хозяйственные) объекты;		- трансформаторные подстанции;
	- социально – значимые объекты;		- линии эл. снабжения 10 кВ;
	- 1-этажные дома (кирпич, бетон);		- линии эл. снабжения 0,4 кВ;
	- 2-этажные дома (кирпич, бетон);		- сборный эвакуационный пункт (в числ. номера припис. домов, человек)
	- 3-этажные и более дома (кирпич, бетон);		- маршруты эвакуации населения (1- номер маршрута, 13 – количество эвакуируемых домов, 1- колонн, 750 -)чел. А - автомобильный
	- 1-этажные дома (деревянные);		- метеорологический пост;
	- 2-этажные и более дома (деревянные);		- пункты временного размещения населения;
	- стационарный пост ДПС;		- газораспределительный пункт;
	№12 150 - сельская больница (мед.пункт) с указанием номера и кол. коек;		- линии газоснабжения;
	- автотрассы федерального значения		- линии теплоснабжения;
	- зона ответственности ГИБДД;		- жилые дома центрального отопления;
	- аварийно-опасные участки трассы;		- жилые дома печного отопления;
	- вертолётная площадка;		- зона возможного риска при аварии на газо-, нефтепроводе;
	- мост;		- компрессорная станция;
	- ж\д станция;		-хранилища газа, 2- млн.куб.м;
	- железная дорога;		- места пересечений с преградами (мосты, автодороги, ж\д, водные объекты, овраги и т.д.);
	- тепловой пункт;		- критический уровень подтопления;
	- котельные;		- средний уровень подтопления;
	- водонапорная башня;		- максимальный уровень подтопления;
	- колодец;		- нефтебазы и другие объекты нефтяного комплекса. (нефтеналивные сатнции, мазутохранилища и др.);
	- очистное сооружение;		- насосные станции;
	- водозаборная станция;		- газопровод;
	- линии водоснабжения;		
	- нефтепровод;		

УСЛОВНЫЕ ОБОЗНАЧЕНИЯ

- | | | | |
|--|---|---|--|
|  | - маршруты эвакуации населения; |  | - пожарный пост; |
|  | - маршруты движения к водоемам для забора воды; |  | - зона ответственности пожарных постов; |
|  | - место забора воды; |  | - места забора воды БЕ-200ЧС; |
|  | - федеральная противопожарная служба МЧС России; |  | 10 - ГСМ, 10 тонн; |
|  | - противопожарная служба субъектов; |  | 7 - вещевые склады, 7 ТОНН (наименование основного имущества) ; |
|  | - добровольная пожарная охрана; |  | 7 - прод-ые склады, 7 ТОНН (наименование основного имущества) ; |
|  | - зона горения при наиболее неблагоприятном развитии обстановки, очаг пожара; |  | 7 - склады мед. им-ва 7 ТОНН (наименование основного имущества); |
|  | - водоемы для забора воды; |  | 7 - склады стройматериалов, 7 ТОНН (наименование основного имущества) ; |
|  | - пожарный поезд; |  | - заградительная полоса (ширина, длина); |
|  | - минерализованная полоса (ширина, длина); |  | - детские дома; |
|  | - гражданский аэродром; |  | - дома престарелых; |
|  | - военный аэродром; |  | - туристические маршруты с указанием типа (пеший), класса сложности (II), названия («Дремучий лес») и протяженности (12 км); |
|  | - заброшенный аэродром; |  | - шахты; |
|  | - законсервированный аэродром; |  | - места добычи лесных ресурсов; |
|  | - химически опасный объект; | | |
|  | - пещеры; | | |
|  | - музеи; | | |

ПАСПОРТ ТЕРРИТОРИИ ВОЛОДАРСКОГО СЕЛЬСКОГО ПОСЕЛЕНИЯ ЛУЖСКОГО МУНИЦИПАЛЬНОГО РАЙОНА



**Председатель КЧС и ПБ.
Глава сельской администрации
Володарского СП
Банникова Нина Владимировна
Раб. 1: 8 (81372) 64-200;
Раб. 1: 8 (81372) 64-194;**

Сельское поселение	Площадь территории, кв.км	Население, чел./ в том числе детей	Плотность населения на 1 кв.км	Телефон дежурного	Официальный сайт поселения
пос. Володарское		1502/160	.	8 (81372) 6-42-00	нет

В Володарское сельское поселение входит 12 деревень: Городец, Заозерье, Ивановское, Бусаны, Новоселье, Подлесье, Конезерье, Владычно, Хвошно, Святые, Красная Горка, Стелево и посёлок Володарское.
Климат поселения умеренно-континентальный. Средняя температура июня 17 °С, января — -12 °С. Годовое количество осадков — 600—700 мм., На территории поселения преобладают дерново-подзолистые, среднеподзолистые и слабоподзолистые почвы, лесистость местности достигает 70%. Территория поселения имеет равнинный рельеф, абсолютные высоты 0 — 100 метров над уровнем моря. Имеются залежи торфа и огнеупорной глины. Также имеются озёра, Врево, Городецкое, Святейское, часть территории поселения заболочена.

Основные структуры и объекты	ФИО	Мобильный телефон
Участковый пункт милиции	Сидоренко И.Н	8 (81372) 53-664
ООО «Племенной завод» «Урожай»	Курицын В.Ю	8 (87271) 64-207
Фельдшерский акушерский пункт Володарское	Алексеева В.И	8 (81372) 64-303
Фельдшерский акушерский пункт Конезерье	Зарецкая Е.И.	-

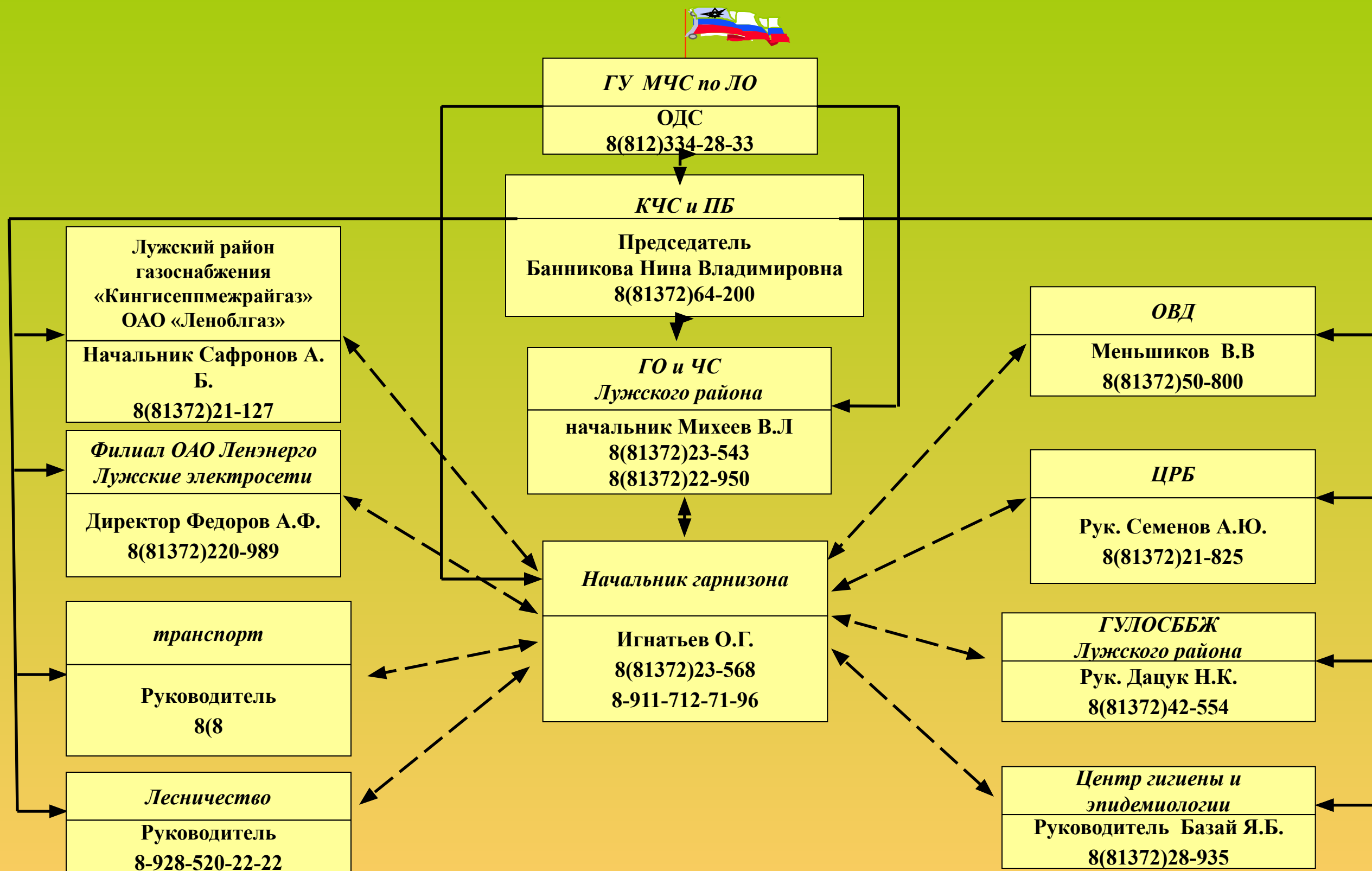
ПАСПОРТ ТЕРРИТОРИИ ВОЛОДАРСКОГО СЕЛЬСКОГО ПОСЕЛЕНИЯ ЛУЖСКОГО МУНИЦИПАЛЬНОГО РАЙОНА

(Информация по объектам социального и культурного назначения)

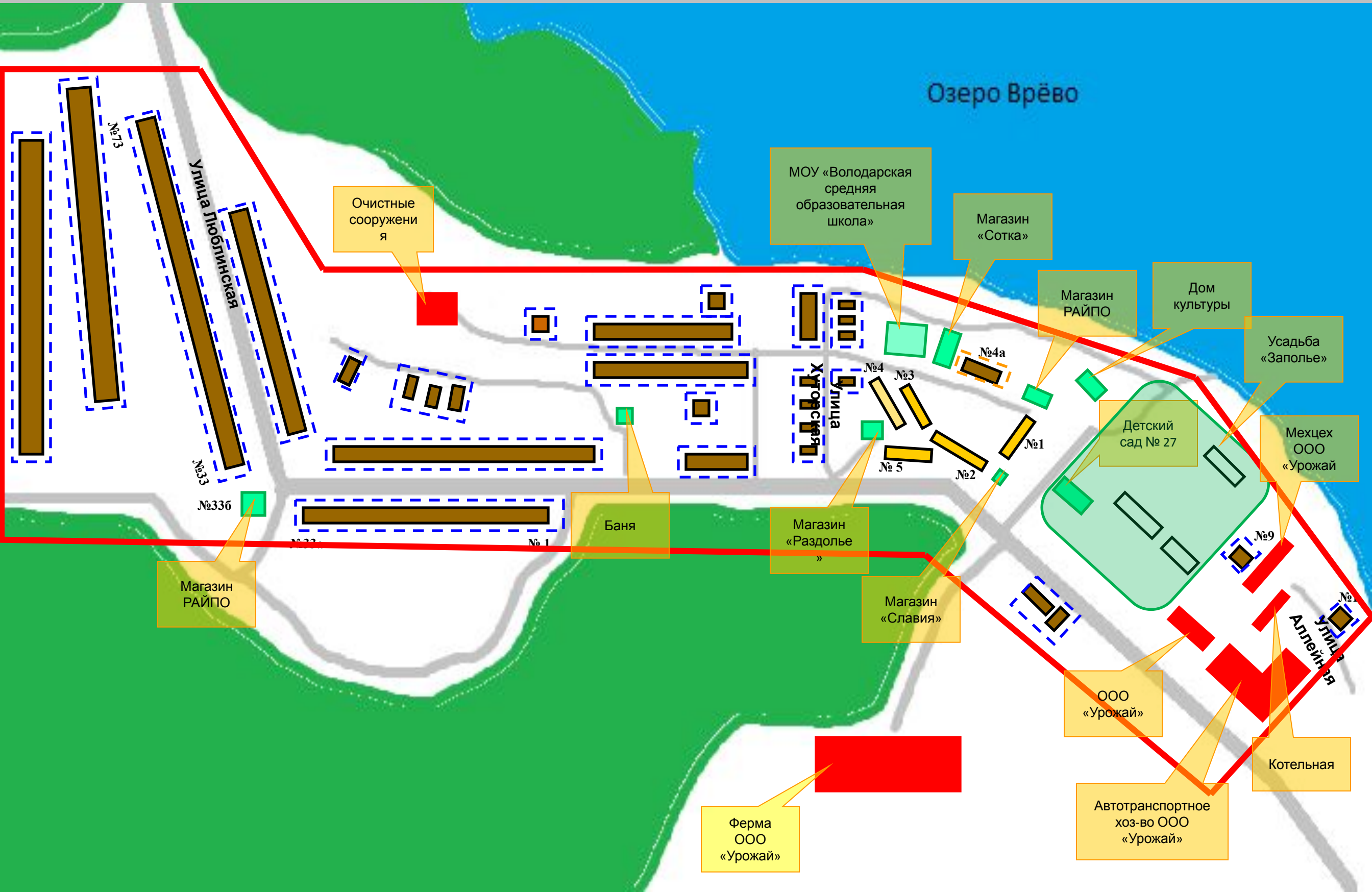
№ п/п	Объекты социального и культурного назначения	Количество человек		Ф.И.О руководителя	Адрес и телефон
		в дневном режиме	Круглосуточно		
1.	Детский сад №27		-	Иванова Е.А.	8 (81372)64-358
2.	Учреждения культурно-досугового типа		-	Маркова Н.В	-
3.	Библиотека		-	Маркова Н.В.	-
4.	Школа (11 классов)		-	Курзина С.Д.	8 (81372)64-142
5.	Почтовое отд. Володарское		-	Кондратьева Л.П.	8 (81372)64-310
6	Почтовое отд. Городец		-	Гирева А.Р.	8(81372)53

ПАСПОРТ ТЕРРИТОРИИ ВОЛОДАРСКОГО СЕЛЬСКОГО ПОСЕЛЕНИЯ ЛУЖСКОГО МУНИЦИПАЛЬНОГО РАЙОНА

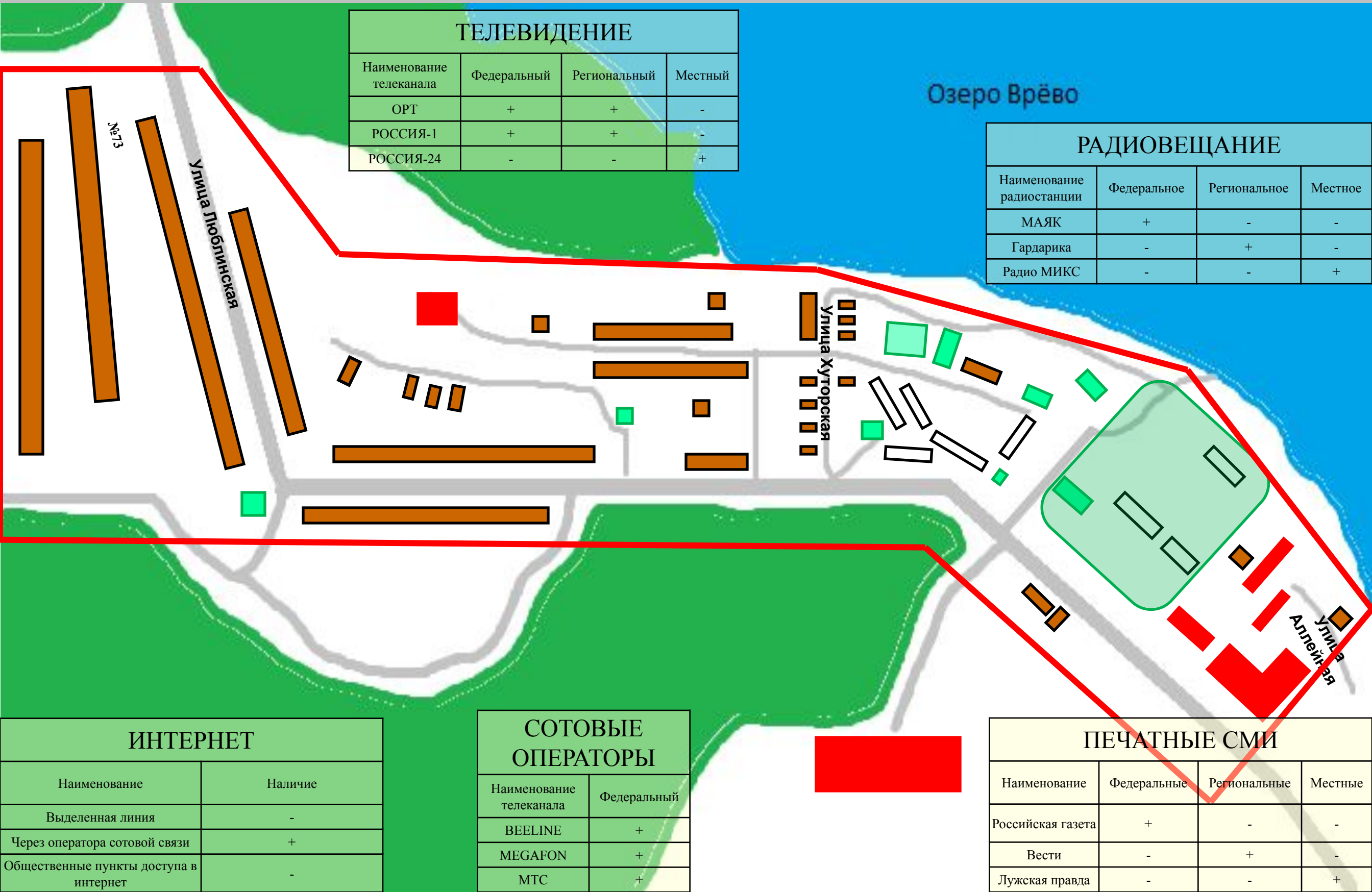
(Схема организации управления и взаимодействия)



ПАСПОРТ ТЕРРИТОРИИ ПОСЕЛКА ВОЛОДАРСКОЕ ЛУЖСКОГО РАЙОНА (общая информация)



СВЕДЕНИЯ О НАЛИЧИИ СРЕДСТВ МАССОВОЙ ИНФОРМАЦИИ НА ТЕРРИТОРИИ СЕЛА ВОЛОДАРСКОЕ ЛУЖСКОГО МУНИЦИПАЛЬНОГО РАЙОНА



ТЕЛЕВИДЕНИЕ			
Наименование телеканала	Федеральный	Региональный	Местный
ОРТ	+	+	-
РОССИЯ-1	+	+	-
РОССИЯ-24	-	-	+

РАДИОВЕЩАНИЕ			
Наименование радиостанции	Федеральное	Региональное	Местное
МАЯК	+	-	-
Гардарика	-	+	-
Радио МИКС	-	-	+

ИНТЕРНЕТ	
Наименование	Наличие
Выделенная линия	-
Через оператора сотовой связи	+
Общественные пункты доступа в интернет	-

СОТОВЫЕ ОПЕРАТОРЫ	
Наименование телеканала	Федеральный
BEELINE	+
MEGAFON	+
MTC	+

ПЕЧАТНЫЕ СМИ			
Наименование	Федеральные	Региональные	Местные
Российская газета	+	-	-
Вести	-	+	-
Лужская правда	-	-	+

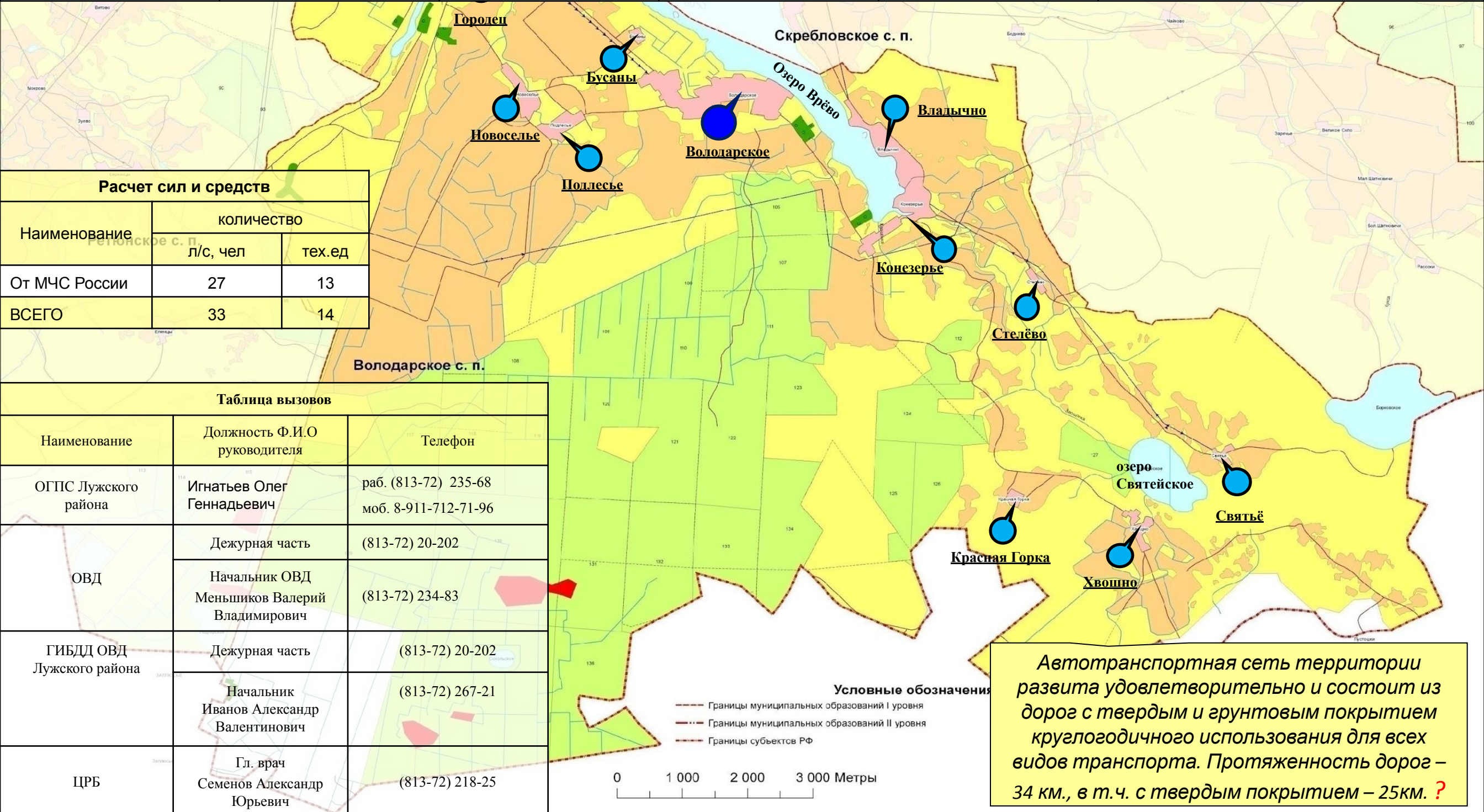


***РИСКИ ВОЗНИКНОВЕНИЯ ЧС
НА ТРАНСПОРТЕ***

ПАСПОРТ ТЕРРИТОРИИ СЕЛЬСКОГО ПОСЕЛЕНИЯ

Риски возникновения ЧС на объектах автомобильного транспорта на территории Володарского СП Лужского муниципального района

Статистика			Схема отображения границ МО Володарское сельское поселение Лужского муниципального района М 1: 25000		Оценка риска возникновения ЧС
2006	2007	2008	2009	2010	
За 2006 год на территории района зафиксировано 19 ДТП, 11 пострадавших из них 3 - погибших, 8-спасено.	За 2007 год на территории района зафиксировано 22 ДТП, 9 пострадавших из них 3 - погибших, 6 -спасено.	За 2008 год на территории района зафиксировано 11 ДТП, 9 пострадавших из них 2 - погибших, 7 -спасено.			Исходя из статистических данных, следует, что в Лужском районе вероятность возникновения ДТП низкая.



Расчет сил и средств		
Наименование	количество	
	л/с, чел	тех.ед
От МЧС России	27	13
ВСЕГО	33	14

Таблица вызовов		
Наименование	Должность Ф.И.О. руководителя	Телефон
ОГПС Лужского района	Игнатьев Олег Геннадьевич	раб. (813-72) 235-68 моб. 8-911-712-71-96
ОВД	Дежурная часть	(813-72) 20-202
	Начальник ОВД Меньшиков Валерий Владимирович	(813-72) 234-83
ГИБДД ОВД Лужского района	Дежурная часть	(813-72) 20-202
	Начальник Иванов Александр Валентинович	(813-72) 267-21
ЦРБ	Гл. врач Семенов Александр Юрьевич	(813-72) 218-25

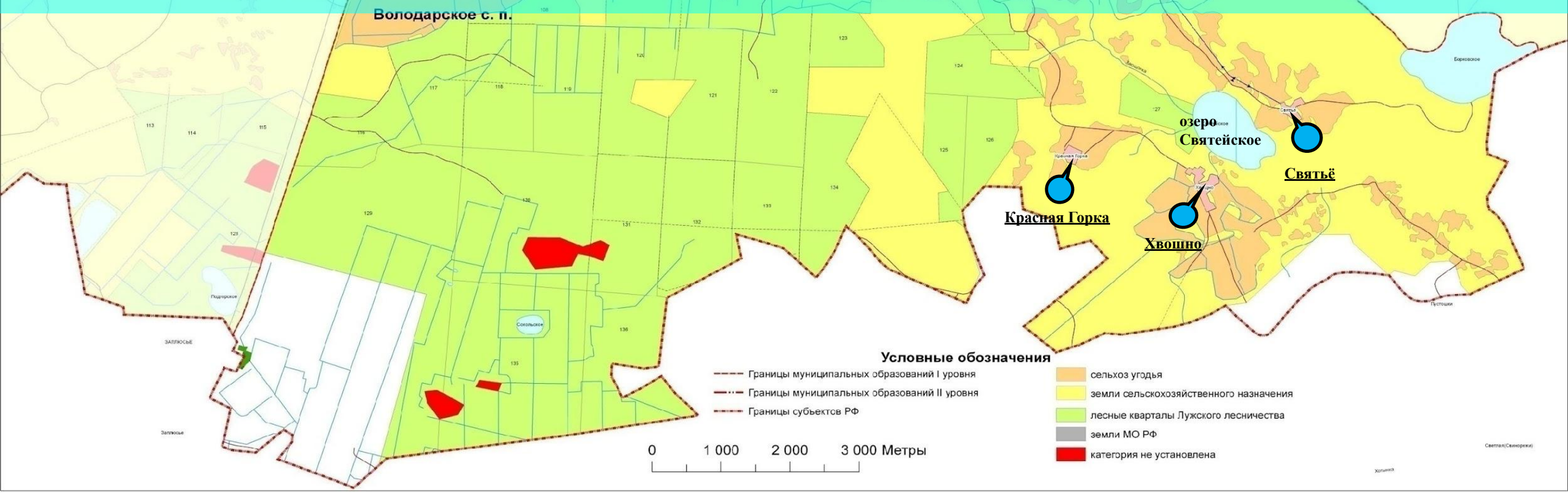
Автотранспортная сеть территории развита удовлетворительно и состоит из дорог с твердым и грунтовым покрытием круглогодичного использования для всех видов транспорта. Протяженность дорог – 34 км., в т.ч. с твердым покрытием – 25км. ?

ПАСПОРТ ТЕРРИТОРИИ СЕЛЬСКОГО ПОСЕЛЕНИЯ

Риски возникновения ЧС на объектах железнодорожного транспорта на территории Володарского СП Лужского муниципального района



РИСКИ ВОЗНИКНОВЕНИЯ ЧС НА ОБЪЕКТАХ ЖЕЛЕЗНОДОРОЖНОГО ТРАНСПОРТА ОТСУТСТВУЮТ В СВЯЗИ С ЕГО ОТСУТСТВИЕМ

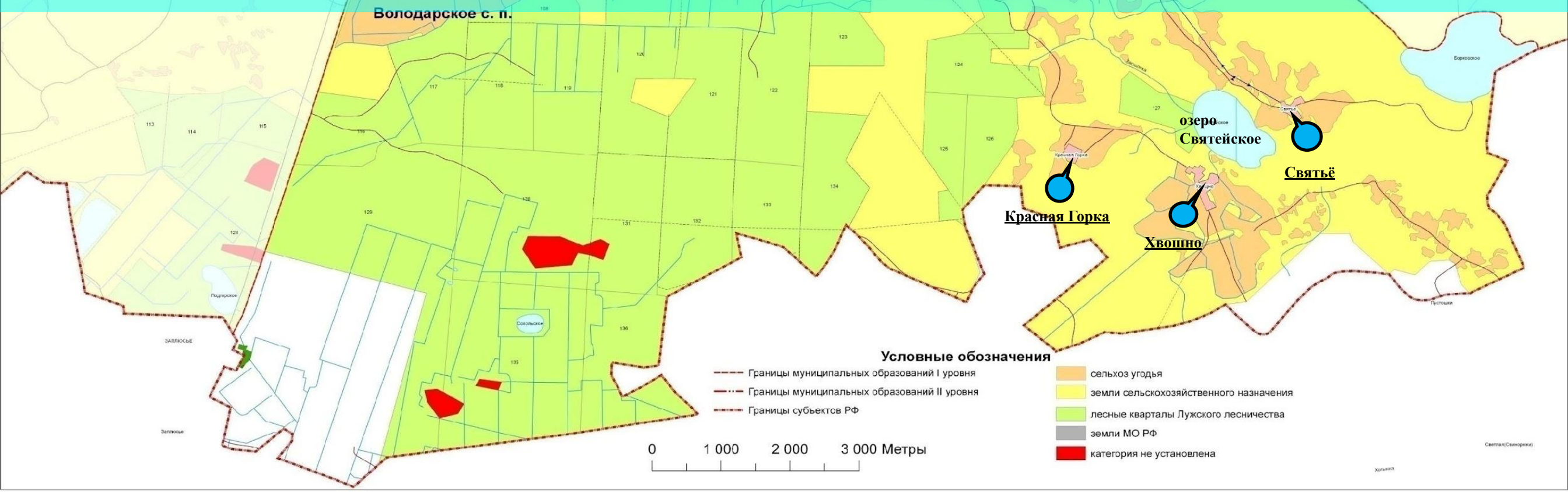


ПАСПОРТ ТЕРРИТОРИИ СЕЛЬСКОГО ПОСЕЛЕНИЯ

Риски возникновения ЧС на объектах воздушного транспорта на территории Володарского СП Лужского муниципального района



РИСКИ ВОЗНИКНОВЕНИЯ ЧС НА ОБЪЕКТАХ ВОЗДУШНОГО ТРАНСПОРТА ОТСУТСТВУЮТ В СВЯЗИ С ЕГО ОТСУТСТВИЕМ

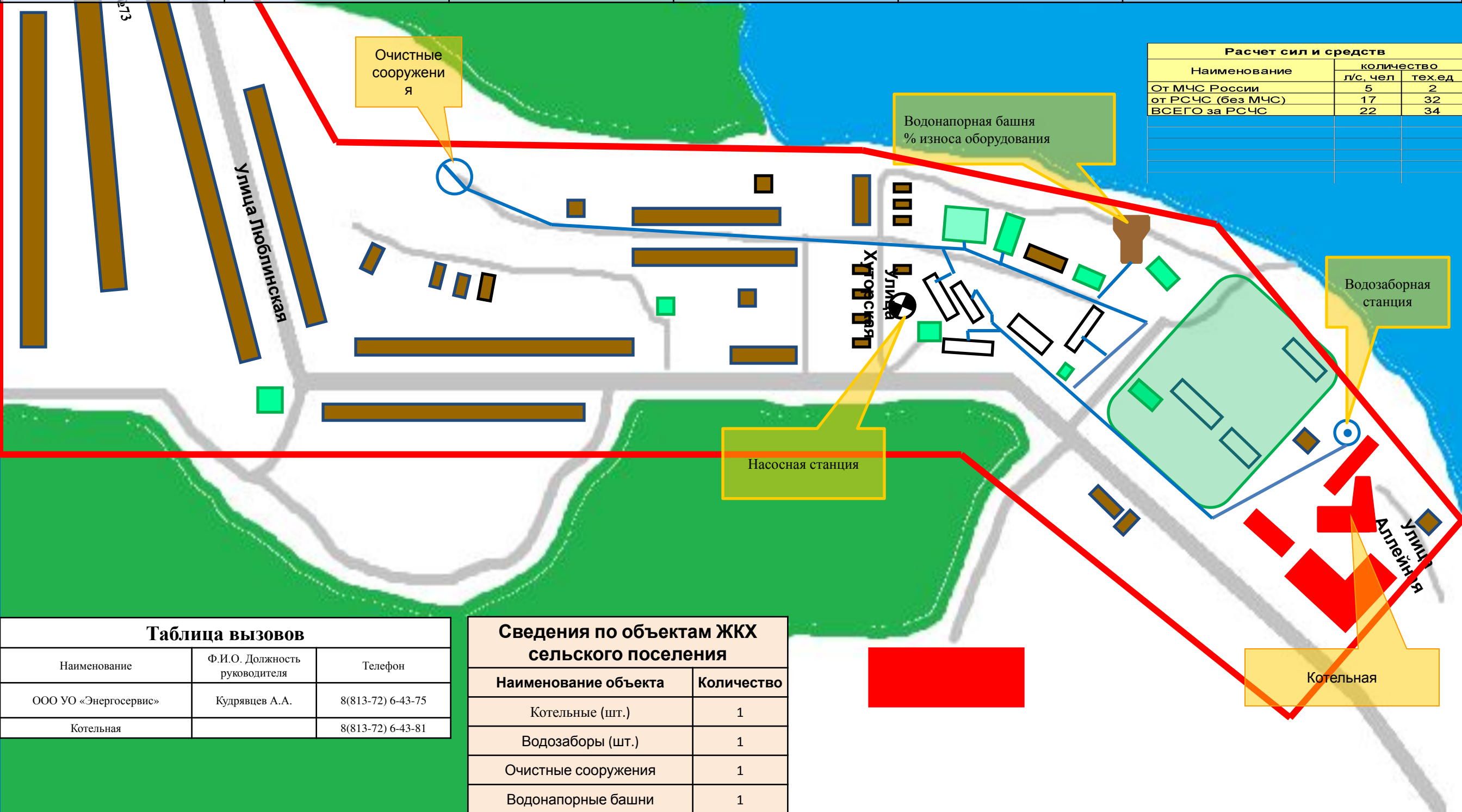


***РИСКИ ВОЗНИКНОВЕНИЯ
ТЕХНОГЕННЫХ ЧС***

ПАСПОРТ ТЕРРИТОРИИ СЕЛЬСКОГО ПОСЕЛЕНИЯ

Риски возникновения ЧС на объектах ЖКХ (системы водоснабжения) на территории поселка Володарское Лужского муниципального района

Статистика					Оценка риска возникновения ЧС
2006	2007	2008	2009	2010	
Аварий на системах водоснабжения не зафиксировано	Аварий на системах водоснабжения не зафиксировано	Аварий на системах водоснабжения не зафиксировано	Аварий на системах водоснабжения не зафиксировано	Аварий на системах водоснабжения не зафиксировано	Риск возникновения ЧС оценивается как маловероятный



Расчет сил и средств		
Наименование	количество	
	л/с. чел	тех.ед
От МЧС России	5	2
от РСЧС (без МЧС)	17	32
ВСЕГО за РСЧС	22	34

Таблица вызовов		
Наименование	Ф.И.О. Должность руководителя	Телефон
ООО УО «Энергосервис»	Кудрявцев А.А.	8(813-72) 6-43-75
Котельная		8(813-72) 6-43-81

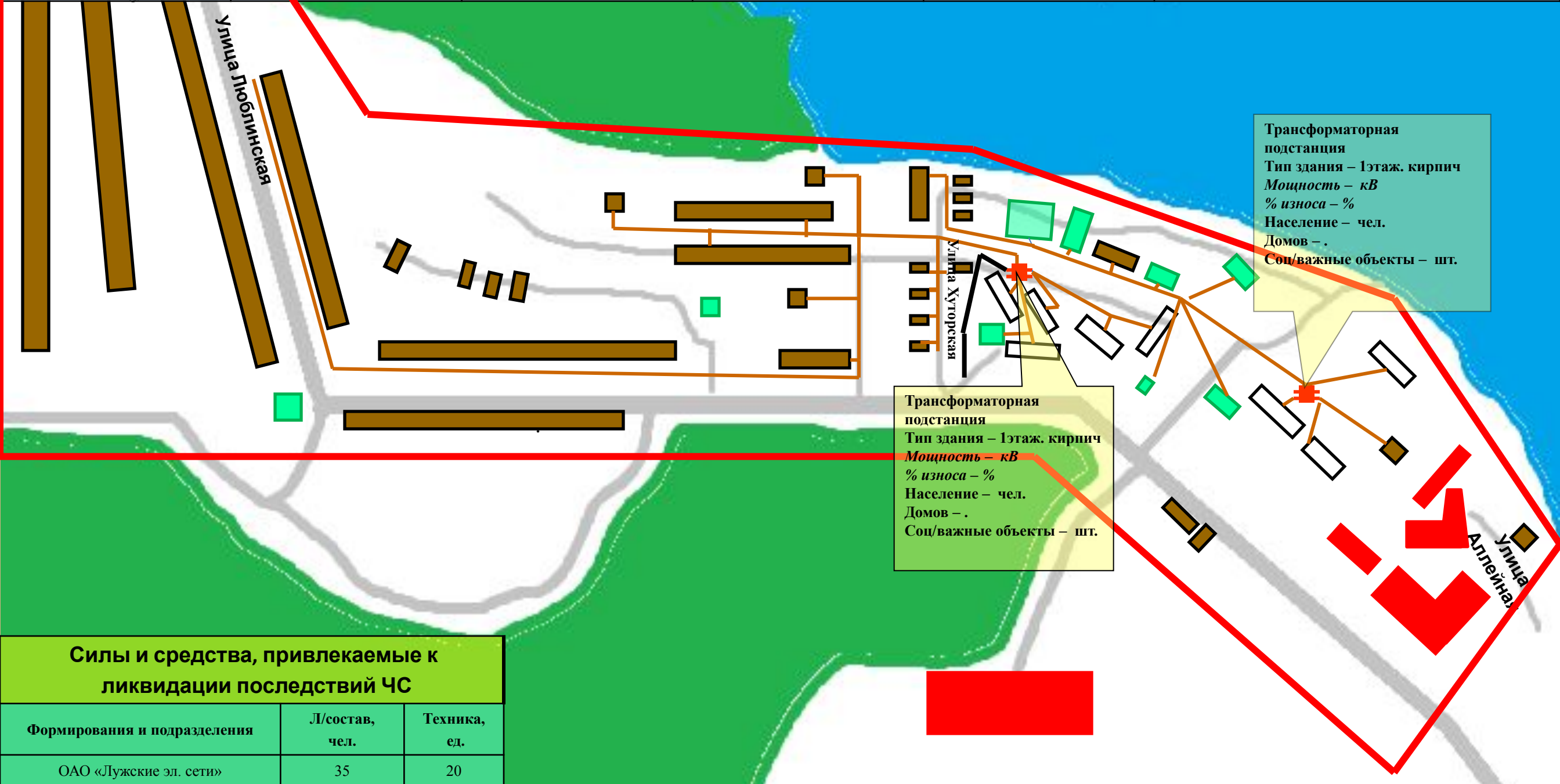
Сведения по объектам ЖКХ сельского поселения	
Наименование объекта	Количество
Котельные (шт.)	1
Водозаборы (шт.)	1
Очистные сооружения	1
Водонапорные башни	1

ПАСПОРТ ТЕРРИТОРИИ СЕЛЬСКОГО ПОСЕЛЕНИЯ

Риски возникновения ЧС на объектах ЖКХ (эл. сети)

на территории поселка Володарское Лужского муниципального района

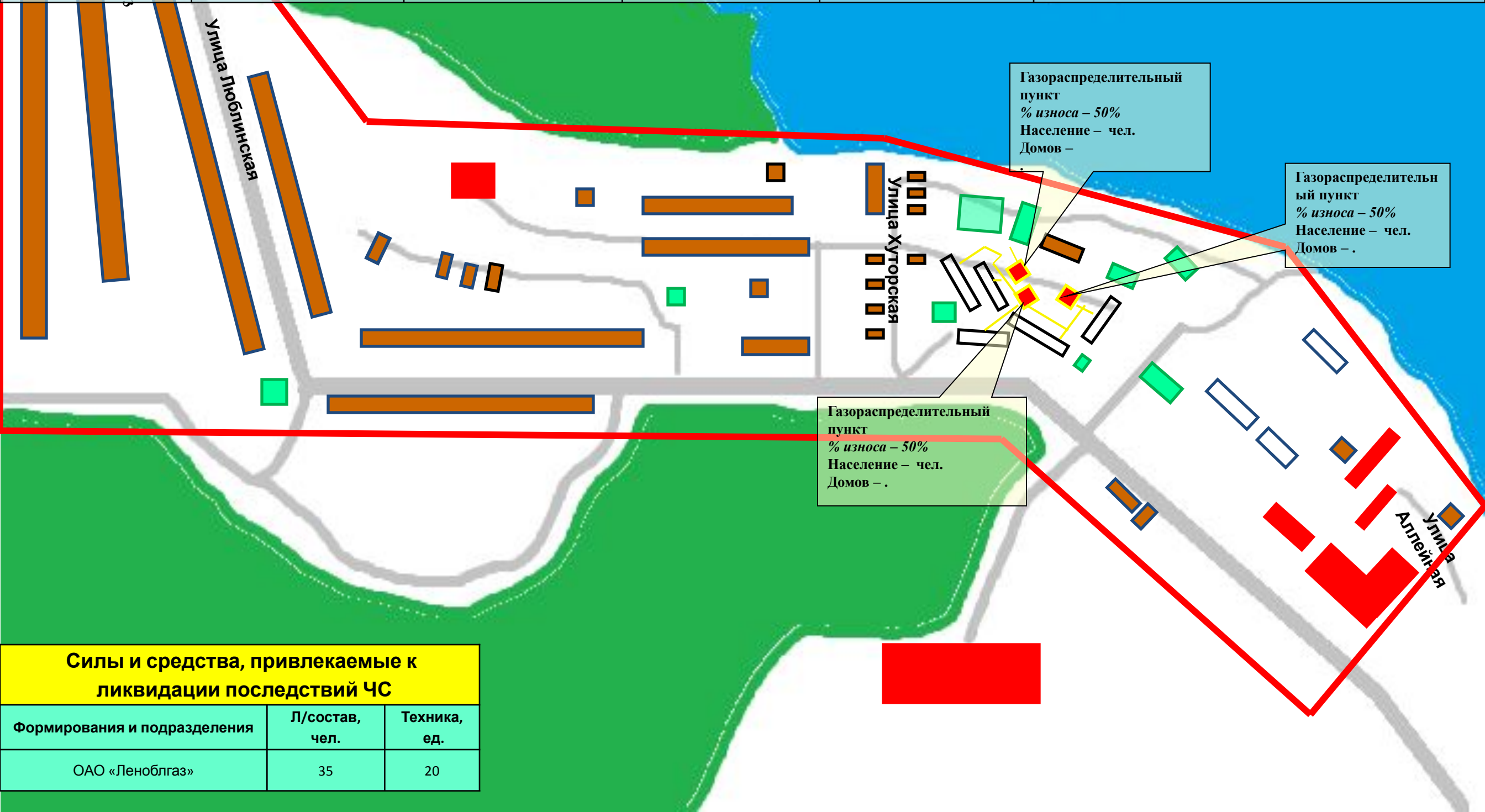
Статистика					Оценка риска возникновения ЧС
2006	2007	2008	2009	2010	
Аварий на системах водоснабжения не зафиксировано	Аварий на системах водоснабжения не зафиксировано	Аварий на системах водоснабжения не зафиксировано	Аварий на системах водоснабжения не зафиксировано	Аварий на системах водоснабжения не зафиксировано	Сохраняется вероятность возникновения аварийных ситуаций на эл.сетях в связи с износом основных производственных фондов.



ПАСПОРТ ТЕРРИТОРИИ СЕЛЬСКОГО ПОСЕЛЕНИЯ

Риски возникновения ЧС на объектах ЖКХ (сети газоснабжения) на территории поселка Володарское Лужского муниципального района

Статистика					Оценка риска возникновения ЧС
2006	2007	2008	2009	2010	
Аварий на сетях газоснабжения не зафиксировано	Аварий на сетях газоснабжения не зафиксировано	Аварий на сетях газоснабжения не зафиксировано	Аварий на сетях газоснабжения не зафиксировано		Сохраняется вероятность возникновения аварийных ситуаций на сетях газоснабжения в связи с износом основных производственных фондов.



Силы и средства, привлекаемые к ликвидации последствий ЧС		
Формирования и подразделения	Л/состав, чел.	Техника, ед.
ОАО «Леноблгаз»	35	20

ПАСПОРТ ТЕРРИТОРИИ СЕЛЬСКОГО ПОСЕЛЕНИЯ

Риски возникновения ЧС на объектах ЖКХ (системы теплоснабжения) на территории поселка Володарское Лужского муниципального района

Статистика					Оценка риска возникновения ЧС
2006	2007	2008	2009	2010	
Аварий на системах теплоснабжения не зафиксировано	Аварий на системах теплоснабжения не зафиксировано	Аварий на системах теплоснабжения не зафиксировано	Аварий на системах теплоснабжения не зафиксировано		Сохраняется вероятность возникновения аварийных ситуаций на системах теплоснабжения в связи с износом основных производственных фондов.



Сведения по объектам ЖКХ сельского поселения	
Наименование объекта	Количество
Котельные (шт.)	1
Тепловые пункты (шт.)	2

Котельная №
 Количество котлов – 2 шт.
 Тип топлива – уголь
 Тип котла : КТ 300
 Тип здания:кирп. 1этаж
 % износа оборудования – %
 Количество отапливаемых зданий:
 Жилых домов – 7.
 Соц/важные объекты – 2 шт.
 Население – чел.

Таблица вызовов		
Наименование	Ф.И.О. Должность руководителя	Телефон
ООО УО «Энергосервис»	Кудрявцев А.А	8(813-72) 6-43-75
Котельная		8(813-72) 6-43-81

Силы и средства, привлекаемые к ликвидации последствий ЧС		
Формирования и подразделения	Л/состав, чел.	Техника, ед.
ООО УО «Энергосервис»		

ПАСПОРТ ТЕРРИТОРИИ СЕЛЬСКОГО ПОСЕЛЕНИЯ

Информационно-справочные материалы по силам и средствам на территории поселка Володарское Лужского муниципального района

Наименование ПЧ	Адрес	Силы и средства			
		Всего		На дежурстве	
		л/с	тех	л/с	тех
Администрация	188288 Ленинградская обл. Лужский р-н пос. Володарское д.3 кв.2	6			
ООО «Племенной завод» «Урожай»	188288 Ленинградская обл. Лужский р-н пос. Володарское				

